

## Сокращение локальной асимметрии на рынке труда как фактор устойчивости сельских территорий

## Reduction of Local Asymmetry on the Labour Market as a Sustainability Factor for the Rural Territories

Получено 01.03.2016 Одобрено 20.03.2016 Опубликовано 25.03.2016

УДК 331.5

### РОДИОНОВА ЛЮДМИЛА ВАСИЛЬЕВНА

кандидат социологических наук, старший научный сотрудник Алтайской лаборатории Института экономики и организации промышленного производства СО РАН, г. Барнаул  
E-mail: lvrieie@mail.ru

### RODIONOVA LYUDMILA VASIL'YEVNA

PhD in Sociology, Senior Research Worker, The Altay Laboratory at the Institute of Economics and Industrial Engineering of the Siberian Branch of the RAS

E-mail: lvrieie@mail.ru

### ДЕ'ГРААФ ОЛЕСЯ ЕВГЕНЬЕВНА

кандидат экономических наук, старший научный сотрудник Центра социально-экономических исследований и региональной политики, г. Барнаул  
E-mail: olesrod@yahoo.com

### DE'GRAAF OLESYA YEVGEN'YEVNA

PhD in Economics, Senior Research Worker, Centre of Social and Economic Research and Regional Policy

E-mail: olesrod@yahoo.com

### СУНДЕЕВА МАРИНА АЛЕКСАНДРОВНА

инженер Алтайской лаборатории Института экономики и организации промышленного производства СО РАН, г. Барнаул  
E-mail: sundeevamarina@yandex.ru

### SUNDEYEVA MARINA ALEXANDROVNA

Engineer, The Altay Laboratory at the Institute of Economics and Industrial Engineering of the Siberian Branch of the RAS  
E-mail: sundeevamarina@yandex.ru

### Аннотация

Объектом исследования выступает сельский рынок труда. Предметом исследования являются пространственные различия и дисбалансы на сельском рынке труда. Цель исследования заключается в изучении локальной асимметрии на сельском рынке труда и ее влияния на устойчивость сельских территорий. В статье рассмотрена взаимосвязь напряженности и пространственной асимметрии на сельском рынке труда и устойчивости сельских территорий. Сформирована система частных и интегральных показателей напряженности на рынке труда и предложен методический подход к определению допустимых границ их варьирования. Дана оценка территориальных неравенств на сельском рынке труда Алтайского края и построена классификация сельских районов по индексу напряженности на рынке труда. Сделан вывод о преимущественно симметричном типе пространственного развития

### Abstract

*Object of the Study. The rural labour market. Subject of the Study. The spatial differences and imbalances on the rural labour market. Purpose of the Study. Exploring the local asymmetry on the rural labour market and its impact on the sustainability of rural areas. The authors have examined the relationship of tension and spatial asymmetry on the rural labour market and the sustainability of rural areas and formed the system of private and integral indicators of tension on the labour market and proposed methodological approach to determine feasible limits of variation. They assessed the territorial inequalities on the Altay state rural labour market and built a classification of the rural areas according to the index of tension on the labour market. Besides, a conclusion of mostly symmetrical type of spatial development in the rural labour market in the region during the analyzed period, and a conclusion of*

*сельского рынка труда региона в анализируемый период и о повышении степени устойчивости сельских территорий согласно социально-трудовым критериям устойчивости.*

**Ключевые слова:**

Пространственные различия, локальная асимметрия, сельские территории, сельский рынок труда, напряженность на рынке труда, устойчивое развитие.

**Введение**

Одним из необходимых условий устойчивого развития сельских территорий является преодоление чрезмерной пространственной дифференциации на рынке труда, поскольку последняя препятствует нормальному функционированию этих территорий, не позволяет им успешно решать ключевые проблемы внутреннего развития и эффективно выполнять внешние функции [Субфедеральная, 2012, 13, с. 409].

Глубокая пространственная асимметрия на сельском рынке труда приводит к оттоку населения, преимущественно в наиболее трудоактивном возрасте, из районов с неблагоприятной ситуацией на рынке труда и, как следствие, его сокращению, обезлюдиванию значительных территорий и утрате социального контроля над ними; дефициту ресурсов труда, падению объемов сельскохозяйственного производства и снижению уровня продовольственной безопасности страны; сокращению ресурсной базы для развития социальной сферы села и воспроизводства человеческого потенциала, дальнейшему оттоку населения и росту пространственных диспропорций, в том числе на рынке труда, и т.д. Налицо замкнутый круг проблем, которые усиливают друг друга и снижают уровень устойчивости сельских территорий. Разорвать этот круг весьма непросто. Определенный вклад в преодоление этих трудностей может внести решение ряда теоретико-методологических и прикладных задач, направленных на изучение влияния внутрирегио-

*increasing the sustainability of rural areas according to socio-labour sustainability criteria were made.*

**Keywords:**

spatial differences, local asymmetry, rural areas, a rural labour market, tensions on the labour market, sustainable development.

нальных различий на рынке труда на степень устойчивости сельских территорий, выявление ключевых характеристик рынка труда и формирование системы показателей, их отражающих; оценку пространственных различий на сельском рынке труда по этим показателям и определение допустимых границ их варьирования с позиций устойчивости; разработку предложений по сокращению чрезмерной дифференциации локальных рынков труда и механизмов их реализации.

Выделенные задачи становятся особенно актуальными в современных условиях, когда глобальные вызовы, обрушившиеся на нашу страну, как это не парадоксально, открывают новые возможности для роста конкурентоспособности аграрной экономики, улучшения ситуации и снижения пространственных неравенств на сельском рынке труда, повышения степени устойчивости сельских территорий. В настоящей статье представлены некоторые подходы к решению перечисленных выше задач и результаты. В качестве эмпирического объекта анализа выбраны рынки труда сельских районов Алтайского края.

**Теоретические и методические предпосылки исследования**

Одной из важнейших характеристик рынка труда является его напряженность, которая отражает совокупность негативных социально-экономических явлений, обусловленных противоречиями и диспропорциями между основными субъектами, институтами и компонентами этого рынка,

между наемными работниками и работодателями, безработными и государством, частными и государственными службами занятости, между спросом на ресурсы труда и их предложением, ценой рабочей силы и затратами на ее воспроизводство и т.п. Усиление напряженности проявляется в росте регистрируемой и общей безработицы, увеличении масштабов застойной, хронической и скрытой безработицы, снижении уровня реальной заработной платы и распространении неоплачиваемой занятости, отсутствии вакантных рабочих мест с высоким потребительским потенциалом, расширении теневых и неформальных отношений в сфере занятости, усилении гендерных, возрастных и территориальных неравенств на рынке труда, в распространении забастовочного движения, дискомфортном психологическом состоянии субъектов рынка труда и др. [Родионова, 2007, 12, с. 23].

Система показателей напряженности на рынке труда должна удовлетворять таким требованиям как комплексность, логическая завершенность, информационная обеспеченность, быть обозримой и отражать наиболее значимые признаки напряженности на рынке труда. На основе изучения научно-методической литературы по интересующей нас тематике [Капелюшников, 2014, 5; Обзор, 2002, 11; Экономическое, 2011, 15; George, 2000, 16], анализа государственной, ведомственной и муниципальной статистики по проблемам занятости и рынка труда, а также опроса экспертов было отобрано восемь частных индикаторов, которые отражают диспропорции между спросом и предложением на сельском рынке труда, застойную и скрытую безработицу, цену рабочей силы, возрастные и гендерные дисбалансы на рынке труда. Перечень этих показателей ( $x_i$ ) и их основные характеристики представлены в таблице 1.

Таблица 1

**Основные характеристики частных индикаторов напряженности на сельском рынке труда Алтайского края в 2014 г.**

$i$	$x_i^t$	$a_i^t$	связь	$x_i^t$	$\bar{x}_{\min i}^t$	$x_{\max i}^t$	$kv_i$
1	Уровень официальной безработицы, %	0,185	+	2,7	0,5	7,5	0,48
2	Нагрузка незанятого населения на одну вакансию, ед.	0,182	+	5,2	0,7	44,1	1,52
3	Среднемесячная заработная плата, руб.	0,178	-	15410	12160	20372	0,11
4	Удельный вес безработных, ищущих работу более года, %	0,132	+	4,1	0,8	16,3	0,74
5	Доля молодежи в общей численности безработных, %	0,114	+	13,2	4,5	22,7	0,25
6	Неотработанное время в связи с работой в режиме сокращенного рабочего дня (недели) и отпусков по инициативе администрации, час./чел.	0,083	+	1,9	0,0	11,8	1,48
7	Доля женщин в общей численности безработных, %	0,069	+	44,7	26,2	64,5	0,18
8	Просроченная задолженность по заработной плате, руб./чел.	0,057	+	11,4	0,0	1062	0,21

Примечание.  $a_i^t$  – коэффициент относительной важности индикатора  $i$  в период времени  $t$ ,  $kv_i$  – коэффициент вариации.

Источники: данные Росстата, Управления Алтайского края по труду и занятости населения, оценки экспертов и расчеты авторов.

Коэффициенты относительной важности показывают силу влияния выделенных параметров на напряженность на рынке труда, определяются экспертным путем на основе ранговых оценок и их нормирования. Знак связи отражает прямую или обратную зависимость между частным показателем и напряженностью на рынке труда. Среднее значение показателя напряженности определяет его величину, характерную для всей совокупности локальных рынков труда в сельской местности региона.

Наиболее распространенным способом оценки колеблемости признаков является расчет абсолютных и относительных показателей вариации, таких как размах вариации, среднее квадратическое отклонение, коэффициент вариации и др. [Вайнберг, 1979, 4; Минакир, 2014, 9; Минашкин, 2013, 10]. Минимальные и максимальные значения показателя очерчивают зону его вариации, а его значения выше и ниже от среднего показателя ее верхнюю и нижнюю подзоны. Изменение показателей вариации во времени отражает увеличение или уменьшение разброса локальных показателей напряженности на сельском рынке труда от средних величин и характеризует тип пространственного развития сельского рынка труда в регионе. В зави-

симости от динамики показателей вариации (восходящей, нисходящей или неизменной) он может быть асимметричным, симметричным или нейтральным. При выделении названных типов авторы опирались на работы Б.Л. Лавровского по пространственному развитию и региональной асимметрии экономики и социальной сферы в Российской Федерации [Лавровский, 2000, 6; Лавровский, 2010, 7].

Для измерения внутрорегиональной дифференциации наряду с показателями вариации основных параметров рынка труда можно также использовать индексы и коэффициенты его территориальной разбалансированности, типологии и классификации локальных рынков труда и межгрупповые соотношения частных и интегральных показателей напряженности на этих рынках.

Следующий момент, на котором хотелось бы заострить внимание, касается вопросов взаимосвязи напряженности и пространственной асимметрии на сельском рынке труда и влияния их динамики на степень устойчивости сельских территорий. Теоретически здесь просматривается девять основных сценариев возможного развития ситуации, которые условно можно разбить на три группы (табл. 2).

Таблица 2

**Матрица основных сценариев изменения напряженности и пространственной асимметрии на сельском рынке труда и устойчивости сельских территорий**

Группа	Сценарий	Напряженность	Асимметрия	Устойчивость
А	1	∨	∨	∧
	2	∨	=	∧
	3	∨	∧	∧, ∨, =
В	4	∧	∨	∨, =
	5	∧	=	∨, =
	6	∧	∧	∨
С	7	=	∨	=, ∧
	8	=	=	=
	9	=	∧	=, ∨

Примечание. ∨ - снижение (уменьшение, ослабление), ∧ - повышение (увеличение, усиление), = - сохранение на прежнем уровне.

Во всех сценариях группы А преобладает тенденция улучшения показателей напряженности на рынке труда, а их пространственная асимметрия может снижаться, оставаться на прежнем уровне или усиливаться. При таком развитии событий согласно социально-трудовым критериям устойчивости сельских территорий [Устойчивое, 2013, 14, с. 272-273] степень устойчивости последних в первых двух случаях однозначно будет расти, а в последнем – изменяться в зависимости от соотношения темпов снижения и роста показателей напряженности и асимметрии.

В группе В наблюдается негативная динамика показателей напряженности, при этом их пространственная асимметрия изменяется по аналогии с группой А, степень устойчивости сельских территорий при таких условиях будет преимущественно снижаться.

Группа С объединяет сценарии, при которых показатели напряженности стабильны, а показатели асимметрии могут расти, оставаться неизменными или снижаться. При этом степень устойчивости сельских территорий будет либо сохраняться на прежнем уровне, либо изменяться в направлении, противоположном динамике показателей пространственной асимметрии. В контексте устойчивости наиболее предпочтительны первые два сценария из девяти рассмотренных. Заметим, что в реальной действительности в зависимости от динамики отдельных показателей, их относительной важности и соотношения темпов изменения число сценариев может быть существенно больше.

Прежде чем приступить к измерению пространственных различий и диспропорций на сельском рынке труда необходимо оговориться, что большинство используемых в нашем исследовании данных распространяется лишь на официально зарегистрированных безработных и существенным образом отличается от данных обследований населения по проблемам занятости. В первую очередь это касается уровня безработицы, удельного веса безработных, ищущих работу более

года и доли молодежи среди безработных. Но поскольку внутрирегиональный разрез этих показателей представлен только в статистике государственных органов по труду и занятости в регионах, мы используем именно их информацию.

#### **Оценка пространственных неравенств на сельском рынке труда Алтайского края**

Сельский рынок труда Алтайского края характеризуется значительной внутрирегиональной дифференциацией. В 2014 г. по уровню официально зарегистрированной безработицы разрыв между наиболее и наименее проблемными сельскими районами составил 15 раз, по показателю хронической безработицы – 20 раз, по числу незанятых граждан на одну вакансию – более 60 раз. Потери рабочего времени в связи с работой в режиме сокращенного рабочего дня (недели) и административными отпусками и просроченная задолженность по заработной плате, характеризующие скрытую безработицу, в шести и сорока восьми районах, соответственно, в рассматриваемый период отсутствовали, а для оставшихся районов коэффициент асимметрии или соотношение между наибольшим и наименьшим значением анализируемых показателей был равен 122 и 16 раз соответственно. Дифференциация по уровню заработной платы, возрастные и гендерные диспропорции на рынке труда варьировали от 1,5 до 5 раз (табл. 1).

Сопоставление максимальных и минимальных значений с соответствующими средними свидетельствует о том, что внутрирегиональная дифференциация сельских районов по таким показателям, как уровень официальной безработицы, удельный вес безработных, ищущих работу более года, доля молодежи и доля женщин в общей численности безработных, неотработанное время по экономическим причинам и просроченная задолженность по заработной плате в верхней подзоне вариации была слабее, чем в нижней, а по показателям – нагрузка незанятого насе-

ления на одну вакансию и заработная плата – сильнее.

Относительные показатели вариации также демонстрировали значительную неоднородность локальных рынков труда по частным индикаторам напряженности. Наибольшей колеблемостью отличались показатели: нагрузка незанятого населения на одну вакансию и неотработанное рабочее время в связи с административными отпусками и сокращенным рабочим днем или неделей, а наименьшей – среднемесячная заработная плата.

Внутрирегиональные различия на сельском рынке труда достаточно устойчивы во времени. Вместе с тем, их динамика по отдельным частным показателям разнонаправлена. Так, относительно 2006 г. (отличающегося высокими темпами развития аграрной экономики Алтайского края, превышающими соответствующие показатели 2014 г.) по уровню официальной, молодежной и женской безработицы территориальная дифференциация усилилась, а по уровню хронической безработицы, заработной плате, просроченной задолженности, неотработанному рабочему времени по экономическим причинам и нагрузке незанятого населения на одну вакансию – сократилась. Заметно улучшились предельные и средние значения частных показателей напряженности на сельском рынке труда, появились районы, в которых нет долговременной безработицы, возросло число районов, где по официальным данным отсутствуют потери рабочего времени по экономическим причинам, в 5 раз сократилось количество районов, имеющих просроченную задолженность по заработной плате, исчезли районы, в которых нет вакансий.

Сопоставление минимальных и максимальных значений показателей напряженности на рынке труда между собой и с соответствующими средними в 2014 и 2006 гг. показало, что почти для всех частных индикаторов зона вариации сузилась и в большинстве случаев разброс в верхней подзоне сокращался интенсивнее, чем в нижней. Уро-

вень заработной платы – единственный показатель, абсолютные границы колеблемости которого расширились (оценки проводились с учетом динамики индекса потребительских цен в рассматриваемый период).

По мнению экспертов, наиболее значимыми характеристиками напряженности на рынке труда являются уровень безработицы и нагрузка незанятого населения на одну вакансию. На их основе можно построить индекс территориальной рассогласованности рынка труда ( $I_r$ ), который используется для обобщающей оценки уровня пространственной разбалансированности рынка и рассчитывается по формуле (1) [Обзор, 2002, 11, с. 133; Korovkin, 1999, 17]:

$$I_r = 1/2 \sum_{j=1}^n |b_j/b - v_j/v|, \quad (1)$$

адаптированной авторами к уровню региона. В нашем случае,  $b_j$  и  $v_j$  – количество безработных и количество вакансий в районе  $j$ ;  $b$  и  $v$  – общее количество безработных и количество вакансий в сельской местности региона. В 2014 г. значение показателя  $I_r$  в Алтайском крае равнялось 0,329. Это говорит о том, что наблюдаемая сельская безработица почти на треть объяснялась территориальной несбалансированностью спроса и предложения на рынке труда, преодоление которой возможно лишь за счет перемещения рабочей силы и рабочих мест из одних районов в другие. Такому перемещению сегодня препятствуют сохраняющиеся административные барьеры, отсутствие надежной информации об имеющихся вакансиях в других районах, неразвитость транспортной сети и рынка доступного жилья, высокие издержки, связанные с переменой места жительства, и крайний дефицит инвестиционных ресурсов на местах. Вместе с тем в 2000-е годы отмечается сокращение территориальных диспропорций на сельском рынке труда региона. По сравнению с 2006 годом анализируемый показатель уменьшился в 1,5 раза, а с 2001 – почти в 2 раза.

Анализ частных характеристик напряженности и их пространственной дифференциации показали всю неоднозначность, разнонаправленность и противоречивость изучаемого явления. Принятие эффективных управленческих решений в подобной

ситуации весьма затруднительно и возможно только на основе интегральных оценок. Нами был предложен интегральный индикатор напряженности на рынке труда – индекс напряженности ( $J_r$ ), который в 2014 г. определялся следующим образом (2):

$$J^r = 0.185 \cdot y_1^r + 0.182 \cdot y_2^r + 0.178 \cdot y_3^r + 0.132 \cdot y_4^r + 0.114 \cdot y_5^r + 0.083 \cdot y_6^r + 0.069 \cdot y_7^r + 0.057 \cdot y_8^r, \quad (2)$$

где  $r$  – индекс района ( $r=1 \dots n, n=59$ );

$y_i^r$  – унифицированный частный показатель напряженности  $i$  в регионе  $r$  ( $y_i^r$  – уровень официально зарегистрированной безработицы;

$y_2^r$  – число незанятых граждан на одну вакансию;

$y_3^r$  – среднемесячная начисленная заработная плата одного работника;

$y_4^r$  – удельный вес безработных, ищущих работу более года;

$y_5^r$  – доля молодежи в общей численности безработных;

$y_6^r$  – неотработанное время в связи с работой в режиме сокращенного рабочего времени и административными отпусками;

$y_7^r$  – доля женщин в общей численности безработных,

$y_8^r$  – просроченная задолженность по заработной плате в расчете на одного работника);

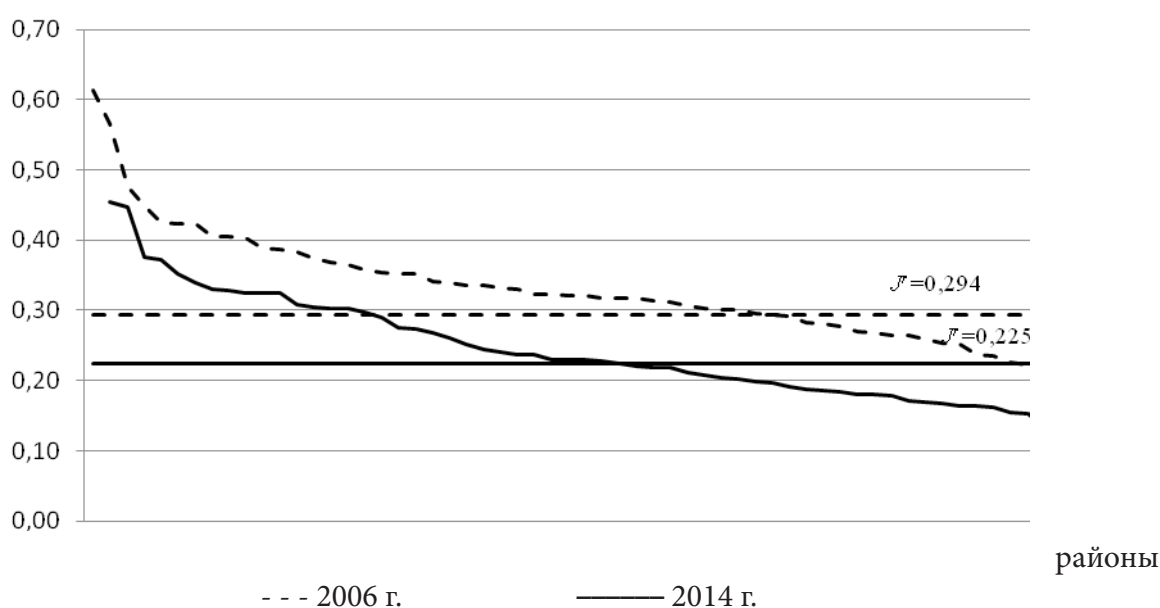
коэффициенты при  $y_i^r$  – коэффициенты относительной важности частных показателей напряженности на рынке труда.

Более подробно методика расчета данного индекса изложена в работе «Методика интегральной оценки напряженности на региональном рынке труда» [Родионова, 2007, 12].

По сравнению с 2006 г. индекс напряженности сократился, существенно ослабло на него влияние такого фактора, как просроченная задолженность по заработной плате (по оценкам экспертов в 2 раза) и усилилось воздействие заработной платы (на 20%). Это было обусловлено многократным сокращением невыплат по заработной плате в рассматриваемый период и нарастанием отста-

вания уровня заработной платы в сельской экономике региона от среднекраевых и среднероссийских показателей. Значимость других частных показателей напряженности изменилась не столь значительно. Абсолютные показатели территориального разброса индекса напряженности в основном уменьшились, а относительные – увеличились. Зона пространственной вариации интегрального показателя напряженности на рынке труда сузилась и это произошло исключительно за счет верхней ее подзоны, в нижней подзоне неоднородность рассматриваемого показателя возросла.

Графический анализ распределения сельских районов Алтайского края по индексу напряженности на рынке труда (рис. 1) показывает меньшую вогнутость кривой территориальных значений анализируемого показателя в 2014 г. по сравнению с 2006 г. и ее смещение к оси абсцисс, что говорит о снижении абсолютных показателей дифференциации этих районов по данному параметру и о колеблемости последнего на более низком среднем уровне. Заметное смещение точки пересечения рассматриваемых кривых с соответствующими средними к оси ординат в анализируемый период также свидетельствует о позитивных изменениях на сельском рынке труда – сокращении группы районов с повышенной напряженностью на рынке труда и переходе значительной их части в группу с более благоприятной ситуацией, т.е. о все большей концентрации сельских районов в зоне с меньшей напряженностью на рынке труда.



Источник: данные Росстата, расчеты авторов.

**Рисунок 1. Распределение сельских районов Алтайского края по индексу напряженности на рынке труда**

Справедливости ради следует отметить, что определенное влияние на изменение картины распределения сельских районов оказали административные преобразования в регионе, в частности – объединение Славгородского района и города Славгорода в 2012 г. и соответствующее изменение статистической отчетности.

#### **Классификация сельских районов Алтайского края по степени напряженности на рынке труда**

Исследование сельского рынка труда Алтайского края в территориальном разрезе показало, что здесь сохраняется явная внутрирегиональная асимметрия, локальные рынки труда не образуют однородной совокупности и требуют различной поддержки и дифференцированного подхода. Для осуществления дифференцированной региональной политики по снижению напряженности и сокращению пространственных различий на сельском рынке труда была построена классификация сельских районов региона по индексу напряженности. Было выделено четыре класса районов.

*Первый класс* объединяет территориальные образования с низким уровнем напряженности на рынке труда. В двадцати одном сельском районе этого класса интегральный показатель напряженности не превышает 0,2. Большинство этих территорий отличается: пониженным уровнем регистрируемой и хронической безработицы; меньшими потерями рабочего времени из-за работы в режиме сокращенного рабочего дня или недели, а также отпусков по инициативе администрации; более низкой нагрузкой незанятого населения на одну вакансию и более высоким уровнем заработной платы. Экономика сельских районов рассматриваемой группы характеризуется высоким уровнем развития сельского хозяйства, наличием предприятий переработки сельскохозяйственной продукции, развитой инфраструктурой. Численность населения в них сокращается менее интенсивно по сравнению с другими классами как за счет естественной, так и миграционной составляющей. Территориально эти районы расположены преимущественно вблизи городов.

*Второй класс* включает двадцать три района со средним уровнем напряженности на



рынке труда. Индекс напряженности в административных районах этой группы варьирует от 0,2 до 0,3. Частные индикаторы напряженности в территориальных образованиях выделенного класса в среднем несколько хуже по сравнению с первым классом. Сельские районы, входящие в данную группу, неоднородны. Среди них можно выделить как территориальные образования с высоким и средним уровнем развития предприятий АПК, экономической и социальной инфраструктуры, так и слаборазвитые районы. Темпы сокращения населения в этих районах заметно выше, чем в районах предыдущей группы. В основном они компактно расположены и граничат с районами первого класса и городами.

*Третий класс* объединяет тринадцать административных районов с высоким уровнем напряженности на рынке труда. Интегральный показатель напряженности в сельских районах этого типа составляет от 0,3 до 0,4. Показатели безработицы, нагрузки незанятого населения на имеющиеся вакансии, потерь рабочего времени по экономическим причинам, оплаты труда, возрастной и гендерной асимметрии здесь значительно хуже по сравнению с первыми двумя группами. Экономика рассматриваемых районов характеризуется

низким уровнем и потенциалом развития, а население – более интенсивным сокращением.

В *четвертый класс* вошли два района со сверхвысокой напряженностью на рынке труда. Индекс напряженности в сельских образованиях этого типа превышает 0,4. Подавляющее большинство частных индикаторов напряженности в районах этого типа достигло своих предельных значений и свидетельствует о критической ситуации на рынке труда. Административные районы анализируемого класса отличаются кризисным состоянием сельского хозяйства и предприятий сельхозпереработки, слабым развитием производственной инфраструктуры и сферы услуг. Среднегодовые темпы сокращения населения и интенсивность его миграционного оттока в этих районах в 2 и 3 раза соответственно превышают аналогичные показатели для районов первого класса. Внутрорегиональные образования с критической ситуацией на рынке труда вместе с районами третьего класса образуют значительные по площади зоны социально-экономического неблагополучия, которые требуют к себе особого внимания со стороны федеральных и региональных органов управления (табл. 3).

Таблица 3

**Классификация сельских районов Алтайского края по индексу напряженности на рынке труда**

<b>I Районы с низким уровнем напряженности на рынке труда</b>	
2014 г.	Рубцовский (0,096), Топчихинский (0,121), Зональный (0,130), Новичихинский (0,132), Солтонский (0,153), Благовещенский (0,154), Быстроистокский (0,163), Каменский (0,164), Змеиногорский (0,164), Калманский (0,167), Егорьевский (0,169), Бурлинский (0,170), Кундундинский (0,178), Павловский (0,180), Панкрушихинский (0,181), Крутихинский (0,185), Шипуновский (0,186), Усть-Пристанский (0,188), Залесовский (0,190), Ельцовский (0,196), Петропавловский (0,198)
2006 г.	Рубцовский (0,181), Усть-Калманский (0,198)
<b>II Районы со средним уровнем напряженности на рынке труда</b>	
2014 г.	Целинный (0,202), Тогульский (0,205), Алейский (0,209), Суетский (0,211), Тюменцевский (0,218), Ребрихинский (0,219), Хабарский (0,221), Смоленский (0,224), Волчихинский (0,228), Косихинский (0,229), Шелаболихинский (0,230), Баевский (0,230), Троицкий (0,237), Чарышский (0,238), Кытмановский (0,240), Заринский (0,244), Первомайский (0,251), Тальменский (0,261), Поспелихинский (0,267), Немецкий (0,274), Советский (0,275), Алтайский (0,290), Ключевский (0,296)

Продолжение таблицы 3

2006 г.	Суетский (0,201), Первомайский (0,206), Алейский (0,222), Тальменский (0,225), Ельцовский (0,234), Волчихинский (0,238), Локтевский (0,251) Благовещенский (0,254), Егорьевский (0,260), Павловский (0,264), Смоленский (0,265), Красногорский (0,267), Петропавловский (0,269), Усть-Пристанский (0,277), Солонешенский (0,281), Шипуновский (0,282), Заринский (0,291), Шелаболихинский (0,294), Тогульский (0,296)
<b>III Районы с высоким уровнем напряженности на рынке труда</b>	
2014 г.	Михайловский (0,302), Угловский (0,303), Солонешенский (0,304), Усть-Калманский (0,309), Бийский (0,324), Третьяковский (0,325), Локтевский (0,326), Табунский (0,328), Курьинский (0,330), Завьяловский (0,339), Романовский (0,351), Красногорский (0,372), Мамонтовский (0,375)
2006 г.	Быстроистокский (0,300) Кулундинский (0,301), Завьяловский (0,303), Алтайский (0,306), Зональный (0,312), Солтонский (0,314), Романовский (0,317), Троицкий (0,318), Бийский (0,319), Пospelихинский (0,320), Топчихинский (0,321), Панкрушихинский (0,322), Косихинский (0,322), Табунский (0,330), Целинный (0,331), Тюменцевский (0,335), Советский (0,336), Новичихинский (0,339), Ключевский (0,341), Каменский (0,352), Угловский (0,353), Краснощековский (0,354), Михайловский (0,357), Чарышский (0,364), Залесовский (0,369), Хабаровский (0,374), Немецкий (0,383), Кытмановский (0,387), Бурлинский (0,388)
<b>IV Районы с критическим уровнем напряженности на рынке труда</b>	
2014 г.	Родинский (0,448), Краснощековский (0,455)
2006 г.	Крутихинский (0,403), Баевский (0,405), Мамонтовский (0,407), Калманский (0,422), Змеиногогорский (0,423), Третьяковский (0,425), Ребрихинский (0,449), Курьинский (0,476), Родинский (0,565), Славгородский (0,613)

*Примечание. В скобках приведен индекс напряженности в районе.*

*Источник: расчеты авторов.*

По сравнению с 2006 годом количество районов с высоким и критическим уровнем напряженности на рынке труда уменьшилось в 2 и 5 раз соответственно, а со средним и низким – увеличилось более, чем в 1,2 и 10 раз соответственно, т.е. доминировали позитивные межгрупповые переходы районов.

#### **Определение пороговых значений показателей напряженности на сельском рынке труда**

Внутрирегиональные различия на сельском рынке труда будут существовать всегда, но важно ответить на вопросы, до какой степени эти различия приемлемы, каковы границы области допустимых значений показателей напряженности на рынке труда? Это непростая задача. Размышляя над ее решением, изучая труды ученых-регионалистов С.С. Артоболевского, П.Я. Бакланова, П.А. Минакира, А.И. Трейвиша и др. [Артоболевский, 2000, 1;

Артоболевский, 2012, 2; Артоболевский, 2009 3; Минакир, 2011, 8] и развивая их идеи применительно к нашему объекту исследования, авторы пришли к следующему заключению: пороговые или нормативные значения показателей напряженности на рынке труда – это такие их количественные оценки, выход за пределы которых препятствует динамичному развитию сельских территорий, представляет угрозу для их сохранения и выполнения ими внутренних и внешних функций, ведет к росту пространственных противоречий и усилению напряженности на рынке труда, т.е. снижает уровень устойчивости сельских территорий.

Определить пороговые значения показателей напряженности на сельском рынке труда можно на основе экспертных оценок, выбора средних или лучших показателей на сельском рынке труда изучаемого территориального образования, России в целом и ее наиболее развитых агропромышленных реги-

онов, а также высоко и среднеразвитых стран и их сельских территорий. С помощью нормативов можно осуществлять диагностику пространственных неравенств в сферах занятости и обращения рабочей силы, их можно использовать в качестве ориентиров развития локальных рынков труда и использовать при разработке и реализации региональной политики занятости.

По мнению экспертов внутрирегиональная дифференциация на сельском рынке труда Алтайского края чрезмерна и для ее сокращения первоочередное внимание необходимо уделять тем сельским районам, в которых большинство частных и интегральных показателей напряженности на рынке труда в 1,5 и более раз выше средних для параметров с положительной связью и ниже – для показателей с отрицательной связью.

В таблице 4 приведены пороговые значения общих и интегральных показателей напряженности на сельском рынке труда Алтайского края. Устанавливать верхнюю границу области допустимых значений для заработной платы и нижние границы для всех остальных показателей напряженности на рынке труда в современных условиях представляется нецелесообразным, поскольку как уже отмечалось выше позитивная динамика этих показателей – это движение в направлении повышения степени устойчивости сельских территорий.

Отметим, что обозначенные границы подвижны во времени и по мере достижения подавляющим большинством сельских районов нормативных значений показателей они будут изменяться.

Таблица 4

**Пороговые значения показателей напряженности на сельском рынке труда Алтайского края**

Показатели	Пороговые значения	Показатели	Пороговые значения
Уровень официальной безработицы, %	более 3	Неотработанное время в связи с работой в режиме сокращенного рабочего дня (недели) и отпусков по инициативе администрации, час./чел.	более 2,5
Нагрузка незанятого населения на одну вакансию, ед.	более 7	Доля женщин в общей численности безработных, %	более 50
Среднемесячная заработная плата, руб.	менее 15000	Просроченная задолженность по заработной плате, руб./чел.	0
Удельный вес безработных ищущих работу более года, %	более 6	Индекс территориальной рассогласованности рынка труда, ед.	более 0,20
Доля молодежи в общей численности безработных, %	более 20	Индекс напряженности на рынке труда, ед.	более 0,30

*Источник: оценки экспертов.*

**Выводы**

Проведенный анализ показал, что на сельском рынке труда Алтайского края сохраняются заметные внутрирегиональные различия и дисбалансы, которые оказывают негативное влияние на степень устойчивости сельских

территорий. Сельская безработица в регионе примерно на треть объясняется территориальной разбалансированностью спроса и предложения на рынке труда, преодоление которого возможно лишь путем межрайонного перераспределения рабочей силы и рабочих мест.

Среди частных показателей напряженности на рынке труда наибольшей колеблемостью отличаются такие показатели, как нагрузка незанятого населения на одну вакансию и неотработанное время в связи с работой в режиме сокращенного рабочего дня (недели) и отпусков по инициативе администрации. Доля сельских районов с показателями хуже нормативных варьирует от 12 до 90%.

Интегральные показатели напряженности характеризуются меньшей поляризацией, и только в четверти изученных районов они превышают пороговые значения.

Внутрирегиональные различия на сельском рынке труда достаточно устойчивы во времени. Вместе с тем, в рассматриваемый период для большинства показателей напряженности на рынке труда преобладала тенденция сокращения их территориального расслоения, а там, где этого не происходило они закреплялись на более низком среднем уровне. Зона вариации сузилась, и в большинстве случаев разброс показателей в верхней подзоне сокращался интенсивнее, чем в нижней. Заработная плата – единственный показатель, абсолютные границы колеблемости которого расширились и в номинальном и в реальном исчислении. Наблюдалась все большая концентрация сельских районов в группах с более благоприятной ситуацией на рынке труда. Индекс территориальной рассогласованности сельского рынка труда уменьшился почти в 1,5 раза. Улучшение ситуации на рынке труда в значительной степени было продиктовано демографическими факторами, в частности сокращением численности сельского населения в трудоспособном воз-

расте на всей территории края, а не социально-экономическими.

Однако не все так однозначно. Некоторые относительные показатели вариации в анализируемый период возросли. Это, прежде всего, касается уровня официальной безработицы и индекса напряженности. Но в целом, пожалуй, можно говорить о симметричном типе пространственного развития сельского рынка труда в Алтайском крае или, по крайней мере, о движении в этом направлении.

Для его ускорения и повышения степени устойчивости сельских территорий следует осуществить комплекс мер, направленных на рост эффективности политики занятости в регионе и ее адресности; модернизацию сельской экономики, создание новых современных рабочих мест и расширение спроса на рабочую силу; развитие трудового потенциала и формирование эффективного предложения на рынке труда; совершенствование пространственной организации сельскохозяйственного производства и повышение территориальной мобильности рабочей силы; совершенствование ценообразования и активизацию экономического поведения сельского населения на рынке труда. Особое внимание необходимо уделить сельским территориям с высоким и критическим уровнем напряженности на рынке труда. Экономические санкции против России со стороны западных стран и наше ответное продовольственное эмбарго открывают новые перспективы для развития позитивных процессов в российской деревне в целом и на сельском рынке труда, в частности.

Список литературы

1. *Артоболевский С.С.* Региональная политика, направленная на снижение пространственных экономических и социальных диспропорций в РФ (концепция) / Региональная политика, направленная на сокращение социально-экономической и правовой асимметрии. – Новосибирск: Экор, Сибирское соглашение. – 2000. – С. 23-51.
2. *Артоболевский С.С.* Российская региональная политика: модернизация или деформация пространства // Современные производительные силы. – 2012. – С. 77-85.
3. *Артоболевский С.С., Бакланов П.Я., Трейвиш А.И.* Пространство и развитие России: полимасштабный анализ // Вестник Российской академии наук. – 2009. – Т. 79. – №2. – С. 101-112.
4. *Вайнберг Дж., Шумекер Дж.* Статистика / Пер. с англ. Л.А. Клименко и Б.И. Клименко. – М.: Статистика, 1979. – 389 с.
5. *Капелюшников Р.И., Ощепков А.Ю.* Российский рынок труда: парадоксы посткризисного развития // Вопросы экономики. – 2014. – № 7. – С. 66-92.
6. *Лавровский Б.Л.* Региональная асимметрия в Российской Федерации: измерение и регулирование / Региональная политика, направленная на сокращение социально-экономической и правовой асимметрии. – Новосибирск: Экор, Сибирское соглашение. – 2000. – С. 272-306.
7. *Лавровский Б.Л., Горюшкина Е.А., Шильцин Е.А., Сулов В.И.* Региональные дисбалансы: Россия и Сибирь / Под редакцией В.И. Суслова. – Новосибирск, 2010. – 305 с.
8. *Минакир П.А.* Мифы и реальности пространственных экономических диспропорций // Федерализм. – 2011. – №1 (61). – С. 43-56.
9. *Минакир П.А.* Экономический анализ и измерения в пространстве // Пространственная экономика. – 2014. – №1. – С. 12-39.
10. *Минашкин В.Г., Садовникова Н.А., Шмойлова Р.А., Карманов М.В. и др.* Статистика: Московский государственный университет экономики, статистики и информатики. – Москва, 2013. – 448 с.
11. *Обзор занятости в России (1991-2000 гг.).* – М.: ТЕНС, 2002. – Вып.1. – 351 с.
12. *Родионова Л.В., Родионова О.Е.* Методика интегральной оценки напряженности на региональном рынке труда // Человек и труд. – 2007. – №10. – С. 23-25.
13. *Субфедеральная экономическая политика: проблемы разработки и реализации в Сибирском федеральном округе / под ред. А.С. Новоселова.* – Новосибирск: ИЭОПП СО РАН, 2012. – 428 с.
14. *Устойчивое развитие сельских территорий Алтайского края: социально-экономические и пространственные аспекты / науч. ред. А.Я. Троцкий* – Барнаул: изд-во Алт. ун-та, 2013. – 330 с.

Refereces

1. *SS Artobolevsky* Regional policy aimed at reducing spatial economic and social disparities in the Russian Federation (the concept of) / Regional policy aimed at reducing socio-economic and legal asymmetry. – Novosibirsk: Ekor, Siberian Agreement. – 2000. – P. 23-51.
2. *SS Artobolevsky* Russian regional policy: modernization or deformation of space // The modern productive forces. – 2012. – P. 77-85.
3. *Artobolevsky SS, PY Baklanov, Treyvish AI* space and the development of Russia: polimasshtabny analysis // Herald of the Russian Academy of Sciences. – 2009. – V. 79. – №2. – S. 101-112.
4. *J. Weinberg., J. Shumeker.* Statistics / Per. from English. LA Klimenko and BI Klimenko. – M.: Statistics, 1979. – 389 p.
5. *Kapelyushnikov RI, Oschepkov AY* Russian Labor Market: paradoxes of post-crisis development // Questions of economy. – 2014. – № 7. – S. 66-92.
6. *Lavrovskii BL* Regional asymmetries in Russia: measurement and control / regional policy aimed at reducing socio-economic and legal asymmetry. – Novosibirsk: Ekor, Siberian Agreement. – 2000. – P. 272-306.
7. *Lavrovskii BL Goryushkina EA, EA Shiltsin, Suslov VI* Regional imbalances: Russia and Siberia / Edited by VI Suslov. – Novosibirsk, 2010. – 305 p.
8. *Minakir PA* Myths and realities of spatial economic disparities // Federalism. – 2011. – №1 (61). – S. 43-56.
9. *Minakir PA* Economic analysis and measurement in the space // Spatial Economics. – 2014. – №1. – S. 12-39.
10. *Minashkin VG, Sadovnikov NA, Shmoilova RA, Pockets MV* and other statistics.: Moscow State University of Economics, Statistics, and Informatics. – Moscow, 2013. – 448 p.
11. *Review of employment in Russia (1991-2000.).* – M.: TENS, 2002. – Issue 1. – 351 with.
12. *LV Rodionova Rodionova OE* Methods of integrated evaluation of tension in the regional labor market // Man and labor. – 2007. – №10. – S. 23-25.
13. *the sub-national economic policy: problems of development and implementation in the Siberian Federal District / ed. AS Novoselov.* – Novosibirsk: IEIE SB RAS, 2012. – 428 p.
14. *Sustainable development of rural areas of Altay territory: the socio-economic and spatial aspects / scientific. Ed. AND I. Trotskovsky* – Barnaul: Publishing House Alt. University Press, 2013. – 330 p.
15. *The economic content of the labor market, its features and models.* – M., 2011. – 800 p.
16. *George J. Boris.* Labor economics. 2nd Edition. – Boston etc.: McGraw-Hill Higher Education – 2000. – 521 p.

15. Экономическое содержание рынка труда, его особенности и модели. – М., 2011. – 800 с.
16. George J. Borjas. Labor economics. 2nd Edition. – Boston etc.: McGraw-Hill Higher Education -- 2000. – 521 p.
17. *Korovkin A.G., Parbuzin K.V.* Evaluation of Structural Unemployment in Russia. Regional aspect // The Russian Economic Barometer. 1999. Vol.8. №1. P. 22-26.