

# Рынок труда и миграция населения Дальнего Востока

## Labour Market and Migration in the Far East

Статья подготовлена при финансовой поддержке Российского фонда фундаментальных исследований (проект 16-06-00314)

Получено 04.04.2017 Одобрено 14.04.2017 Опубликовано 20.05.2017 УДК: 314(571.56) DOI: 10.12737/article\_59007e9adba372.94662480

### ВОРОБЬЕВА О.Д.

доктор экономических наук, профессор, руководитель  
Научно-исследовательского центра социально-экономических  
проблем народонаселения  
E-mail: 89166130069@mail.ru

### VOROB'YOVA, OD

Doctor of Economics, Professor, Head of the Research Centre  
for Socioeconomic Population Problems  
E-mail: 89166130069@mail.ru

### Аннотация

Рассматривается роль миграционных процессов в заселении и развитии регионов Дальнего Востока. Приводится ряд переселенческих концепций, использование которых в государственной переселенческой политике в исторической ретроспективе обеспечили миграционный прирост населения. Показано, что миграционная политика разрабатывалась и проводилась, опираясь на глубокий научный анализ миграционных процессов, их закономерностей и последствий. На первое место были поставлены меры, способствующие экономическому освоению региона. Подчеркивается роль экономического развития региона в решении проблемы заселения Дальнего Востока. Более подробно анализируется период с 1970 по 2010 год с привлечением данных переписей населения. Благодаря наличию в материалах Всесоюзных и Всероссийских переписей населения уникальных данных о численности мигрантов в целом (не местных уроженцев) и отдельных контингентов (старожилы, новоселы), оценивается «традиционность» миграционной привлекательности регионов. Рассматриваются особенности миграционных процессов в регионе. По материалам переписей с 1970 по 2010 год показаны миграционные связи между субъектами Дальнего Востока и экономическими районами РСФСР, их основные направления и тесноту. Наиболее типичными являются именно межрайонные миграционные связи, а не внутрирайонные, что характерно для всех остальных экономических районов РФ. Отмечается соблюдение условий успешности системы материального стимулирования заселения осваиваемых районов в послевоенном СССР. Показано своеобразие сельско-городской миграции. На Дальнем Востоке, в отличие от других регионов России, противоположные потоки мигрантов между селом и городом примерно одинаковы. Однако, уровень интенсивности межгородской и сельско-городской миграции, хоть и равный, но самый высокий (в 2 раза выше, чем по России в среднем). Доказано, что высокая концентрация в составе населения не местных уроженцев (мигрантов), предопределила быструю ориентацию на выезд в период начавшихся социально-экономических потрясений. Используются уникальные материалы балансов трудовых ресурсов с 1970 по 1989 годы для подтверждения гипотезы о формировании и наличии высокого уровня миграционного потенциала на территории субъектов Дальнего Востока в советский период. Высказываются предположения о наличии миграционного потенциала для современного заселения региона и роли естественного движения для роста численности его населения.

**Ключевые слова:** Дальний Восток, миграция населения, переписи населения, экономика региона.

### Abstract

The role of migration in the settlement and development of regions in the Far East is analyzed. A number of resettlement strategies used in the state resettlement policy in historical retrospective provided the migration growth of the population. It is shown that the migration policy has been designed and conducted based on a thorough scientific analysis of migration processes, their patterns and consequences. Measures to support the economic development of the region were of the greatest importance. The role of economic development of the region in solving the problems of settling in the Far East has been shown, a more detailed analysis of the period from 1970 to 2010 with the involvement of census data in particular. Due to the presence in the materials of all-Union and all-Russian censuses of unique data on migrant stock as a whole (not the natives) and individual stocks (the old-timers, new settlers), the «tradition» of migration attractiveness of the regions has been assessed. Features of migration processes in the region are discussed. According to the census from 1970 to 2010 a migratory connection between subjects of the Far East and economic regions of the RSFSR, their main activities and distress have been shown, the most typical being migration, and not intra connections which is typical for all other economic regions of the Russian Federation. The conditions of success of the system of material incentives for the settlement of reclaimed areas in the postwar USSR have been analyzed. The diversity of rural to urban migration has been shown. In the far East, unlike other regions of Russia, the opposite flows of migrants between rural and urban areas are similar. However, the level of intensity of intercity and rural-to-urban migration, though equal, is the highest (2 times higher than in Russia on average). It is proven that high concentration in the population is not local natives (migrants), determined a quick orientation to travel in the beginning of the socioeconomic shocks. Unique materials balances of labour resources from 1970 to 1989 are used to confirm the hypothesis about the formation and presence of high level of migration potential on the territory of constituent entities of the Far East in the Soviet period. The assumptions about the presence of migratory potential for contemporary settlement in the region and the role of natural movement for the growth of its population have been made.

**Keywords:** the Far East; population migration; population censuses; a regional economy.

## 1. Введение

Широко известно и общепризнанно, что для формирования населения Дальнего Востока миграционные процессы всегда имели первостепенное значение [Кауфман, 1905, 3; Шперк, 1885, 16, с. 381; Рыбаковский, 1990, 11]. Практика заселения этого самого отдаленного от Центра региона и смежных с ним восточных районов Сибири в исторической ретроспективе обусловила возникновение целого ряда переселенческих концепций. Это уже свидетельство того, что миграционная политика разрабатывалась и проводилась, опираясь на глубокий научный анализ миграционных процессов, их закономерностей и последствий. В самом общем виде все подходы к переселенческой политике на Дальнем Востоке условно разделяют на концепции, относящиеся, во-первых, к выбору районов выхода переселенцев, во-вторых, к подбору состава переселенцев и, в-третьих, к стимулированию переселений [Рыбаковский, 1990, 11]. Но на первое место справедливо было бы поставить меры, способствующие экономическому освоению региона. Они предусматривались на всем протяжении заселения Дальнего Востока и широко известны [Рыбаковский, 2016, 12].

## 2. Источник информации – переписи населения

Результаты территориального передвижения определенных контингентов населения за продолжительный период времени дают возможность измерить и оценить только переписи населения. Публикуемые данные переписей населения в период с 1970 года (впервые, после переписи 1926 года изучались вопросы миграции населения) по 2010 год позволяют исследовать межрегиональные потоки мигрантов в последние полвека. [Итоги, 1973, 4; Итоги, 1990, 5; Итоги, 1993, 6; Материалы, 2002, 8; Материалы, 2010, 9].

К этой категории может быть отнесено всё население, проживающее в месте прохождения переписи не с рождения (не местные уроженцы, назовем всех их мигрантами). Наличие матриц или шахматных таблиц, содержащих данные переписей 1970 года, 1989, 2002 и 2010 года позволяет оценить результаты межрегиональных миграционных связей в пределах России.

К так называемому сквозному показателю, зафиксированному во всех рассматриваемых переписях населения, можно отнести данные о контингенте «новоселов», населения, прожившего в месте проведения переписи менее 2-х лет. Он может быть использован для оценки миграционной привлекательности того или иного ре-

гиона в межпереписной период, интенсивности миграционного процесса (при отнесении абсолютной численности этой категории населения к общей численности населения) и исследовать факторы, повлиявшие на уровень миграционной активности (или неактивности) населения.

Методологически, благодаря наличию в разработанных материалах данных о численности мигрантов (не местные уроженцы) и новоселов, возможно оценить «традиционность» миграционной привлекательности регионов. Высокая доля новоселов среди общей численности мигрантов свидетельствует о появлении в регионе относительно новых точек притяжения, и наоборот [Зайончковская, 1972, 2]. Сопоставление численности мигрантов с общей численностью населения региона, причем в достаточно длительной динамике, позволяет оценивать повышение или снижение миграционной привлекательности того или иного региона.

Разработка материалов переписи с 1970 по 2010 год дает возможность построить матрицы (шахматную таблицу) миграционных связей между экономическими районами РСФСР, которая характеризует основные направления и тесноту этих связей.

Все они свидетельствуют о том, что для Дальневосточного экономического района (в настоящее время его границы точно совпадают с границами Дальневосточного федерального округа – ДФО) более типичны, именно межрайонные миграционные связи (45% объема всех миграционных потоков), а не внутрирайонные, что характерно для всех остальных экономических районов (от 64 до 67% миграционных потоков) [Топилин, Воробьева, 2014, 13].

Своеобразны миграционные связи Дальнего Востока: он имел одинаковую активность как в обмене с соседним Восточно-Сибирским районом, так и с Северным Кавказом и Западной Сибирью. Для него более типичны межрайонные, а не внутрирайонные миграционные связи. Второй по величине поток мигрантов – обмен с бывшими союзными республиками.

В десятилетия 1970-1979 гг. в составе населения азиатской части регионов России, расположенных восточнее Урала, нарастает доля мигрантов и в том числе новоселов. В восточных регионах новоселы среди всех мигрантов составляли 18,4–21,5%. Это существенно выше, чем в центральных районах и является ещё одним свидетельством того, что перераспределение численности населения по территории страны оставалось в 70-е годы традиционным для России – с запада на восток. Доля населения, проживающего

в Сибири и на Дальнем Востоке, за период между переписями 1970 и 1979 годов увеличивалась. В 1970 году соотношение численности населения европейской России (включая регионы, входившие в Северо-Кавказский экономический район) и Урала с азиатской частью составило 69% и 31%. По данным переписи 1979 года – это соотношение стало 67% и 33%.

Сравнивая данные о количестве новоселов, можно заметить, что темпы изменения их численности сократились в десятилетия с 1979 по 1989 гг., по сравнению с 1970-1979 гг. во всех экономических районах. Если быстрый рост подвижности населения в 70-е годы обусловлен как наличием значительного демографического потенциала, прежде всего сельского населения, так и ростом промышленного производства, который требовал значительного притока рабочей силы, то сокращение их численности в следующем десятилетии как раз результат сокращения спроса на рабочую силу.

Своеобразно выглядит на Дальнем Востоке и сельско-городская миграция. Если практически во всех регионах из каждых 10 прибывших сельских жителей в города обратно возвращался только каждый второй или третий мигрант, то на Дальнем Востоке противоположные потоки мигрантов между городом и селом оказались примерно одинаковыми, то есть практически миграция шла без миграционного прироста численности населения. Однако, уровень интенсивности межгородской и сельско-городской миграции был самый высокий (в 2 раза выше, чем по России в среднем), но при этом практически равный. Если по данным переписи 1989 года наибольшая доля мигрантов (населения, живущего не с рождения) в составе населения была зафиксирована в Дальневосточном (61,8%) районе, то перепись 2002 года зафиксировала наибольшее падение доли «не местных уроженцев», то есть мигрантов, лиц, когда-либо переселившихся в этот регион. Такая высокая концентрация временного населения в его составе предопределило быструю ориентацию на выезд в период начавшихся социально-экономических потрясений. В связи с этим, достигнутая к 1990 году численность населения Дальнего Востока (8065,9 тыс. человек) стала сокращаться. Все последующие годы вплоть до настоящего времени происходит постоянное сокращение численности населения в результате миграционного оттока. Что же может сдерживать постоянное сокращение численности населения? Вопрос, ответ на который необходимо найти в самое ближайшее время.

### 3. Стабилизация и рост численности населения

Прежде всего, это меры по «удержанию» проживающего здесь населения от отъезда, а затем меры по привлечению новых переселенцев. [Мильнер, Гилянская, 1987, 10, с.41-47]. В принципе они совпадают. Во-первых, внимательное отношение к тем успешным практикам заселения этих территорий, которые использовались на протяжении многих десятилетий, причем в самых различных социально-экономических и политических условиях.

Первое, что предпринималось во все времена для того, чтобы стимулировать добровольное переселение в малообжитые регионы вообще и российского Дальнего Востока в частности, это проекты экономического развития. Это было создание и строительство новых предприятий, и развитие транспортной системы, облегчающей связь с центральными регионами страны, и развитие аграрного сектора, и развитие социальной сферы. Называлось это планами комплексного развития региона или не называлось, по сути, только такие проекты, которые предусматривали развитие территории в комплексе, давали позитивные результаты. В практике советского социалистического развития принимались планы с набором обязательных для исполнения жестких показателей. Для привлечения населения и трудовых ресурсов, которые требовались для осуществления проектов развития, годами и десятилетиями выстраивались различные системы льгот и преференций. Успешность системы материального стимулирования заселения осваиваемых районов в послевоенном СССР связана с тремя её характеристиками: всеобщностью, устойчивостью и дифференцированностью применяемых льгот [Рыбаковский, 1990, 11]. Таким образом, прежде всего развитие проектов социально-экономического характера, и следом за ними разработка действенной системы льгот материального и нематериального характера обеспечивали рост численности переселенцев и всего населения региона.

### 4. Балансы трудовых ресурсов

В условиях всеобщей, присущей социализму, занятости, чем выше показатель вовлеченности в общественное производство населения, находящегося за пределами трудоспособного возраста, тем больше, относительный дефицит трудовых ресурсов [Коровкин, 2011, 7]. Из 25 регионов с минимальным уровнем занятости пенсионеров и подростков по данным 1970 года – 7 регионов из Дальневосточного экономического района.

Таблица 1

**Регионы России с минимальной долей занятых за пределами трудоспособного возраста в составе трудовых ресурсов в 1970 и 1989 году (по данным балансов трудовых ресурсов РСФСР)**

1970		1989	
Магаданская обл.	1,4	Магаданская обл.	2,0
Камчатская обл.	1,6	Якутская АССР	2,1
Приморский край	2,7	Камчатская обл.	2,3
Амурская обл.	2,7	Амурская обл.	3,7
Якутская АССР	2,8	Сахалинская обл.	3,8
Хабаровский край	3,3	Приморский край	4,1
Сахалинская обл.	3,3		

К 1989 году доля среди трудовых ресурсов лиц за пределами трудоспособного возраста выросла повсеместно, но в группу из 25-и регионов с минимальными значениями – вошли 6 субъектов Дальнего Востока. Если в регионах с низким уровнем доли работающих пенсионеров и подростков в общей численности трудовых ресурсов одновременно отмечается высокая доля занятых в домашнем и личном подсобном хозяйстве, обязательно присутствует один из двух факторов, либо высокая рождаемость, либо размещение воинских контингентов. Могло быть и их сочетание. При этом, очевидно можно предполагать и наличие незанятого трудоспособного населения. Это могла быть по существу или скрытая безработица, или явные её предвестники. Именно такая ситуация была характерна для многих дальневосточных регионов уже в начале 1970-х годов (по данным 1970 года) (табл. 2).

Сравнивая темпы роста трех показателей – численности трудоспособного населения в трудоспособном возрасте, численности трудовых

ресурсов и занятых в ДИЛПХ (по существу не занятого населения), можно отметить следующую закономерность, если темпы роста численности занятых в ДИЛПХ опережают темпы роста численности трудовых ресурсов и трудоспособного населения в трудоспособном возрасте, очевиден рост относительного перенаселения и дефицита рабочих мест в регионе. А это, безусловно, указывает на высокий миграционный потенциал населения и может рассматриваться как предвестник миграционного оттока (табл. 3).

Именно наличие такой высокой концентрации «временного» населения в сочетании с относительным перенаселением по сравнению с имеющимися рабочими местами уже в 1980-е годы быстро реализовалось в интенсивном миграционном оттоке.

Эти предвестники необходимо было заметить и предусмотреть превентивные меры для сдерживания оттока населения из столь стратегически и экономически важного региона России. И вот, достигнутая к 1990 году численность населе-

Таблица 2

**Некоторые показатели баланса трудовых ресурсов по отдельным регионам Дальнего Востока (по данным за 1970 год, в %%)**

Регионы	Доля занятых в общественном производстве пенсионеров и подростков	Доля занятых трудовых ресурсов в домашнем и личном подсобном хозяйстве
Якутская АССР	2,8	12,1
Хабаровский край	3,3	16,9
Амурская область	2,7	17,6
Приморский край	2,7	19,3
Камчатская область	1,6	21,8

Таблица 3

Темпы роста численности трудовых ресурсов, трудоспособного населения в трудоспособном возрасте и занятых в домашнем и личном подсобном хозяйстве в регионах с максимальной долей занятых в ДилПХ (1989 в % к 1970 году)

	Трудовые ресурсы	Трудоспособное население в трудоспособном возрасте	Занятые в ДилПХ
Камчатская область	157,9	156,7	168,7
Магаданская область	147,8	146,9	249
Сахалинская область	118,0	117,4	184,3

ния Дальнего Востока (8065,9 тыс. человек) стала стремительно сокращаться. Все последующие годы вплоть до настоящего времени происходит постоянное сокращение численности населения в результате миграционного оттока.

### 5. Занятость и безработица в 1990-е и 2000-е годы

Сразу же при переходе к рыночной экономике, уже начиная с 1990-х годов, и в дальнейшем в 2000-е годы в регионах Дальнего Востока отмечается высокий уровень безработицы (рисунок 1) [Воробьева, Топилин, 2015, 1].

Что же может сдерживать постоянное сокращение численности населения? Только расширение сферы приложения труда, создание и развитие рабочих мест, повышение качества жизни населения. Эти факторы не только будут сдерживать отток населения из регионов Дальнего Востока, но сделают их миграционно привлекательными.

### 6. Миграционный потенциал

Однако, говоря о необходимости прироста численности населения за счет миграции, следует оценить наличие возможного миграционного потенциала для переселения на ту или иную территорию, в данном случае на Дальний Восток. Внутрirosсийский миграционный потенциал, исторически сосредоточенный главным образом либо в относительно перенаселенных регионах европейской части, либо в сельской местности соседних регионов, который подпитывал потоки переселенцев на Дальний Восток, практически иссяк. Доля сельского населения остается высокой лишь в национальных республиках Северного Кавказа, Поволжья и Восточной Сибири, но абсолютная его численность слишком низка. Кроме того, половозрастная структура из года в год ухудшается, сокращается в его составе доля наиболее мобильных возрастных групп. Поэтому рассматривать эти группы населения в качестве потенциальных переселенцев на

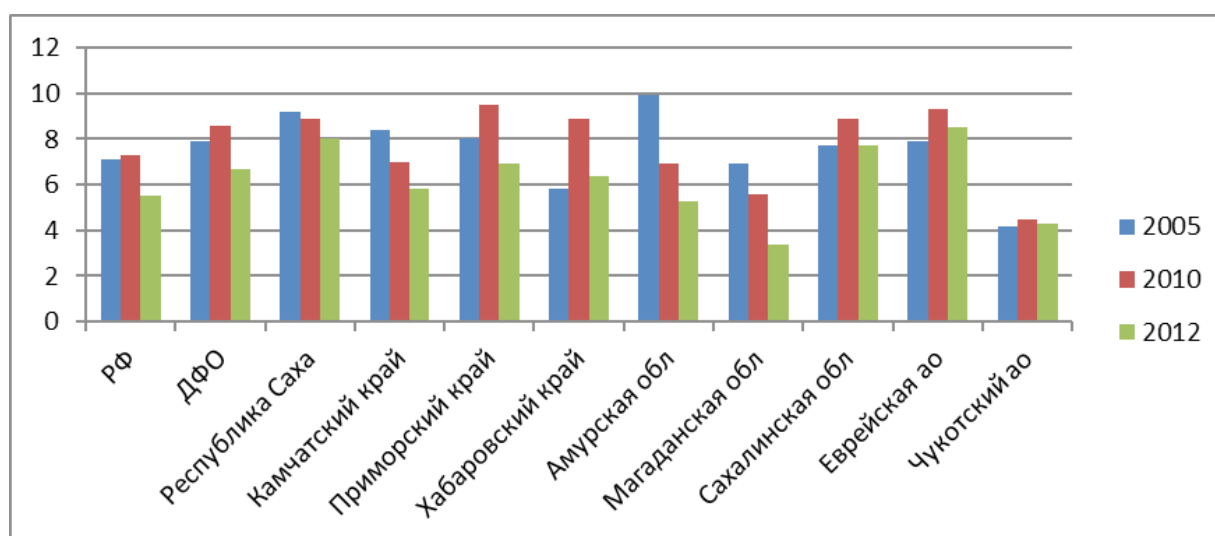


Рисунок 1. Уровень безработицы в России и регионах ДФО с 2005 по 2012 годы [Труд и занятость в России 2013, 15, с. 102-118]

Дальний Восток не приходится. Остается население других государств (внешние мигранты), для которых регион может стать миграционно привлекательным. Это, прежде всего, население стран, в которых совпадают такие сравнительные с Россией характеристики, как более низкий уровень экономического развития, более высокая плотность населения и территориальная близость. К ним относятся страны Юго-Восточной и Центральной Азии. При значительном притоке населения из этих регионов, безусловно изменится этнический состав населения, что как правило смущает мест-

ную администрацию и население. Поэтому, по нашему мнению, для достижения цели стабилизации и роста численности населения Дальнего Востока, основной упор необходимо делать на сокращение оттока собственного населения и увеличение естественного прироста. А эти задачи могут быть решены только с помощью разработки и реализации экономических проектов на территории региона, и созданием преференций для населения в социальной сфере, используя богатый отечественный опыт досоциалистической и социалистической экономики [Turner J., 1987, 14, p. 15-27.].

### Список литературы

1. Воробьева О.Д., Топилин А.В. Планомерность и стихийность управления рынком труда: опыт и перспективы / Уровень жизни населения регионов России №4 (198) 2015.
2. Зайончковская Ж.А. Новоселы в городах. М.: Статистика, 1972. 164 с.
3. Кауфман А.А. Переселение и колонизация. СПб., 1905.
4. Итоги Всесоюзной переписи населения 1970 года. Т. 7. М.: Статистика, 1973.
5. Итоги Всесоюзной переписи населения 1979 года. Т. 10. Статистический сборник / Госкомстат СССР. М.: Информационно-издательский центр, 1990.
6. Итоги Всесоюзной переписи населения 1989 года. Т. 12 / Статистический комитет содружества независимых государств. М., 1993.
7. Коровкин А.Г. Проблемы согласования спроса на рабочую силу и ее предложения на российском рынке труда // Проблемы прогнозирования. №2. 2011.
8. Материалы Всероссийской переписи населения 2002 года // <http://www.perepis2002.ru/index.html?id=11>.
9. Материалы Всероссийской переписи населения 2010 года // [http://www.gks.ru/free\\_doc/new\\_site/perepis2010/croc/perepis\\_itogi1612.htm](http://www.gks.ru/free_doc/new_site/perepis2010/croc/perepis_itogi1612.htm).
10. Мильнер Г., Гилинская Э. Методические особенности изучения уровня жизни населения по территории страны // Экономические науки, №8, 1987, с. 41-47.
11. Рыбаковский Л.Л. Население Дальнего Востока за 150 лет. М., Наука, 1990. 170 с.
12. Рыбаковский Л.Л. История и теория миграции населения, книга 1. Мировые миграции: исторические фрагменты и их детерминанты. М. 2016.
13. Топилин А.В., Воробьева О.Д. Опыт государственного регулирования в размещении производительных сил в России в период 1970-1990 годов Научные труды: Ин-т народнохозяйственного прогнозирования РАН / Гл. ред. А.Г. Коровкин. М.: МАКС Пресс, 2015.
14. Turner J. Toward a sociological theory of motivation. American Sociological Review. 52(1). P. 15-27. 1987.
15. Труд и занятость в России 2013. Стат. сборник. Росстат, М. 2015. стр.102-118).
16. Шперк Ф. Россия Дальнего Востока. СПб. 1885. С. 381.

### References

1. Vorobyeva O.D., Topilin A.V. Planomernost i stihijnost upravleniya rinkom truda: opit i perspektivi. Uroven zhizni naselenia regionov Rossii №4 (198) 2015.
2. Zayonchkovskay G.A. Novoseli v gorodah. M.: Statistika, 1972.- 164s.
3. Kaufman A.A. Pereselenie i kolonizatsia. SPb., 1905.
4. Itogi Vsesoyznoy perepisi naselenia 1970 goda. T. 7: M.: Statistika, 1973.
5. Itogi Vsesoyznoy perepisi naselenia 1979 goda. T. 10: Statisticheskii sbornik / Goskomstat SSSR. M.: Informatsionno-izdatelskiy sentr, 1990.
6. Itogi Vsesoyznoy perepisi naselenia 1989 goda. T. 12: / Statisticheskii komitet sodruzhestva nezavisimih gosudarstv. M., 1993.
7. Korovkin A.G. Problemi soglasovania sprosa na rabochuyu silu i ee predlozhenie na rossiyskom rinke truda // Problemi prognozirovania. №2. 2011.
8. Materiali Vserossiyskoy perepisi naselenia 2002 goda // <http://www.perepis2002.ru/index.html?id=11>.
9. Materiali Vserossiyskoy perepisi naselenia 2010 goda // [http://www.gks.ru/free\\_doc/new\\_site/perepis2010/croc/perepis\\_itogi1612.htm](http://www.gks.ru/free_doc/new_site/perepis2010/croc/perepis_itogi1612.htm).
10. Milner G., Gilinskay E. Metodicheskie osobennosti izucheniya urovna zhizni naselenia po territorii strani // Ekonomicheskie nauki, №8, 1987, s.41-47.
11. Ribakovskiy L.L. Naselenie Dalnego Vostoka za 150 let. M., Nauka, 1990. 170s.
12. Ribakovskiy L.L. Istoria i teoria migratsii naselenia, kniga 1. Mirovie migratsii: istoricheskie fragmenti i ih determinanti. M. 2016.
13. Topilin A.V., Vorobyeva O.D., Opit gosudarstvennogo regulirovaniya v razmezhnii proizvoditelnich sil v Rossii v period 1970-1990 godov. Nauchnie trudi: In-t narodnohozaystvennogo prognozirovania RAN/ Gl. red. A.G. Korovkin - M.: MAKS Press, 2015.
14. Turner J. Toward a sociological theory of motivation. American Sociological Review. 52(1). P. 15-27. 1987.
15. Trud i zanatost v Rossii 2013. Stat.sbornik. Rosstat, M.- 2015. str.102-118)
16. Shperk F. Rossia Dalnego Vostoka. SPb. 1885. S. 381.