

Состояние и тенденции рынка труда

Status and Trends of the Labour Market

Получено 16.02.2017 Одобрено 22.02.2017 Опубликовано 12.05.2017 УДК: 331.526

DOI: 10.12737/article_58ec9e29f0aee2.31759519

НЕТЕРЕБСКИЙ О.В.

кандидат политических наук, доцент кафедры управления человеческими ресурсами ФГБОУ ВПО «Российский экономический университет им. Г.В. Плеханова»
E-mail: neterebs@list.ru

NETEREBSKIY O.V.

PhD in Political Science, Associate Professor of the Chair of Human Resources Management, GV Plekhanov Russian Economic University
E-mail: neterebs@list.ru

Аннотация

Объектом исследования стал рынок труда, занятости и рабочих мест в мире, России, городе Москве, а **предметом** – динамика изменений на рынке труда и трудовой миграции. **Цель исследования** – выявить тенденции и основные причины изменений в структуре рабочих мест и их влияние на рынок труда в условиях кризиса, показать динамику влияния внешней трудовой миграции на рынок труда РФ, показать тенденции развития и выявить их основные причины, предложить корректировку существующего порядка действий на рынке труда.

В результате исследования выявлены основные причины изменений на рынке труда. Сформулированы последствия для рынка труда применения (не применения) активной политики занятости в конкретные временные периоды, в том числе в периоды наибольшей напряженности на рынке труда («кризисные» периоды).

В исследовании **проанализирована** положительная и негативная практика регионального опыта регулирования занятости в рамках предоставленных регионам прав и исследованы дальнейшие **тенденции и причины** негативных тенденций на рынке труда. Дан анализ недостатков последних действий в сфере занятости населения и регулирования внешней трудовой миграции **определены меры** по применению положительных практик, отработанных в прошедшие периоды с целью снижения напряженности на рынке труда и связанных с этим социальных рисков.

Ключевые слова: рынок труда, занятость населения, рабочие места, безработица, трудоустройство выпускников, государственная политика занятости.

Abstract

The Object of the Study. The labour market, employment and jobs in the world, Russia, Moscow.

The Subject of the Study. Changes in the labour market and labour migrations.

The Purpose of the Study. Identifying trends and main causes of changes in the structure of jobs and their impact on the labour market in the conditions of crisis, showing dynamics effects of external labour migration on the labour market in the Russian Federation, trends and identifying their main causes to propose an adjustment of the existing order of actions in the labour market. Main reasons of changes on the labour market have been found. Consequences for the labour market application (not application) and active employment policy in specific times, including the periods of greatest tension in the labour market (crisis periods) have been formulated.

The author has analyzed positive and negative practices of regional experience of employment regulations and studied trends and reasons of negative tendencies on the labour market, analysed the shortcomings of the latest action in the field of employment and regulation of foreign labour migration measures application of good practices worked out in the past to reduce tensions on the labour market and related social risks.

Keywords: labour market; employment of the population; jobs; unemployment; employment of college graduates; state employment policy.

1. Введение

В последнее время наблюдается обострение противоречий между двумя главными сценариями развития мировой экономики и глобального рынка труда: глобалистским и государственно-национальным. Если предельно кратко отразить их суть, то глобалистский подход подразумевает стирание государственных границ при движении капитала, равные экономические

правила в условиях глобальной конкуренции, свободное перемещение товаров и услуг (особенно в условиях информационно-коммуникационного прогресса), свободное перемещение рабочей силы. Сценарий государственно-национальный подразумевает приоритет отстаивания государством интересов своего государства и населения, даже в ущерб «общечеловеческим» ценностям. Население платит налоги, голосует

выбирает власть, которая обязана отстаивать интересы граждан.

Последние десятилетия общее развитие шло по направлению глобализации с соответствующим институциональным оформлением международных правовых норм в мировой экономике (ВТО, МВФ и т.п.), повышению влияния капитала и транснациональных компаний на политические элиты и принятие решений. Данный сценарий приводит к созданию более эффективного производства товаров и услуг, насыщению ими рынка. Более того, трактовалась безальтернативность такого развития ввиду его очевидной экономической эффективности. Но данная очевидность имела и существенные издержки: рабочие места стали перемещаться в регионы с более льготными режимами налогообложения, хозяйствования, меньшими затратами на персонал.

Для стимулирования сужающегося спроса на товары и услуги, ввиду несопоставимости роста доходов корпораций по сравнению с населением, как основным их потребителем, современной экономической школой были предложены механизмы кредитования, по сути решающие проблему на определённый промежуток времени, но неизбежно нарушающей баланс нормальной экономической модели соответствия денежной массы произведённому продукту. Дополнительная денежная масса привлекла экономические схемы спекулятивной экономики через банки, фондовые биржи и т.п., слабо соотносящиеся с реальной экономикой и производством, но позволяющие перераспределять финансовые результаты в пользу доминирующих на рынке групп.

Нивелировать подобные негативные социальные последствия были призваны созданные международные и государственные механизмы и правила через систему социальных пособий, дотаций, частично изымаемых у бизнеса налогами, взносами в специальные фонды и т.п. Следует отметить, что данная система начала создаваться давно, как защитный механизм от чрезмерной жадности капитала и была нацелена на сохранение социальной стабильности и предотвращения социальных взрывов. Ещё в 1919 году была создана Международная Организация Труда (МОТ) как ответ на вызов Великой Октябрьской социалистической революции 1917 года в Российской империи. Желая не допустить подобного сценария развития событий в своих странах (национализации средств производства, экспроприации собственности), была осознана необходимость более справедливого отношения к распределению результатов труда. Конвенции и рекомендации МОТ установили основные принципы и стандар-

ты регулирования сферы труда путём их согласования и исполнения основными участниками и регуляторами трудовых отношений (работодателями (их представителями), работниками (их представителями) и государственными структурами).

В условиях существования капиталистической и социалистической систем, или как сейчас принято говорить в «двухполярном мире» это работало десятилетия, хотя цикличность экономических кризисов присутствовала и тогда ввиду развития «монетаристской» экономической модели, с её недостатками, кратко изложенными ранее, кризисами перепроизводства и т.д. Даже появились некие смешанные системы, например, Шведская, Норвежская, которые в капиталистические основы вписали социалистическое отношение к недопущению чрезмерного расслоения в доходах различных социальных групп, ввели систему государственного дотирования предприятий и организаций с целью сохранения рабочих мест и т.п.

В конце прошлого столетия СССР не стало. Одна сторона посчитала себя победителем и впадала в эйфорию. За последние десятилетия роль МОТ стала декоративной, глобалистские принципы стали энергично развиваться, стали говорить об «однополярном» мироустройстве. Отсутствие системы «сдержек и противовесов» сыграло злую шутку со стороны, посчитавшей себя победителем. Превалирование интересов капитала перед интересами большинства населения стало проявляться всё более явно. Производство и рабочие места стали перемещаться в Юго-Восточную Азию и Китай. Ставка на развитие высокотехнологичных рабочих мест и инновационных технологий имеет результат, но и основные акцепторы рабочих мест стали развиваться в этом отношении в связи с неизбежным ростом стоимости рабочей силы у них. Это диктуется, в том числе, необходимостью формирования внутреннего потребительского спроса, так как основные потребители товаров (характерный пример – США) стали иметь отрицательное торговое сальдо и пытаются ограничить приток товаров, защитить от них свой внутренний рынок, создавая новые правила и союзы в мировой торговле, отрицая старые основополагающие правила равной конкуренции. Население же, теряя рабочие места взамен на социальные пособия и прогрессирующую временную занятость, выражает своё недовольство путём голосования за Трампа.

Контроль за мировой финансовой системой и, как следствие, перераспределение результатов в сторону стран – регуляторов этих потоков

приводит к обнищанию стран «третьего» мира, лавинообразному росту нестабильности и миграционных потоков в Европу и США. В итоге недовольство населения такой политикой, голосование Великобритании по выходу из Евросоюза, тенденции к победе на выборах политиков, ориентированных на государственно-национальные интересы. Предложенная схема «многополярного» мира, кроме очевидного отрицания политического доминирования одной стороны, может подразумевать и иную составляющую, а именно, формирование нескольких центров (политико-экономические союзы), выстраивающие внутригосударственные экономические и социальные системы на принципах государственно-национальных, межгосударственные экономические отношения выстраивая на принципах международной конкуренции.

Всё это подтверждает существенный конфликт в сегодняшнем мировом экономическом и социальном пространстве. Конфликт будет длительным и болезненным. Как будет развиваться экономическое и социальное поле на перспективу оценивать сложно. Более того, различные прогнозы развития (МВФ, МОТ и др.) показывают, что приходится пересматривать прогнозные оценки, как минимум, раз в полгода, ввиду изменения динамики развития. К сожалению, подобный пересмотр происходит в сторону ухудшения прогнозов.

2. Тенденции в экономическом развитии

В апреле 2016 г. МВФ выпустил очередной прогноз развития мировой экономики — World Economic Outlook (WEO). В нем МВФ ожидает, что экономика (ВВП по ППС) мира в 2016 году вырастет на 3,2% — это на 0,4 п.п. ниже, чем в WEO от октября 2015 г. Реальный же рост по итогам 2016 года составил 3,1% [10].

Прогнозируется замедление всех ключевых экономик мира: темпы экономического роста в Китае снизятся до 6% к 2019 году, в ЕС и США они относительно стабильны с небольшим снижением к 2019 году (до 1,8% и 2,1% соответственно). Прогнозы МВФ относительно российской экономики ухудшались на протяжении последних лет. Еще в апреле 2014 г. МВФ ожидал стабильный рост ВВП России на 2,5% в год в 2016–2019 годах, но по мере вхождения страны в кризис прогнозы стали более пессимистичными. В апреле 2016 г. МВФ отметил ожидаемое замедление спада в России до -1,8% ВВП в 2016 году и выход на положительный прирост в 0,8% ВВП в 2017 году [10]. По различным заявлениям в прессе представителей экономического блока в Правительстве РФ, в последнее время уже не говорится о конкретной цифре роста. В лучшем случае говорится о начале роста, либо росте в отдельных сферах производства, в худшем, о снижении темпов падения. Такая же тенденция прослеживается и с оценками мировой и Европейской динамики.

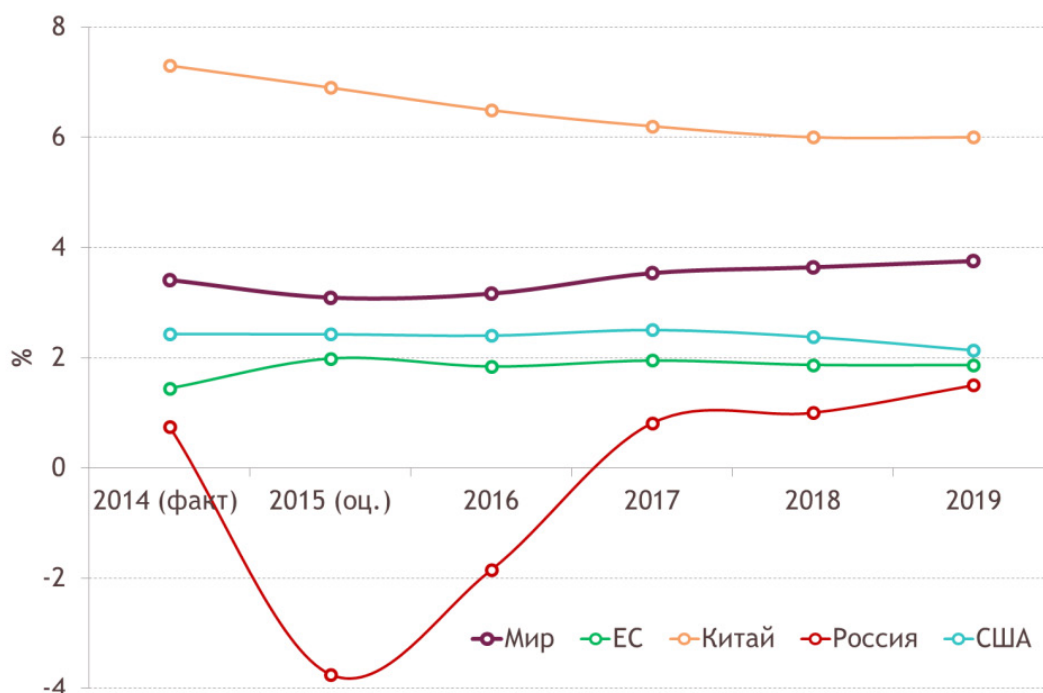


Рисунок 1. Рост ВВП в мире, ЕС, Китае, России и США согласно прогнозу МВФ от апреля 2016 г., %, 2014–2019 годы

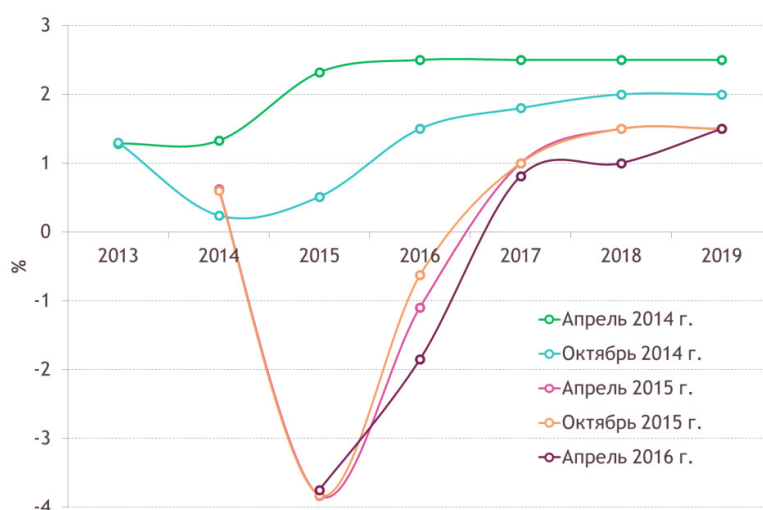


Рисунок 2. Динамика прогнозов МВФ 2014–2016 годов относительно роста ВВП России, %, 2013–2019 годы

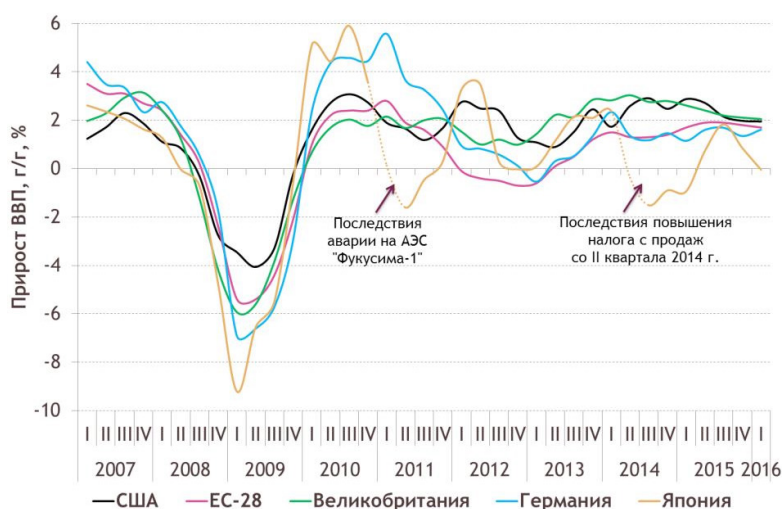


Рисунок 3. Квартальная динамика ВВП ведущих стран мира в годовом выражении в постоянных ценах, 2007–2015 годы

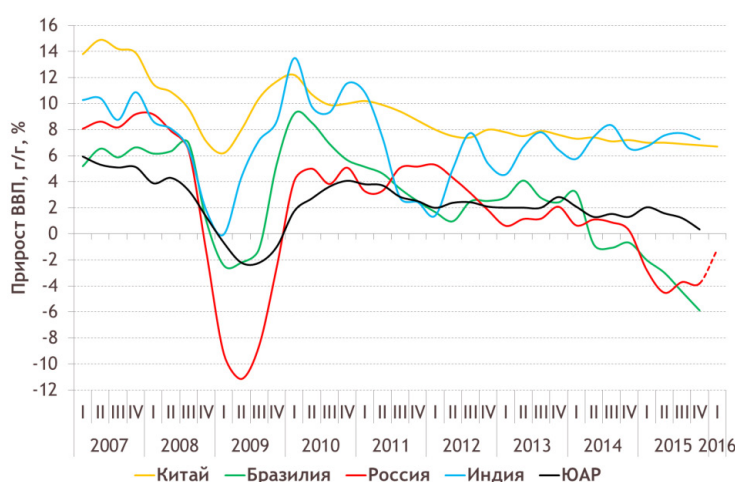


Рисунок 4. Квартальная динамика ВВП стран БРИКС в годовом выражении в постоянных ценах, 2007–2015 годы

Промышленное производство в ключевых странах мира в марте-апреле 2016 г. не демонстрирует серьезных положительных изменений:

в США темпы снижения производства хоть и замедлились в апреле, но остались ниже нуля, составив -1% в годовом выражении;

в России в апреле темпы промышленного роста в годовом выражении вышли в плюс, что обусловлено возобновлением роста в обрабаты-

вающих производствах (+0,6%) впервые с декабря 2014 г., а также низкой базой 2015 года;

ускорение промышленного роста в Китае в марте сменилось замедлением в апреле — темпы упали до 6% в годовом выражении;

промышленность Бразилии в марте в годовом выражении осталась в сильном минусе на отметке -10,6%, но в месячном выражении выросла на 1,4%, что стало наилучшим показателем с января 2014 г [10].

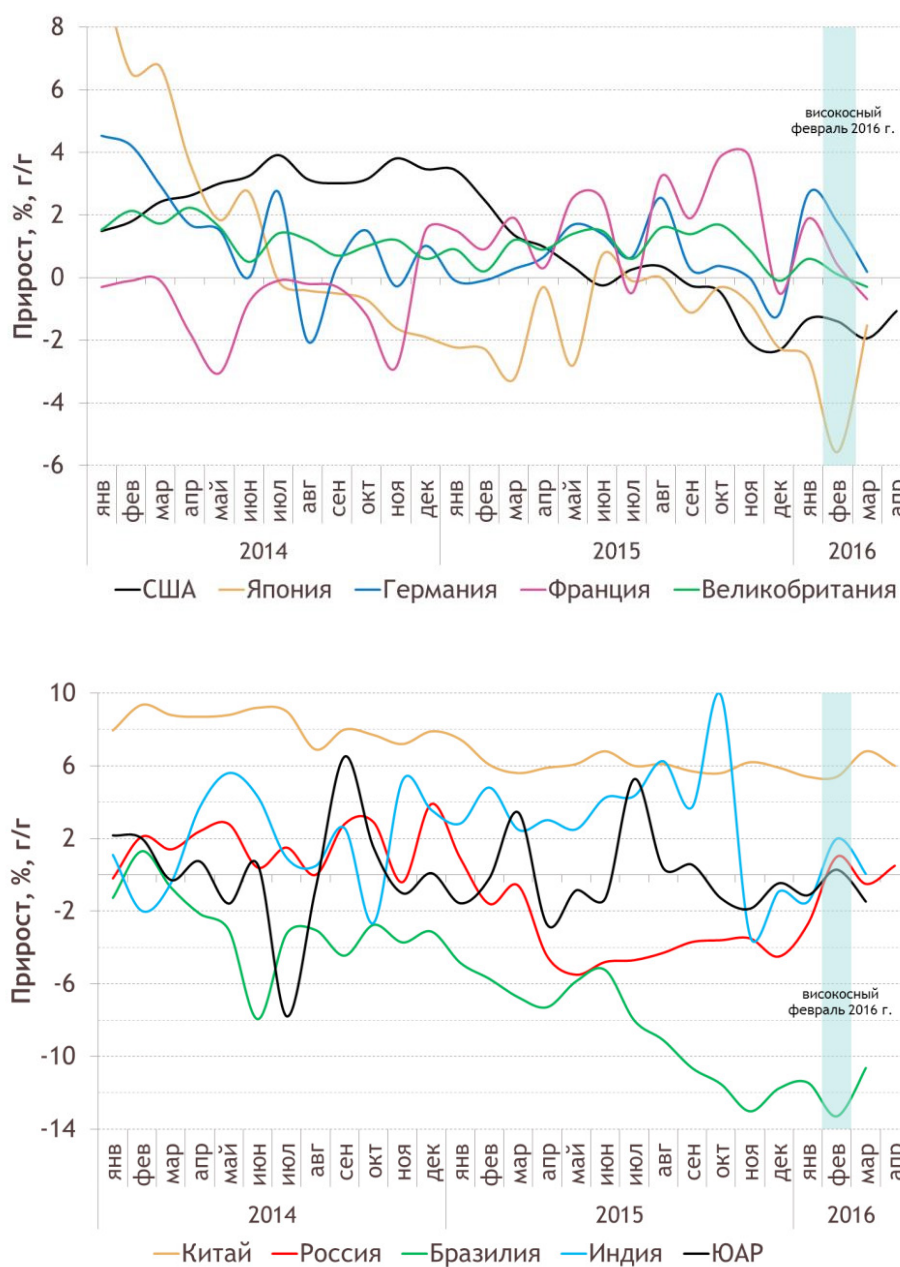


Рисунок 5. Помесячная динамика промышленного производства стран мира в годовом выражении с сезонной очисткой*, 2014–2016 годы

Ситуация на фондовом рынке. Общий подъем мировых индексов, наблюдавшийся с середины февраля 2016 г., сменился снижением на рынках большинства развитых стран. Французский CAC 40 продолжил падение, отмечавшееся еще в апреле, и с начала мая снизился еще на 3%. Наиболее оптимистичная ситуация у японского TOPIX, у которого с начала мая наблюдается близкая к нулю положительная динамика. Си-

туация на развивающихся рынках по-прежнему более стабильна, чем на биржах развитых стран. После февральского подъема биржи в целом стагнируют. Замедление экономики Китая повлекло за собой снижение биржевых индексов с начала мая на 3%. Политический кризис в Бразилии негативно отразился на динамике национальной биржи: с начала мая индекс BOVESPA упал на 5,7% [10].

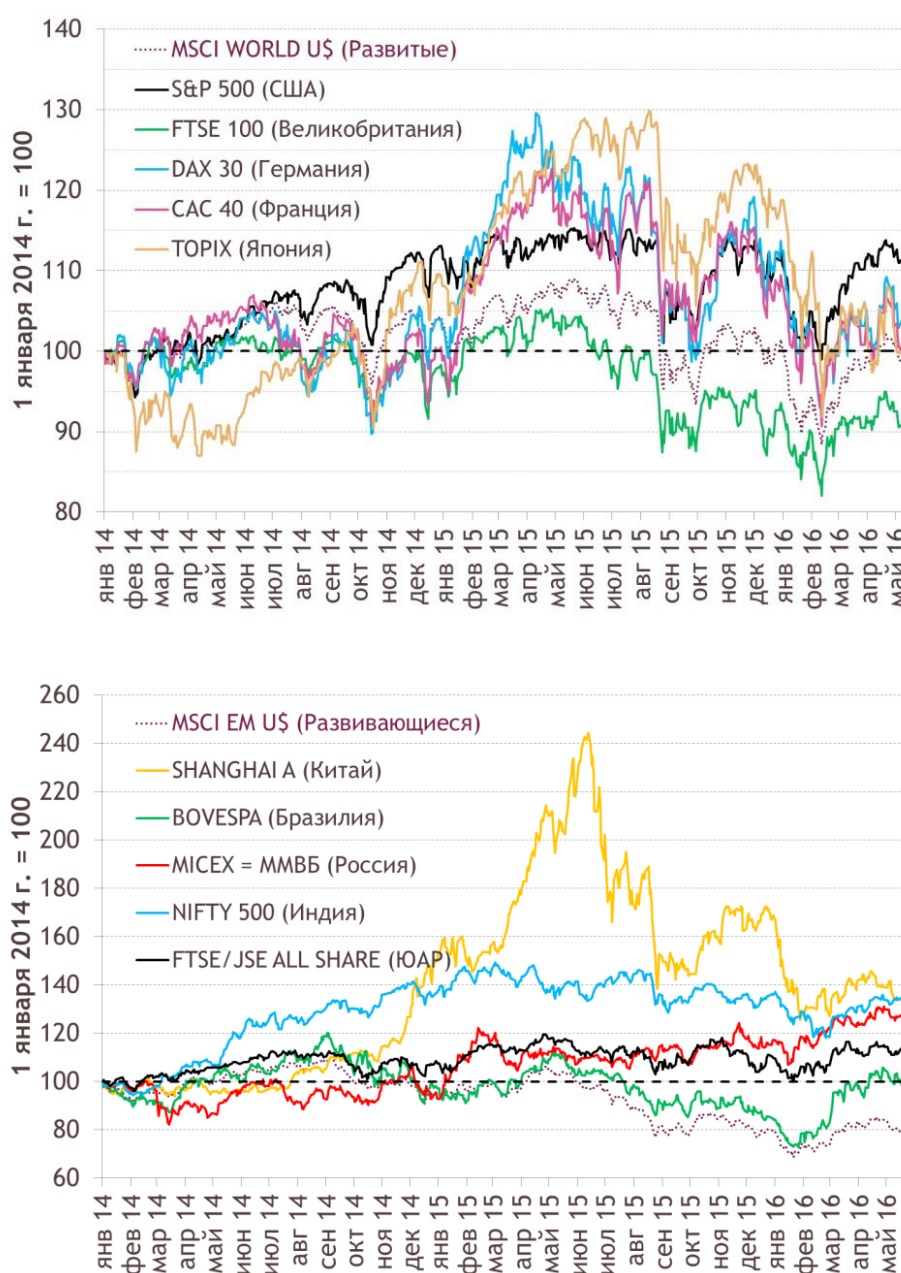


Рисунок 6. Биржевые индексы стран мира в национальных валютах и индексы Morgan Stanley (MSCI) в долларах США, 2014–2016 годы

3. Динамика тенденций на рынке труда

Состояние дел и тенденции в экономике вызывают озабоченность по перспективам развития рынка труда. Согласно данным МОТ, экономические показатели 2016 года и прогноз ниже тренда на 2017 год вызывают озабоченность по поводу способности экономики генерировать достаточное количество рабочих мест, улучшить качество занятости для тех, кто имеет рабочее место. Глобальные уровни безработицы, как ожидается, останутся высокими в краткосрочной перспективе, так как число трудоспособных в мире продолжает расти. В частности, глобальный уровень безработицы, как ожидается, вырастет незначительно в 2017 году, до 5,8 процента (с 5,7 процента в 2016 году) - что составит 3,4 миллиона безработных во всем мире (в результате чего общий уровень безработицы поднимется до чуть более 201 млн. человек в 2017 году) [18].

Число безработных в развивающихся странах, как ожидается, увеличится примерно на 3,6 млн в 2016 - 2017 годах. В Европе уровень безработицы из-за плохой демографии, как ожидается, будет продолжать падать, однако темпы падения будут замедляться, и есть признаки того, что структурная безработица ухудшится. То же самое относится и к Канаде и Соединенным Штатам. Например, в Европе и Северной Америке, длительная безработица остается повышенной по сравнению с докризисным уровнем. В Европе, она увеличилась в последнее время, несмотря на сокращение уровня безработицы. В ЕС-28, доля безработных, которые искали работу в течение 12 месяцев или дольше достиг 47,8 процента во втором квартале 2016 года, по сравнению с 44,5 процента за тот же квартал 2012 г. Кроме того, во втором квартале 2016

года, более чем две трети этой группы - в общей сложности 6 миллионов человек - были безработными в течение более двух лет [19].

МОТ выделяет три главные проблемы мирового рынка труда:

Во-первых, глобальная безработица, как ожидается, увеличится на 3,4 миллиона в 2017 году;

Во-вторых, неполная и временная занятость на уровне 1,4 млрд по всему миру – это расширяющееся явление;

В-третьих, замедляются темпы сокращения работающих бедных, ставя под угрозу перспективы искоренения нищеты [20].

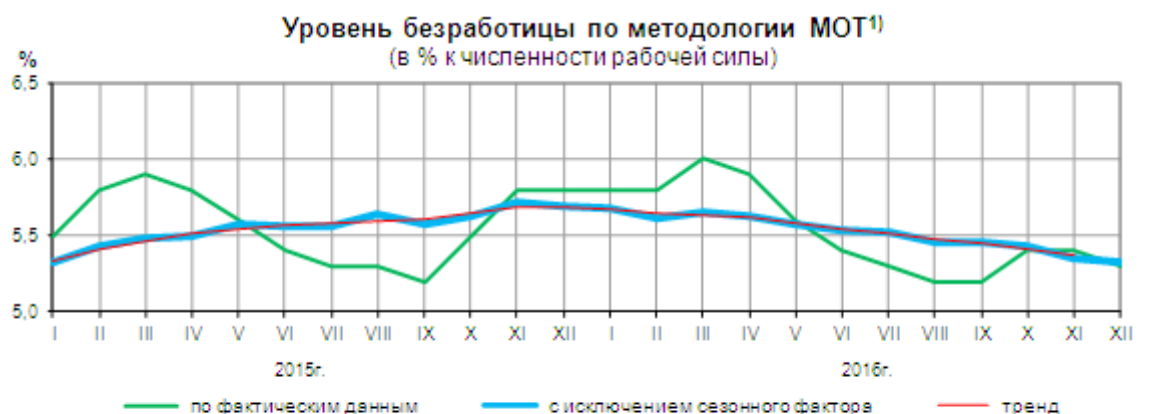
Росстат подвел итоги выборочного обследования рабочей силы (обследования населения по проблемам занятости) по состоянию на вторую неделю декабря 2016 года [17].

Численность рабочей силы (экономически активного населения) в возрасте 15-72 лет в декабре 2016г. составила 76,9 млн. человек, или 52% от общей численности населения страны.

В численности рабочей силы 72,8 млн. человек классифицировались как занятые экономической деятельностью и 4,1 млн. человек – как безработные с применением критериев МОТ (т.е. не имели работы или доходного занятия, искали работу и были готовы приступить к ней в обследуемую неделю).

Уровень безработицы (отношение численности безработных к численности рабочей силы) в декабре 2016г. составил 5,3% (без исключения сезонного фактора).

Уровень занятости населения (отношение численности занятого населения к общей численности населения обследуемого возраста) в декабре 2016г. составил 66,0%. См. таб. 1:



¹⁾ Оценка данных с исключением сезонного фактора осуществлена с использованием программы "DEMETRA 2.2". При поступлении новых данных статистических наблюдений динамика может быть уточнена.

Рисунок 7. Уровень безработицы по методологии МОТ

Таблица 1

Численность и состав рабочей силы (без корректировки сезонных колебаний)

	2016 г.				Декабрь 2015 г.	Декабрь 2016 г. к декабрю 2015 г. (+,-)
	IV квартал	октябрь	ноябрь	декабрь		
Тыс. человек						
Рабочая сила в возрасте 15-72 лет	76739	76650	76710	76858	76718	140
занятые	72633	72547	72596	72755	72293	462
безработные	4106	4103	4114	4103	4425	-322
В процентах						
Уровень участия в рабочей силе (рабочая сила к численности населения в возрасте 15-72 лет)	69,6	69,5	69,6	69,7	69,3	0,4
Уровень занятости (занятые к численности насе- ления в возрасте 15-72 лет)	65,9	65,8	65,9	66,0	65,3	0,7
Уровень безработицы (безработные к численности рабочей силы)	5,4	5,4	5,4	5,3	5,8	-0,5

Численность занятого населения в декабре 2016г. увеличилась по сравнению с ноябрем на 159 тыс. человек, или на 0,2%, по сравнению с декабрем 2015 г. – на 462 тыс. человек, или на 0,6%.

Численность безработных в декабре 2016г. по сравнению с ноябрем уменьшилась на 11 тыс. человек, или на 0,3%, по сравнению с декабрем 2015г. – уменьшилась на 322 тыс. человек, или на 7,3%.

Общая численность безработных, классифицируемых в соответствии с критериями МОТ, в 4,6 раза превысила численность безработных, зарегистрированных в государственных учреждениях службы занятости населения. В конце декабря 2016г. в государственных учреждениях службы занятости населения состояло на учете в качестве безработных 895 тыс. человек, что на 5,5% больше по сравнению с ноябрем 2016г. и на 10,6% – меньше по сравнению с декабрем 2015 года [16].

Среди безработных (по методологии МОТ) доля женщин в декабре 2016г. составила 48,3%, городских жителей – 64,2%, молодежи до 25 лет – 23,3%, лиц, не имеющих опыта трудовой деятельности – 24,6%.

Уровень безработицы среди сельских жителей (8,1%) превышает уровень безработицы среди городских жителей (4,5%). В декабре 2016г. это превышение составило 1,8 раза.

В декабре 2016г. среди безработных доля лиц, оставивших прежнее место работы в связи с высвобождением или сокращением численности работников, ликвидацией организации или собственного дела, составила 17,0%, а в связи с увольнением по собственному желанию – 25,4% (в декабре 2015г., соответственно, 20,6% и 25,5%) [17].

Безработица по федеральным округам. Самый низкий уровень безработицы отмечается в Центральном федеральном округе, самый высокий – в Северо-Кавказском федеральном округе (см. рис. 8).

Если сравнить приведённые данные с аналогичным исследованием, проведённом в 2015 году [16], то заметна тенденция к улучшению занятости в статистической информации по уровню безработицы. Но это – поверхностный взгляд. В исследовании 2015 года общая численность безработных, классифицируемых в соответствии с критериями МОТ, в 4,4 раза превысила численность безработных, зарегистрированных в государственных учреждениях службы занятости населения, в 2016 году уже в 4,6 раза. Практика показывает, что в условиях активной работы служб занятости, этот коэффициент находится в пределах 3 – 4 раз. Замороженный более десятилетия размер пособия по безработице на уровне минимального в 850 и максимального в 4900 рублей, передача от федерального центра субъектам

РФ программ активной политики занятости, без финансового обеспечения и фактическое их сворачивание субъектами, постоянная реорганизация и оптимизация служб занятости с вымыванием профессионалов в этой сфере и ряд других причин привели к незаинтересованности людей, испытывающих трудности в поиске работы, обращаться в государственную службу занятости и официально регистрироваться.

Динамика занятости населения РФ имеет тенденцию сокращения занятых в таких видах экономической деятельности как обрабатывающие производства, научные исследования и разработки, сельское хозяйство, растёт число занятых в оптовой и розничной торговле, сфере услуг [15]. См. таблицы 2, 3, 4.

За 2000-2015 годы снизилась доля занятого населения по виду деятельности «обрабатывающая промышленность» – на 4,6%. В то же время увеличилась доля занятых в сфере услуг: «оптовая и розничная торговля; ремонт автотранспортных средств, мотоциклов, бытовых изделий и предметов личного пользования» (на 5,2%), «финансовая деятельность» (на 0,9%), «гостиницы и рестораны» (на 0,5%). Наибольшая доля занятого населения приходится на вид деятельности «Оптовая и розничная торговля; ремонт автотранспортных средств, мотоциклов, бытовых изделий и предметов личного пользования», составив 18,9 % от общей численности занятых (13,7% - в 2000 г.) [15]. Вместе с таким видом деятельности как «операции

с недвижимым имуществом, аренда и предоставление услуг» составляет почти треть официальных рабочих мест. В крупных мегаполисах доля занятого населения по этим двум видам экономической деятельности составляет почти половину от общего числа занятых. Согласно данным Росстата, списочный состав занятых в указанном виде деятельности полностью обновляется менее, чем за год, что является индикатором низкого уровня привлекательности отрасли для построения долгосрочной карьеры и незавершённостью трансформационных процессов в этой сфере экономики.

По итогам 2011 г. наиболее высокой производительностью труда характеризовались производства видов деятельности «Обрабатывающие производства» (2159,1 тыс. руб. на 1 занятого в год) и «Транспорт и связь» (2221,6 тыс. руб. на 1 занятого в год). Доля занятых, приходившаяся на указанные виды деятельности в 2015 г. составляет, соответственно, 14,4% и 8% (в Москве 9% и 6% соответственно) от общей среднегодовой численности занятых в соответствующих видах экономической деятельности.

Обрабатывающее производство характеризуется нестабильной динамикой дополнительной потребности в кадрах. В целом, за пять лет в данной сфере произошёл сильный отток специалистов из этой, относительно высокопроизводительной сферы деятельности (-2457000 чел.).

Перспективы роста безработицы в регионах зависят от длительности кризиса и вероятно-

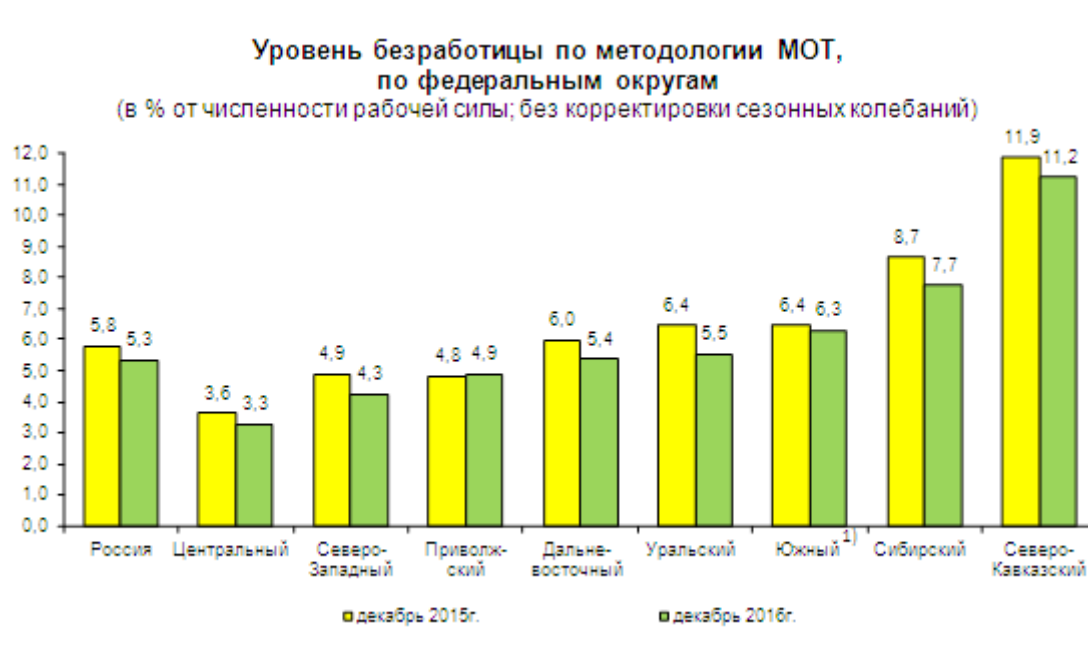


Рисунок 8. Уровень безработицы по федеральным округам по методологии МОТ

Таблица 2

Среднегодовая численность занятых по видам экономической деятельности

	2000	2010	2011	2012	2013	2014	2015
	Тысяч человек						
Занятые – всего	64517	67493	67644	67968	67901	67813	68389
в том числе по видам экономической деятельности:							
сельское хозяйство, охота и лесное хозяйство	8996	6622	6565	6467	6364	6247	6297
рыболовство, рыбоводство	138	138	144	142	139	139	146
добыча полезных ископаемых	1110	1054	1062	1080	1075	1064	1082
обрабатывающие производства	12297	10260	10272	10170	10065	9872	9840
производство и распределение электроэнергии, газа и воды	1886	1941	1950	1947	1936	1914	1923
строительство	4325	5399	5479	5642	5712	5664	5652
оптовая и розничная торговля; ремонт автотранспортных средств, мотоциклов, бытовых изделий и предметов личного пользования	8806	12073	12143	12292	12408	12695	12890
гостиницы и рестораны	948	1181	1218	1250	1267	1272	1338
транспорт и связь	5056	5336	5353	5430	5420	5409	5501
финансовая деятельность	657	1121	1182	1223	1309	1312	1278
операции с недвижимым имуществом, аренда и предоставление услуг	4490	5374	5504	5709	5815	5889	6002
из них научные исследования и разработки ²⁾	1201	902	905	880	889	895	859
государственное управление и обеспечение военной безопасности; социальное страхование	3098	3901	3801	3734	3711	3732	3730
образование	5979	5897	5785	5697	5570	5520	5541
здравоохранение и предоставление социальных услуг	4408	4617	4603	4573	4523	4496	4529
предоставление прочих коммунальных, социальных и персональных услуг	2313	2524	2526	2547	2520	2513	2560

сти новых внешних шоков. Менее предсказуемы перспективы крупных городов — региональных центров, в которых сжимается уже достаточно развитый рынок услуг из-за снижения платёжеспособного спроса при одновременном сокращении рабочих мест в бюджетном секторе. В предыдущие кризисы, которые были относительно краткосрочными, рынки труда крупных городов оказались более устойчивыми благодаря диверси-

фикации рабочих мест, но в случае длительного кризиса или стагнации риски для них возрастают.

Кризис уже сильно ударил по доходам населения и потреблению. Этим он отличается от предыдущего кризиса 2009 г., когда спада доходов населения не было благодаря повышению на треть пенсий. Москва сократила расходы на выплату пособий на 10% за счет пособий в сфере социального обеспечения населения. Это ещё одно

Таблица 3

**Совокупные затраты труда в эквиваленте полной занятости
по видам экономической деятельности**

	Тысяч рабочих мест					В процентах к предыдущему году ¹⁾				
	2010	2012	2013	2014	2015	2010	2012	2013	2014	2015
Всего	77592	78275	77864	77720	77879	101,3	100,4	99,5	99,8	99,1
из них по видам экономической деятельности, производящим продукцию (услуги), реализуемую по рыночным ценам:										
сельское хозяйство, охота и лесное хозяйство	16541	16180	15916	15707	15563	99,5	98,1	98,4	98,7	98,2
рыболовство, рыбоводство	195	193	192	187	191	93,7	98,5	99,5	97,3	101,3
добыча полезных ископаемых	985	1008	1000	993	1019	102,2	101,6	99,3	99,3	101,8
обрабатывающие производства	10161	10194	10037	9868	9786	103,3	99,7	98,5	98,3	98,4
производство и распределение электроэнергии, газа и воды	1839	1847	1821	1805	1809	101,0	100,3	98,6	99,2	98,6
строительство	5646	5916	5932	5854	5765	104,9	102,4	100,3	98,7	97,1
оптовая и розничная торговля;										
ремонт автотранспортных средств, мотоциклов, бытовых изделий и предметов личного пользования	12776	13108	13165	13427	13559	102,2	101,3	100,4	102,0	99,7
гостиницы и рестораны	1215	1302	1319	1314	1378	104,7	102,9	101,3	99,6	101,5
транспорт и связь	5299	5446	5415	5381	5443	102,2	101,7	99,4	99,4	99,6
операции с недвижимым имуществом, аренда и предоставление услуг	5504	5820	5877	5956	6069	101,9	103,0	101,0	101,4	101,0

1) 2014, 2015 гг. – без учета данных по Крымскому федеральному округу.

подтверждение стратегии московских властей, нацеленной на оптимизацию социальных расходов. Расходы на ЖКХ снизились в 50 регионах, но основная экономия достигнута также за счет Москвы (сокращение на 8%). Расходы бюджета на здравоохранение в январе-сентябре 2015 г. сократили 15 регионов, наиболее сильно — Республика Адыгея (–12%), Амурская область (–10%), Москва, Республика Бурятия и Свердловская область (–7–8%). Санкт-Петербург наращивал долю социальных расходов, а Москва её сокращала [Малева, 6, 43-53].

Наиболее чувствительны к ухудшению ситуации оказались жители мегаполисов, более половины которых считают, что ситуации ухудшилась, в то время как численность жителей других типов поселений, фиксирующих какие-либо ухудшения, находится в районе 40%. Увеличилась доля респондентов, сообщивших о потере работы. Возможно, часть тех, кто сообщил о потере работы, смогла трудоустроиться и не волилась в число безработных, однако ясно, что рынок труда находится в нестабильном состоянии. Отличие ситуации, фиксируемой с октября 2015 года, состоит в том,

Таблица 4

**Темпы роста (снижения) производительности труда по видам экономической деятельности
(в процентах к предыдущему году)**

	2003	2010	2011	2012	2013	2014	2015
Всего	107,0	103,2	103,8	103,5	101,8	100,9	96,8
Сельское хозяйство, охота и лесное хозяйство	105,6	88,3	115,1	100,4	106,5	103,3	105,0
Рыболовство, рыбоводство	102,1	97,0	103,5	108,5	103,8	104,6	98,1
Добыча полезных ископаемых	109,2	104,3	102,7	100,4	97,1	102,7	99,3
Обрабатывающие производства	108,8	105,2	105,6	105,7	106,0	102,3	96,5
Производство и распределение электроэнергии, газа и воды	103,7	103,0	99,8	101,3	99,5	99,7	100,0
Строительство	105,3	99,6	105,2	101,6	99,8	98,5	95,4
Оптовая и розничная торговля; ремонт автотранспортных средств, мотоциклов, бытовых изделий и предметов личного пользования	109,8	103,6	101,9	102,1	100,0	99,4	90,3
Гостиницы и рестораны	100,3	101,7	102,3	101,5	101,0	100,5	93,3
Транспорт и связь	107,5	103,2	105,4	102,2	102,7	99,8	99,0
Операции с недвижимым имуществом, аренда и предоставление услуг	102,5	104,0	99,6	103,2	100,2	97,3	95,7

что если ранее потеря работы угрожала работникам каких-либо определенных отраслей (сначала работникам торговли, затем — промышленности), то теперь с равной вероятностью работу теряют занятые практически во всех отраслях экономики. Что касается негативных ожиданий относительно потери работы, их в наибольшей степени ощущают работники торговли и сервиса, в наименьшей — занятые в управлении. Привычная реакция российского рынка труда на экономическое сокращение — сохранение относительно высокой занятости в обмен на стремительное падение оплаты труда (а 10% снижения реальной заработной платы за год иначе не назовешь) — имеет позитивный психологический и, тем самым, социально-политический эффект, поскольку позволяет избежать лавинообразного роста бедности за счёт роста армии безработных. Но одновременно это — консервация неэффективного рынка труда, сохранение старых, не соответствующих современным образцам рабочих мест и поддержание архаичной структуры экономики в целом. И эту архаичность не могут разрушить даже мощные стимулы к внедрению инноваций, продиктованные необходимостью ускоренного импортозамещения. Главной причиной торможения импортозамещения называется

дефицит инвестиционных ресурсов, но рынок труда также вносит в этот процесс свой вклад — не факт, что в силу высокой инерционности профессионально-квалификационной структуры рабочей силы он мог бы быстро перестроиться в ответ на вызовы импортозамещения [Малева, 6, 91-92]. Нельзя также оставить без внимания тот факт, что численность мигрантов из развитых стран, в том числе высококвалифицированных специалистов, сократилась более чем наполовину. Занятость в России для них теряет свою привлекательность.

4. Тенденции трудовой миграции в РФ

По данным Федеральной миграционной службы, за 12 месяцев 2015 года в Россию въехало 17,1 миллиона иностранных граждан (на 6,1% меньше, чем за аналогичный период 2014 года), а на миграционный учет было поставлено 7,9 миллиона человек (-9,4%). По состоянию на конец 2015 года на территории Российской Федерации находилось 9,9 миллиона иностранных граждан и лиц без гражданства (на 9,3% меньше, чем годом ранее) [15].

Число иностранных граждан, имевших действующее разрешение на работу в России, снизилось до 182 тысячи человек, действующий патент - до 1656 тысяч человек на конец 2015 года. См. таблицы 5, 6:

Таблица 5

Численность иностранных граждан, имевших действующий патент на осуществление трудовой деятельности (на конец года)

	Тыс. человек			В процентах от общей численности		
	2013	2014	2015	2013	2014	2015
Всего²⁾	1117,8	2079,8	1656,3	100	100	100
в том числе:						
из стран СНГ	1117,8	2077,6	1655,4	100	99,9	99,9
из них:						
Азербайджан	45,3	93,2	48,8	4,0	4,5	2,9
Армения	80,1	145,9	0,2	7,2	7,0	0,0
Казахстан	1,5	1,5	0,4	0,1	0,1	0,0
Киргизия	67,2	151,9	31,0	6,0	7,3	1,9
Республика Молдова	40,4	175,1	96,4	3,6	8,4	5,8
Таджикистан	252,2	432,5	416,8	22,6	20,8	25,2
Туркмения	-	-	-	-	-	-
Узбекистан	595,0	824,8	859,2	53,2	39,7	51,9
Украина	36,3	252,6	202,7	3,2	12,1	12,2

1) По данным МВД России.

2) Включая лиц без гражданства.

Число иностранных граждан, имеющих действующие разрешения на работу на территории России [17], вначале увеличивалось, составив на конец 2011 года 1028 тысяч человек, а на конец 2012 года - 1149 тысяч человек (на 11,8% больше). В 2013 году оно несколько сократилось, снизившись к концу года до 1112 тысяч человек (на 3,2%). Снижение продолжалось и в 2014 году: на конец IV квартала разрешения на работу в России имели 1044 тысячи человек, что на 6,7% меньше, чем в 2013 году. В 2015 году в связи с сокращением квот, изменением правил получения разрешения на работу и ухудшением возможностей заработка в России из-за экономического спада и снижения курса рубля число иностранных граждан, имевших действующее разрешение на работу в России, сократилось в разы. На конец 2015 года оно составило 182,4 тысячи человек, что в 5,7 раза меньше, чем на конец 2014 года [15]. Из общей численности иностранных граждан, имевших действующее разрешение на работу, численность высококвалифицированных специалистов составила 33,7 тысячи человек, или 18,5%.

Число иностранных граждан, получивших патенты на осуществление трудовой деятельно-

сти у физических лиц, напротив, устойчиво и быстро возрастало в 2011-2014 годах. В течение 2011 года патенты получили 765 тысяч человек, в 2012 году - 1080 тысяч человек (на 41,3% больше), в 2013 году - 1357 (на 25,6% больше, чем в 2012 году), а в 2014 году - 2134 тысячи человек (в 1,6 раза больше, чем в 2013 году). В 2015 году число иностранных граждан, получивших патенты на осуществление трудовой деятельности, несмотря на существенное расширение критериев, заметно сократилось. По данным ФМС, было оформлено 1788 тысяч патентов, что на четверть меньше, чем за предыдущий 2014 год [15].

До середины 2000-х годов доля иностранных работников, прибывших в Россию из стран СНГ, составляла примерно половину в общей численности иностранных граждан, легально осуществляющих трудовую деятельность в России. Затем она стала расти, поднявшись до 73,4% в 2008 году и 76,0% в 2010 году. Таким образом, число иностранных работников, прибывших в Россию из стран СНГ, до 2008 года росло быстрее, чем из других стран мира, а после кризиса 2008 года сокращалось в меньшей степени. В 2011-2013 годах доля иностранных работников из стран СНГ поднялась до 84%

Таблица 6

Численность иностранных граждан, имевших действующее разрешение на работу (на конец года)

	Тыс. человек					В процентах от общей численности				
	2011	2012	2013	2014	2015	2011	2012	2013	2014	2015
Всего ²⁾	1027,9	1148,7	1111,5	1043,8	182,4	100	100	100	100	100
в том числе:										
из стран СНГ	858,9	968,6	947,3	866,0	33,5	83,6	84,3	85,2	83,0	18,4
из них:										
Азербайджан	24,8	23,8	18,1	14,1	2,5	2,4	2,1	1,6	1,3	1,3
Армения	40,9	39,5	35,5	30,3	1,5	4,0	3,4	3,2	2,9	0,8
Казахстан	4,5	0,8	0,7	0,5	0,2	0,4	0,1	0,1	0,0	0,1
Киргизия	65,6	76,8	82,7	72,9	2,5	6,4	6,7	7,4	7,0	1,4
Республика Молдова	46,8	50,0	45,5	40,4	1,5	4,6	4,4	4,1	3,9	0,8
Таджикистан	166,4	181,4	162,8	145,7	10,7	16,2	15,8	14,6	14,0	5,9
Туркмения	0,5	0,6	0,5	0,5	0,4	0,0	0,1	0,0	0,0	0,2
Узбекистан	399,0	467,9	476,6	422,0	10,0	38,8	40,7	42,9	40,4	5,5
Украина	110,3	127,8	124,9	139,5	4,2	10,7	11,1	11,2	13,4	2,3
из стран ЕС ³⁾	13,0	7,6	6,6	10,4	10,8	1,3	0,7	0,6	1,0	5,9
из них										
Соединенное Королевство (Великобритания)	1,5	0,6	0,5	0,8	1,0	0,1	0,1	0,0	0,1	0,5
Германия	2,2	0,9	0,7	1,3	1,6	0,2	0,1	0,1	0,1	0,9
Италия	0,9	0,6	0,5	0,9	1,1	0,1	0,0	0,0	0,1	0,6
Латвия	0,7	0,6	0,3	0,4	0,4	0,1	0,0	0,0	0,0	0,2
Литва	1,0	0,8	0,6	0,5	0,4	0,1	0,1	0,1	0,1	0,2
Польша	0,8	0,6	0,5	0,8	0,7	0,1	0,1	0,0	0,1	0,4
Финляндия	0,6	0,2	0,2	0,3	0,4	0,1	0,0	0,0	0,0	0,2
Франция	2,0	1,2	1,0	1,5	1,6	0,2	0,1	0,1	0,1	0,9
из других стран	140,2	161,3	155,8	166,4	137,9	13,6	14,0	14,0	15,9	75,6
из них:										
Вьетнам	10,9	12,1	10,3	13,5	14,1	1,1	1,1	0,9	1,3	7,7
Китай	69,5	76,9	71,3	71,7	49,4	6,8	6,7	6,4	6,9	27,1
Корейская Народно-Демократическая Республика										
США	19,3	23,4	27,2	30,7	30,4	1,9	2,0	2,4	2,9	16,7
Турция	1,7	0,8	0,6	1,1	1,2	0,2	0,1	0,1	0,1	0,6

1) По данным МВД России. С 2015 г. изменен порядок осуществления трудовой деятельности иностранными гражданами, прибывшими в безвизовом режиме. Подробнее в методологических пояснениях.

2) Включая лиц без гражданства.

3) Данные приведены в соответствии с датой вступления в Европейский союз.

среди всех имевших действующее разрешение на работу. В 2014 году она составила 83%, а в 2015 году сократилась до 18% [8].

Что касается иностранных работников (см. рис. 9), получивших патенты на осуществление

трудовой деятельности, то все они являются, как уже говорилось, гражданами стран СНГ с безвизовым въездом в Россию или лицами без гражданства, прибывшими в Россию без получения визы.

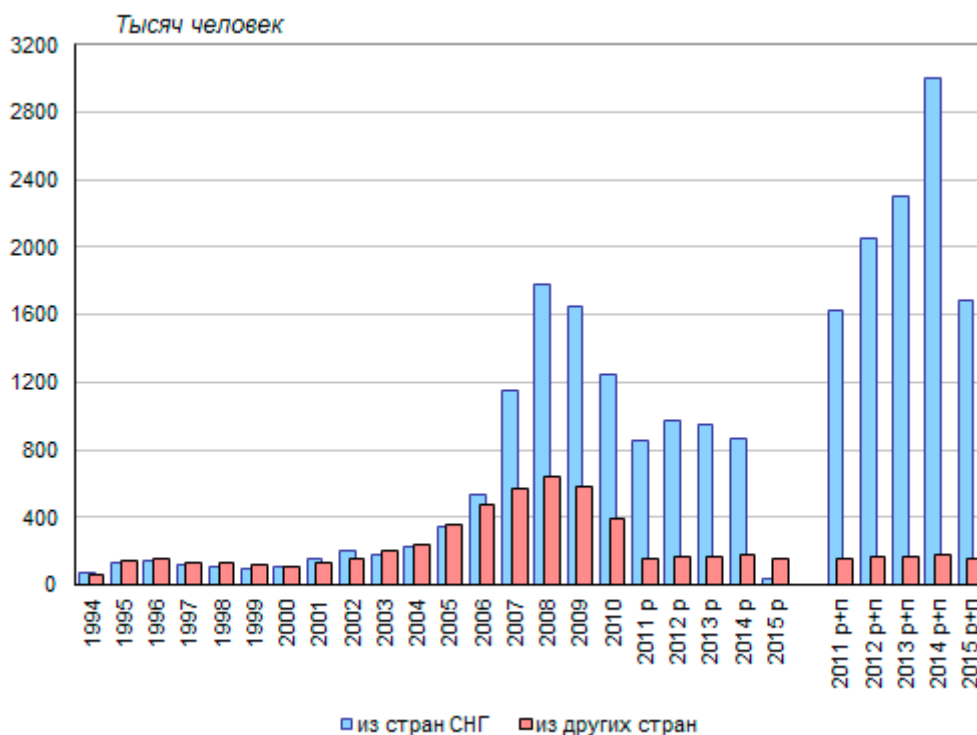


Рисунок 9. Численность иностранных граждан, осуществляющих трудовую деятельность в России, тысяч человек*

* 1994-2010 - по данным ФМС России, включая лиц без гражданства; за 2011-2015 годы представлено число имевших действующее разрешение на работу на конец года (p), а также число имевших действующее разрешение на работу на конец года и получивших патенты на осуществление трудовой деятельности у физических лиц в течение года (p+n); 2015 год – число имевших действующее разрешение на работу или действующий патент на конец года с учетом Крымского федерального округа.

Резкое сокращение числа иностранных граждан, осуществляющих трудовую деятельность в России, в 2015 году было во многом связано с ухудшением экономической ситуации и снижением уровня оплаты труда в валютном выражении. Из-за снижения курса рубля объемы денежных переводов мигрантов из России в страны СНГ снизились уже в 2014 году.

Для характеристики объемов этих трансграничных переводов Центральный Банк России оценивает величину личных переводов. В целом сокращение объемов личных переводов из России в страны СНГ в 2014 году по сравнению с 2013 годом составило 14% (21,4 против 24,8 миллиарда долларов США). Более всего сократился объем личных переводов в Узбекистан - на 26% (5828

против 7878 миллионов долларов США), на Украину – на 22% (3187 против 4090), в Молдавию – на 17% (1862 против 2248). В меньшей степени снизились объемы денежных переводов в Таджикистан – на 7% (3662 против 3927), и сравнительно небольшие объемы личных переводов в Туркмению – на 14% (30 против 35 миллионов долларов).

Практически не изменился в 2014 году объем личных переводов из России в Армению (1752 против 1747 в 2013 году), Азербайджан (1374 против 1378), Белоруссию (1000 против 993).

Увеличился на 6% объем личных переводов в Киргизию (2239 против 213 миллионов долларов США) и на 23% в Казахстан (465 против 377). См. рис. 10:

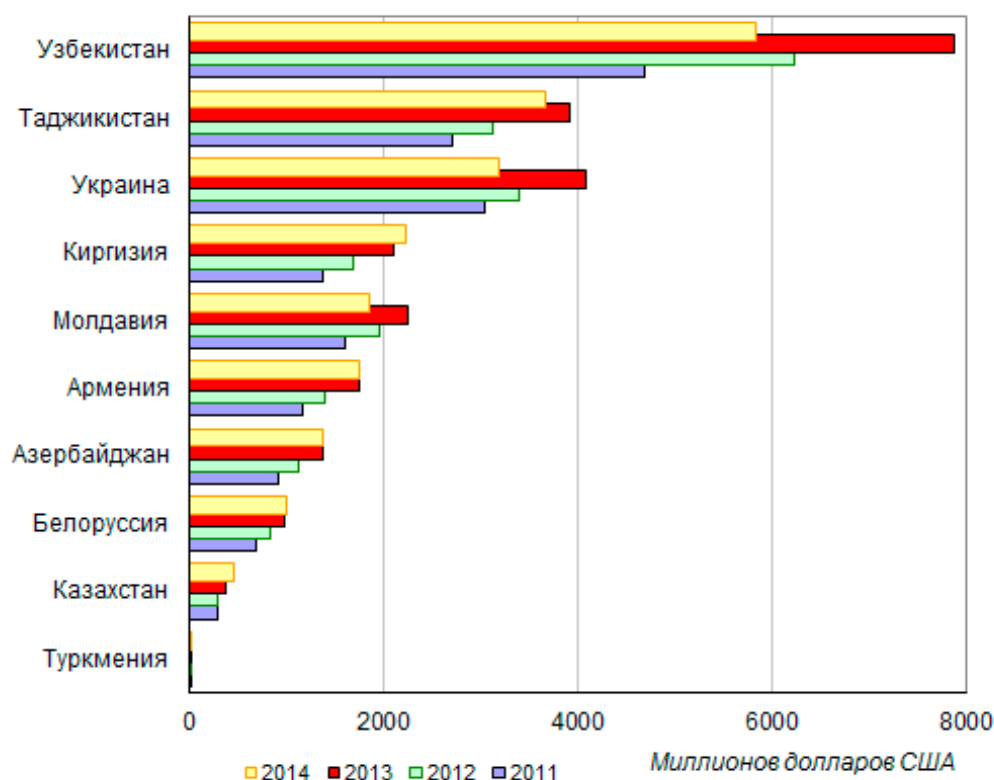


Рисунок 10. Личные переводы из России в страны СНГ, 2011-2014 годы, миллионы долларов США

Сокращение объемов личных переводов в 2015 году было более значительным. За первые три квартала из России в страны СНГ было переведено на 46% денежных средства меньше, чем за аналогичный период 2014 года (9059 против 16872 миллионов долларов США) [8]. Особенно значительно за I-III кварталы 2015 года снизились объемы личных переводов в Молдавию и Туркмению (на 54%), а также в Узбекистан (на 51%). Меньше всего сократились объемы личных переводов в Казахстан (на 28%), в Армению (на 36%) и Киргизию (на 37%). См. рис. 11.

В общей численности занятых в экономике России доля иностранных работников возросла с 0,3% в 1999-2000 годах до 3,4% в 2008 году. В 2009 году она снизилась до 3,2%, а в 2010 году до 2,4%.

По данным за 2011 год, доля иностранных работников, имевших действующее разрешение на работу на конец года, составила 1,5% от общей численности экономически занятых, а доля получивших патенты в течение 2011 года - еще 1,1%. В последующие годы доля иностранных работников, занятых в экономике России, постепенно росла. В 2014 году она поднялась до 4,4%, при этом доля иностранных работников, имевших

действующее разрешение на работу, снизилась до 1,4%, а доля получивших патенты повысилась до 3% занятых.

В 2015 году доля иностранных работников, занятых в экономике России, сократилась до 2,5%. Доля иностранцев с действующим разрешением на работу снизилась до 0,3% экономически занятых, с действующим патентом - до 2,3%. См. рис. 12.

В общем числе иностранцев, имевших действующее разрешение на работу по состоянию на конец 2015 года, 82% (148,6 тысяч человек) составляли граждане стран дальнего зарубежья, в том числе граждане Китая - 27% (49,4 тысячи человек), граждане КНДР - 17% (30,4 тысячи человек), граждане Турции - 11% (19,3 тысячи человек). Среди граждан стран СНГ (18%) преобладали граждане Таджикистана - 6% (10,7 тысячи человек).

Среди иностранцев, имевших действующие патенты на конец 2015 года, граждане Узбекистана составляли 52% (859 тысяч человек), граждане Таджикистана - 25% (417), граждане Украины - 12% (203), граждане Молдавии - 6% (96), граждане Азербайджана - 3% (49 тысяч человек). Число

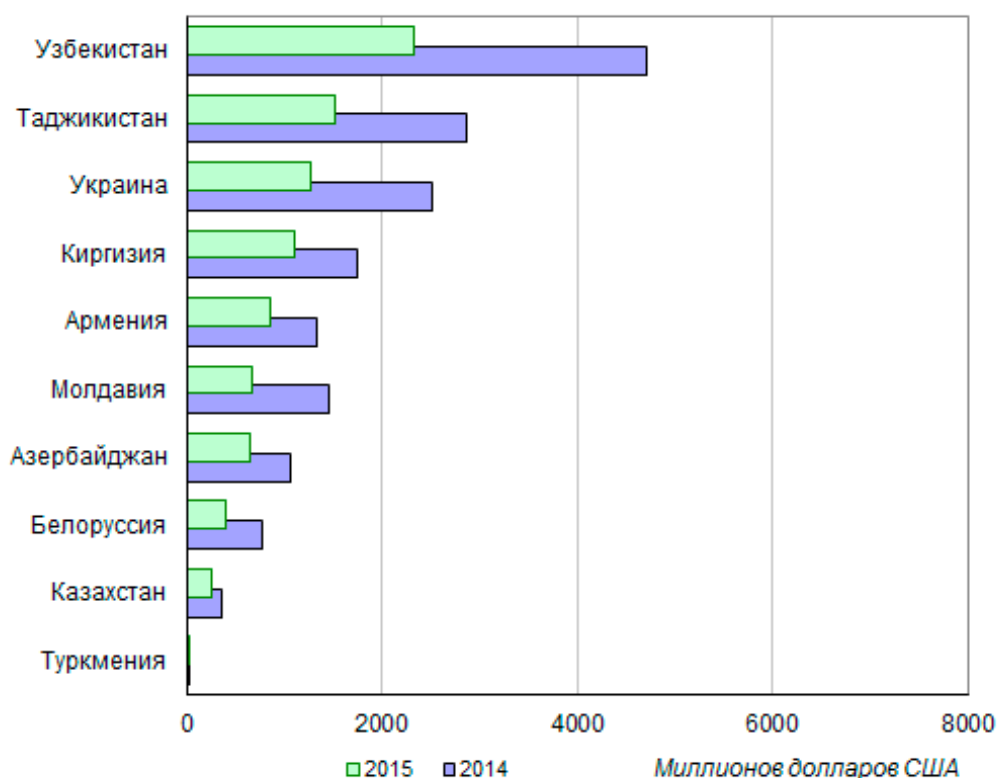


Рисунок 11. Личные переводы из России в страны СНГ, I-III кварталы 2014 и 2015 года, миллионов долларов США

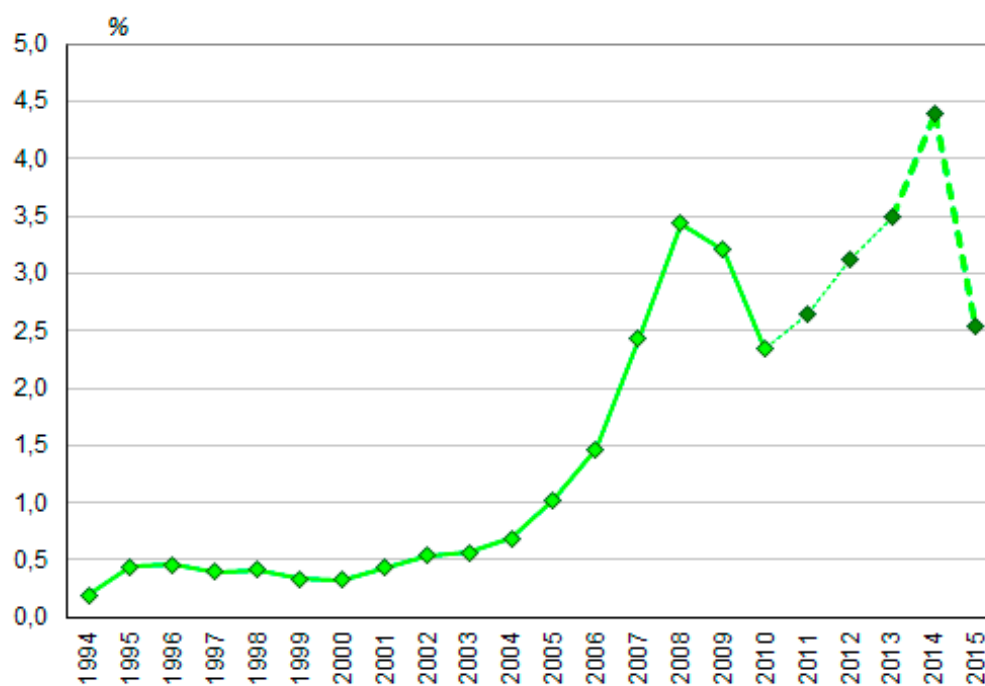


Рисунок 12. Доля иностранных работников, осуществляющих трудовую деятельность в России, в общем числе занятых в экономике России, 1994-2015 годы, % на конец года

граждан Армении и Казахстана среди получивших патенты незначительно (несколько сотен человек), а граждан Туркмении нет вовсе [8].

Существенное сокращение выданных разрешений на работу и общая динамика увеличения проданных патентов для работы у физических лиц обусловлены рядом причин. Вместо регулирования притока иностранных работников введен механизм продажи патентов для мигрантов из безвизовых стран, тем самым введено свободное трудоустройство иностранных работников на любое рабочее место. Единственным критерием выступает стоимость патента. Главная цель – попытаться легализовать пребывание мигрантов в РФ, да ещё получить с него средства в региональные бюджеты. Заплатил за каждого иностранца 4000 рублей в месяц и бери на работу. Оппоненты могут возразить, что у субъекта РФ имеется право по отдельным профессиям запретить продажу квот. Теоретически да, но на практике этого не делается, поскольку заниматься этим должны

профессионалы рынка труда, лучше комиссионно, как было раньше, чтобы не было злоупотреблений. Системного контроля за тем, где трудится лицо, купившее патент, у физического или юридического лица не проводится.

Кроме того, периодически предлагается полностью отменить механизм квотирования привлечения иностранных работников – единственный и действенный инструмент по защите рынка труда от избыточного притока внешних трудовых ресурсов.

В условиях неопределённости развития экономики, отсутствия конкретных системных механизмов поддержки реального сектора экономики, существенным налоговым и неналоговым бременем на предпринимателей, сокращения доходной части бюджета, последние годы активно предпринимаются шаги по увеличению фискальной нагрузки на население. Что, в свою очередь, может привести к ещё большей социальной напряжённости.

Список литературы

1. Бобков В.Н., Аникеев С.Д., Локтюхина Н.В., Рожков В.Д., Пироженко Е.А. О состоянии и прогнозе развития рынка труда и занятости населения Российской Федерации (2006-2017 г.г.) // Уровень жизни населения регионов России. 2015. №1
2. Воробьева О.Д. Современная миграционная политика России: иллюзии и реальность / О.Д.Воробьева, А.В.Топилин // Социол. исслед. - 2016. - N 7. - С.134-140.
3. Локтюхина Н.В., Мирзабалаева Ф.И., Шичкин И.А. Проблемы государственного регулирования внешней трудовой миграции в России // Сборник материалов Всероссийской научно-практической конференции «Иностранная рабочая сила на российском рынке труда: новые подходы к учету и анализу внешней трудовой миграции». - 2016. - С. 87-96.
4. 2014–2015 годы: экономический кризис — социальное измерение / под ред. Т. М. Малевой — М : Издательский дом «Дело» РАНХиГС, 2016 — 112 с.
5. Нетеребский О.В. Проблемы трудовой миграции в России и пути их решения // Уровень жизни населения регионов России. - 2015. - N 2. - С.25-35.
6. Нетеребский О.В. Вызовы рынка труда Москвы в условиях кризиса // Уровень жизни населения регионов России. - 2016. - № 1. - С.135-147.
7. Топилин А.В. Миграционные процессы и рынок труда в России // Наука. Инновации. Технологии. - 2015. - N 2. - С.140-153.
8. Щербакоева Е.М. Миграция в России, предварительные итоги 2015 года /Демоскоп Weekly. 2016. № 681-682.
9. Концепция долгосрочного социально-экономического развития Российской Федерации до 2020 года / Интернет портал правительства РФ <http://government.ru/>

References

1. Bobkov V.N., Anikeev S.D., Loktikhina N.V., Rozhkov V.D., Pirozhenko E.A.. On the status and forecast of development of the labour market and employment of population of the Russian Federation (2006-2017) // the Level of life of population of regions of Russia. 2015. No. 1.
2. Vorobyova O. D. Modern migration policy of Russia: illusions and reality / by O. D. Vorobyova, A. V. Topilin // Sotsiol. issled. - 2016. - N 7. - P. 134-140.
3. Loktikhina N. V. Mirzabalaeva F. I., Shichkin I. A. Problems of state regulation of external labor migration in Russia // the Collection of materials of all-Russian scientific-practical conference «Foreign workers on the Russian labor market: new approaches to recording and analysis of external labor migration». - 2016. - P. 87-96.
4. Maleva T. M. 2014-2015: economic crisis — social dimension — Moscow: Publishing house «Delo» Ranepa, 2016 — page 112.
5. Neterebskiy O. V. Problems of labour migration in Russia and ways of their solution // Level of life of population of regions of Russia. - 2015. - N 2. - S. 25-35.
6. Neterebskiy O.V. Challenges of the labor market of Moscow in the conditions of crisis // the Level of life of population of regions of Russia. - 2016. - No. 1. - P. 135-147.
7. Topilin A. V. Migration and labor market in Russia // Science. Innovation. Technology. - 2015. - N 2. - P. 140-153.
8. Shcherbakova E. M. Migration in Russia, preliminary results 2015 /Demoscope Weekly. 2016. No. 681-682.
9. The concept of long-term socio-economic development of the Russian Federation until 2020. <http://government.ru/>
10. A Bulletin on current trends in the global economy./ issue No. 8, may 2016. Analytical center for the Government of the Russian Federation./ <http://ac.gov.ru/>

10. Бюллетень о текущих тенденциях мировой экономики./ выпуск №8, май 2016. Аналитический центр при Правительстве РФ./ <http://ac.gov.ru/>
11. Прогнозы и аналитика. / <http://dszn.ru/>
12. Состояние рынка труда. / <http://labor.ru/>
13. Индекс ситуации на рынке труда. / <http://rostrud.ru/>
14. Индекс стабильности субъектов РФ. / <http://rostrud.ru/>
15. Росстат, Занятость и безработица. /<http://gks.ru/>
16. Занятость и безработица в РФ декабрь 2015 г./ <http://rosmintrud.ru/>
17. Занятость и безработица в РФ декабрь 2016 г./ <http://rosmintrud.ru/>
18. World Employment Social Outlook. Trends 2016./ <http://ilo.org/>
19. World Employment Social Outlook. Trends 2017./ <http://ilo.org/>
20. World Employment Social Outlook. Transforming Jobs To End Poverty 2016./ <http://ilo.org/>
11. Forecasts and Analytics. / <http://dszn.ru/>
12. The state of the labor market. / <http://labor.ru/>
13. The index of the situation on the labour market. / <http://rostrud.ru/>
14. The stability index of constituent entities of the Russian Federation. / <http://rostrud.ru/>
15. Rosstat, Employment and unemployment. /<http://gks.ru/>
16. Employment and unemployment in Russia, December 2015/ <http://rosmintrud.ru/>
17. Employment and unemployment in Russia December 2016/ <http://rosmintrud.ru/>
18. World Employment Social Outlook. Trends 2016./ <http://ilo.org/>
19. World Employment Social Outlook. Trends 2017./ <http://ilo.org/>
20. World Employment Social Outlook. Transforming Jobs To End Poverty By 2016./ <http://ilo.org/>