

ЭКОНОМИЧЕСКИЕ ИССЛЕДОВАНИЯ

25 лет Мониторинга доходов и уровня жизни населения России

25 Years of Monitoring Income and Living Standards of the Russian Population

Получено 25.06.2020 Одобрено 17.07.2020 Опубликовано 14.08.2020

DOI: 10.19181/Ispr.2020.16.3.1

Для цитирования: Бобков В.Н., Гулюгина А.А. 25 лет Мониторинга доходов и уровня жизни населения России // Уровень жизни населения регионов России. 2020. Том 16. №3. С. 9–23. DOI: 10.19181/Ispr.2020.16.3.1

For citation: Bobkov V.N., Gulugina A.A. 25 Years of Monitoring Income and Living Standards of the Russian Population. *Living Standards of the Population in the Regions of Russia*. 2020. Vol. 16. No.3. P. 9–23. DOI: 10.19181/Ispr.2020.16.3.1

ВЯЧЕСЛАВ НИКОЛАЕВИЧ БОБКОВ

доктор экономических наук, профессор, заслуженный деятель науки РФ, заведующий лабораторией проблем уровня и качества жизни ИСЭПН ФНИСЦ РАН (117218, Россия, Москва, Нахимовский проспект, 32); главный научный сотрудник научной школы «Теория и технологии менеджмента» РЭУ им. Г.В. Плеханова (117997, Россия, Москва, Стремянный пер., 36).
E-mail: bobkovvn@mail.ru

VYACHESLAV N. BOBKOV

Doctor of Economics, Professor, Honoured Science Worker of the Russian Federation, Head of the Laboratory of Problems of Living Standards and Quality of Life at ISESP FCTAS RAS (32 Nakhimovsky prospect, Moscow, Russian Federation, 117218); Chief Research Worker of the Scientific School «Theory and Technology of Management» at GV Plekhanov Russian University of Economics (36 Stremyanny lane, Moscow, Russian Federation, 117997).
E-mail: bobkovvn@mail.ru

АЛЕФТИНА АЛЕКСАНДРОВНА ГУЛЮГИНА

кандидат экономических наук, заместитель главного редактора журнала «Уровень жизни населения регионов России»
E-mail: algula@mail.ru

ALEVTINA A. GULYUGINA

PhD in Economics, Deputy Editor-in-Chief of the journal «Living Standards of the Population in the Regions of Russia».
E-mail: algula@mail.ru

Аннотация

Статья посвящена осмыслению результатов 25 лет проведения Мониторинга доходов и уровня жизни населения (далее – Мониторинга) в постсоветской России. Мониторинг начал проводиться в 1995 году в связи с дезорганизацией экономики в начале 90-х годов прошлого столетия и необходимостью реагировать на негативные последствия быстрого роста цен и тарифов и на изменения в потреблении населения, имеющие ярко выраженную региональную специфику. Представлены объекты Мониторинга и его концептуальная основа. Дана характеристика основных блоков его показателей: обобщающих, социальных стандартов, труда и занятости, социальных стандартов, социальной поддержки, расходов и потребления, социально-экономической дифференциации, включающих в целом 79 индикаторов и индексов, показаны методические основания для их расчётов. Основное внимание сосредоточено на анализе значений и динамики индикаторов качественной оценки, представляющих собой сопоставление статистических первичных и аналитических величин с критериальными нормативами – социальными стандартами текущего потребления и их денежного эквивалента. В качестве них представлены разработки системы потребительских бюджетов населения разного уровня материальной обеспеченности: прожиточный минимум, социально приемлемый/минимальный потребительский бюджет, потребительские бюджеты среднего и высокого достатка. Проанализированы значения и динамика покупательной способности душевых денежных доходов, социальной структуры населения по уровню материальной обеспеченности и межрегиональная дифференциация доходов и уровня жизни в ключевых точках периода 1995–2019 гг. Рассмотрены перспективы развития Мониторинга, которые в статье связываются с продолжением его консолидирующей роли в изучении значений и динамики показателей доходов и уровня жизни, с углубленной характеристикой экономической и социальной дифференциации населения на основе социальных стандартов денежных доходов, жилищной обеспеченности, качества занятости и др., а также с апро-

Abstract

The article is devoted to understanding the results of 25 years of monitoring of income and living standards of the population (hereinafter-Monitoring) in post-Soviet Russia. Monitoring began in 1995 in connection with the disorganization of the economy in the early 90's of the last century and the need to respond to the negative consequences of rapid growth in prices and tariffs and changes in consumer consumption, which have a pronounced regional specificity. The objects of Monitoring and its conceptual framework are presented. The article describes the main blocks of its indicators: generalizing, social standards, labour and employment, monetary income, social support, spending and consumption, socioeconomic differentiation, including a total of 79 indicators and indices, and shows the methodological basis for their calculations. The main attention is focused on the analysis of the values and dynamics of qualitative assessment indicators, which are a comparison of statistical primary and analytical values with criteria standards – social standards of current consumption and their monetary equivalent. These include the development of a system of consumer budgets for the population of different levels of material security: the subsistence minimum, the socially acceptable / minimum consumer budget, and consumer budgets of medium and high affluence. The article analyzes the values and dynamics of purchasing power of per capita monetary income, the social structure of the population by the level of material security, and interregional differentiation of income and living standards at key points in the period 1995–2019. The prospects for the development of Monitoring, which the article associated with the continuation of its unifying role in the study of the values and dynamics of indicators of income and standard of living, with profound economic and social differentiation of the population based on social standards, income, housing, quality of employment, etc., as well as testing new indicators to complement social data of the state statistics in the sensitive areas of revenue generation and standard of living, taking into account unstable (precarious) employment, digitalization of the economy, changes in the sources and structure of payments provided by social protection of the population.

бацией новых показателей, дополняющих данные государственной социальной статистики в чувствительных областях формирования доходов и уровня жизни, учитывающих неустойчивую (прекаризованную) занятость, цифровизацию экономики, изменения в источниках и структуре выплат, обеспечиваемых социальной защитой населения.

Ключевые слова: Мониторинг доходов и уровня жизни населения, объекты Мониторинга, концептуальные основы Мониторинга, состав показателей Мониторинга, социальные стандарты, труд и занятость, денежные доходы, социальная поддержка, расходы и потребление, социально-экономическая дифференциация

Введение

Мониторинг доходов и уровня жизни населения (далее Мониторинг) представляет собой совокупность методов и инструментов исследования состояния и динамики развития основных показателей доходов и уровня жизни населения. Мониторинг как метод научного исследования, осуществляемого в режиме непрерывного наблюдения за фактическим положением дел в исследуемой области, направлен на системный анализ происходящих в ней процессов и предупреждение развития очагов социальной напряжённости. Он является частью национальной информационно-аналитической системы, повышает её качество и достоверность, и, как следствие, может повлиять на эффективность государственной социально-экономической политики.

В нормативном правовом поле современные предпосылки для ведения Мониторинга базируются на следующих постановлениях Правительства Российской Федерации:

- «Об организации Всероссийского мониторинга социально-трудовой сферы» от 18 июля 1994 г. N846¹,
- «Об утверждении Положения о всероссийском мониторинге социально-трудовой сферы» от 22 марта 1995 г. N291².

Согласно Положению о всероссийском мониторинге социально-трудовой сферы он вводился как государственная система непрерывного наблюдения хода основных социально-трудовых процессов для предупреждения и устранения их негативных сторон.

Правительством Российской Федерации были определены следующие направления мониторинга социально-трудовой сферы: 1) доходы и уровень жизни населения; 2) рынок рабочей силы, занятость

1 Постановление Правительства РФ от 18 июля 1994 г. N846 «Об организации Всероссийского мониторинга социально-трудовой сферы» URL: <http://base.garant.ru/101292/> (дата обращения 15.06.2020).

2 Постановление Правительства РФ от 22 марта 1995 г. N291 «Об утверждении Положения о Всероссийском мониторинге социально-трудовой сферы» URL: <http://base.garant.ru/104135/> (дата обращения 15.06.2020).

Keywords: Monitoring of income and living standards of the population, objects of Monitoring, conceptual bases of Monitoring, composition of Monitoring indicators, social standards, labour and employment, monetary income, social support, expenditures and consumption, socioeconomic differentiation

и безработица; 3) социально-трудовые процессы на предприятиях, в учреждениях и других организациях; 4) условия и охрана труда; 5) социально-демографические и миграционные процессы.

Объектом исследования в данной статье являются результаты Мониторинга российских граждан с учётом их принадлежности к различным социально-демографическим, доходным группам и административным субъектам Российской Федерации.

Предметом изучения в данной статье является система методов и инструментов исследования, применяемых в Мониторинге, их способность комплексно отражать ситуацию в доходах и уровне жизни населения и являться основой для выработки достоверной информации для оценивания ситуации в этой сфере и разработки предложений для выработки и корректировки государственной социальной политики.

Целью статьи является характеристика концептуальных основ организации Мониторинга, его индикаторной и индексной базы, роли и места в научном анализе государственной политики доходов и уровня жизни в Российской Федерации и вкладе в её реализацию.

Гипотезы. 1. Выпуск Мониторинга способствовал консолидации информационной базы изучения доходов и уровня жизни российских граждан. 2. База данных Мониторинга позволяет дополнить возможности комплексного изучения доходов и уровня жизни населения Российской Федерации, особенно в таких его чувствительных аспектах как неравенство по уровню материальной обеспеченности на основе социальных стандартов денежных доходов и жилища и межрегиональной дифференциации. 3. Мониторинг является актуальным научным инструментом изучения доходов и уровня жизни и продолжает играть важную роль в реализации изначально поставленных перед ним задач.

Решением коллегии Министерства труда Российской Федерации проведение мониторинга по направлению «доходы и уровень жизни» было

возложено на Всероссийский центр уровня жизни (ВЦУЖ)¹. Первый (пробный) выпуск Мониторинга был осуществлён в 1994 году [Мониторинг, 1994]². В 1997 г. году начал издаваться ежеквартально выходящий одноимённый журнал (лицензия ЛР №020397 от 03.04.1997 г.). Выпуски сборника Росстата «Социальное положение и уровень жизни населения России» начали издаваться с 1997 г.³

В период 1995-2015 гг. во ВЦУЖ было подготовлено 197 выпусков Мониторинга, заканчивая 3-м кварталом 2015 г. [Мониторинг, 2015]. С 2018 г. выпуск Мониторинга продолжался в ИСЭПН РАН [Мониторинг, 2018; Мониторинг, 2019], а затем в ИСЭПН ФНИСЦ РАН [Мониторинг, 2020].

1. Место Мониторинга доходов и уровня жизни населения в системе российских мониторинговых исследований

Из других систематических мониторинговых исследований наиболее значимым и полно отражающим динамику доходов и уровня жизни населения является Мониторинг социально-экономического поведения и состояния здоровья населения Российской Федерации⁴, проводимый Национальным исследовательским университетом «Высшая школа экономики». Отличительной особенностью этого мониторинга является самостоятельная база данных, лежащая в основе информационного обеспечения и аналитических выводов этого мониторинга. Основным его методом является статистический анализ результатов панельного обследования домохозяйств Российский мониторинг экономического положения и здоровья населения НИУ ВШЭ (RLMS-HSE). Па-

нельный характер данных обеспечивается повторяемостью наблюдений, которые производятся ежегодно с 1994 г. на основании единообразной методики обследования одних и тех же экономических единиц (индивидов и домохозяйств), по самостоятельной вероятностной, стратифицированной, многоступенчатой территориальной выборке, которая является репрезентативной на федеральном уровне. К достоинствам этого мониторинга следует отнести: независимую от исследований Росстата базу данных об экономическом и социальном положении населения, позволяющую проводить сопоставление результатов по одним и тем же показателям; наличие данных, дополняющих результаты, полученные государственной статистикой; проведение оценивания не только объективных показателей доходов и уровня жизни, но и субъективное оценивание респондентами одних и тех же экономических единиц (индивидов и домохозяйств) своего экономического и социального положения и ряд других.

В отличие от Мониторинга социально-экономического поведения и состояния здоровья населения Российской Федерации, Мониторинг доходов и уровня жизни опирается на данные, полученные в обследованиях, проводимых Росстатом. Это связано с историей начала проведения этих мониторингов. Оба они начали проводиться в 1994 году как два параллельных мониторинга, один из которых (Мониторинг) проводился по решению Правительства Российской Федерации, а другой (мониторинг социально-экономического положения) формировался как самостоятельная база данных и аналитическая система. В Мониторинге не проводится формирование независимой первичной информации о доходах и уровне жизни населения. Его результаты опираются, в основном, на использование первичных данных Росстата, но их обработка производится с применением самостоятельно разработанных социальных стандартов доходов и уровня жизни и оригинальных методик, дополняющих методические положения Росстата. Со временем база данных «Российского мониторинга экономического положения и здоровья населения НИУ ВШЭ» (RLMS-HSE) также стала использоваться в Мониторинге для оценивания распределения населения по доходам и уровню жизни в тех сферах, где его не удастся получить по данным Росстата, например, для получения распределения населения в соответствии с разработанными для Мониторинга стандартами жилищной обеспеченности и др.

К крупным исследованиям мониторингового типа следует отнести серию Докладов о человеческом развитии, ежегодно выходящих с 2000 г.

¹ У истоков разработки методологии проведения Мониторинга, его показателей и методических основ их определения, практических расчётов и анализа полученных результатов стояли сотрудники ВЦУЖ Александра В.П., Алескерова О.Ю., Бобков В.Н., Васильев В.П., Волохова Т.А., Гулюгина А.А., Дудолов И.И., Зубрилин Ю.В., Литвинов В.А., Мудракова Е.И., Смирнова Н.А., Соболева Г.М., Степанова Т.Н., Шадрин М.В.

² В 1995-1996 гг. Мониторинг представлялся в Минтруда России в виде отчетов по НИР.

³ Социальное положение и уровень жизни населения России. 2019: Стат. сб. / Росстат – М., 2019. – 352 с. Предисловие. URL: https://www.gks.ru/storage/mediabank/Soc_poloj-2019.pdf (дата обращения: 23.06.2020).

⁴ Мониторинг социально-экономического поведения и состояния здоровья населения Российской Федерации. Руководители П.М.Козырева, Я.М.Рощина. 2019. URL: <https://www.hse.ru/longitude/projects/275853804> (дата обращения: 16.06.2020). Российский мониторинг экономического положения и здоровья населения НИУ ВШЭ (RLMS HSE), проводимый Национальным исследовательским университетом «Высшая школа экономики» и ООО «Демоскоп» при участии Центра народонаселения Университета Северной Каролины в Чапел Хилле и Института социологии Федерального научно-исследовательского социологического центра РАН. (Сайты обследования RLMS HSE: <http://www.cpc.unc.edu/projects/rllms> и <http://www.hse.ru/rllms>).

[Доклад, 2000] по н.вр. [Доклад, 2018]. Всего выпущено 19 докладов. В настоящее время это мониторинговое исследование проводится Аналитическим центром при Правительстве Российской Федерации с целью непрерывного наблюдения за реализацией в России Целей развития тысячелетия, принятых Генеральной Ассамблеей ООН в 2000 г.¹ и актуализированных в 2015 г.² Последний Доклад ПРООН, опубликованный в 2019 г., акцентирует внимание на неравенстве в человеческом развитии [Human Development, 2019; Резюме, 2019].

Среди целей непосредственную связь с проблематикой Мониторинга имеют две: «Повсеместная ликвидация нищеты во всех её формах» (2015 г.), «Ликвидация крайней нищеты и голода» (2000 г.) и «Сокращение неравенства внутри стран и между ними» (2015 г.). Для России отечественными исследователями совместно с Росстатом разработаны адаптированные к национальным возможностям показатели реализации этих целей, среди которых «доля населения, живущего за национальной чертой бедности, в процентах к численности населения соответствующей социально-экономической группы» и др., а также коэффициенты дифференциации доходов: децильный коэффициент фондов, индекс концентрации доходов (коэффициент Джини) и ряд других³, позволяющих отслеживать снижение абсолютной монетарной бедности и экономического неравенства. Особенности мониторинга выполнения Целей развития тысячелетия (2000 г.) и Декларации в области устойчивого развития на период до 2030 года (2015 г.) является опора на данные государственной статистики, что объединяет его с Мониторингом, и аналитические доклады, имеющие, как правило, тематическую направленность. В Мониторинге используются некоторые данные Докладов о человеческом развитии, такие как индекс развития человеческого потенциала и размеры регионального душевого ВРП по ППС, которые в концентрированном виде характеризуют обобщающие показатели качества и уровня жизни.

Актуальным источником мониторинговой информации является ежемесячный Мониторинг социально-экономического положения и

¹ Цели развития тысячелетия ООН. URL: <https://sci-book.com/grajdanskoe-pravo/tseli-razvitiya-tyisyacheletiya-70913.html> (дата обращения 17.06.2020).

² Декларации ООН от 25 сентября 2015 г. «Преобразование нашего мира: Повестка дня в области устойчивого развития на период до 2030 года» URL: <https://www.kg.undp.org/content/kyrgyzstan/ru/home/library/poverty/transforming-our-world--the-2030-agenda-for-sustainable-developm.html> (дата обращения 17.06.2020).

³ О целях устойчивого развития / Росстат. URL: <https://gks.ru/sdg> (дата обращения 17.06.2020).

самочувствия населения, проводимый с 2015 года Институтом социального анализа и прогнозирования (ИНСАП) РАНХ и ГС⁴. В этом мониторинге даётся оперативный анализ положения рабочей силы на рынке труда, доходов населения, бедности и экономического неравенства в общероссийском и региональном измерении, рассматриваются социологические данные о социальном самочувствии населения и др. Эта разработка опирается на обследования Росстата, а также использует данные министерств, банка России, частных исследовательских агентств и др. Достоинством данного мониторинга является оперативное освещение текущей социально-экономической ситуации в России и его ориентация на отслеживание исполнения актуальных решений органов власти. Однако, в данном мониторинге нет чёткой структуризации разделов и строгой табличной организации количественных данных, повторяющихся из выпуска в выпуск. Проведение сопоставлений за длительный период уровня и динамики одних и тех же показателей доходов и уровня жизни по этой базе данных практически затруднительно, поскольку данный мониторинг ориентирован на анализ текущих показателей в экономике и социальной сфере.

Ещё одним заметным мониторинговым исследованием является выпускаемый с 2015 года Институтом экономической политики имени Е.Т. Гайдара «Оперативный мониторинг экономической ситуации в России. Тенденции и вызовы социально-экономического развития» (с 2017 г. Мониторинг экономической ситуации в России)⁵. Этот мониторинг выпускается 1-3 раза в месяц. Он представляет собой тематические обзоры текущих проблем в экономике и социальной сфере в качестве реакции на возможные пути их преодоления, освещение мнений экспертов на текущие события и др. Здесь нет каких-либо постоянных показателей, которые отслеживаются, сопоставляются и анализируются на базе единых индикаторов и индексов. По своему этот мониторинг полезен, но дальше других отстоит от задач, решаемых в Мониторинге доходов и уровня жизни.

Наряду с мониторингами, проводимыми исследовательскими организациями, Президентом Российской Федерации и Правительством Российской Федерации организовано проведение специальных мониторинговых исследований, в которых также изучаются различные области

⁴ Мониторинг социально-экономического положения и самочувствия населения. ИНСАП РАНХ и ГС. Рук. Малева Т.М. URL: <https://www.ranepa.ru/social/informatisionno-analiticheskij-byulleten/> (дата обращения 17.06.2020).

⁵ Мониторинг экономической ситуации в России. URL: <https://www.iep.ru/ru/publikacii/category/1374.html> (дата обращения: 18.06.2020).

состояния и динамики уровня и качества жизни населения¹. Среди таких исследований, имеющих непосредственное отношение к изучению уровня жизни граждан нашей страны, перво-степенное значение имеет подписанный в 2019 году Указ Президента Российской Федерации об оценке эффективности деятельности высших должностных лиц субъектов Российской Федерации и деятельности органов исполнительной власти субъектов Российской Федерации². В нём утверждены 15 показателей для оценки эффективности, среди которых ожидаемая продолжительность жизни при рождении, естественный прирост населения, уровень бедности, которые входят в показатели Мониторинга. Для оценки занятости, заработной платы, улучшения жилищных условий и уровня образования, которые также изучаются в Мониторинге, Указом утверждены показатели, на которые непосредственно влияет деятельность высших должностных лиц административных субъектов Федерации. Поручено отслеживать и ряд общеэкономических, экологических показателей и уровень доверия населения к федеральной и региональной власти.

Проведенный обзор ряда заметных мониторинговых исследований показывает, что Мониторинг имеет свою чёткую нишу, опирающуюся на базу данных государственной социальной статистики и широкое применение оригинальных методик её обработки с использованием социальных стандартов доходов и уровня жизни населения и ориентированных на выявление и ограничение действия факторов роста бедности и избыточно-го социально-экономического и межрегионального неравенства.

¹ См. например, постановление Правительства Российской Федерации от 12 декабря 2012 г. N1284 «Об оценке гражданами эффективности деятельности руководителей территориальных органов федеральных органов исполнительной власти (их структурных подразделений) и территориальных органов государственных внебюджетных фондов (их региональных отделений) с учётом качества предоставления государственных услуг, руководителей многофункциональных центров предоставления государственных и муниципальных услуг с учётом качества организации предоставления государственных и муниципальных услуг, а также о применении результатов указанной оценки как основания для принятия решений о досрочном прекращении исполнения соответствующими руководителями своих должностных обязанностей». URL: <https://ppt.ru/docs/postanovlenie/pravitelstvo/n-1284-14201> (дата обращения 20.06.2020).

² Указ Президента РФ от 25.04.2019 N193 «Об оценке эффективности деятельности высших должностных лиц (руководителей высших исполнительных органов государственной власти) субъектов Российской Федерации и деятельности органов исполнительной власти субъектов Российской Федерации». URL: <http://www.garant.ru/products/ipo/prime/doc/72130744/> (дата обращения 20.06.2020).

2. Теоретические и методологические положения Мониторинга доходов и уровня жизни населения

2.1. Концепция Мониторинга.

Концепция Мониторинга (лат. *conceptio* – понимание, единый замысел, ведущая мысль) представляет собой способ понимания того, как отобразить с помощью системы показателей сферы формирования доходов и уровня жизни и организовать отслеживание развёртывания этих процессов, а также реализацию аналитической, оценочной и рекомендательной деятельности в целях повышения уровня жизни населения.

Мониторинг доходов и уровня жизни предназначен для систематического отслеживания и анализа процессов, происходящих в уровне жизни населения и в условиях его обеспечения с тем, чтобы обосновывать государственные меры, преломляющие негативные тенденции, ослабляющие социальную напряженность и способствующие повышению уровня жизни всех слоёв населения во всех регионах страны.

Для достижения этих целей в Мониторинге решаются следующие основные задачи.

Во-первых, осуществляется непрерывное наблюдение и получение достаточно полной, достоверной и объективной первичной информации по соответствующей системе сравниваемых показателей.

Во-вторых, проводится анализ этой информации и её оценка на базе сопоставления: а) с критериальными нормативами доходов и уровня жизни населения, б) с предыдущими периодами и в) субъектов Российской Федерации и их объединений.

В-третьих, выявляются причинно–следственные связи и факторы, обуславливающие происходящие процессы в доходах и уровне жизни населения.

В-четвёртых, обосновываются меры, требуемые для улучшения жизненного уровня населения и регулирования его реальных доходов.

В-пятых, результаты Мониторинга систематически доводятся до сведения соответствующих государственных органов и общественности.

2.2. Объектами Мониторинга являются:

- ключевые показатели доходов и уровня жизни, позволяющие оценивать то, как уровень, структура и динамика денежных доходов сказываются на конечных результатах, характеризующих жизнедеятельность россиян;

- занятость населения, позволяющая оценить влияние уровня, структуры и динамики доходов от занятости на текущее потребление;

- распределение денежных доходов с учётом налоговой системы и социальной поддержки, являющееся предпосылкой неравенства доходов и уровня жизни и формирования социальной структуры российского общества по уровню материальной обеспеченности;

- региональные характеристики условий и результатов жизнедеятельности российских граждан.

2.3. *Стадии Мониторинга.* Вся работа по подготовке и проведению Мониторинга разделяется на две стадии: подготовительную и рабочую.

Подготовительная стадия включает: 1. Разработку и актуализацию методической базы Мониторинга: методов, приёмов исследования, системы показателей первичных и аналитических, методик их расчёта. 2. Разработку нормативной базы, в частности, системы потребительских бюджетов населения и стандартов жилищной обеспеченности и др. 3. Организацию информационной базы – определение и актуализацию её состава, установление структуры нормативно-справочной информации: массивов классификаторов объектов Мониторинга, таблиц описания алгоритмов контроля и обработки данных, систематизации данных и др. 4. Техническое и программное обеспечение аналитических и программных расчётов с использованием современных средств статистической обработки информации, моделирования и анализа. 5. Кадровое обеспечение Мониторинга.

Рабочая стадия включает: 1. Сбор первичной информации. 2. Текущую корректировку критериальных нормативов. 3. Аналитические расчёты. 4. Оценку полноты и качества информации, анализ. 5. Разработку практических рекомендаций по мерам управления и государственной политики. 6. Итоговые доклады по результатам Мониторинга и ознакомление с ним государственных органов и общественности.

2.4. *Организация Мониторинга.* Существенно зависит от его непрерывности, обстоятельности, своевременности и достоверности. В 90-х годах прошлого столетия в условиях острого дефицита данных о динамике показателей доходов и уровня жизни первостепенное значение придавалось оперативности и своевременности мониторинговой информации. Выпуски Мониторинга были ежеквартальными. В современных условиях сформировавшейся системы государственной социальной статистики на первый план выходят другие требования: обстоятельность и достоверность мониторингового анализа, его ориентация на выявление тенденций в чувствительных областях формирования доходов и уровня жизни населения.

Выпуски Мониторинга являются ежегодными и позволяют восполнить разобщенность ста-

тистической информации по доходам и уровню жизни населения, которая в настоящее время в полном для статистических данных формате публикуется лишь 1 раз в 2 года в специальном сборнике Росстата «Социальное положение и уровень жизни населения России». Для Мониторинга привлекаются другие источники информации помимо Росстата, дополняющие индикаторную базу целым рядом новых, оригинальных по своему содержанию, показателей уровня жизни, позволяющих более глубоко изучать социальные процессы.

2.5. *Аналитический инструментарий Мониторинга.* Оценка доходов и уровня жизни населения в Мониторинге проводится в трёх аспектах: 1. По сравнению с предыдущим периодом; 2. По сравнению с критериальными нормативами (потребительские бюджеты разного уровня материальной обеспеченности, стандарты жилищной обеспеченности и др.); 3. По сравнению с другими частями внутри страны (федеральные округа и субъекты Федерации).

В каждом из этих аспектов рассматриваются три ряда измерителей доходов и уровня жизни: 1. Уровневые (абсолютные значения); 2. Структурные (составляющие уровней измерителей); 3. Динамические (относительные, характеризующие изменения уровней измерителей). Для их количественного выражения служат индикаторы – статистические показатели, наиболее полно отражающие ситуацию в определённой сфере. Сравнение индикаторов выражается индексами, представляющими относительные единицы. Индикаторы и индексы в совокупности составляют систему показателей Мониторинга доходов и уровня жизни.

3. Данные и методы Мониторинга

Единая система показателей Мониторинга в настоящее время сгруппирована в семь блоков: 1. Обобщающие показатели (3). 2. Социальные стандарты (13). 3. Труд и занятость (9); 4. Денежные доходы населения (11); 5. Социальная поддержка (12); 6. Расходы и потребление населения (11); 7. Социально-экономическая дифференциация (13). Эта система показателей является комплексной и позволяет отразить основные сферы формирования доходов и уровня жизни населения.

В Приложении 1 представлен состав показателей Мониторинга и основания их расчёта. В Мониторинге определяются и анализируются 79 показателей, из них 64 определяются органами государственной статистики, 13 являются авторскими разработками, а 2 привлечены из анали-

тических материалов других организаций. Порядок расчёта показателей Мониторинга определён нормативными правовыми актами Правительства России, методологическими положениями и методическими рекомендациями Росстата, международных организаций, а в части авторских разработок подтверждён соответствующими публикациями.

Методические подходы Мониторинга основаны на использовании и расчётах нескольких типов аналитических показателей: 1. *Интегральных* (характеризуют кумулятивный эффект различных составляющих доходов и уровня жизни) 2. *Структурных* (компоненты доходов и уровня жизни и др.) 3. *Динамических* (к соответствующему периоду предыдущего года, к предыдущему периоду текущего года и др.). 4. *Дифференциации* (коэффициенты дифференциации и др.). 5. *Корреляционных* (сопоставление разных объектов мониторинга и факторных показателей). 6. *Качественной оценки* (сопоставление статистических первичных и аналитических величин с критериальными величинами – социальными стандартами).

Среди групп аналитических показателей в Мониторинге требуют пояснения показатели качественной оценки и покупательная способность денежных доходов населения. Они основаны на авторских разработках системы потребительских бюджетов (прожиточный минимум (ПМ), социально приемлемый / минимальный потребительский бюджет (СППБ), потребительский бюджет среднего достатка (ПБСД) и потребительский бюджет высокого достатка (ПБВД)) и стандартов жилищной обеспеченности (минимальный, социально приемлемый, среднего и высокого уровня стандарты жилищной обеспеченности). Методические основы расчёта этих нормативов обоснованы в публикациях [Качество и уровень жизни, 2007; Мудракова Е.И., 2004; Бобков В.Н., Гулюгина А.А. и др., 2019, 8–26; Бобков В.Н., Колмаков И.Б., 2017, 971-984; Бобков В.Н., Херрманн П. и др., 2018, 1061-1075; Бобков В.Н., Колмаков И.Б., Одинцова Е.В., 2018, 8–23]. Сопоставление фактических денежных доходов и жилищной обеспеченности с этими нормативами позволяет получить обладающие новизной данные об уровне жизни населения (покупательная способность денежных доходов (ПС) и их компонентов) [Качество и уровень жизни, 2007], его распределении по доходным группам (малоимущие¹, низ-

кообеспеченные и относительно обеспеченные, включающие доходные группы материальной обеспеченности ниже среднего, среднего и высокого уровня) [Бобков В.Н., Колмаков И.Б., 2017, 971-984; Бобков В.Н., Херрманн П. и др., 2018, С. 1061-1075; Бобков В.Н., Колмаков И.Б., Одинцова Е.В., 2018, 8–23], размерах экономического неравенства (коэффициент дифференциации средних доходов в группе высоко обеспеченных и наименее обеспеченных слоёв населения, межрегиональные индексы неравенства доходов и уровня жизни (межрегиональные коэффициенты дифференциации (Кд) прожиточного минимума, среднедушевых денежных доходов и их покупательной способности (ПС)) [Качество и уровень жизни, 2007].

Покупательная способность денежных доходов населения измеряется количеством наборов ПМ в среднем на душу населения и определяется как отношение среднедушевых денежных доходов населения (ДД) к прожиточному минимуму (ПМ). Расчёты осуществлены на основе данных Росстата. До 2013 г. данные статистики о среднедушевых денежных доходах населения основываются на Методике расчёта баланса денежных доходов и расходов населения, утверждённой постановлением Госкомстата России от 16.07.1996 № 61; в период 2013-2019 гг. они определены в соответствии с Методологическими положениями по расчёту показателей денежных доходов и расходов населения, утверждёнными приказом Росстата от 02.07.2014 № 465 (с изменениями от 20.11.2018 № 680). Данные статистики о величине ПМ учитывают актуализацию потребительской корзины в соответствии с Федеральными законами «О потребительской корзине в целом по Российской Федерации» от 20 ноября 1999 г. № 201-ФЗ; от 31 марта 2006 г. № 44-ФЗ; от 3 декабря 2012 г. № 227-ФЗ; до 2000 г. величина ПМ рассчитывалась на основании методических рекомендаций Минтруда России от 10 ноября 1992 г.

Показатели Мониторинга отвечают следующим условиям: 1. Обеспечивают системность (комплексность) в оценке доходов и уровня жизни населения. 2. Являются понятными и обеспечивают простоту измерения. 3. Максимально опираются на официальные статистические данные.

ления, утверждённые приказом Росстата от 2 июля 2014 N 465 (ред. от 20.11.2018) / Росстат URL: http://www.consultant.ru/document/cons_doc_LAW_167107/ (дата обращения 10.06.2020); Методика расчёта показателя «Доля населения с денежными доходами ниже региональной величины прожиточного минимума в общей численности населения субъекта РФ», утверждённая приказом Росстата от 5 июля 2013 г. N261 (в ред. от 30.12.2019), Приложение 15. URL: http://www.consultant.ru/document/cons_doc_LAW_149567/ (дата обращения 11.06.2020).

¹ Методика расчёта показателя «Уровень бедности» за отчетный период (прошедший год), утверждённая Постановлением Правительства РФ от 17.07.2019 N 915 (ред. от 27.03.2020), Приложение №6. URL: http://www.consultant.ru/document/cons_doc_LAW_330451/ (дата обращения 11.06.2020); Методологические положения по расчёту показателей денежных доходов и расходов насе-

4. Результаты Мониторинга

Для характеристики возможностей и результатов Мониторинга в Таблице 1 представлен его фрагмент, характеризующий то, что отличает Мониторинг от всех других мониторингов, а именно, размер и динамику: а) уровня жизни населения и его распределения среди социальных групп с разной материальной обеспеченностью, вытекающих из применения показателей качественной оценки и покупательной способности денежных доходов населения, а также б) индексов межрегионального неравенства доходов и уровня жизни. Исходная информация представлена данными за 1995 год, характеризующими начало проведения Мониторинга. Выборка последующих данных соответствует парным группировкам годов, предшествующих началу очередных экономических циклов и характеризующих восстановление рассматриваемых социально-экономических показателей после завершения этих циклов (1997 и 2004; 2008 и 2013; 2013 и ...). Для подтверждения того, что внутри циклов социально-экономические показатели достигали только промежуточных значений, приводятся данные за 2002, 2017, 2018 и 2019 гг. (см. Таблицу 1).

Мониторинговая ретроспектива значений показателей, представленных в Таблице 1, и описывающих период 1995–2019 гг., показывает следующее. Покупательная способность душевых денежных доходов (ПС) выросла с 2ПМ до 3,2ПМ. В социальной структуре российского общества, идентифицированной по уровню материальной обеспеченности, произошли существенные положительные изменения: доля наименее обеспеченного населения (бедные с душевыми денежными доходами ниже ПМ) сократилась с 24,8 до 12,3%, (в 2 раза); доля низкообеспеченных (доходы от 1 до 2 ПМ) сократилась с 39,5% до 27,8% (в 1,4 раза); доля относительно обеспеченных (доходы 2ПМ и выше) выросла с 35,7 до 59,9% (в 1,7 раза). Существенно сократилась межрегиональная дифференциация: коэффициент дифференциации ПМ в субъектах снизился с 4,5 до 2,4 раз (1,9 раза); коэффициент дифференциации среднедушевых денежных доходов снизился с 13,9 до 5,1 раза (2,7 раза), коэффициент дифференциации ПС среднедушевых денежных доходов уменьшился с 11,4 до 3,3 раза (3,5 раза).

Несмотря на заметные положительные изменения в доходах и уровне жизни российских граждан, покупательная способность их душевых денежных доходов характеризуется пограничным значением, равным нижней границе средней ПС, составляющей 3,1ПМ¹ [Бобков В.Н., Херрманн П.

¹ Границы покупательной способности душевых доходов, характеризующие среднюю обеспеченность составляют

и др., 2018, 1061-1075], а в социальной структуре российского общества, идентифицированной по уровню материального достатка, высокой является доля двух нижних по доходам слоёв, составлявшая в 2019 г. 40,1%. Высокой остается межрегиональная дифференциация по покупательной способности душевых денежных доходов, составлявшая в 2019 г. 3,3 раза, что свидетельствует о значительной дифференциации материальных условий жизни в административных субъектах Российской Федерации.

Для оценивания результативности государственной социальной политики существенное значение имеет характеристика волнообразного изменения значений рассматриваемых показателей, обусловленного циклическим развитием российской экономической системы. Локальные максимумы значений индикатора покупательной способности денежных доходов были достигнуты в предкризисные годы – 2,3ПМ (1997 г.) и 3,2ПМ (2008 г.)², а его абсолютный максимум, составивший 3,5ПМ, был достигнут в предкризисном 2013 г. и до сих пор не превышен. Мониторинг позволил выявить продолжительность периодов, потребовавшихся для достижения зафиксированных накануне локальных экономических кризисов значений ПС. Для преодоления последствий экономического кризиса 1998-1999 гг. в части восстановления покупательной способности душевых денежных доходов потребовалось 6 лет (1998-2003 гг.). Только в 2004 г. ПС (2,7ПМ) превысила уровень локального максимума, достигнутого в 1997 г. Для преодоления аналогичных последствий после кризиса 2008-2009 гг. потребовалось 4 года. Только в 2013 г. был достигнут абсолютный в наблюдаемый период максимум ПС, составивший 3,5ПМ. После этого в течение 6 лет (2014–2019 гг.) ПС не достигла значений абсолютного максимума и составляла в 2017-2019 гг. 3,2ПМ. С учётом того, что 2020 год является началом нового, постпандемического экономического кризиса (Ковид-2019 г.), впервые за наблюдаемый период в год, предшествующий началу новой фазы экономического кризиса (2019 г.), не было достигнуто значение ПС, предшествующее началу предыдущего экономического цикла (2013 г.). Всё это свидетельствует о том, что экономические санкции, введённые против России в 2014 г., и продолжающие действовать до настоящего времени, существенно сказались на восстановительной способности российской экономики и её влиянии на уровень

от 3,1 до 11 ПМ [Бобков В.Н., Херрманн П. и др., 2018, 1061-1075].

² Кризисные явления, начавшиеся в 2008 году, ещё не сказались на снижении ПС по сравнению с 2007 предкризисным годом. Её значения достигли локального максимума за период 2004-2008 гг.

Таблица 1

Уровень и динамика некоторых показателей мониторинга доходов и уровня жизни, Россия, 1995–2019 годы

Table 1

The level and dynamics of some indicators of the Monitoring of incomes and living standards, Russia, 1995–2019

Показатели / Годы	1995	1997	2002	2004	2008	2013	2017	2018	2019
Покупательная способность среднестатистических денежных доходов населения (ПС), количество наборов ПМ ¹⁾	2,0	2,3	2,2	2,7	3,2	3,5	3,2	3,2	3,2
Распределение населения по доходным группам, в процентах к общей численности населения									
Всего	100,0	100,0	100,0	100,0	100,0	100,0	100,0	100,0	100,0
в том числе									
наименее обеспеченные (бедные с душевыми денежными доходами ниже ПМ) ²⁾	24,8	20,8	24,6	17,6	13,4	10,8	12,9	12,6	12,3
низкообеспеченные (доходы от 1 до 2 ПМ) ¹⁾	39,5	35,7	35,3	31,8	27,8	25,8	28,4	27,9	27,8
относительно обеспеченные (доходы 2 ПМ и выше) ¹⁾	35,7	43,5	40,1	50,6	58,8	63,4	58,7	59,5	59,9
Коэффициент дифференциации ПМ в субъектах, в размах ⁴⁾	4,5	5,8	3,3	3,7	2,9	2,9	2,6	2,6	2,4
Коэффициент дифференциации среднестатистических денежных доходов в субъектах, в размах ⁴⁾	13,9	11,8	11,4	11,9	8,9	5,7	5,1	5,1	5,1
Коэффициент дифференциации ПС среднестатистических денежных доходов в субъектах, в размах ⁴⁾	11,4	8,4	7,6	7,1	4,0	3,1	3,1	3,2	3,3

1) Расчёты авторов. 2) Данные Росстата. 3) Расчёты авторов. С 1997 г. до 2015 г. верхняя граница низкой обеспеченности определялась минимальным/восстановительным потребительским бюджетом, равной 2ПМ. 4) Расчёты авторов. Коэффициент дифференциации определяется как отношение наибольшего значения показателя к наименьшему.

Источники: данные Росстата¹⁾

¹⁾ Среднедушевые денежные доходы населения по субъектам Российской Федерации URL: <https://www.gks.ru/folder/13397> (дата обращения 15.06.2020); Величина прожиточного минимума / Росстат URL: <https://fedstat.ru/indicator/30957> (дата обращения 14.06.2020); Численность населения с денежными доходами ниже величины прожиточного минимума, в процентах от общей численности населения / Росстат URL: <https://fedstat.ru/indicator/33460> (дата обращения 16.06.2020); Краткосрочные экономические показатели Российской Федерации, январь-апрель 2020 / Росстат. - М., 2020. - 239 с. URL: <https://www.gks.ru/compendium> (дата обращения 15.06.2020); Регионы России. Социально-экономические показатели. 2005: Стат. сб. / Росстат. - М., 2006. - 982 с.; Регионы России. Социально-экономические показатели. 2012: Стат. сб. / Росстат. - М., 2012. - 990 с.; Регионы России. Социально-экономические показатели. 2013: Стат. сб. / Росстат. - М., 2013. - 990 с. URL: <https://www.gks.ru/folder/210/document/13204> (дата обращения 13.06.2020).

жизни граждан. Это проявилось и в том, что доля наименее и низкообеспеченного населения также не восстановилась до уровня 2013 г. и в совокупности была в 2019 г. на 3,5% больше.

Мониторинг показывает, что уровень жизни трудоспособного населения и пенсионеров меняется неоднозначно. В худшем положении находятся пенсионеры. На рисунке 1 хорошо видно, что ПС пенсии в период 1995-2019 гг. не претерпела существенных изменений, её темпы роста заметно отставали от ПС заработной платы. При росте ПС заработной платы в 2,6 раза (с 1,59ПМ трудоспособного населения в 1995 г. до 4,05ПМ в 2019 г.) ПС среднего размера назначенной пенсии увеличилась всего лишь в 1,4 раза (с 1,1 до 1,57ПМ пенсионеров). В настоящее время ПС заработной платы выше, чем ПС среднедушевых денежных доходов населения. Мониторинговые исследования показывают, что с 1995 г. по 2006 г., исключая 2002 г., ПС заработной платы была, напротив, ниже. Это указывает на то, что в период становления рыночной экономики акцент делался на усиление мер социальной защиты населения для поддержания уровня жизни.

Из данных Мониторинга следует, что чем выше ПС, тем ниже межрегиональные разрывы её значений и наоборот. Это объясняется тем, что при благоприятных экономических условиях происходит рост ПС, но быстрее она растет в регионах с наиболее низкими значениями, чем в регионах с наиболее высокими её значениями. Наоборот, при неблагоприятных экономических условиях происходит снижение ПС, но быстрее она уменьшается в регионах с её наименьшими значениями, чем с регионах с наиболее высокими показателями. В период 2014-2019 гг. экономические условия ухудшились по сравнению с 2013 годом, наметилась тенденция замедления роста номинальных денежных доходов. Это нашло отражение в росте межрегиональных разрывов ПС. В 2013 году он составлял 3,1 раз, в 2018 году увеличился до 3,2 раз, а в 2019 г. вырос до 3,3 раз. Снижение ПС в этот период составило с 3,5ПМ до 3,2ПМ (9%).

Представленные данные и анализ фрагмента Мониторинга показывает, что выполнено три из пяти его основных задач (см. выше раздел «Теория и методология...»). Четвёртая задача пред-

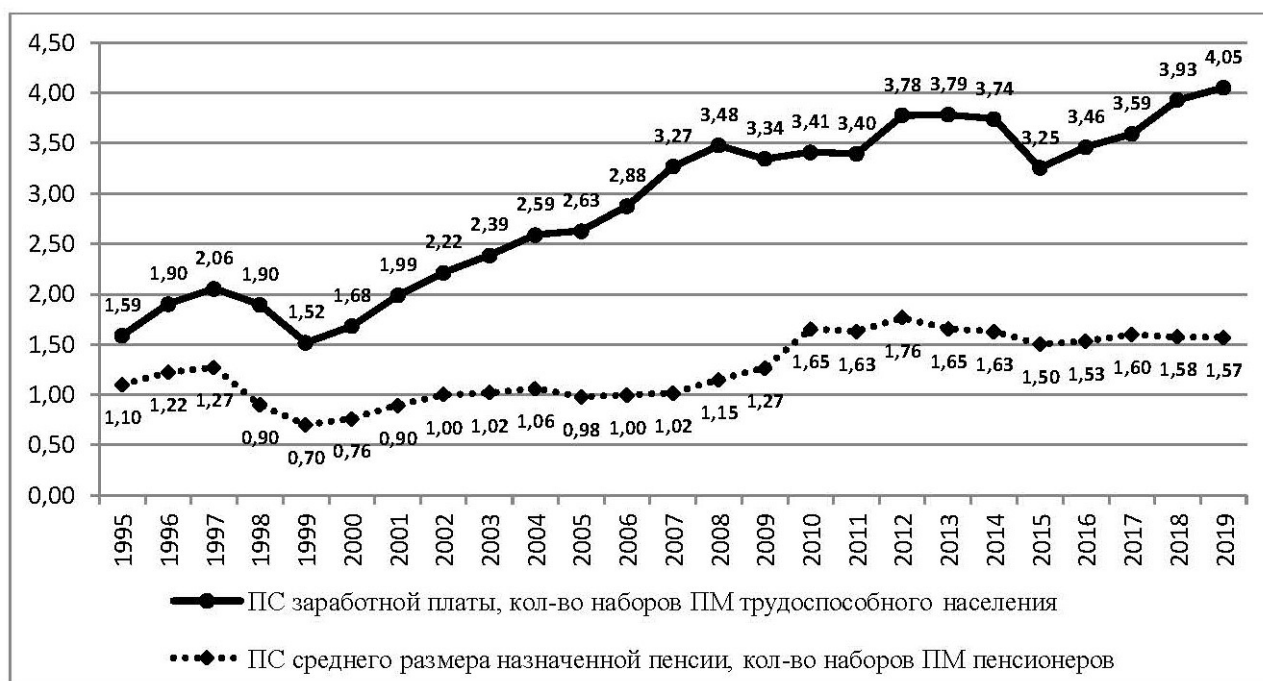


Рисунок 1. Изменение покупательной способности заработной платы и пенсии в России в период 1995-2019 гг. ¹⁾

Picture 1. Changes in the purchasing power of wages and pensions in Russia in the period 1995-2019

1) Расчёт авторов. Данные ПС пенсии за 1995 – 1998 гг. приведены на конец года.

Источники: данные Росстата¹

¹ Величина прожиточного минимума / Росстат URL: <https://fedstat.ru/indicator/30957> (дата обращения 14.06.2020); Краткосрочные экономические показатели Российской Федерации, январь-апрель 2020 / Росстат. – М., 2020. – 239 с. URL: <https://www.gks.ru/compendium> (дата обращения 15.06.2020); Регионы России. Социально-экономические показатели. 2005: Стат. сб. / Росстат. – М., 2006. – 982 с. URL: <https://www.gks.ru/folder/210/document/13204> (дата обращения 13.06.2020).

усматривает обоснование мер, требуемых для улучшения жизненного положения населения и регулирования его реальных доходов. Такие предложения разработаны в публикациях, доведённых до общественности [см. например, Мониторинг, 2019; Бобков В.Н., Гулюгина А.А. и др., 2019, 8–26; Бобков В.Н., Одинцова Е.В., Бобков Н.В., 2020, 9-24 и др.], что соответствует пятой задаче, поставленной перед Мониторингом.

Выводы

1. Выпуск Мониторинга способствовал консолидации информационной базы изучения доходов и уровня жизни российских граждан. При опоре на данные государственной статистики в нём нашли отражение данные базы «Российский мониторинг экономического положения и здоровья населения НИУ ВШЭ» (RLMS-HSE) и Аналитического центра при Правительстве Российской Федерации. В дальнейшем в Мониторинге будет расширяться использование базы данных RLMS-HSE для привлечения сведений о качестве занятости и базы данных о человеческом развитии Аналитического центра при Правительстве Российской Федерации, а также индикаторы Указа Президента Российской Федерации по оценке эффективности деятельности высших должностных лиц субъектов Российской Федерации, показатели исследований цифровизации экономики, источников и структуры выплат, обеспечиваемых социальной защитой населения и др.

2. База данных Мониторинга позволяет дополнить возможности комплексного изучения доходов и уровня жизни населения Российской Федерации, особенно в таких его чувствительных аспектах как неравенство по уровню материальной обеспеченности на основе социальных стандартов денежных доходов и жилища и межрегиональной дифференциации, которые изучаются на основе оригинальной методологии только в Мониторинге. В дальнейшем в Мониторинге намечается расширение применения социальных стандартов для изучения доходов и уровня жизни населения за счёт включения в него оригинальных стандартов, характеризующих неустойчивую занятость, а также стандартов достойного труда МОТ с учётом их адаптации в Российской Федерации.

3. Мониторинг является актуальным научным инструментом изучения доходов и уровня жизни и продолжает играть важную роль в реализации изначально поставленных перед ним задач. Его вклад в реализацию государственной социальной политики заключается в регулярном инфор-

мировании органов государственной власти и общественности о состоянии и развитии сферы доходов и уровня жизни, выявлении негативных тенденций, разработке предложений, предупреждающих развитие очагов социальной напряжённости.

Исследование, проведённое в данной статье, показало, что, несмотря на адаптацию государственной статистики к условиям современной России и её развитие в соответствии с международными требованиями, потребность в мониторинговых исследованиях не утратила своей актуальности. Наряду с Мониторингом доходов и уровня жизни и Российским мониторингом экономического положения и здоровья населения НИУ ВШЭ (RLMS-HSE), организованных в 90-х годах прошлого столетия, начиная с 2000-х годов проводится ещё, как минимум, несколько заметных мониторинговых исследований, охарактеризованных в данной статье. Кроме того, по поручению Президента и Правительства Российской Федерации органами исполнительной власти проводятся специальные мониторинги, в которых изучаются мнения населения об эффективности работы органов государственной власти и местного самоуправления и которые включают оценивание мер в области доходов и уровня жизни. Каждый из мониторингов востребован и занимает свою нишу, представляя данные и вытекающий из них анализ доходов и уровня жизни.

4. При дальнейшем развитии Мониторинга в аналитических Докладах, выпускаемых на базе его данных, предполагается более глубоко обосновывать государственные меры, преломляющие негативные тенденции, предупреждающие развитие очагов социальной напряжённости и способствующие повышению уровня жизни всех слоёв населения во всех регионах страны; включать в Мониторинг разработку краткосрочных прогнозов и оценку эффективности предлагаемых мер. Будет сохранена и развита общая направленность Мониторинга на выявление возможностей снижения бедности, ограничение действия факторов, обуславливающих рост избыточного неравенства распределения доходов и уровня жизни.

Благодарности и финансирование

Исследование выполнено в рамках государственного задания по теме: «Компоненты, социальные стандарты и индикаторы уровня и качества жизни населения в современной России: качественная идентификация и количественное оценивание в условиях социально-экономического неравенства» (№0137-2019-0032).

**СОСТАВ ПОКАЗАТЕЛЕЙ
МОНИТОРИНГА ДОХОДОВ И УРОВНЯ ЖИЗНИ НАСЕЛЕНИЯ РОССИИ**

**COMPOSITION OF INDICATORS
MONITORING INCOME AND LIVING STANDARDS OF THE RUSSIAN POPULATION**

№	Показатели	Источник
I. Обобщающие		
1	Численность населения	Статистика
2	Ожидаемая продолжительность жизни при рождении	Статистика
3	Естественный прирост населения (+) / убыль (-) населения	Статистика
II. Социальные стандарты		
4 -7	Прожиточный минимум (в среднем на душу населения, трудоспособное население, пенсионеры, дети)	Статистика
8	Социально приемлемый / минимальный потребительский бюджет (в среднем на душу населения)	Оригинальная разработка ¹⁾
9	Потребительский бюджет среднего достатка (в среднем на душу населения)	Оригинальная разработка ¹⁾
10	Потребительский бюджет высокого достатка (в среднем на душу населения)	Оригинальная разработка ¹⁾
11	Минимальный стандарт жилищной обеспеченности	Оригинальная разработка ¹⁾
12	Социально приемлемый стандарт жилищной обеспеченности	Оригинальная разработка ¹⁾
13	Среднего уровня стандарт жилищной обеспеченности	Оригинальная разработка ¹⁾
14	Высокого уровня стандарт жилищной обеспеченности	Оригинальная разработка ¹⁾
15	Индекс человеческого развития (ИЧР)	Аналитические материалы других организаций ¹⁾
16	Валовой региональный продукт, исчисленный по паритету покупательной способности на душу населения (ВРП по ППС)	Аналитические материалы других организаций ¹⁾
III. Труд и занятость		
17-19	Среднемесячная номинальная начисленная заработная плата работников организаций, Доля оплаты труда наемных работников в ВВП; Доля работников с заработной платой ниже величины ПМ трудоспособного населения	Статистика
20-22	Уровень безработицы по МОТ (в возрасте 15-72 лет), Общая численность безработных (в возрасте 15-72 лет), Уровень безработицы по МОТ (в возрасте 15 лет и старше), Общая численность безработных (в возрасте 15 лет и старше), Потенциальная рабочая сила – всего, Совокупный показатель безработицы и потенциальной рабочей силы	Статистика
23-25	Численность работников, работавших неполное рабочее время по инициативе работодателя (по организациям без субъектов малого предпринимательства), Работающие по найму на основной работе по трудовому договору на определенный срок, Работающие по найму на основной работе по трудовому договору о выполнении работы на дому (в качестве надомника), Работающие по найму на основной работе по трудовому договору о выполнении дистанционной работы, Работающие по найму на основной работе по договору гражданско-правового характера	Статистика

Продолжение таблицы

№	Показатели	Источник
IV. Денежные доходы населения		
26	Среднемесячная номинальная начисленная заработная плата работников организаций	Статистика
27-30	Средний размер назначенных пенсий, всего и по видам пенсионного обеспечения	Статистика
31-32	Государственные академические стипендии студентов, обучающихся по образовательным программам высшего и среднего специального образования	Статистика
33-37	Структура денежных доходов населения по источникам поступления	Статистика
38	Среднедушевые денежные доходы населения	Статистика
39	Соотношение среднемесячной номинальной начисленной заработной платы со среднедушевыми денежными доходами населения	Статистика
40	Соотношение среднемесячной назначенной пенсии со среднемесячной номинальной начисленной заработной платой	Статистика
41	Покупательная способность среднедушевых денежных доходов населения, количество наборов ПМ в среднем на душу населения	Оригинальная разработка ¹⁾
42	Покупательная способность номинальной начисленной заработной платы, количество наборов ПМ трудоспособного населения	Оригинальная разработка ¹⁾
43	Покупательная способность среднего размера назначенной пенсии, количество наборов ПМ пенсионера	Оригинальная разработка ¹⁾
V. Социальная поддержка		
44-45	Ежемесячное пособие на период отпуска по уходу за ребенком до достижения им возраста 1,5 лет (за первым, за вторым и последующими детьми)	Статистика
46-47	Регулярная социальная доплата к пенсии: численность пенсионеров, получающих регулярную социальную доплату к пенсии и ее средний размер в месяц на 1 получателя	Статистика
48-51	Регулярная денежная выплата малоимущим: численность граждан, получивших регулярную денежную выплату, и ее средний размер в месяц на 1 получателя	Статистика
52-55	Единовременная денежная выплата малоимущим: численность граждан, получивших единовременную денежную выплату, и ее средний размер на 1 получателя	Статистика
VI. Расходы и потребление		
56-59	Индекс среднемесячных цен потребительского рынка товаров и услуг (всего, в т.ч. на продовольственные и непродовольственные товары, платные услуги населению)	Статистика
60-64	Структура использования денежных доходов (всего, в т.ч. на покупку товаров и оплату услуг, оплату обязательных платежей и взносов, сбережение, покупку валюты, прирост (+) / уменьшение (-) денег на руках)	Статистика
65	Потребительские расходы населения	Статистика
66	Покупательная способность потребительских расходов, кол-во наборов минимальных потребительских корзин в потребительских расходах	Оригинальная разработка ¹⁾

Окончание таблицы

№	Показатели	Источник
VII. Социально-экономическая дифференциация		
67-71	Распределение общего объема денежных доходов населения по 20%-ным группам населения, в т.ч. первая (с наименьшими доходами), вторая, третья, четвертая, пятая (с наибольшими доходами)	Статистика
72-76	Социальная структура населения по потребительским бюджетам разного уровня достатка: наименее обеспеченные (бедные): с доходами ниже ПМ (млн. чел, в % к общей численности населения), низкообеспеченные (%), обеспеченные ниже среднего уровня (%), среднеобеспеченные (%), высокообеспеченные (%)	Статистика Оригинальная разработка ¹⁾
77	Коэффициент дифференциации средних доходов в группе высокообеспеченных (доходы выше 11ПМ) и наименее обеспеченных (с доходами ниже ПМ)	Оригинальная разработка ¹⁾
78	Децильный коэффициент фондов	Статистика
79	Коэффициент Джини (индекс концентрации доходов)	Статистика
Итого: 79 отдельных показателей и их групп, из них 13 являются авторскими разработками и 2-привлечены из аналитических материалов других организаций.		

1) Источники: [Качество и уровень жизни, 2007; Бобков В.Н., Колмаков И.Б., 2017, 971-984; Бобков В.Н., Херрманн П. и др., 2018, 1061-1075; Бобков В.Н., Колмаков И.Б., Одинцова Е.В., 2018, 8-23; Доклад о человеческом развитии, 2018]

Список литературы

Бобков В.Н., Одинцова Е.В., Бобков Н.В. Актуальность разработки национальной Программы повышения доходов, снижения бедности и неравенства // Уровень жизни населения регионов России. 2020. Том 16. №2. С.9-24. DOI: <https://doi.org/10.19181/isprr/2020.16.2.1>

Бобков В.Н., Гулюгина А.А., Одинцова Е.В., Сафронова А.М. Социально приемлемая потребительская корзина // Уровень жизни населения регионов России. 2019, Том 15, №2 (212). С. 8–26. DOI: 10.24411/1999-9836-2019-10060

Бобков В.Н., Херрманн П., Колмаков И.Б., Одинцова Е.В. Двухкритериальная модель стратификации российского общества по доходам и жилищной обеспеченности // Экономика региона. 2018. Т. 14, вып. 4. С. 1061-1075. DOI: 10.17059/2018-4-1

Бобков В.Н., Колмаков И.Б., Одинцова Е.В. Социальная структура российского общества по уровню жилищной обеспеченности: критериальная и количественная идентификация, ориентиры для государственной политики // Уровень жизни населения регионов России. 2018, Том 14, №2(208). С. 8–23. DOI: 10.24411/1999-9836-2018-10011

Бобков В.Н., Колмаков И.Б. Выявление социальной структуры и неравенства распределения денежных доходов населения Российской Федерации // Экономика региона. 2017. Т. 13, вып. 4. С. 971-984. DOI: 10.17059/2017-4-1

Доклад о человеческом развитии в Российской Федерации за 2018 год / под ред. С. Н. Бобылева и Л. М. Григорьева. М.: Аналитический центр при Правительстве Российской Федерации. 2018. 172 с.

Доклад о развитии человеческого потенциала в Российской Федерации в 2000 г./под общ. ред. проф. С.Н. Бобылева, Л.И. Анцыферова.

Качество и уровень жизни населения в новой России (1991-2005 гг.) / Бобков В.Н., Гулюгина А.А., Литвинов В.А., Одинцова Е.В., Разумов А.А. и др. М.: ВЦУЖ, 2007. 719 с.

References

Bobkov V.N., Odintsova Ye.V., Bobkov N.V. Relevance of developing a national program to increase incomes, reduce poverty and inequality. Living Standards of the Population in the Regions of Russia. 2020. Vol. 16. No.2. P.9-24. DOI: 10.19181/isprr/2020.16.2.1 (In Russ.).

Bobkov V.N., Gulyugina A.A., Odintsova Ye.V., Safronova A.M. The Socially Acceptable Consumption Basket. Living Standards of the Population in the Regions of Russia. 2019, Vol.15, No 2(212), P. 8–26. DOI:10.24411/1999-9836-2019-10060 (In Russ.).

Bobkov V.N., Herrmann P., Kolmakov I.B., Odintsova Ye.V. Two-criteria model of stratification of Russian society on income and housing. Economy of Region. 2018; 14 (4): 1061-1075. DOI: 10.17059/2018-4-1 (In Russ.).

Bobkov V.N., Kolmakov I.B., Odintsova Ye.V. The social structure of Russian society in terms of housing security: criterion and quantitative identification, guidelines for state policy. Living Standards of the Population in the Regions of Russia. Vol. 14, No2(208), P.8–23. DOI: 10.24411/1999-9836-2018-10011 (In Russ.).

Bobkov V.N., Kolmakov I.B. Identification of the social structure and inequality of the distribution of monetary incomes of the population of the Russian Federation. Economy of Region. 2017. Vol.13.No4. P.971-984. DOI: 10.17059/2017-4-1 (In Russ.).

Report on human development in the Russian Federation for 2018/edited by S. N. Bobileva and L. M. Grigoriev. Analiticheskij centr pri Pravitel'stve Rossijskoj Federacii [Analytical Center under the Government of the Russian Federation]. 2018. 172 p. (In Russ.).

Doklad o razvitii chelovecheskogo potenciala v Rossijskoj Federacii v 2000 [Human Development Report in the Russian Federation in 2000] / Edited by S.N. Bobileva, L.I. Antsyferova. (In Russ.).

Quality and standard of living of the population in the new

Мониторинг доходов и уровня жизни населения России – 2019 год: научная монография / коллектив авторов; гл. науч. ред. В.Н. Бобков; А.А. Гулюгина (зам. гл. ред.), Москва: «Фабрика Офсетной Печати», 2020. 116 с.

Мониторинг доходов и уровня жизни населения России – 2018 год / В.Н. Бобков и др. Москва: ИСЭПН РАН, 2019. 98 с. ISBN 978-5-4465-2334-4

Мониторинг доходов и уровня жизни населения России – 2017 год / В.Н. Бобков и др. Москва: ИСЭПН РАН, 2018. 87 с. ISBN 978-5-4465-1857-9

Мониторинг доходов и уровня жизни населения, июль – сентябрь 2015 года. 2015. М.: ВЦУЖ. 77 с.

Мониторинг уровня жизни по социальным группам населения в регионах Российской Федерации (цифровые данные и доклад №2). Министерство труда Российской Федерации. Всероссийский центр уровня жизни. М.: 1994. 56 с. *Мудракова Е.И.* Минимальный потребительский бюджет: методология построения, методика расчета и использование в социальной политике. М., ВЦУЖ. 2004. 78 с.

Резюме. Доклад о человеческом развитии 2019. За рамками уровня доходов и средних показателей сегодняшнего дня: неравенство в человеческом развитии в XXI веке / Программа развития Организации Объединенных Наций (ПРООН) – 2019. 40 с.

Human Development Report 2019. Beyond income, beyond averages, beyond today: Inequalities in human development in the 21st century / United Nations Development Programme (UNDP) – 2019. 366 p.

Russia (1991-2005)/Bobkov V.N., Gulyugina A.A., Litvinov V.A., Odintsova Ye.V., Razumov A.A. and others. VCUZH. 2007. 719 p. (In Russ.).

Monitoring of income and living standards of the population of Russia. (2019) / Ed. by V.N. Bobkov et al. Moscow. Fabrika Ofsetnoy Pechati. 166 p. (In Russ.).

Monitoring of income and living standards of the population of Russia - 2018/V.N. Bobkov et al. ISEPN RAN. 2019. 98 p. ISBN 978-5-4465-2334-4 (In Russ.).

Monitoring of income and living standards of the population of Russia - 2017/V.N. Bobkov et al. ISEPN RAN, 2018. 87 p. (In Russ.).

Monitoring of income and the standard of living of the population, July - September, 2015. VCUZH. 2015. 77 p. (In Russ.).

Monitoring of living standards by social groups in the regions of the Russian Federation (figures and report No. 2). *Ministerstvo truda Rossijskoj Federacii. Vserossijskij centr urovnya zhizni [Ministry of Labour of the Russian Federation. All-Russian Center for Living Standards]*. 1994. 56 p. (In Russ.).

Mudrakova E.I. Minimum consumer budget: construction methodology, calculation methodology and use in social policy. VCUZH. 2004. 78 p. (In Russ.).

Summary. Human development report 2019. Beyond the level of income and average indicators of today: inequality in human development in the twenty-first century *Programma razvitiya Organizacii Ob"edinennyh Nacij (PROON)*. United Nations Development Programme (UNDP). 2019. 40 p. (In Russ.).

Human Development Report 2019. Beyond income, beyond averages, beyond today: Inequalities in human development in the 21st century / United Nations Development Programme (UNDP). 2019. 366 p.

Заявленный вклад авторов:

Бобков В.Н. – постановка проблемы, разработка концепции статьи, критический анализ литературы, логическое структурирование материала, анализ результатов исследования, формулирование выводов исследования.

Гулюгина А.А. – постановка проблемы, проведение расчетов, сбор, обработка и анализ данных (официальная статистика), табличное представление данных, формулирование выводов исследования.

Authors' declared contribution:

Bobkov, V.N. – statement of the problem, development of the article concept, critical analysis of literature, logical structuring of the material, analysis of research results, formulation of research conclusions.

Gulyugina, A.A. – problem statement, calculations, data collection, processing and analysis (official statistics), tabular presentation of data, formulation of research conclusions.

Баланс семья-работа в условиях изменений качества трудовой жизни

Work-life Balance Under Conditions of Changes in the Quality of Working Life

Получено 13.06.2020 Одобрено 20.07.2020 Опубликовано 14.08.2020

DOI: 10.19181/Ispr.2020.16.3.2

Для цитирования: Разумова Т.О., Алёшина А.Б., Серпухова М.А. Баланс семья-работа в условиях изменений качества трудовой жизни // Уровень жизни населения регионов России. 2020. Том 16. №3. С. 24–37. DOI: 10.19181/Ispr.2020.16.3.2

For citation: Razumova T.O., Aleshina A.B., Serpukhova M.A. Work-life balance under conditions of changes in the quality of working life. *Living Standards of the Population in the Regions of Russia*. 2020. Vol. 16. No.3. P. 24–37. DOI: 10.19181/Ispr.2020.16.3.2

ТАТЬЯНА ОЛЕГОВНА РАЗУМОВА

д.э.н., проф., зав. кафедрой экономики труда и персонала экономического факультета МГУ имени М.В. Ломоносова (119991, г. Москва, Ленинские горы, дом 1, строение 46)
E-mail: tatiana.razumowa@yandex.com

TATIANA O. RAZUMOVA

Doctor of Economics, Professor, head of department, department of labor and personnel economics, Economics Faculty of the Lomonosov Moscow State University Russian Federation (1/46, Leninskiye Gory, Moscow, Russian Federation, 119991)
E-mail: tatiana.razumowa@yandex.com

АННА БОРИСОВНА АЛЁШИНА

ассистент кафедры экономики труда и персонала экономического факультета МГУ имени М.В. Ломоносова (119991, г. Москва, Ленинские горы, дом 1, строение 46)
E-mail: aleshinaab@gmail.com

ANNA B. ALESHINA

assistant of the department of labor economics and personnel, Economics Faculty of the Lomonosov Moscow State University (1/46, Leninskiye Gory, Moscow, Russian Federation, 119991)
E-mail: aleshinaab@gmail.com

МАРИЯ АЛЕКСАНДРОВНА СЕРПУХОВА

ассистент кафедры экономики труда и персонала экономического факультета МГУ имени М.В. Ломоносова (119991, г. Москва, Ленинские горы, дом 1, строение 46)
E-mail: mserpuhova@gmail.com

MARIA A. SERPUKHOVA

assistant of the department of labor economics and personnel, Economics Faculty of the Lomonosov Moscow State University (1/46, Leninskiye Gory, Moscow, Russian Federation, 119991)
E-mail: mserpuhova@gmail.com

Аннотация

В современных социально-экономических условиях всё большую актуальность приобретают вопросы достижения баланса между семейными обязательствами и рабочими функциями, как индикатора удовлетворённостью жизнью человеком в целом. Такое равновесие между двумя важными сферами жизнедеятельности человека может быть достигнуто только при условии высокого качества трудовой жизни, которое в условиях широкого распространения дистанционных форм занятости подвержено серьёзным колебаниям.

Статья посвящена изучению текущего состояния баланса семья-работа в условиях изменений качества трудовой жизни под влиянием пандемии коронавируса, в условиях вынужденного перехода на режим удалённой работы в связи с распространением вируса «Covid-19».

В теоретической части статьи рассмотрены подходы к определению основных элементов качества трудовой жизни и их показателей, обозначены различные подходы к изучению баланса семья-работа. Соотношение трудовой и нетрудовой жизни включается в индикаторы качества трудовой жизни, но в рамках данной работы причинно-следственная связь рассмотрена с точки зрения того, какое влияние качество трудовой жизни оказывает на достижение баланса между работой и семьей как элемента нетрудовой деятельности. В практической части исследования, на основе проведённого авторского опроса, были проанализированы основные факторы, влияющие на баланс и качество трудовой жизни в разрезе двух временных интервалов: до введения режима самоизоляции и в период выполнения рабочих обязательств на условиях вынужденной удалённой работы. Проведённое исследование позволило определить изменения, которые произошли в балансе семья-работа ввиду изменений основных параметров качества трудовой жизни среди различных групп занятых после введения режима самоизоляции и перехода на удалённый режим работы.

Ключевые слова: качество трудовой жизни, баланс семья-работа, удалённая работа, пандемия, заработная плата, рабочее время, работа в режиме изоляции

Abstract

Work-life balance is an indicator of satisfaction with human life as a whole and is becoming more relevant in socioeconomic conditions today. A balance between two important areas of human life can be achieved only with a high quality of working life, but it is now subject to serious fluctuations in conditions of active spread of remote forms of employment.

The article deals with studying the state of work-life balance during the period of changes in the quality of working life due to the pandemic of «Covid-19» and the forced transition to remote work.

In the theoretical part of the article the authors consider approaches to determining the main elements of the quality of working life and their indicators, identifying various aspects of the studying work-life balance. Labour quality indicators usually consider the ratio of working life to non-working life, but in this article the authors give evidence how the quality of working life can influence the achievement of work-life balance. In the practical part of the study, based on the author's survey, the main factors affecting the balance and quality of working life in the context of two-time intervals have been analyzed: before and after introducing of the self-isolation regime. The study has made it possible to determine changes in the work-life balance for different groups of employees due to changes in the main parameters of the quality of working life after the self-isolation regime was introduced and the transition to remote work occurred.

Keywords: quality of working life, work-life balance, remote work, pandemic, salary, working hours, work in isolation

Введение

Объект. Работники, вынужденные в условиях пандемии работать удалённо.

Предмет. Баланс между семьёй и работой в условиях пандемии коронавируса, основанный на обеспечении достойного качества трудовой жизни.

Цель. Определить текущее состояние баланса семья-работа в условиях изменений качества трудовой жизни, в том числе, под влиянием пандемии коронавируса, с учетом влияния вынужденного удалённого формата работы¹.

Гипотеза исследования состоит в том, что изменения, происходящие на рынке труда под влиянием введения ряда ограничительных мер, связанных с предотвращением распространения Covid-19, оказывают противоречивое воздействие на качество трудовой жизни населения, что сказывается на возможностях достижения баланса между семьёй и работой.

Современные подходы к изучению качества трудовой жизни представлены в работах А.Б. Алёшиной и И.Д. Бурак [Алёшина А.Б., Бурак И.Д. 2020, 1133-1136], Н.Ф. Мельниченко [Жолудева В.В., Мельниченко Н.Ф. 2018, 42-51], Л.Г. Миляевой [Миляева Л.Г. 2019, 6-18], Л.М. Сафиной [Сафина Л.М., Валеев Э.Р., Карасик Е.А. 2019, 306-309.], К.В. Филипповой [Филиппова К.В. 2020, 156-158.], В.Б. Рябова [Рябов В.Б. 2019, 111-130.], при этом важно отметить, что в исследованиях О.В. Зоновой и Е.В. Нехода [Зонова О.В., Нехода Е.В. 2019, 92-107] одним из ключевых факторов, влияющих на качество трудовой жизни (КТЖ), выделяется соотношение между трудовой и нетрудовой жизнью. Вопросы определения взаимосвязи рабочих функций, личной жизни и семейных обязательств входят в область интересов таких ученых как А. Шевчук, А. Красильникова, [Shevchuk, A., & Krasilnikova, A. 2019, 223-236], С. Шварц, А. Адер, Дж. Бай и др. [Schwartz, S. P., Adair, K. C., Bae, J., Rehder, K. J., Shanafelt, T. D., Profit, J., & Sexton, J. V. 2019, 142-150]. Теоретичес-

¹ Авторы совершенно сознательно применили термин «удаленная работа», а не «дистанционная работа», имея в виду, что есть некоторые различия в этих терминах, начиная с того, что понятие «дистанционная работа» уже вошло не только в практику, но и в юридические документы, а «удаленная работа» больше используется в разговорной речи. По содержанию и организации процесса труда – работа вне обеспеченного работодателем рабочего места (на дому, например) с применением информационных технологий – эти понятия синонимичны. Однако авторы видят существенное различие в том, что дистанционная занятость рассматривается, как правило, как добровольная и даже чаще иницируемая самим работником, которому удобно часть времени работать из дома, в то время как удаленная работа понимается как вынужденная, обязательная, как для работника, так и для работодателя, возникшая под давлением внешних обстоятельств, а потому сопровождаемая для обеих сторон целым рядом препятствий.

кие основы и современные тенденции достижения баланса семья-работа представлено в работах Т.О. Разумовой и М.А. Серпуховой [Разумова Т.О., Серпухова М.А. 2019, 401-415, Разумова Т.О., Серпухова М.А. 2020, 15-25], Калабихиной И.Е. [Калабихина И.Е. 2020, 37-50] Важно отметить, что в отечественной научной литературе достаточно редко встречаются исследования, связанные с изучением взаимосвязи баланса и качества трудовой жизни, при этом, все они рассматривают баланс в качестве одного из слагаемых КТЖ, в то время как, по мнению авторов данного исследования, в реальности именно высокое качество трудовой жизни является одним из факторов достижения баланса семья-работа.

Теоретические и методологические положения

В современных социально-экономических условиях всё большую актуальность приобретают вопросы достижения баланса между семейными обязательствами и рабочими функциями, как индикатора удовлетворённостью жизнью человека в целом. Такое равновесие между двумя важными сферами жизнедеятельности человека может быть достигнуто только при наличии высокого качества трудовой жизни, которое в условиях широкого распространения дистанционных форм занятости подвержено серьёзным колебаниям.

Концепции и теории, объясняющие взаимосвязи между работой и семьёй, возникли в экономической науке на основе эмпирических исследований таких авторов как Р. Блуд, Д. Вульф, С. Ламберт, С. Пиотковски, Г. Гриндаус, Т. Бьютелл, Р. Барнетт, С. Маркс, С. Макдемид, М. Кларк, П.Водянов, Дж. Белски, М. Перри-Дженкинс, А. Крутер и др.

Рассмотрение и систематизация данных научных работ позволили сформулировать ряд теорий баланса семья-работа. В теории сегментации [Blood, R., & Wolfe, D. 1960] заложена идея о том, что работа и реализация семейных обязанностей не связаны друг с другом. В основе компенсационной теории [Lambert, S. 1990, 239-257, Piotrkowski, S. 1997, 33-37] лежит предположение о том, что отсутствие успешного развития на работе компенсируется большей реализацией индивида в семье, и наоборот. В некоторых условиях, выполнение семейных и рабочих функций настолько тесно пересекается, как, например, среди работников семейных предприятий, что разграничить их не представляется возможным, что отражено в теории интеграции [Lambert, S. 1990, 239-257]. Определение баланса между семьёй и работой в теории ролей предлагается путём сравнения воз-

награждения за труд и издержек, связанных с невыполнением семейных функций [Barnett, R., & Baruch, G. 1985, 135-145]. Изучение баланса через парадигму конфликтности сторон, когда возникают высокие требования к исполнению своих обязательств, представлено в теории конфликтов [Greenhaus H., Nicholas J. 1985, 76-88]. При этом, согласно теории границ [Clark, S. 2000, 747-770], достижение равновесия между семейными и рабочими функциями может существовать только в том случае, когда индивид готов к созданию гибких границ между изучаемыми категориями, что напрямую влияет на качество трудовой жизни. Наиболее широко распространённой теорией в последнее время является теория побочного эффекта [Belsky, J., Perry-Jenkins, M., Crouter, A. 1985, 205-220, Kelly, R., Voydanoff, P. 1985, 367-374], суть которой заключается в том, что каждая из сфер может влиять друг на друга: с одной стороны, удовлетворение и достижение в одной области благоприятно может сказываться на другой роли, с другой – проблемы в трудовой деятельности могут приводить к негативным последствиям в семье, и наоборот, что особенно актуально в условиях удалённой работы¹, когда работа и семья должна уживаться в одном пространстве.

В 2003 М. Фроном [Frone M. 2003, 143–162] была представлена модель, которая доказывает, что существует четыре основные ситуации, когда семья влияет на работу или наоборот, оказывая при этом как положительный эффект, так и отрицательный. Данная модель была подтверждена более поздними исследованиями в работах Д. Сегарра-Лейва [Cegarra-Leiva, D., Sánchez-Vidal, M., Cegarra-Navarro, J. 2012, 359-379], Л. Сорнсвейт [Thorntwaite L. 2004, 166-184], Дж. Гринхайса, Г. Повелла [Greenhaus, J., Powell, G. 2006, 72-92] и других, где также было доказано, что существует взаимосвязь между трудовыми и семейными функциями, и выявлено, что отсутствие баланса между данными категориями приводит к низкой производительности труда, а его наличие приносит дополнительные выгоды работодателю, формирует большую удовлетворённость работой самим работником, а также во многом зависит от качества трудовой жизни занятого населения.

Качество трудовой жизни – комплексная категория, отражающая все стороны и аспекты, связанные с ведением трудовой жизни. Как самостоятельная единица данная категория стала предметом изучения во второй половине XX века, когда выделилась из более широкого понятия «качество жизни». В 1980-х годах Совет ОЭСР

предложил набор социальных индикаторов, где отдельным блоком шли показатели, связанные с занятостью и трудовой деятельностью (уровень безработицы, неполная и вынужденная занятость, продолжительность рабочего времени и рабочий график, заработки и их распределение, смертность на рабочем месте, условия труда). Проблемы качества трудовой жизни в контексте качества жизни в целом разрабатывались Б.М. Генкиным, В.Н. Бобковым, А.П. Егоршиным, В.А. Цыганковым, И.В. Цыганковой и др. На современном этапе КТЖ очень близко связана с Концепцией МОТ «Достойный труд» (подробнее об эволюционном развитии данной категории [Алёшина А.Б. 2017, 12-19]). Именно с принятием данной Концепции произошёл качественный скачок в изучении и анализе основных параметров КТЖ – предложенные индикаторы достойного труда стали основой объективной оценки большинства показателей качества трудовой жизни, что дало возможность учёным проводить сравнения и сопоставления стран и регионов, так как эти показатели, начиная с 2001 года отражены в официальной статистике². Качество трудовой жизни в системе индикаторов достойного труда рассматривались в работах Г.Р. Баймурзиной, Р.М. Валиахметова, С.Г. Землянухиной, Р.П. Колосовой, А.А. Федченко и др.

В современной научной литературе представлены различные подходы к изучению КТЖ. Так, например, существует подход, в котором оценка КТЖ предусмотрена на разных этапах жизни – до трудовой деятельности, во время и после её завершения [Зонова О.В., Нехода Е.В. 2017, 42-43]. С одной стороны, это значительно расширило предмет анализа, а с другой, усложнило интерпретацию результатов, так как ряд включённых параметров до и после трудовой деятельности может иметь совершенно разную, даже иногда противоположную оценку с точки зрения качества трудовой жизни. В рамках данной работы, КТЖ рассматривается только на этапе, когда индивидом выполняется оплачиваемая трудовая деятельность, которая оказывает влияние на степень достижения баланса семья-работа.

В данной статье представлены результаты исследования, в ходе которого для оценки современного состояния качества трудовой жизни в стране, как фактора, определяющего состояние индивидуальных балансов работников между семьёй и работой, были проанализированы основные элементы КТЖ, которые могут быть оценены объективно и количественно: возможность занятости, вознаграждение за труд, качество

¹ Как это произошло весной 2020 года, когда в одночасье в массовом масштабе был осуществлён принудительный переход на удалённую работу в условиях пандемии.

² Официальный сайт Росстата [Электронный ресурс]: https://www.gks.ru/labor_market_employment_salaries (дата обращения: 13.06.2020).

Таблица 1

Динамика показателей рабочей силы, в процентах*

Table 1

Dynamics of labor force indicators, percentage *

	I квартал 2020 г.	2020 г.			Апрель 2019 г.	Апрель 2020 г. к апрелю 2019 г.,(+,-)
		февраль	март	апрель		
Уровень участия в рабочей силе	61,9	61,7	62,0	61,7	61,9	-0,2
Уровень занятости	59,0	58,9	59,1	58,1	59,0	-0,9
Уровень безработицы	4,6	4,6	4,7	5,8	4,7	1,1

* На основе данных Росстата [Электронный ресурс]: https://www.gks.ru/labour_force (дата обращения: 13.06.2020).

работы и рабочих мест, безопасность и организация труда [Алёшина А.Б. 2017, 12-19]. Важно отметить, что для каждого из четырёх фундаментальных элементов КТЖ выделяются основные и дополнительные показатели, определяющие конкретный индикатор. Однако, для определения текущего состояния качества трудовой жизни в России в целом, которое в современных условиях подвержено влиянию введения ограничительных мер для предотвращения распространения вируса Covid-19, будут проанализированы только основные показатели, которые отражены в официальной статистике и представлены в открытом доступе.

Согласно данным официальной статистики уровень безработицы, оцениваемый по методологии МОТ, в России подскочил за апрель до 5,8%, ранее это показатель был относительно стабилен – среднее значение в месяц за первый квартал 2020 года было равно 4,6%, что соответствует среднегодовому значению в предыдущем году¹. Подробные данные в динамике по показателям рабочей силы в 2020 году представлены в таблице 1.

Официальные статистические данные по элементу «Возможность занятости» КТЖ свидетельствуют о том, что уровень участия в рабочей силе и уровень занятости сократились, а доля лиц, которые не имели занятия, но активно его искали и были готовы приступить к работе в течение недели, существенно возросла в апреле по сравнению с мартом 2020 г. Рост численности зарегистрированных безработных в России с 0,7 млн чел. в декабре 2019 г. и первом квартале текущего года до 1,3 млн чел. в апреле 2020 свидетельствует о том, что за месяц в почти в два раза возросло количество людей, для которых понятия баланса семья – работа и качества трудовой жизни полностью подорваны отсутствием работы как таковой².

¹ Официальный сайт Росстата [Электронный ресурс]: https://www.gks.ru/labour_force (дата обращения: 13.06.2020).

² Официальный сайт Росстата [Электронный ресурс]: https://www.gks.ru/labour_force (дата обращения: 13.06.2020).

По данным доклада BCG «Governments Must Fix the Skills Mismatch for a Post-COVID World»³ есть основания предполагать, что при наступлении пессимистического сценария (названного «Критический спад») уровень безработицы может достичь 12-15% за счёт включения таких отраслей как строительство и обрабатывающие производства, они окажутся под давлением кризиса вслед за теми отраслями, на которые пришёл первый удар: транспорт, туризм, ресторанный и гостиничный бизнес, индустрия развлечений и др. В настоящее время согласно данным ФНС России⁴ больше всего затронута пандемией сфера малого и среднего предпринимательства, в которой до кризиса было занято 3,3 млн человек⁵.

По оценкам Международной организации труда, в результате COVID-19 «глобальное сокращение рабочего времени, как ожидается, к середине года будет эквивалентно потере 305 миллионов рабочих мест»⁶.

Снижение уровня занятости автоматически отражается и на доходах и пагубно влияет на второй основной элемент КТЖ – «вознаграждение за труд». В оперативной статистике Росстата данные об изменении заработных плат представлены за апрель 2020 г., и они показывают, что зарплата в апреле была немного ниже, чем в марте 2020 г.

³ Hoteit L., Perapechka S., Stepanenko A., Nachem M. «Governments Must Fix the Skills Mismatch for a Post-COVID World» [Электронный ресурс]: <https://www.bcg.com/ru-ru/publications/2020/governments-must-fix-skill-mismatch-post-covid.aspx> (дата обращения: 13.06.2020).

⁴ Список отраслей, признанных наиболее пострадавшими из-за распространения коронавирусной инфекции, утверждён Постановлением Правительства от 03.04.2020 №434. Полный список опубликован на economy.gov.ru и может быть расширен решением Правительства.

⁵ План преодоления экономических последствий новой коронавирусной инфекции Правительства РФ [Электронный ресурс]: <http://government.ru/static/main/GOV-COVID-HELP3.html> (дата обращения: 13.06.2020).

⁶ Райдер Г. Новая реальность? Не просто новая – лучшая! [Электронный ресурс]: https://www.ilo.org/moscow/news/WCMS_744752/lang--ru/index.htm (дата обращения: 10.06.2020).

Эксперты утверждают об общей тенденции снижения заработных плат – в большинстве организаций переменная часть (премии, бонусы и т.п.) сильно сократилась или не выплачивалась вообще, а перевод работников на удалённую занятость для многих из них обернулся формальным сокращением часов работы с реальным соответствующим сокращением базового оклада. В докладе Центра макроэкономического анализа и краткосрочного прогнозирования согласно базовому сценарию ожидают сокращение реальных заработных плат в 2020 году примерно на 4,5-4,8%, а расти они могут начать только в 2023 году с темпом не более 2,5%¹.

В неформальной экономике, где заняты более 50% работников, источники средств к существованию исчезают в массовом порядке².

По двум оставшимся элементам «Качество работы и рабочих мест» и «Безопасность и организация труда» изменения также в большинстве случаев говорят не в пользу улучшения КТЖ. Качество рабочих мест в условиях вынужденной удалённой работы теперь характеризуется наличием средств и предметов труда дома. Для полноценного выполнения обязанностей в домашних условиях прежде всего необходим качественный высокоскоростной интернет. По данным Digital 2020 интернетом пользуются около 81% россиян³, однако в период пандемии нагрузка на интернет возросла в разы⁴, увеличилось количество обращений в службы поддержки, оказалось, что сеть необходима всем членам семьи одновременно, что вызвало определённое напряжение. За безопасность и организацию труда в условиях изоляции при удалённой работе пришлось отвечать самим работникам, а на тех рабочих местах, что остались действующими на территории предприятий и организаций, администрации пришлось выделить дополнительные средства для обеспечения индивидуальной защиты и дезинфекции⁵.

¹ Центр макроэкономического анализа и краткосрочного прогнозирования (ЦМАКП) [Электронный ресурс]: <http://www.forecast.ru/Forecast/fore052020.pdf> (дата обращения: 10.06.2020).

² Райдер Г. Новая реальность? Не просто новая – лучшая! [Электронный ресурс]: https://www.ilo.org/moscow/news/WCMS_744752/lang--ru/index.htm (дата обращения: 10.06.2020).

³ Вся статистика интернета на 2020 год — цифры и тренды в мире [Электронный ресурс]: <https://www.web-canape.ru/business/internet-2020-globalnaya-statistika-i-trendy/> (дата обращения: 10.06.2020).

⁴ Как коронавирус поставил под угрозу весь интернет [Электронный ресурс]: <https://news.rambler.ru/internet/43902146-kak-koronavirus-postavil-pod-ugrozu-ves-internet/> (дата обращения: 10.06.2020).

⁵ Расходы по коронавирусу [Электронный ресурс]: <https://glavkniga.ru/situations/s511390> (дата обращения: 10.06.2020).

Таким образом, в условиях пандемии и глобального перехода на удалённую работу, качество трудовой жизни большинства занятого населения страны подвержено изменениям, что может значительно сказываться и на балансе между семьёй и работой. В эмпирической части исследования нами будет оценено как изменился баланс, а точнее его восприятие респондентами до пандемии и во время из-за значительных изменений основных параметров КТЖ.

Анализ баланса семья-работа в условиях удалённого режима работы

Для оценки баланса семья-работа в условиях сложившейся эпидемиологической ситуации, авторами данной работы было проведено исследование занятого населения во взаимосвязи с наличием у них семейных обязательств. Целью данного исследования было определить, какие основные характеристики работы и состава семьи занятых на рынке труда в современных условиях, оказывают влияние на достижение баланса между изучаемыми жизненными сферами.

В опросе, который проводился в период с декабря 2019 г. по май 2020 г. методом анкетирования, приняли участие более 350 респондентов, однако в конечную выборку вошло 244 человека, которые имели на протяжении исследуемого периода оплачиваемую работу и семью. До введения режима самоизоляции в регионе было опрошено 111 человек, после введения – 133. Важно отметить, что в нашей стране ключевыми характеристиками семьи являются наличие брачных или родственных связей между её членами, а также общность быта и жилого помещения. Так, в финальную выборку вошли 47,5% мужчин и 52,5% женщин, проживающих в Москве и Московской области, средний возраст которых составляет 36 лет, а более 97% – имеют высшее образование.

Одним из важных показателей качества трудовой жизни является заработная плата. Распределение средней заработной платы работников представлено на рисунке 1.

Согласно полученным данным, более 54% опрошенных получали в последний месяц от 50 до 150 тыс. рублей, 15% – от 20 до 50 тыс. рублей, а 17% – более 200 тыс. рублей, что в целом соотносится с распределением заработных плат по региону.

График работы 71,3% респондентов – полный рабочий день или смена, 25,4% – работают в режиме гибкого рабочего дня, а 1,6% опрошенных – трудятся неполный рабочий день или неделю. Количество часов в неделю, отработанных на основной работе, включая сверхурочную работу, представлено на рисунке 2.

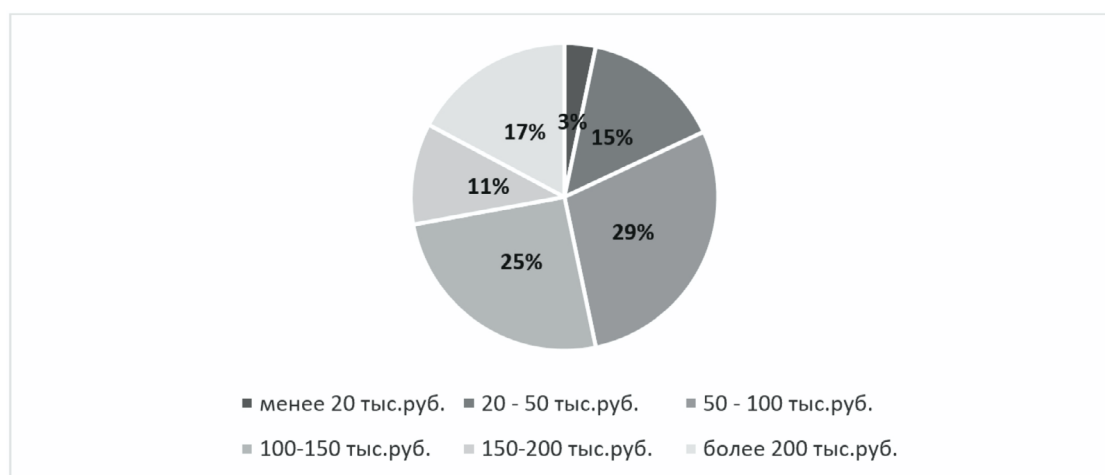


Рисунок 1. Распределение заработной платы респондентов

Figure 1. Distribution of wages of respondents

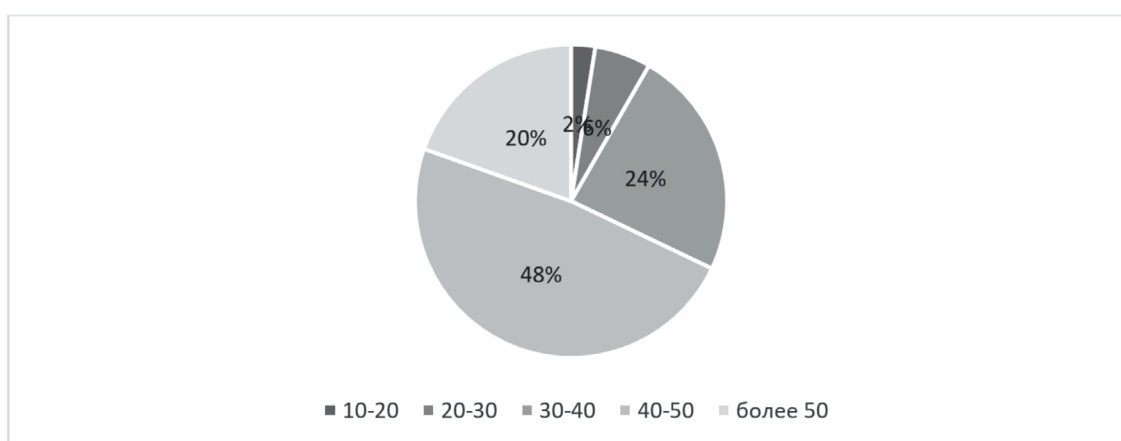


Рисунок 2. Количество часов в неделю, отработанных респондентами на основной работе, включая сверхурочную работу

Figure 2. Amount of hours per week worked by respondents in the main job, including overtime

Так, более 48% занятых ответили, что соблюдают законодательные нормативы исполнения рабочего времени, выполняя свои оплачиваемые трудовые обязательства за 40-50 часов в неделю, при этом, более 23% – работают менее нормальной продолжительности, а около 20% опрошенных имеют сверхурочную работу.

Респонденты, которые приняли участие в обследовании и попали в итоговую выборку, различаются по своему семейному положению (Таблица 2).

Большинство респондентов состоят в зарегистрированном браке (63,9%) и представляют особый исследовательский интерес в рамках данной работы, одновременно с этим 24,2% – никогда не состояли в браке. Важно отметить, что в итоговую выборку обследования были включены лица, не состоящие в зарегистрированном браке по раз-

личным причинам, у которых имеются дети или кровные родственники, проживающие с ними. Так, около 26,6% респондентов имеют одного ребёнка, более 20% – двоих детей, 6% – троих, при этом 35% опрошенных утверждают, что проживают совместно с другими родственниками.

Для определения текущего состояния баланса между семьёй и работой респондентам требовалось выбрать уровень своего равновесия по шкале от 1 до 5, где 1 соответствует минимальному балансу в жизни, а 5 – абсолютному балансу между изучаемыми категориями. Результаты распределения представлены на рисунке 3.

Так, более 38,9% опрошенных (более 95 человек), определяют свой баланс на уровне 4 баллов, ещё 74 человека (30,3%) оценили текущее равновесие в 3 балла, более 47 респондентов (19,3%) считают, что имеют полноценный баланс, и лишь

Таблица 2

Распределение респондентов по семейному положению

Table 2

Distribution of respondents by marital status

Семейное положение	Всего, чел.	%
Вдовец/вдова	3	1,2
Никогда не состоял(а) в браке	59	24,2
Разведён (а)	17	7
Разошёлся (лась)	1	0,4
Состою в зарегистрированном браке	156	63,9
Состою в незарегистрированном браке	8	3,3



Рисунок 3. Распределение субъективных оценок уровня баланса

Figure 3. Distribution of subjective grades of balance level

12% менее довольны текущим распределением возможностей в их жизни.

Для определения основных характеристик, которые способствуют достижению баланса между изучаемыми жизненными сферами, и, как следствие, повышают качество трудовой жизни в целом, следует проанализировать основные данные о респондентах, оказывающие влияние на степень достижения баланса.

Анализируя гендерные особенности в распределении уровней баланса, было выявлено, что женщины чаще удовлетворены тем, как соотносится их распределение ролей между семьёй и работой (Рисунок 4).

Более 22% опрошенных женщин и 15% мужчин считают, что уровень сбалансированности их семейной и трудовой жизни является идеальным, в то время как конфликт интересов больше возникает среди мужчин – более 13% из них считают, что им весьма плохо удаётся достичь равновесия между работой и семьёй.

Анализируя зависимость баланса от уровня образования, было выявлено, что 66,7% респондентов, имеющих среднее общее образование,

оценивают текущее соотношение их работы и семейной жизни как неудовлетворительное. Распределение респондентов по возрасту и уровням баланса показало, что уровню 1 соответствует самая молодая группа опрошенных в возрасте от 18 до 24 лет, уровню 2 – возрастная категория 20-24 года, уровни баланса 3 и 5 в основном характерны для людей от 35 до 39 лет, а около 25% 4 уровня – лица в возрасте от 30 до 34 лет. Таким образом, можно отметить, что уровень удовлетворённостью балансом между работой и личной жизнью стабильно увеличивается с 18 до 34 лет.

Анализ уровней баланса семья-работа в зависимости от размера заработной платы представлен на рисунке 5.

Среди наименее удовлетворённых балансом выделяются те, чья заработная плата составляет менее 20 тыс. рублей, более 42% второго уровня получают от 50 до 100 тыс. рублей, среди тех, кто получает более 200 тыс. рублей – больше всего ответили, что их уровень сбалансированности равен 3. Важно отметить, что среди респондентов, чей баланс между семьёй и работой соответствует наивысшей оценке у большинства заработная

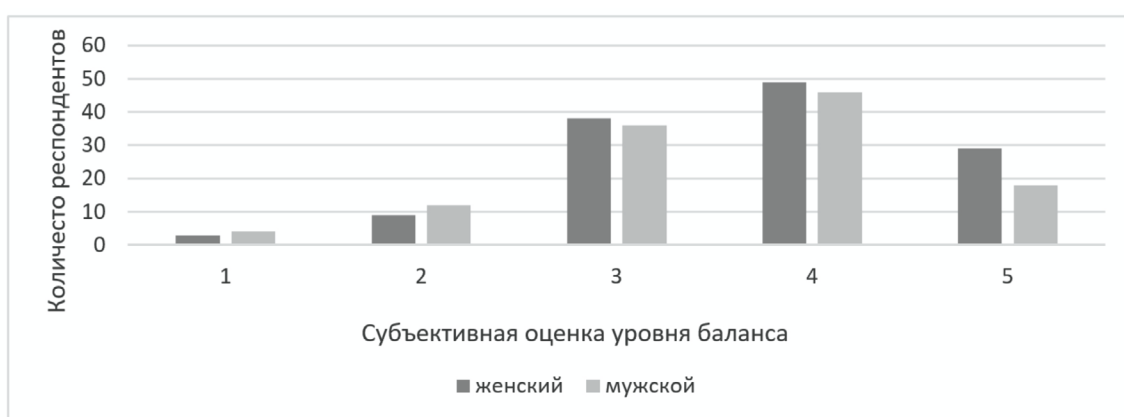


Рисунок 4. Субъективная оценка уровня баланса в зависимости от пола респондента
Figure 4. Subjective grade of the level of balance according to the gender of the respondent

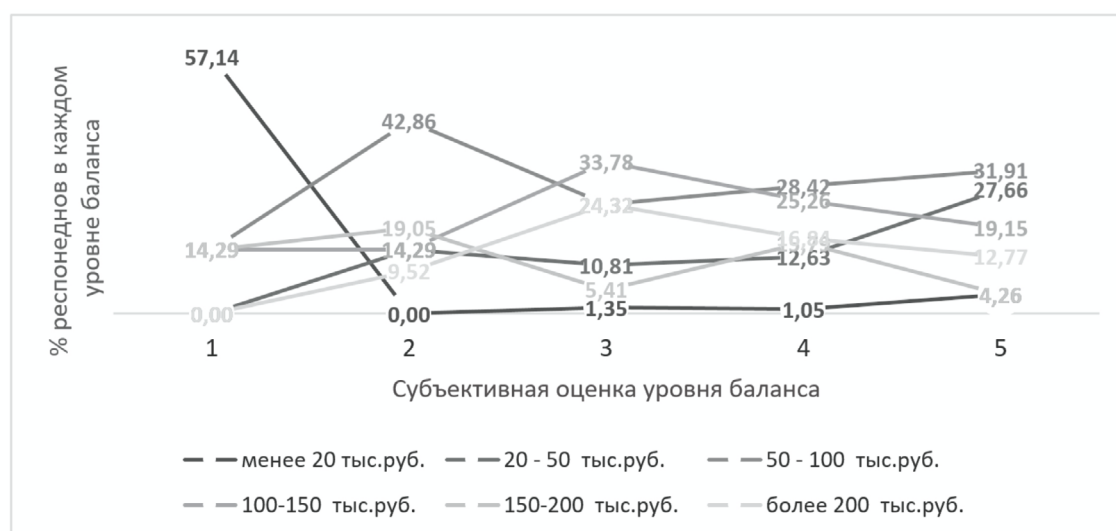


Рисунок 5. Распределение субъективной оценки уровня баланса в зависимости от размера заработной платы

Figure 5. Distribution of the subjective grade of the level of balance according to the amount of wages

плата находится в интервале от 50 до 100 тыс. рублей – то есть наивысшая степень баланса у тех, кто получает заработную плату среднюю или чуть ниже (средняя заработная плата в Москве на начало 2020 года составляла почти 90 тыс. руб. в месяц¹), тогда как более 53% занятых, соответствующих 4 уровню баланса получают от 50 до 150 тыс. рублей.

Анализ данных о графике работы респондентов до введения ограничительных мер в регионе в связи с распространением коронавируса свидетельствует о том, что более 82% опрошенных работали в режиме полного рабочего дня или полной рабочей недели, а 14% выполняли свои

оплачиваемые трудовые обязанности в условиях гибкой занятости. Введение режима изоляции привело к изменениям в графиках работы занятых: так 34,5% респондентов, проходивших анкету после 1 апреля 2020 г., осуществляли свою деятельность в режиме гибкого рабочего дня, тогда количество занятых полный рабочий день снизилось более чем на 20 п.п. и составило 61%.

Распределение уровней баланса семья-работа в зависимости от графика занятости и времени прохождения опроса (до начала пандемии и после) представлен на рисунке 6.

Важно заметить, что несмотря на то, что произошли изменения в графиках занятости, существенного влияния на баланс семья-работа введенные меры пока не оказали. Тем не менее, после перехода на удаленный режим работы наблюда-

¹ Мосгорстат назвал среднюю зарплату в Москве на начало 2020 года [Электронный ресурс]: <https://www.rbc.ru/rbcfreenews/5ea3ecf99a79471740e52841> (дата обращения: 12.06.2020).

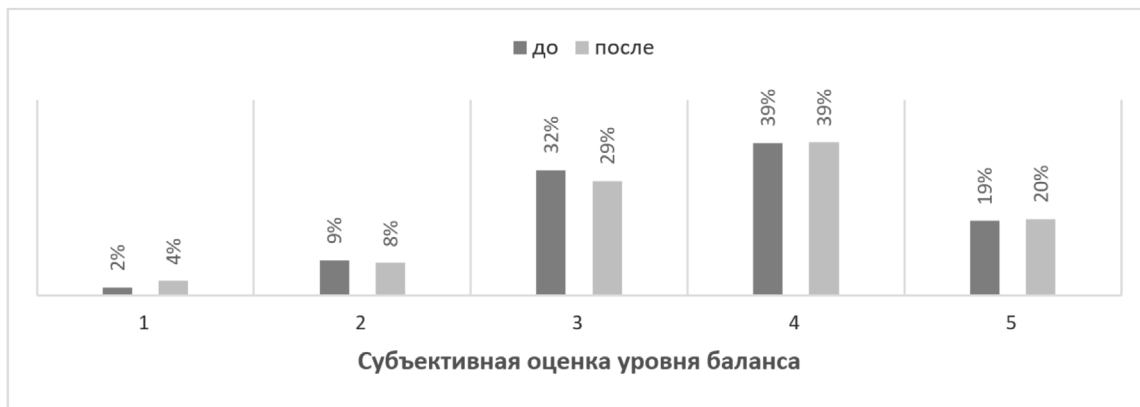


Рисунок 6. Распределение субъективной оценки уровня баланса в зависимости от графика занятости и времени прохождения опроса (до начала пандемии и после)

Figure 6. Distribution of subjective grade of balance level according to employment schedule and date of survey (before pandemic and after pandemic)

ется общее увеличение доли лиц, более удовлетворённых своим равновесием между изучаемыми категориями – с 19% до 20% на уровне 5, скорее всего это связано с тем, что у респондентов появилась возможность больше времени проводить с семьёй.

Однако, изменения в балансах заметны при рассмотрении режимов работы отдельно. Так, на рисунке 7 представлена информация о распределении уровней баланса между семьёй и работой с полным и гибким графиком работы в зависимости от времени прохождения опроса, где (1) – период до введённых мер, (2) – после.

Полученные данные свидетельствуют о том, что, работая полный день в период дистанционной занятости, значительные изменения произошли на уровне баланса 4 – более чем на 13 п.п. снизилось количество удовлетворённых, при этом на 11 п.п. больше людей считают, что они достигли абсолютного равновесия между работой и семьёй. 44% респондентов, занятых с гибким графиком работы, до введения ограничений отвечали, что баланс в их жизни соблюден полностью, однако, начиная с апреля текущего года, эта категория сократилась до 11% (на 33 пп), при этом более 61% опрошенных не вполне удовлетворены соотношением их жизненных сфер (уровень 4), что на 30 п.п. больше, чем в предыдущем периоде. Проведённый анализ позволяет сделать вывод о том, что пандемия коронавируса и ее последствия оказали гораздо более высокое влияние на баланс семья-работа занятых с гибким графиком работы, что оказалось достаточно неожиданным. Это может быть связано с тем, что такой режим деятельности до введения ограничений был выгоден работникам, «для которых занятость не является приоритетом в силу жизненных обстоятельств»

[Бобков В.Н. 2019, 9-20], а существенные экономические изменения негативно могли сказаться на общем уровне дохода семьи, что обусловило снижение в уровне удовлетворённости балансом.

Не менее важным фактором, влияющим на достижение равновесия между семьёй и работой является продолжительность часов работы (Рисунок 8).

На рисунке 8 представлены данные о количестве часов работы респондентов в зависимости от временного периода, где (1) – период до введения ограничений в регионе на работу в офисах, 2 – после. Так, можно заметить, что более 41% занятых работают менее 40 часов в неделю, тогда как в предыдущем периоде доля таких людей составляла лишь 20%. Одновременно с этим, количество занятых свыше 40 часов в неделю заметно снизилось – с 80% до 59%. Результаты опроса подтверждают, что большинство работодателей стремятся минимизировать свои издержки на персонал в условиях коронавируса за счёт снижения часов работы, что, соответственно, приводит и к снижению вознаграждения за труд и согласуется с общей статистикой по региону, а это один из основных элементов КТЖ. С другой стороны, часть рабочих функций в силу объективных причин не может быть выполнена из дома, поэтому количество часов работы снижается, а высвободившееся время может быть использовано для общения с семьёй, что для определённой категории благоприятно сказывается на балансе.

Уровень удовлетворённостью балансом семья-работа наиболее характерен для тех, кто работает от 30 до 40 часов в неделю, а возможность работать из дома, вероятно, даже способствовала большему достижению равновесия: в периоде (1) 50% опрошенных, оценивающих баланс на наивысший уровень, работали от 40 до 50 часов в не-

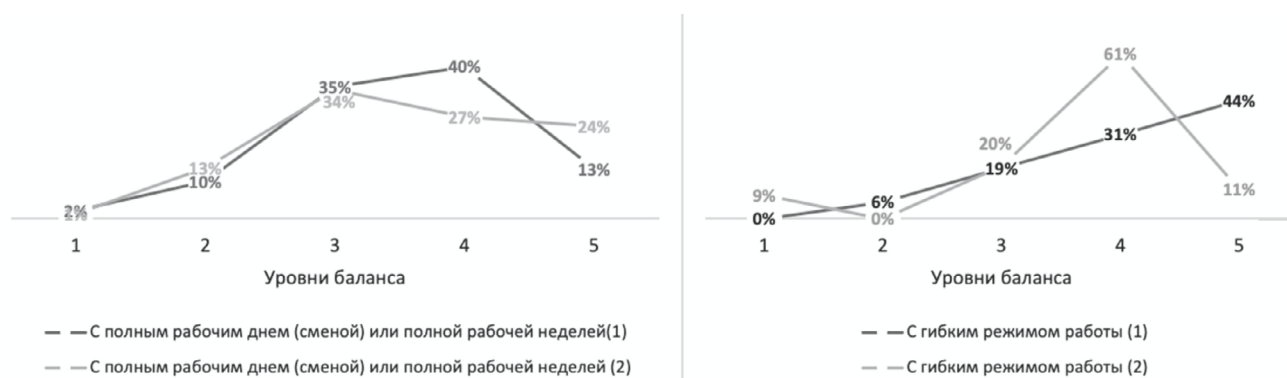


Рисунок 7. Субъективная оценка уровня баланса респондентов с полным и гибким графиком работы в зависимости от времени прохождения опроса, где (1) – период до введённых мер, (2) – после введения мер

Figure 7. Subjective grade of the level of balance of respondents with full or flexible work schedule depending on the time of the survey, where (1) - the period before the measures were introduced, (2) - the period after the measures were introduced

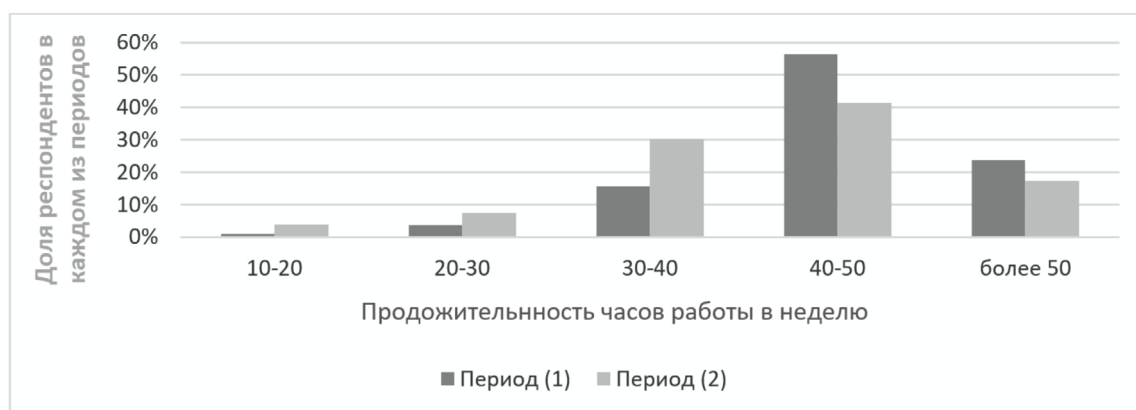


Рисунок 8. Продолжительность часов работы в неделю в зависимости от времени прохождения опроса, где (1) – период до введённых мер, (2) – после введения мер

Figure 8. Duration of working hours per week depending on the time of the survey, where (1) - the period before the measures were introduced, (2) - the period after the measures were introduced

делю, а то время как в периоде (2) – 65% таких респондентов работают от 30 до 40 часов в неделю.

На баланс между семьёй и работой могут влиять не только условия трудовой деятельности и отдельные характеристики семьи и условий жизни респондента. Описательные статистики показывают, что наибольшая доля респондентов, прошедших опрос, состоят в брачных отношениях, разведены, либо никогда не вступали в брак, поэтому именно данную выборку стоит рассматривать при анализе баланса (Рисунок 9).

Представленные данные показывают, что все индивиды, вне зависимости от их семейного положения достаточно высоко оценивают уровень баланса между трудовой деятельностью и семьёй – 31% никогда не вступавших в брак, 40% состоящих в зарегистрированном браке на текущий

момент, и 59% тех, кто разведён ответили, что их равновесие является более чем удовлетворительным (уровень 4). Также, важно отметить, что наилучший баланс наблюдается у лиц, имеющих законного мужа или жену – более 21% респондентов. Такие результаты, вероятно, могут быть объяснены тем, что наличие благополучной семьи и успешной карьеры повышает степень удовлетворённости жизнью и работой в целом, и баланса – в частности.

Однако семья может быть представлена не только парой, состоящих в брачных отношениях, но и, например, индивидом, без мужа или жены, имеющим одного ребёнка или нескольких детей. Распределение уровней лучших уровней баланса семья-работа (4 и 5) в зависимости от количества детей представлено на рисунке 10.

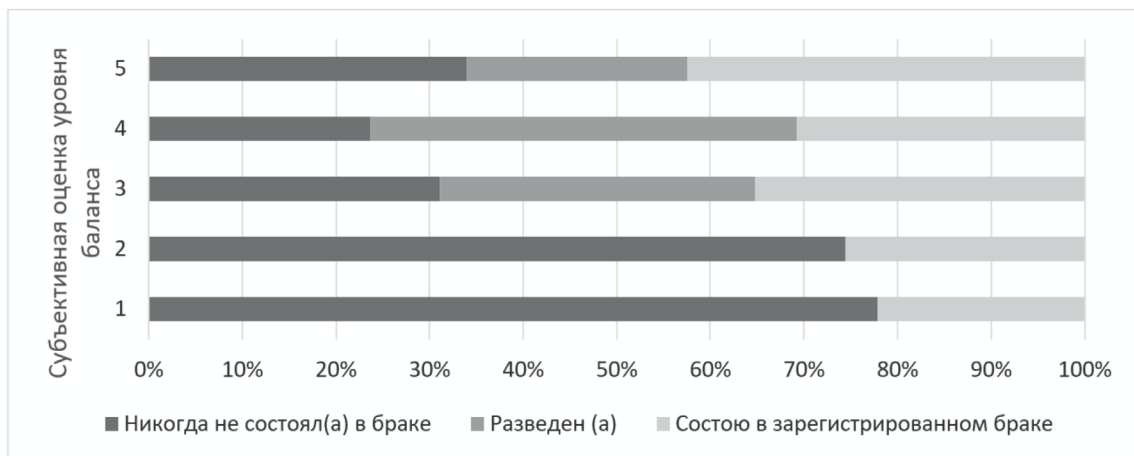


Рисунок 9. Субъективная оценка уровня баланса респондентов в зависимости от семейного положения

Figure 9. Subjective grade of respondents' balance according to marital status



Рисунок 10. Субъективная оценка уровня баланса респондентов в зависимости от количества детей

Figure 10. Subjective grade of respondents' balances according to number of children

Результаты исследования показывают, что практически во всех семьях, где есть дети, наблюдается высокий уровень баланса изучаемых жизненных сфер среди занятых родителей, также, как и у лиц, не имеющих детей вовсе. Однако, незначительная часть опрошенных имела более 3-х детей, но все они единогласно ответили, что сбалансированность между работой и семьёй является вполне удовлетворительной для них. Таким образом, в полной семье наличие двух детей не препятствует достижению баланса. Важно отметить, что в период пандемии удовлетворённость равновесием даже увеличилась среди семей с двумя детьми, а у лиц с одним и тремя детьми – баланс сместился в худшую сторону.

Отдельная группа занятых, в составе своих семей имеют только родственников, проживающих с ними в одном помещении или состоят в незарегистрированном браке, что составляет почти 21% от всех респондентов, прошедших опрос. Ана-

лиз результатов обследования показал, что более 20% из них считают, что достигли абсолютного баланса между изучаемыми сферами, 35% – оценили равновесие на вполне приемлемом уровне, 16% – удовлетворены количеством своей работы и составом семьи, а оставшиеся 28% респондентов оценили свой баланс на минимальных уровнях. Результаты опроса свидетельствуют о том, что среди тех, кто не имеет брачных отношений или детей, более четверти – наименее удовлетворённых балансом между семьёй и работой.

Результаты исследования

Проведённое исследование позволило определить основные характеристики занятых, имеющих семью, с наилучшим балансом между трудовой деятельностью и семейной жизнью (Таблица 3).

В современных условиях, достижение баланса между рабочими и семейными функциями в большей степени доступно женщине с высшим

Таблица 3

Основные характеристики занятых, имеющих семью, с наилучшим балансом

Table 3

Basic characteristics of employed persons having a family with the best balance

	Наилучший баланс семья-работа (уровень 5)
Пол	Женщина
Уровень образования	Высшее
Возраст	35-39 лет
Зарботная плата в месяц	От 50 до 100 тыс. рублей
График работы	Полный рабочий день
Семейное положение	Состоит в браке
Количество детей	2

образованием в возрасте от 35 до 39 лет, состоящей в браке и имеющей двоих детей, работающей в режиме полного рабочего дня с заработной платой в интервале от 50 до 100 тысяч рублей.

Интересным оказался тот факт, что занятые в режиме гибкого графика с введением самоизоляции стали оценивать свой баланс хуже, хотя казалось бы, что на них изменение режима работы повлияет меньше, для выяснения причин данного феномена было бы интересно провести дополнительное исследование.

Созданию благоприятных условий для достижения баланса по мнению респондентов могло бы способствовать: близкое расположение работы от дома, наличие возможностей для «гибкого» рабочего места и графика работы, возможность бесконфликтного больничного и выбора дней отпуска, а также введение ограничений на работу (звонки по телефону, взаимодействие по почте и т.д.) во вне рабочее время.

Выводы

В условиях преодоления последствий кризиса в нашей стране реализуются дополнительные меры поддержки большинства участников рынка труда, а также лиц с семейными обязательствами. Среди таких мер можно выделить такие, как: увеличение минимального размера оплаты труда, упрощённая форма получения больничного, организация временной занятости, продление социальных пособий, введение дополнительных пособий семьям с детьми,

единовременные выплаты на детей, каникулы по потребительским кредитам и ипотеке, кредиты для малого и среднего бизнеса, отсрочка арендных платежей и другие¹. По мнению авторов, реализуемый государством комплекс мер призван способствовать стабилизации уровня качества трудовой жизни, в частности, и баланса между семьёй и работой, в целом. Наряду с этим, следует отметить, что стабилизация, а затем сокращение заболеваемости коронавирусом обеспечат условия для преодоления спровоцированного им экономического кризиса, при этом восстановление нормального режима жизни и работы должно будет осуществляться уже на новом уровне, когда расширившиеся возможности дистанционной занятости будут способствовать повышению КТЖ и балансу семья-работа.

Благодарности и финансирование

Авторы благодарят Российский фонд фундаментальных исследований (РФФИ) за поддержку исследования. Работа выполнена при финансовой поддержке РФФИ, проект №18-010-00686.

Acknowledgements

The authors would like to thank the Russian Foundation for Basic Research (RFFI) for supporting the study. The work was carried out with the financial support of RFFI, project No. 18-010-00686.

¹ План преодоления экономических последствий новой коронавирусной инфекции Правительства РФ [Электронный ресурс]: <http://government.ru/static/main/GOV-COVID-HELP3.html> (дата обращения: 13.06.2020).

Список литературы

Алёшина А.Б. Категория «качество трудовой жизни»: история развития и перспективы использования. Российский рынок труда глазами молодых учёных: Сборник избранных статей. 2017. С. 12-19.

References

Aleshina A.B. Kategoriya «kachestvo trudovoj zhizni»: istoriya razvitiya i perspektivy ispol'zovaniya [Category «quality of working life»: development history and prospects of use]. Rossijskij rynek truda glazami molodyh uchenyh: Sbornik

- Алёшина А.Б., Бурак И.Д. Дополнительное профессиональное образование как фактор повышения качества трудовой жизни // Экономика и предпринимательство. 2020. № 3 (116). С. 1133-1136.
- Бобков В.Н., Бобков Н.В. Неформальная занятость: идентификация и векторы преобразования. Дискурс на 14-ой ежегодной Международной конференции Европейской сети мониторинга регионального и местного рынка труда (EN RLMM) (г. Москва, 3–4 октября 2019 г.) // Уровень жизни населения регионов России. 2019. Том 15. № 4. С. 9-20. DOI: 10.24411/1999-9836-2019-10078
- Жолудева В.В., Мельниченко Н.Ф. Статистическая оценка качества трудовой жизни работников в Российской Федерации // Статистика и Экономика. 2018. Т. 15. № 4. С. 42-51. DOI: 10.21686/2500-3925-2018-4-42-5
- Зонова О.В., Нехода Е.В. Качество трудовой жизни в Российской Федерации: измерение и оценка: монография / О.В. Зонова, Е.В. Нехода. М: Общество с ограниченной ответственностью «Экспертно-консалтинговый центр «Профессор», 2017. 232 с.
- Зонова О.В., Нехода Е.В. Методический подход к измерению качества трудовой жизни работников: региональный аспект // Вестник Томского государственного университета. Экономика. 2019. № 46. С. 92-107. DOI: 10.17223/19988648/46/6
- Калабихина И.Е. Измерение временем: новая парадигма социально-демографической политики // Народонаселение. 2020. Т.23. No 2. С. 37-50. DOI:10.19181/population. 2020. 23.2.4
- Миляева Л.Г. Теоретические вопросы и методики комплексного анализа качества трудовой жизни // Социально-трудовые исследования. 2019. № 1 (34). С. 6-18.
- Разумова Т.О., Серпухова М.А. Баланс «семья-работа» в системе управления социально трудовыми отношениями: вопросы теории и практики // Проблемы теории и практики управления. 2020. № 5. С. 15-25.
- Разумова Т.О., Серпухова М.А. Достижение баланса семья-работа в Российской Федерации: теоретические основы и современные тенденции // Научные труды: Институт народнохозяйственного прогнозирования РАН. 2019. С. 401-415. https://doi.org/10.29003/m827.sp_ief_ras2019/401-414
- Рябов В.Б. Разработка методики диагностики субъективного качества трудовой жизни // Институт психологии Российской Академии Наук. Организационная психология и психология труда. 2019. Т. 4. № 1. С. 111-130.
- Сафина Л.М., Валеев Э.Р., Карасик Е.А. Институт занятости в развитии качества трудовой жизни // Экономические науки. 2019. № 181. С. 306-309. DOI: 10.14451/1.181.306
- Филиппова К.В. Качество трудовой жизни: трактовки и подходы // Международный журнал гуманитарных и естественных наук. 2020. № 43. С. 156-158. DOI: 10.24411/2500-1000-2020-10416
- Barnett, R., Baruch, G. Women's involvement in multiple roles and psychological distress // J PersSoc Psychology, 1985, No.49, p. 135-145. DOI: 10.1037/0022-3514.49.1.135
- Belsky, J., Perry-Jenkins, M., Crouter, A. The work-family interface and marital change across the transition of parenthood // Journal of family issues, 1985, Vol.6, p. 205-220. DOI: 10.1177/019251385006002004
- Blood, R., Wolfe, D. Husbands and Wives. New York: MacMillan, 1960.
- Cegarra-Leiva, D., Sánchez-Vidal, M., Cegarra-Navarro, J. Understanding the link between work life balance practices and organisational outcomes in SMEs: The mediating effect of a supportive culture. Personnel Review. Personnel Review, 2012, Vol. 41, No.3, p. 359-379.
- Clark, S. Work/family border theory: A new theory of work/family balance, A new theory of work/family balance // Human Relations, 2000, Vol.53, p. 747-770. DOI: 10.1177/0018726700536001
- Frone, M. R. Work-family balance. In J. C. Quick & L. E. Tetrick (Eds.), Handbook of occupational health psychology (p. 143-162). American Psychological Association. 2003. DOI: 10.1037/10474-007
- izbrannyh statej [Russian labor market through the eyes of young scientists: a Collection of selected articles] 2017, p.12-19. (In Russ.).
- Aleshina A.B., Burak I.D. Further professional education as a factor in improving the quality of working life. *Ekonomika i predprinimatel'stvo* 2020. No. 3(116). P. 1133-1136. (In Russ.).
- Bobkov V.N., Bobkov N.V. Informal Employment: Identifying, Place and Role, Vectors of Transformation. A Discourse at the 14th Annual International Conference of the European Network on Regional Labour Market Monitoring (EN RLMM) (Moskva, 3–4 October 2019) [Neformal'naya zanyatost': identifikatsiya i vektory preobrazovaniya. Diskurs na 14-oy ezhegodnoy Mezhdunarodnoy konferentsii Evropeyskoy seti monitoringa regional'nogo i mestnogo rynka truda (EN RLMM) (g. Moskva, 3–4 oktyabrya 2019)]. *Living Standards of the Population in the Regions of Russia*. Vol. 15. No. 4, P.9-20. DOI: 10.24411/1999-9836-2019-10078 (In Russ.).
- Zholudeva V.V., Mel'nichenko N.F. Statistical evaluation of the quality of working life of employees in the Russian Federation. *Statistika i Ekonomika* 2018; (15/4): 42-51. DOI: 10.21686/2500-3925-2018-4-42-51 (In Russ.).
- Zonova O.V., Nekhoda E.V. The quality of working life in the Russian Federation: measurement and assessment: monografiya O.V. Zonova, E.V. Nekhoda. Obshchestvo s ogranichennoj otvetstvennost'yu «Ekspertno-konsaltingovyy centr «Professor» 2017; 232 (In Russ.).
- Zonova O.V., Nekhoda E.V. Methodological Approaches to Measuring the Quality of Employees' Working Life at a Regional Level. *Vestnik Tomskogo gosudarstvennogo universiteta. Ekonomika* 2019. (46): 92-107. DOI: 10.17223/19988648/46/6 (In Russ.).
- Kalabikhina I.E. Measuring by time: a new paradigm of socio-demographic policy. *Population* 2020; (23/2): 37-50. DOI: <https://doi.org/10.19181/population.2020.23.2.4> (In Russ.).
- Milyaeva L.G. Theoretical and methodological approaches and methods of complex analysis of quality of working life. *Social'no-trudovye issledovaniya* 2019. (34): 6-18. (In Russ.).
- Razumova T.O., Serpuhova M.A. Work-life balance in the system of labor relations regulation: theory and practice. *Problemy teorii i praktiki upravleniya* 2020. (5): 15-25. (In Russ.).
- Razumova T.O., Serpuhova M.A. Work-life balance in Russian Federation: theoretical bases and current trends. *Nauchnye trudy: Institut narodnohozyajstvennogo prognozirovaniya RAN* 2019; 401-415. DOI: 10.29003/m827.sp_ief_ras2019/401-414 (In Russ.).
- Ryabov V.B. The development of diagnostic techniques subjective quality of working life. *Institut psikhologii Rossijskoj Akademii Nauk. Organizatsionnaya psihologiya i psihologiya truda* 2019. (4/1): 111-130. (In Russ.).
- Safina L.M., Valeev E.R., Karasik E.A. Institute of employment in developing quality of working life. *Ekonomicheskie nauki* 2019. (181): 306-309. DOI: 10.14451/1.181.306 (In Russ.).
- Filippova K.V. Quality of labor life: training and approaches. *Mezhdunarodnyj zhurnal gumanitarnyh i estestvennyh nauk* 2020. (43): 156-158. DOI: 10.24411/2500-1000-2020-10416 (In Russ.).
- Barnett, R., Baruch, G. Women's involvement in multiple roles and psychological distress. *J PersSoc Psychology* 1985. (49): 135-145. DOI: 10.1037/0022-3514.49.1.135
- Belsky, J., Perry-Jenkins, M., & Crouter, A. The work-family interface and marital change across the transition of parenthood. *Journal of family issues* 1985. (6): 205-220. DOI: 10.1177/019251385006002004
- Blood, R., Wolfe, D. Husbands and Wives. New York: MacMillan 1960.
- Cegarra-Leiva, D., S Sánchez-Vidal, M., Cegarra-Navarro, J. Understanding the link between work life balance practices and organisational outcomes in SMEs: The mediating effect of a supportive culture. *Personnel Review* 2012; 41(3), 359-379. DOI: 10.1108/00483481211212986
- Clark, S. Work/family border theory: A new theory of work/family balance. *Human Relations* 2000; 53(6):747-770. DOI: 10.1177/0018726700536001

- Greenhaus J.H., Beutell N.J. Sources of Conflict between Work and Family Roles. *The Academy of Management Review*, 1985, Vol. 10, No. 1. 76-88. DOI: 10.5465/amr.1985.4277352
- Greenhaus, J., Powell, G. When work and family are allies. A theory of work-family enrichment. *Academy of management review*, 2006, No.31, P. 72-92. DOI: 10.2307/20159186
- Kelly, R., Voydanoff, P. Work/family role strain among employed parents. *Family Relations*, 1985, No.32, p.367-374.
- Lambert, S. Processes linking work and family. A critical review and research agenda. *Human relations*, 1990, vol.43, P. 239-257.
- Marks, S., MacDermid, S. Multiple roles and the self. A theory of role balance. *J Marriage Fam*, 1996, vol.58, p. 417-432.
- Piotrkowski, S. Work-life balance. Organizational strategies for sustainable growth. *HRM review*, 1997, vol.12, p. 33-37
- Schwartz, S. P., Adair, K. C., Bae, J., Rehder, K. J., Shanafelt, T. D., Profit, J., Sexton, J. B. Work-life balance behaviours cluster in work settings and relate to burnout and safety culture: A cross-sectional survey analysis. *BMJ Quality and Safety*, 2019, 28(2), 142-150. DOI: 10.1136/bmjqs-2018-007933
- Shevchuk, A., Krasilnikova, A. The impact of non-standard work schedules on the work-life balance: The case of the European social survey in Russia. *Zhurnal Issledovaniy Sotsial'noi Politiki*, 2019, 17(2), 223-236. DOI: 10.17323/727-0634-2019-17-2-223-236
- Thorntwaite L. Working Time and Work-Family Balance: A Review of Employees' Preferences. *Asia Pacific Journal Of Human Resources*, 2004, 42(2), 166-184. DOI: 10.1177/1038411104045360
- Frone, M. R. (2003). *Work-family balance*. In J. C. Quick & L. E. Tetrick (Eds.), *Handbook of occupational health psychology* (p. 143-162). American Psychological Association. <https://doi.org/10.1037/10474-007>
- Greenhaus J.H., Beutell N.J. Sources of Conflict between Work and Family Roles. *The Academy of Management Review* 1985; (10/1): 76-88. DOI: 10.5465/amr.1985.4277352
- Greenhaus, J., Powell, G. When work and family are allies. A theory of work-family enrichment. *Academy of management review* 2006; (31): 72-92. DOI: 10.2307/20159186
- Kelly, R., Voydanoff, P. Work/family role strain among employed parents. *Family Relations* 1985; (32): 367-374. DOI: 10.2307/583575
- Lambert, S. Processes linking work and family. A critical review and research agenda. *Human relations* 1990; (43): 239-257.
- Marks, S., MacDermid, S. Multiple roles and the self. A theory of role balance. *J Marriage Fam* 1996; (58): 417-432. DOI: 10.2307/353506
- Piotrkowski, S. Work-life balance. Organizational strategies for sustainable growth. *HRM review* 1997; (12):33-37.
- Schwartz, S. P., Adair, K. C., Bae, J., Rehder, K. J., Shanafelt, T. D., Profit, J., Sexton, J. B. Work-life balance behaviours cluster in work settings and relate to burnout and safety culture: A cross-sectional survey analysis. *BMJ Quality and Safety* 2019; 28(2): 142-150. DOI: 10.1136/bmjqs-2018-007933
- Shevchuk, A., Krasilnikova, A. The impact of non-standard work schedules on the work-life balance: The case of the European social survey in Russia. *Zhurnal Issledovaniy Sotsial'noi Politiki* 2019; 17(2): 223-236. DOI: 10.17323/727-0634-2019-17-2-223-236
- Thorntwaite L. Working Time and Work-Family Balance: A Review of Employees' Preferences. *Asia Pacific Journal Of Human Resources* 2004; 42(2): 166-184. DOI: 10.1177/1038411104045360

Заявленный вклад авторов:

Разумова Т.О. – постановка проблемы, разработка концепции статьи, редактирование текста, формулирование выводов исследования.

Алёшина А.Б. – анализ литературы и подходов к изучению категории «качество трудовой жизни», подбор и анализ официальных данных, анализ результатов исследования, формулирование выводов исследования.

Серпухова М.А. – анализ литературы и подходов к изучению категории «баланс семья-работа», сбор, обработка и анализ данных, табличное представление данных, анализ результатов исследования, формулирование выводов исследования.

Authors' declared contribution:

Razumova T.O. – statement of the problem, development of the concept of the article, editorial revision of the text, the formulation of the conclusions of the study.

Aleshina A.B. – analysis of the literature and approaches to the study of the category “quality of working life”, selection and analysis of official data, analysis of research results, formulation of research findings.

Serpukhova M.A. – analysis of the literature and approaches to the study of the category “work-life balance”, data collection, processing and analysis, tabular presentation of data, analysis of research results, formulation of research findings.