

Методические аспекты социологического анализа



DOI 10.19181/snsp.2022.10.4.9287
EDN PYEEND

КРИТЕРИИ ОПРЕДЕЛЕНИЯ МАЛОИМУЩИХ ДОМАШНИХ ХОЗЯЙСТВ: ПРАКТИКА ПОСТРОЕНИЯ И ПЕРСПЕКТИВЫ СОВЕРШЕНСТВОВАНИЯ

А. С. Аброскин¹, Н. А. Аброскина¹

¹Институт прикладных экономических исследований,
РАНХиГС при Президенте Российской Федерации.
119571, Россия, Москва, проспект Вернадского, д.82

Для цитирования: *Аброскин А. С., Аброскина Н. А.* Критерии определения малоимущих домашних хозяйств: практика построения и перспективы совершенствования // Социологическая наука и социальная практика. 2022. Т. 10, № 4. С. 113–131. DOI 10.19181/snsp.2022.10.4.9287. EDN PYEEND

Аннотация. В статье рассмотрены актуальные проблемы методологии построения критериев, используемых при определении малоимущих домашних хозяйств. Цель исследования – уточнение разрабатываемых российской статистикой критериев, основанных на учёте монетарных признаков. Предложенный в исследовании подход к комбинированию монетарных и материальных компонентов позволяет формировать многомерные критерии, отражающие минимально необходимый уровень обеспеченности домашних хозяйств финансовыми и материальными ресурсами, а также ресурсные возможности различных групп домашних хозяйств. Разрабатываемые на его основе оценки также позволяют выявить межгрупповые различия для сформированных по многомерным признакам группам домашних хозяйств.

Апробация предложенного подхода в исследовании осуществлялась на основе данных российской официальной статистики уровня жизни, разрабатываемых в рамках раздела «Доходы, расходы и условия проживания домашних хозяйств». По результатам апробации были выявлены депривационные характеристики децильных доходных групп населения РФ по уровню их обеспеченности жилищными условиями, товарами длительного пользования и ресурсами для улучшения жилищных условий. На основе критериев, разработанных с учётом немонетарных компонентов, в исследовании в составе малоимущих были выделены группы домашних хозяйств со статусом экстремальной, крайней и умеренной бедности, а также группа с повышенными рисками изменения имущественного положения.

В соответствии с расчётными оценками, в 2019 г. ограничения по жилищным условиям и наличию товаров длительного пользования фиксировались во всех децильных группах домашних хозяйств со среднедушевыми денежными доходами до 35 тыс. руб. в месяц. Этот уровень может рассматриваться в качестве критерия, определяющего границу, ниже которой

соответствующие доходные группы домашних хозяйств могут быть отнесены к малоимущим по признаку обеспеченности материальными ресурсами. Статья подготовлена в рамках выполнения научно-исследовательской работы государственного задания РАНХиГС.

Ключевые слова: депривационные характеристики, малоимущие домашние хозяйства, многомерные оценки, немонетарные компоненты, уровень бедности

Введение

Снижение уровня бедности населения является одной из приоритетных стратегических целей социально-экономического развития России. Снижение доли бедного населения к 2030 г. в 2 раза до 6,6% по сравнению с уровнем 2017 г. является ключевым ориентиром реализуемой стратегии. Динамика этого показателя должна обеспечиваться, в первую очередь, за счёт целевой поддержки малоимущих и наиболее уязвимых групп населения и расширения мер поддержки, предоставляемых на основе оценки их нуждаемости¹.

В комплексе эти меры позволят повысить эффективность системы социальной поддержки целевых групп населения и обеспечить выполнение установленных стратегических целей в условиях ресурсных ограничений. К основным недостаткам существующей системы, отмечаемым, в том числе, международными экспертами, которые в разной степени влияют на эффективность реализуемых в её рамках мер, направленных на снижение уровня бедности населения РФ, относятся:

- отсутствие интеграции в рамках единой системы мер, направленных на снижение уровня бедности населения;
- отсутствие в системе приоритетов мер, направленных на оказание социальной помощи малоимущим;
- отсутствие общепризнанных и адаптированных к российской практике методик проверки реальной нуждаемости для выявления малоимущих групп населения;
- недостаточность размеров пособий для изменения имущественного статуса домашних хозяйств и их выхода из состояния бедности;
- при наличии различных программ социальной помощи малоимущим – отсутствие систематизированной информации о правах их участия в соответствующих программах.

Как следствие – отмечаемая на экспертном уровне недостаточная степень адаптации российской системы социальной поддержки малоимущих к кризисным ситуациям в экономике и социальной сфере [1].

¹ Указ Президента Российской Федерации от 21.07.2020. № 474 «О национальных целях развития Российской Федерации на период до 2030 года» // Гарант :[сайт]. URL: <https://base.garant.ru/74404210/> (дата обращения: 25.03.2022).

При признании значительности масштабов общегосударственных расходов на осуществление программ социальной помощи населению РФ, экспертами также отмечается низкая эффективность программ, непосредственно ориентированных на оказание помощи его малоимущим группам. В частности, по оценкам экспертов Всемирного банка, в период до введения ограничений, связанных с распространением новой коронавирусной инфекции (COVID-19), на долю малоимущего населения приходилось только около 10% от всех выплат, осуществляемых в рамках системы государственной социальной помощи. Ее размеры также были недостаточными для изменения статуса малоимущих, у которых после её получения сохранялся дефицит доходов, оцениваемый в среднем на уровне 20% от величины установленной черты бедности [6].

При многоаспектности исследуемой проблематики вопросы повышения степени адресности социальной помощи малоимущим в РФ относятся к наименее изученным, а существующая практика её оказания относится только к отдельным социально-демографическим группам населения, сформированным без учета их реальной нуждаемости. При этом аспекты, связанные с обоснованием устанавливаемых имущественных критериев, выявлением целевых групп и определением приоритетов оказываемой социальной помощи остаются в исследованиях наименее разработанными.

Эти вопросы в статье рассматриваются с позиций совершенствования существующей методологии формирования критериев определения малоимущих семей, основанной, преимущественно, на учёте монетарных признаков. Перспективы её развития в исследовании связываются с разработкой методологических подходов к включению в состав учитываемых характеристик немонетарных компонентов и построением многомерных критериев имущественного положения домашних хозяйств.

Практические аспекты исследования представлены в статье в виде уточнённых критериев определения малоимущих домашних хозяйств и выделения в их составе группы с различным уровнем обеспеченности ресурсными возможностями.

Критерии определения малоимущих семей в российской статистике

Бедность как явление оказывает негативное влияние на базовые социально-экономические показатели: динамику развития экономики, социальные, демографические процессы, состояние рынка труда и др. Особенностью текущего этапа стратегии снижения уровня бедности населения является необходимость оказания социальной помощи домашним хозяйствам с различным финансовым положением и степенью нуждаемости, что определяет особые требования к обеспечению её адресности, выбору приоритетных объектов и оценке ее масштабов. Такой подход позволяет снизить вероятность достижения целевых стратегических

показателей снижения уровня бедности населения РФ по формальным признакам при сохранении существенной дифференциации реального экономического положения малоимущих домашних хозяйств, которая не фиксируется системой монетарных показателей, разрабатываемых российской официальной статистикой. Данный этап представляется более сложным для стратегии и в практическом аспекте из-за необходимости учёта большего числа признаков нуждаемости, которые не должны ограничиваться только денежными доходами.

В российской статистике базовым критерием отнесения домашних хозяйств к группе малоимущих и чертой бедности является величина *прожиточного минимума*. В соответствии с действующей методологией, к малоимущим семьям (малоимущим домашним хозяйствам) относится население с уровнем денежных доходов *ниже величины прожиточного минимума*.

С 2021 г. в России действует новый принцип расчёта величины прожиточного минимума. Декларируемые цели нового подхода – повышение степени надёжности и информативности разрабатываемых оценок, включение их в систему мониторинга достижения национальных целей социально-экономического развития РФ на период до 2030 г., приближение расчётной методики к международным стандартам, в частности к методике построения относительной черты бедности, используемой в статистике стран ЕС и ОЭСР. В настоящее время он проходит стадию апробации, по результатам которой могут быть внесены коррективы в методологию и расчётную схему построения величины прожиточного минимума в России, и принята его окончательная версия.

В отличие от ранее действовавшей версии, новый подход к построению прожиточного минимума фактически полностью *ориентирован на стоимостные показатели*, которые формируются на основе характеристик распределения населения по уровню среднедушевых денежных доходов. В качестве базовой характеристики распределения используется *значение медианы*, которое корректируется с учетом коэффициента (0,442), устанавливаемого на пятилетний период.

В статистике медиана относится к распределительным средним и соответствует значению показателя, фиксируемому в середине ранжированного ряда. В 2021 г. значение прожиточного минимума в целом для РФ в среднедушевом исчислении было установлено на уровне 11653 руб. в месяц, для трудоспособного населения – 12702 руб. (109% от значения в целом по РФ), для детей – 11303 руб. (97%) и для пенсионеров – 10022 руб. (86%). Прожиточный минимум для этого года определялся по скорректированному среднедушевому медианному доходу предыдущего года (для 2021 г. использовались показатели 2019 г. с коэффициентом корректировки 0,442) (рис.1).

В соответствии с новым подходом *величина прожиточного минимума* определяется как минимальная необходимая для обеспечения жизнедеятельности сумма доходов гражданина. Её расчёт осуществляется на основе *медианного среднедушевого дохода*, с которым сопоставляются фиксируемые статистикой среднедушевые денежные доходы.

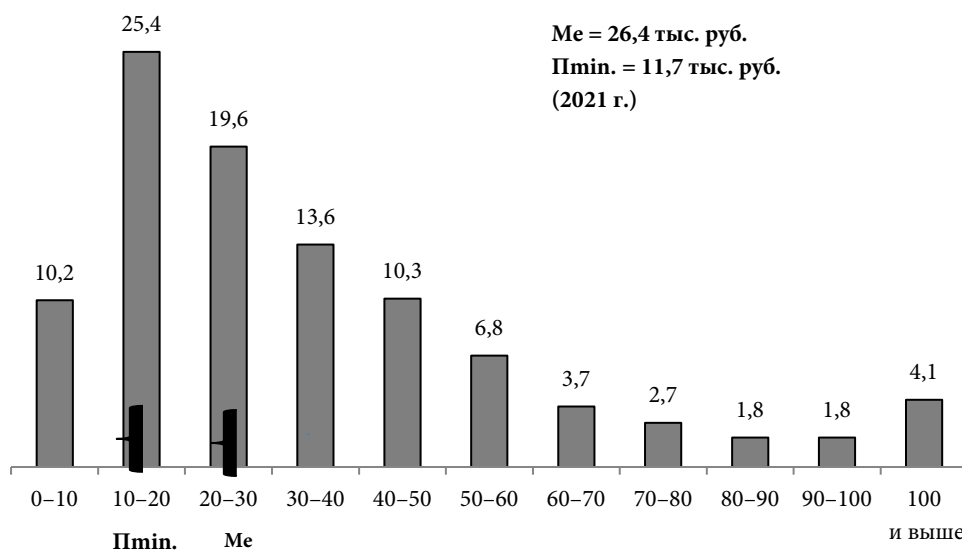


Рис. 1. Распределение населения РФ по величине среднедушевых денежных доходов в 2019 г., %

Источник: составлено авторами на основе данных Росстата о распределении населения по величине среднедушевых денежных доходов и значениях среднего, медианного и модального уровней денежных доходов населения; Bul_Ind_bedn_2013-2020; https://www.gks.ru/free_doc/new_site/population/bednost/tab1/tab-bed1-2-6.htm (дата обращения 01.08.2021)

В методологическом аспекте данный подход является одной из версий построений так называемых *субъективных критериев бедности* (subjective poverty line), широко используемых в настоящее время в международной практике (статистика стран ОЭСР и ЕС). В их основе – статистические методы обработки данных опросов домашних хозяйств и построения функций, формализующих взаимосвязи между денежными доходами и ассоциируемым с этими доходами уровнем благосостояния (welfare function of income – WFI). Методология разработки таких критериев была предложена и апробирована еще в 1970-х гг. голландскими статистиками. Предложенная ими, так называемая Лейденская черта бедности (Leyden poverty line – LPL), основывалась на данных опросов населения с использованием порядковых шкал, устанавливающих соответствие между доходами и субъективными представлениями о достаточности их уровней для удовлетворения минимальных потребностей домашних хозяйств. Известный как Лейденский, данный подход основан на предположении, что каждый респондент вне зависимости от характеристик домашних хозяйств, которые он представляет, может оценивать уровень доходов в целом и свой персональный доход после налоговых вычетов в вербальных терминах с возможностями их последующей трансформации в числовые показатели [2].

Другая отмечаемая экспертами особенность нового подхода связана с выбором показателя доходов, который бы наиболее адекватно отражал реальный уровень благосостояния домашних хозяйств. В системе разрабатываемых статистических

показателей, по мнению экспертов, наиболее адекватной оценкой ресурсной базы домашних хозяйств, является *нетто-показатель скорректированных располагаемых доходов*. В его составе дополнительно учтены получаемые домашними хозяйствами *социальные трансферты в натуральной форме* в виде индивидуальных нерыночных услуг (услуги сфер здравоохранения, образования и др.).

Для российской статистики построение их стоимостных оценок остаётся традиционно проблемным аспектом методологии и выбора наиболее адекватных подходов к учёту соответствующих компонентов. К дополнительным факторам, влияющим на корректность разрабатываемых оценок доходов домашних хозяйств, относятся и проблемы учёта и измерения масштабов *теневой и неформальной деятельности* в экономике, которые, по официальным оценкам, в РФ составляют 15–16%, а по оценкам международных экспертов – более 40% от ВВП. При этом недоучёт по компоненту доходов в виде оплаты труда наёмных работников относительно официально регистрируемых показателей, например, в 2018 г. в РФ оценивался экспертами на уровне 39%, а доходов в коммерческом секторе – 34% [4].

Обоснованность разрабатываемых критериев и корректность аналитических выводов при новом подходе к расчёту величины прожиточного минимума повышается при учёте свойств медианы, используемой в качестве базовой характеристики распределения доходов населения. Как позиционная характеристика распределения в отличие, например, от средней арифметической, медиана в меньшей степени подвержена влиянию экстремальных значений и может быть малоинформативной при изменениях форм распределения (в частности, в их так называемых «хвостовых» частях). При определённых условиях даже существенные изменения доходов населения могут не влиять на положение медианы в распределении и не отражаться показателями динамики уровня бедности. Например, реализация концепции универсального базового дохода (УБД) и обеспечение эквивалентного роста доходов для всего населения при использовании предлагаемого подхода не окажет влияния на ее значение.

В этой связи целесообразна разработка практических рекомендаций для экспертов, в которых анализируются типичные примеры взаимосвязи изменений характера статистических распределений с качеством формируемых оценок. Наличие таких разработок также позволит обеспечить соблюдение установленных соотношений прожиточного минимума с показателем минимального размера оплаты труда (МРОТ) и соотношений между значениями прожиточного минимума в динамике.

Также требует научного обоснования значение корректировочного коэффициента, определяющего соотношение между медианным среднедушевым доходом и величиной прожиточного минимума. Основной принцип при его установлении – обеспечение соответствия величины прожиточного минимума и его материального эквивалента, соответствующего минимальной модели потребления. Такой подход в целом соответствует существующей международной практике установления критериев бедности на основе гармонизации медианных доходов населения с *минимальными бюджетными стандартами*. В частности,

соответствующие стандарты для различных групп домашних хозяйств в настоящее время разрабатываются в статистике ряда экономически развитых стран (Великобритания, США) на основе оценки их минимально необходимых расходов на продукты питания, оплату жилищных услуг, товары и услуги первой необходимости и др. с учётом текущих рыночных цен.

Вместе с тем, реализация данного подхода предполагает оперативные корректировки устанавливаемых минимальных доходов с учётом изменений потребительских моделей, обусловленных влиянием инфляционных факторов и изменениями структуры конечного потребления. Поэтому для России в текущих, динамично меняющихся социально-экономических условиях, для актуализации величины прожиточного минимума необходим более регулярный пересмотр её соотношения с величиной медианного среднедушевого дохода, которое в соответствии с новым подходом фиксируется на достаточно продолжительном пятилетнем интервале¹.

Депривационный подход к разработке критериев определения малоимущих семей

Ориентация российской статистики при выделении группы малоимущего населения на показатели денежных доходов, несмотря на распространённость такого подхода в международной практике, имеет ряд недостатков, которые снижают информативность разрабатываемых на его основе оценок и ограничивают возможности их применения в соответствующих стратегических разработках. В частности, для монетарного подхода в его версии, используемой в российской практике, характерны следующие особенности:

- условность устанавливаемых границ, определяющих реальный уровень благосостояния населения;
- проблемы выбора и формирования монетарных показателей, используемых при построении соответствующих оценок;
- дихотомический принцип выделения малоимущего населения, не позволяющий выделять в его составе группы, требующие приоритетной адресной помощи;
- условность гипотез, на которых основывается интерпретация полученных оценок.

Эти недостатки потенциально могут оказывать негативное влияние на степень надёжности и достоверности формируемых национальных оценок уровня бедности и выбор целевых групп для оказания адресной социальной помощи. Также в ряде научных исследований фиксируются несоответствия между уровнем денежных доходов домашних хозяйств и их реальным материальным

¹ Федеральный закон от 24.10.1997 г. № 134-ФЗ (ред. от 29.12.2020. с изм. от 06.12.2021) «О прожиточном минимуме в Российской Федерации» // Гарант : [сайт]. URL: <https://base.garant.ru/172780/> (дата обращения: 25.03.2022).

положением, а также уровнем благосостояния. Этим определяется и признание в международной статистике (в частности, в статистике стран ЕС и ОЭСР) более перспективным использование для выявления соответствующих целевых групп *многомерных критериев*, при построении которых кроме денежных доходов учитываются и немонетарные компоненты, к которым относятся, в том числе располагаемые домашними хозяйствами материальные ресурсы в виде жилья, производственных активов, товаров длительного пользования и др. В расширенных вариантах состав немонетарных признаков дополняется компонентами, характеризующими степень включённости населения *в социальные процессы*.

Наличие у домашних хозяйств ресурсных ограничений, которые в международной статистике определяются как депривации, связывается с отсутствием возможностей удовлетворения их минимальных потребностей. На учёте таких ограничений основывается классический *депривационный подход*, широко используемый в настоящее время в международной практике при измерениях уровня и динамики уровня бедности населения. В соответствии с данным подходом, к категории бедных относится население, уровень жизни которого существенно отличается от преобладающих в конкретном обществе или общественных группах стандартов. Наличие отклонений от стандартов, как правило, выявляется на основе экспертных методов или специально организуемых опросов [5].

Депривационный подход к построению критериев бедности может рассматриваться как универсальный в контексте возможностей учёта практически всех видов ресурсных ограничений (денежных, материальных, участия в социальных процессах и др.) домашних хозяйств. Эти особенности депривационного подхода позволяют учитывать при построении соответствующих критериев ресурсы, которые не отражены в оценках монетарной бедности и которые могут быть использованы домашними хозяйствами как дополнительные средства, обеспечивающие достижение принятых стандартов уровня жизни. Данный тезис, в частности, относится к домашним хозяйствам, которые располагают сбережениями, капиталом в виде активов и т. д. Существует также и другая группа ресурсов домашних хозяйств, которые могут влиять на уровень жизни и которые непосредственно или косвенно связаны с их текущим материальным благосостоянием – наличие образования, уровень социализации, наличие доступа к кредитным ресурсам, семейные отношения и т. д.

Построение критериев многомерной депривации предполагает на начальном этапе решение методологических задач, связанных с определением перечня учитываемых ограничительных характеристик. Наиболее распространённым подходом к отбору депривационных признаков в международной практике является выбор видов ресурсов из их общего перечня, *фиксируемого у большей части населения*. Соответственно, их отсутствие у конкретных домашних хозяйств должно интерпретироваться как признак депривации.

Примером построения таких критериев с учетом немонетарных признаков являются разработки, реализованные в рамках статистики ЕС. Сформированная на этапе отбора депривационных признаков экспертами Европейского статистического управления (Евростат) система общих для стран ЕС признаков бедности включает блоки:

- *экономических ограничений* в виде недостаточности ресурсов для осуществления выплат по ипотеке, оплаты коммунальных услуг, аренды, потребительских кредитов, регулярного потребления отдельных видов продуктов и услуг и др.;
- ограничений по *товарам длительного пользования* — при недостаточности ресурсов для приобретения отдельных видов потребительских товаров;
- ограничений по *жилищным условиям* — в виде неудовлетворительного состояния жилых помещений, недостаточного освещения в жилищах, отсутствия сантехнических условий и др.

Эти характеристики определяются на основе результатов проводимых регулярных обследований — данных европейской панели домашних хозяйств (European Community Household Panel — ECHP) и данных статистики доходов и условий жизни населения стран ЕС [3].

В целом для текущего этапа развития методологической базы измерений уровня бедности населения в международной статистике характерно отсутствие общепризнанных универсальных подходов к построению многомерных депривационных критериев. Их выбор в основном зависит от гипотез о влиянии различных видов материальных ресурсов на уровень благосостояния населения, а также от особенностей информационной базы, разрабатываемой в рамках национальной статистики.

Особенности построения депривационных критериев в российской практике

В исследовании при построении многомерных критериев для определения малоимущего населения и выделения в его составе групп с различными ограничительными характеристиками использовался наиболее распространённый в международной практике *депривационный подход*. Объектом оценки ресурсных ограничений являлись комбинации денежных доходов и материальных компонентов ресурсной обеспеченности домашних хозяйств.

В российской статистике уровня жизни населения показатели материальных компонентов ресурсной обеспеченности домашних хозяйств представлены только отдельными характеристиками *жилищных условий* и показателями обеспеченности отдельными видами *товаров длительного пользования*. Эти ограничения являлись определяющими и при выборе методических подходов к построению соответствующих комбинированных критериев.

На предварительном этапе данные официальной статистики о распределении населения РФ по величине среднедушевых денежных доходов приводились к формату, соответствующему *децильным группам*, для которых в статистике уровня жизни разрабатываются основные показатели немонетарных деприваций (табл. 1).

На основе данных Росстата также формировалась система показателей, характеризующих депривационные признаки домашних хозяйств по располагаемым ресурсам в виде *жилищных условий и товаров длительного пользования (ТДП)*.

Таблица 1

**Распределение населения РФ по децильным группам
по величине среднедушевых денежных доходов в 2019 г., %**

Децильные группы	1	2	3	4	5	6	7	8	9	10
Денежные доходы (тыс. руб./мес.)	0–10	10–14	14–18	18–23	23–27	27–35	35–41	41–52	52–74	Свыше 74

Источник: составлено авторами на основе данных Росстата о распределении населения по величине среднедушевых денежных доходов; Bul_Ind_bedn_2013-2020 (дата обращения 01.08.2021)

В состав *первой группы* были включены показатели доли населения в отдельных децильных доходных группах населения со следующими характеристиками жилищных условий:

- размером общей площади жилища, в среднем на проживающего (кв.м.);
- размером общей (полезной) площади жилища до 9 кв.м. в среднем на проживающего (в %);
- наличием стеснённости по числу комнат (в %);
- фиксацией жилищных условий как плохих и очень плохих (в %);
- фиксацией отсутствия возможностей улучшения жилищных условий (в %).

В состав *второй группы* включены показатели, характеризующие наличие у населения, относящегося к различным децильным группам, отдельных видов бытовой техники, телерадиоаппаратуры и транспортных средств, в среднем на 100 домохозяйств (ед.):

- кофемашин;
- посудомоечных машин;
- кондиционеров;
- портативных компьютеров (ноутбуков, планшетов, iPad);
- легковых автомобилей.

Комбинации этих показателей с показателями среднедушевых денежных доходов населения в целом для РФ в 2019 г. представлены в таблицах 2 и 3.

При установлении значений критериев для определения малоимущих домашних хозяйств и выделения в её составе групп с различными ограничительными характеристиками в НИР использовался принятый в международной статистике подход, основанный на анализе закономерностей их изменений в зависимости от уровня среднедушевых денежных доходов домашних хозяйств. Обеспеченность домашних хозяйств материальными ресурсами определялись на основе оценки *числа депривационных признаков*, фиксируемых в их децильных группах.

При отсутствии более детализированной статистики в качестве значений критериев, определяющих наличие или отсутствие ограничений по отдельным видам материальных ресурсов в выделенных доходных группах домашних хозяйств, в исследовании использовались *усреднённые оценки* степени их обеспеченности отдельными компонентами из представленного перечня. Такой

подход в принципе соответствует признанию средних значений показателей обеспеченности домашних хозяйств жилищными условиями и ТДП на уровне общепринятых стандартов. Соответственно, отклонения от средних значений показателей обеспеченности домашних хозяйств по жилищным условиям и отдельным видам ТДП фиксировались как *признаки деприваций*.

Таблица 2

**Обеспеченность децильных групп населения РФ жилищными условиями,
% от численности групп, 2014–2019 гг.**

Децильные группы	1	2	3	4	5	6	7	8	9	10
Депривационные признаки										
Размер общей площади жилища, в среднем на проживающего, кв.м.	16,1	19,1	20,4	21,9	23,1	23,6	24,0	25,4	28,9	28,2
С размером общей (полезной) площади жилища в среднем на проживающего до 9,0 кв. м, в %.	10,3	4,0	3,6	1,4	1,5	0,7	0,6	0,6	0,4	1,5
Фиксация стеснённости по числу комнат, в %*	15,4	11,7	9,9	11,0	9,4	11,3	9,5	6,6	4,6	6,1
Оценка жилищных условий как плохих и очень плохих, в % *)	9,1	7,8	6,2	7,3	6,8	8,5	4,3	7,1	4,0	3,6
Отсутствие возможностей улучшить свои жилищные условия, в %**)	5,7	4,2	3,6	2,8	4,1	6,1	2,8	2,7	0,8	0,9

* данные за 2014 г.

** В формулировке «не собирающихся улучшить свои жилищные условия из-за отсутствия права встать на учёт по улучшению жилищных условий и других возможностей»

Источник: составлено авторами на основе данных Росстата об условиях проживания домашних хозяйств (жилищные условия); <https://rosstat.gov.ru/folder/13397> (дата обращения 01.08.2021)

Таблица 3

**Обеспеченность децильных групп населения РФ товарами длительного пользования
(2019 г., ед. на 100 домохозяйств)**

Децильные группы	1	2	3	4	5	6	7	8	9	10
Наличие ТДП										
Кофемашина	3	4	5	5	7	8	12	14	17	31
Посудомоечная машина	2	4	4	5	8	10	15	17	18	30
Кондиционер	12	16	19	21	21	23	26	30	35	43
Портативный компьютер (ноутбук, планшет, iPad)	49	54	60	57	68	77	86	94	93	114
Легковой автомобиль	38	48	46	50	55	58	64	73	70	81

Источник: составлено авторами на основе данных Росстата об условиях проживания домашних хозяйств за 2019 г. (товары длительного пользования); <https://rosstat.gov.ru/folder/13397> (дата обращения 01.08.2021)

Оценки общих материальных ограничений для отдельных групп домашних хозяйств определялись в виде суммы фиксируемых депривационных признаков (таблица 4).

Таблица 4

Расчетные оценки депривационных характеристик децильных групп домашних хозяйств*

Децильные группы	1	2	3	4	5	6	7	8	9	10
Депривационные признаки										
Размер общей жилой площади в среднем на одного проживающего	+	+	+	+	-	-	-	-	-	-
Размер общей (полезной) площади жилища в среднем на одного проживающего до 9 кв.м.	+	+	+	-	-	-	-	-	-	-
Стесненность по числу комнат	+	+	+	+	-	+	-	-	-	-
Неудовлетворительные жилищные условия	+	-	-	+	-	+	-	+	-	-
Отсутствие возможностей улучшения жилищных условий	+	+	+	-	-	+	-	-	-	-
Отсутствие ТДП										
Кофемашины	+	+	+	+	+	+	-	-	-	-
Посудомоечной машины	+	+	+	+	+	+	-	-	-	-
Кондиционера	+	+	+	+	+	+	-	-	-	-
Портативного компьютера (ноутбука, планшета, iPad)	+	+	+	+	+	-	-	-	-	-
Легкового автомобиля	+	+	+	+	+	-	-	-	-	-
Суммарная оценка депривационных признаков	10	9	9	8	5	6	-	-	-	-

* Знаки соответствуют наличию (+) или отсутствию (-) деприваций по жилищным условиям и наличию ТДП.

Источник: составлено авторами на основе данных Росстата об условиях проживания домашних хозяйств за 2019 г. <https://rosstat.gov.ru/folder/13397> (дата обращения 01.08.2021)

Как следует из приведённых данных, ограничения по жилищным условиям и наличию ТДП фиксируются до 7 децильной группы и охватывают все группы домашних хозяйств со среднедушевыми денежными доходами до 35 тыс. руб. в месяц. Для данной группы общее число фиксируемых депривационных признаков, равное 6, является критерием, определяющим границу, ниже которой соответствующие доходные группы домашних хозяйств могут рассматриваться как малоимущие по признаку обеспеченности материальными ресурсами.

Другой аспект измерений уровня бедности в РФ в исследовании связан с анализом взаимосвязей показателей обеспеченности населения жилищными условиями и товарами длительного пользования и среднедушевых денежных доходов. В основе анализа – гипотеза о равномерном характере тенденции улучшения характеристик материальной обеспеченности по мере роста среднедушевых денежных доходов населения. Отклонения от равномерной траектории в исследовании рассматриваются как признак отсутствия у соответствующих децильных групп ресурсных возможностей (денежных накоплений, имущества, социальных активов и др.) для их улучшения и, соответственно, наличия деприваций по ресурсам.

Принципы оценки ресурсных возможностей отдельных децильных групп населения могут быть проиллюстрированы на примере закономерностей в изменении характеристик их обеспеченности жилищными условиями по мере роста среднедушевых денежных доходов (рис. 2 и рис. 3).

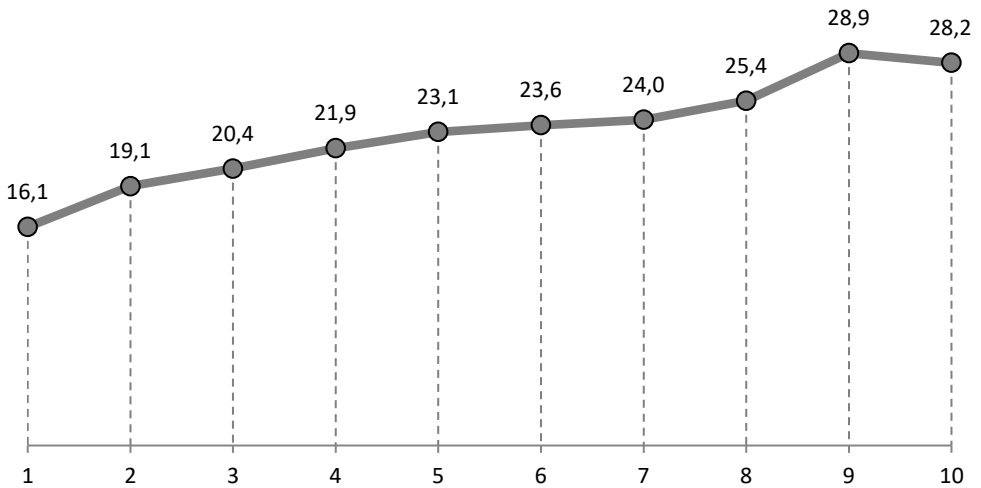


Рис. 2. Обеспеченность населения децильных доходных групп жилищными условиями (2019 г., размер общей площади жилища в среднем на проживающего, кв.м.)

Источник: составлено авторами на основе данных Росстата об условиях проживания домашних хозяйств (жилищные условия); <https://rosstat.gov.ru/folder/13397> (дата обращения 01.08.2021)

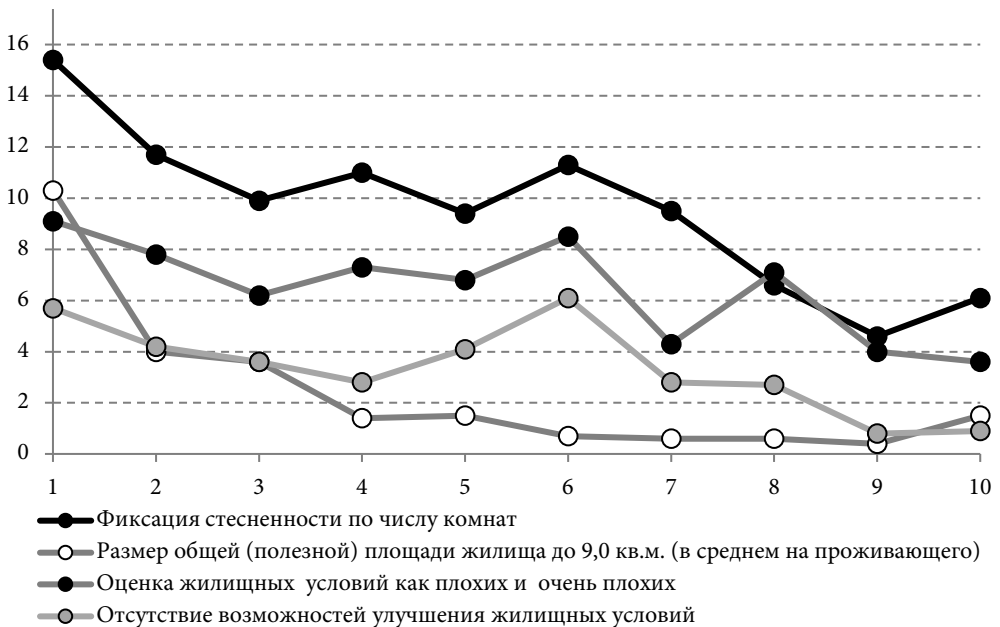


Рис. 3. Обеспеченность населения децильных доходных групп жилищными условиями (2014–2019 гг., доля населения, в % от численности группы)

Источник: составлено авторами на основе данных Росстата об условиях проживания домашних хозяйств (жилищные условия); <https://rosstat.gov.ru/folder/13397>

Как следует из приведённых данных, относительно равномерный характер ресурсных возможностей улучшения жилищных условий по мере роста среднедушевых денежных доходов наблюдался только по показателю *общей площади жилья в среднем на одного проживающего*. По остальным показателям фиксировались отклонения от равномерной траектории:

- по общей (полезной) площади жилища до 9 кв. м в среднем на проживающего – в 1–3 децильных группах;
- по показателю стеснённости по числу комнат – наиболее существенные в 4 и 6 децильных группах;
- по оценкам жилищных условий как плохих и очень плохих – в 4–8 децильных группах с максимальными отклонениями в 4 и 6 группах;
- по фиксации отсутствия возможностей улучшения жилищных условий – в 5–8 децильных группах с максимальным отклонением в 6 группе (рис. 2, 3).

В целом равномерный характер роста ресурсных возможностей населения по приобретению ТДП по мере роста среднедушевых денежных доходов наблюдался практически по всем учитываемым видам товаров с незначительными отклонениями от равномерной траектории по их наиболее дорогостоящим видам – *транспортным средствам и портативным компьютерам*.

В соответствии с предложенной гипотезой, выделяемые группы населения с более ограниченными ресурсными возможностями для улучшения жилищных условий и приобретения ТДП по сравнению с характеристиками смежных децильных групп характеризуются и *более высокими рисками сохранения текущего экономического положения*.

В составе малоимущих в исследовании были выделены группы домашних хозяйств со статусом:

- экстремальной бедности;
- крайней бедности;
- умеренной бедности;
- повышенных рисков изменения имущественного статуса.

При установлении количественных критериев, характеризующих экономическое положение отдельных групп домашних хозяйств, в исследовании использовался распространённый в международной практике подход, основанный на определении доли фиксируемых деприваций в их общей совокупности, с установлением соответствующих групповых критериев на основе эмпирических оценок. Такой подход, в частности, применяется при построении индекса многомерной бедности Программы развития ООН (ПРООН) с установленными критериями отнесения населения к категории крайне бедных (50% от общего числа фиксируемых деприваций), бедных (30 и более %) и находящихся на границе бедности (20–30%). При построении Индекса риска бедности и социальной

исключённости в странах ЕС (ARОPE) и, в частности, его составного индекса материальных деприваций, признаком наличия существенных материальных ограничений для домашних хозяйств и отнесения их к категории бедных являлась недостаточность ресурсов для удовлетворения потребностей не менее чем в 4 из 9 видах, учитываемых при его построении (в версии до 2016 г.) товаров и услуг.

Для первой группы со статусом *экстремальной бедности* характерно наличие максимального числа депривационных признаков по жилищным условиям и ТДП при минимальных возможностях формирования ресурсов, необходимых для достижения средних стандартов. В соответствии с расчётными оценкам к данной группе в 2019 г. относилось около 10% домашних хозяйств со среднедушевыми доходами *ниже 10,0 тыс. руб. в месяц*.

Крайняя бедность фиксировалась во 2–4 группах домашних хозяйств со среднедушевыми доходами в интервале 10,0 – 23,0 тыс. руб. в месяц, в которых фиксировались существенные отклонения от стандартов по большинству учитываемых материальных признаков (8–9 депривационных признаков). По оценкам, доля таких хозяйств в 2019 г. составляла около 30%.

К группе с *умеренной бедностью* относились 5 и 6 децильные группы (20% домашних хозяйств) со среднедушевыми доходами 23,0–27,0 тыс. руб. и 27,0–35,0 тыс. руб. в месяц со средним числом фиксируемых депривационных признаков (5 и 6, соответственно). Характерными для данной группы относительно более высокодоходных групп были большие ресурсные ограничения, связанные с расширением общей (полезной) площади жилища в среднем на одного проживающего (5 децильная группа) и улучшением жилищных условий при фиксируемом отсутствии таких возможностей (6 децильная группа).

Дополнительно в исследовании выделялась 7 децильная группа со среднедушевыми доходами 35,0–41,0 тыс. руб. в месяц, соответствовавшая *средним стандартам по наличию учитываемых материальных объектов*. В данной группе фиксировалась только стеснённость жилищных условий по числу комнат при отсутствии в целом оценок текущих жилищных условий как плохих и очень плохих в отличие от предшествующей (6) децильной группы. Наличие в качестве смежной (6) группы домашних хозяйств с доходами, не обеспечивающими возможности удовлетворения материальных потребностей по более, чем половине из установленных депривационных признаков, позволяет её рассматривать в качестве группы с *повышенными рисками изменения экономического положения* при возможном снижении денежных доходов, непредвиденных обстоятельствах и т. д.

Фактически, начиная только с 8 децильной группы (среднедушевые денежные доходы 41,0–52,0 тыс. руб. в месяц) в изучаемой совокупности домашних хозяйств фиксируются относительно более высокие ресурсные возможности для приобретения статусных материальных объектов (автомобиль, портативный компьютер). Одновременно для данной группы характерны и относительно более высокие требования к жилищным условиям, которые в основном не могут быть удовлетворены из-за отсутствия необходимых ресурсов для их улучшения.

Заключение

Переход с 2021 г. российской статистики к новой схеме расчёта величины прожиточного минимума стал фактически отказом от принципов его согласования с минимальной потребительской корзиной как материальным эквивалентом минимальных среднедушевых денежных доходов. Использование при новом подходе в качестве базовой характеристики распределения денежных доходов населения показателя медианы и установление корректировочного коэффициента без научного обоснования его значения являются факторами, повышающими риски определения малоимущих домашних хозяйств без учета реального уровня их благосостояния. Для России в текущих, динамично меняющихся социально-экономических условиях для актуализации величины прожиточного минимума необходим более регулярный пересмотр её соотношения с величиной медианного среднедушевого дохода. В перспективе при уточнении величин прожиточных минимумов, устанавливаемых для различных социально-демографических групп населения, целесообразно по аналогии с международной практикой ориентироваться на соответствующие минимальные бюджетные стандарты.

Требуется уточнения и используемый в российской статистике при выделении группы малоимущих домашних хозяйств показатель среднедушевых денежных доходов, который отражает только монетарную часть их располагаемых ресурсов. В этом аспекте более перспективным представляется использование нетто-показателя скорректированных располагаемых доходов, в составе которых дополнительно учтены получаемые домашними хозяйствами социальные трансферты в натуральной форме в виде нерыночных товаров и услуг.

Выявленные недостатки используемого в российской статистике монетарного подхода к измерению уровня и динамики уровня бедности актуализируют проблему построения многомерных оценок, позволяющих учитывать другие, в том числе материальные и социальные аспекты данного явления.

Реализованный в исследовании депривационный подход к построению таких оценок для РФ и группировкам домашних хозяйств по комбинации монетарных и материальных признаков их имущественного положения демонстрирует и его более широкие аналитические возможности по сравнению с действующим одномерным подходом. В исследовании в состав депривационных немонетарных компонентов, учитываемых при измерении уровня бедности населения РФ, включались ограничения по жилищным условиям и наличию товаров длительного пользования. В соответствии с полученными оценками, такие ограничения в 2019 г. фиксировались во всех группах домашних хозяйств со среднедушевыми денежными доходами до 35,0 тыс. руб. в месяц. Соответственно, это значение может рассматриваться в качестве многомерного критерия, определяющего границу минимальных доходов для отнесения домашних хозяйств к группе малоимущих.

Полученные в исследовании на основе депривационного подхода оценки являются более информативными по сравнению с разрабатываемой в российской статистике оценкой уровня бедности для общей группы малоимущего

населения без возможностей её детализации и выделения групп, требующих приоритетной адресной помощи. В исследовании в составе малоимущего населения с учётом числа фиксируемых материальных депривационных признаков были определены группы со статусом экстремальной (со среднедушевыми доходами ниже 10,0 тыс. руб. в месяц), крайней (9,8–23,0 тыс. руб.) и умеренной (23,0–35,0 тыс. руб.) бедности. Дополнительно в исследовании выделялась децильная группа со среднедушевыми доходами 35,0–41,0 тыс. руб. в месяц, соответствовавшая средним стандартам по наличию учитываемых материальных объектов. Данная группа также характеризовалась повышенными рисками изменения имущественного положения при возможном снижении денежных доходов, непредвиденных обстоятельствах и т. д.

Выделение в исследовании в составе малоимущего населения групп с различными характеристиками позволяет дифференцировать домашние хозяйства в зависимости от особенностей их имущественного положения и на этой основе обеспечивать адресность оказываемой социальной помощи населению по её видам и масштабам.

В целом перспективы повышения эффективности системы социальной помощи малоимущим группам населения в российской статистике связаны с развитием методологии построения многомерных оценок уровня бедности, расширением состава учитываемых её материальных и социальных признаков, что обеспечивается при условии развития соответствующей информационной базы. Параллельно могут развиваться и другие подходы, позволяющие комбинировать показатели денежных доходов с компонентами в виде сбережений, финансовых, материальных активов и имущества домашних хозяйств, и на основе разрабатываемых оценок уточнять реальный уровень их благосостояния.

Список литературы

1. Темпы восстановления экономики в России ускоряются. Доклад об экономике России. Вып. 45 / А. Санга, О. Емельянова [и др.] ; отв. ред. К. Пал; Группа Всемирного банка. Вашингтон : Группа Всемирного банка, 2021. 88 с.
2. Flik R. Subjective poverty line definition / R. Flik, B. Praag // *De Economist*. 1991. Vol. 139, № 3. P. 311–330. DOI 10.1007/BF01423569.
3. Income and Living Conditions in Europe // Eurostat : [сайт]. December 2010. URL: <https://ec.europa.eu/eurostat/documents/2995521/5042098/3-13122010-AP-EN.PDF/a719e355-2003-4fb3-97a0-c18786f12e9d>. (дата обращения: 01.08.2021).
4. Putnins T. J. Shadow Economy Index for Russia 2017–2018 / T. J. Putnins, A. Sauka. Riga : CSB, 2020. 35 p.
5. Townsend P. Poverty in the United Kingdom. London : Allen Lane and Penguin Books, 1979. 1216 p.
6. Russian Federation Strengthening Social Protection / R. Yemtsov, A. Posarac, M. Nagernyak, I. Albegova. Washington : WBG, 2019. 49 p.

СВЕДЕНИЯ ОБ АВТОРАХ

Аброскин Александр Сергеевич – доктор экономических наук, доцент, ведущий научный сотрудник, Институт прикладных экономических исследований, РАНХиГС при Президенте Российской Федерации, Москва, Россия.

E-mail: abroskin@ranepa.ru

AuthorID РИНЦ: 253707

Аброскина Наталья Александровна – научный сотрудник, Институт прикладных экономических исследований, РАНХиГС при Президенте Российской Федерации, Москва, Россия.

E-mail: abroskina-na@ranepa.ru, natashaa@inbox.ru

AuthorID РИНЦ: 859287

Дата поступления в редакцию: 10.08.2022. Принята к печати: 28.10.2022.

DOI 10.19181/snsp.2022.10.4.9287

Criteria for Determining Low-Income Households: Building Practices and Prospects for Improvement

Alexander A. Abroskin¹, Natalia A. Abroskina¹

¹ Russian Presidential Academy of National Economy and Public Administration. 119571, Russia, Moscow, Prospect Vernadskogo, 82

For citation: Abroskin A. A., Abroskina N. A. (2022). Criteria for determining low-income households: building practices and prospects for improvement. *Sociologicheskaja nauka I social'naja praktika*. Vol. 10, № 4. P. 113–131. DOI 10.19181/snsp.2022.10.4.9287

Abstract. The article considers the actual problems of the methodology for constructing criteria used in determining low-income households. The purpose of the research is to clarify the criteria developed by Russian statistics based on the accounting of monetary features. The approach proposed in the research to combining monetary and material components allows forming multidimensional criteria reflecting the minimum required level of household provision with financial and material resources, as well as resource capabilities of various household groups. The estimates developed on its basis also make it possible to identify intergroup differences for household groups formed according to multidimensional characteristics. The approbation of the proposed approach in the research was carried out on the basis of the data from the Russian official statistics of living standards, developed under the section «Income, expenses and living conditions of households». According to the approbation results, the deprivation characteristics of the decile income groups of the Russian population were revealed by the level of their provision with housing conditions, durable goods and resources for improving housing conditions. On the basis of criteria developed taking into account non-monetary components, in the low-income households the research identified groups with the status of extreme, desperate and moderate poverty, as well as a group with increased risks of changes in property status. According to the estimates, in 2019 restrictions on housing conditions and the availability of durable goods were fixed in all decile groups of households with per capita monetary incomes up to 35 thousand. rub. per month. This level can be considered as a criterion determining the boundary below which the corresponding income groups of households can be classified as poor on the basis of material resources.

Keywords: deprivation characteristics, low-income households, multidimensional estimates, non-monetary components, poverty level

REFERENCES

1. 45 *Doklad ob ekonomike Rossii. Ekonomicheskaya effektivnost' sistem social'nogo obespecheniya* [45 Report on the Russian economy. Economic efficiency of social security systems] // Gruppya Vsemirnogo banka [World Bank Group]. 2021. P. 52–56. (In Russ.).
2. Flik R., Praag B. (1991) Subjective poverty line definition. *De Economist*. P. 312–315.
3. *Income and Living Conditions in Europe*. 2010. Eurostat. P. 135–136.
4. Putnins T. J., Sauka A. (2020) *Shadow Economy Index for Russia 2017–2018*. CSB. 3 p.
5. Townsend P. (1979) *Poverty in the United Kingdom*, London, Allen Lane and Penguin Books. 31 p., P. 46–47.
6. Yemtsov R., Posarac A., Nagernyak M., Albegova I. (2019) *Russian Federation Strengthening Social Protection*. WB. 9, 21, 24 pp.

INFORMATION ABOUT THE AUTHORS

Abroskin Alexander Sergeevich, Doctor of Economy, Associate Professor. Leading Researcher, Russian Presidential Academy of National Economy and Public Administration, Moscow, Russia.

E-mail: abroskin@ranepa.ru

ORCID ID: 0000-0002-8939-5154

ResearcherID: N-8958-2018

Abroskina Natalia Alexandrovna, Researcher, Russian Presidential Academy of National Economy and Public Administration, Moscow, Russia.

E-mail: abroskina-na@ranepa.ru, natashaa@inbox.ru

ORCID ID: 0000-0002-3019-9183

ResearcherID: L-5041-2016

The article was submitted on August 10, 2022. Accepted on October 28, 2022.