

А. В. Мозговая

ИДЕНТИФИКАЦИЯ, ОЦЕНКА И АДАПТАЦИЯ К РИСКУ В УСЛОВИЯХ НЕОПРЕДЕЛЁННОСТИ

DOI: 10.19181/snsp.2019.7.4.6808

Мозговая Алла Викторовна — кандидат философских наук, ведущий научный сотрудник, Институт социологии ФНИСЦ РАН. 117218, Россия, Москва, ул. Кржижановского, 24/35, корп. 5

E-mail: mozgovai@yandex.ru

AuthorID РИНЦ: 71630

Для цитирования: Мозговая А. В. Идентификация, оценка и адаптация к риску в условиях неопределённости // Социологическая наука и социальная практика. 2019. № 4. С. 154–168. DOI: 10.19181/snsp.2019.7.4.6808

Аннотация. Статья посвящена актуальной проблеме эмпирической социологии риска — идентификации и оценке риска на личностном уровне в ситуациях неопределённости. При наличии достаточного количества эмпирических данных о *восприятии* риска *идентификация, оценка и адаптация* к рискам в жизненном мире человека изучены недостаточно, результаты исследований не нашли адекватной методологической базы для обобщения и интерпретации. Автором обосновывается полипарадигмальная концепция системы жизненного ориентирования личности как методологическая основа изучения специфики идентификации, оценки и адаптации к неопределённости среды. Позиция автора статьи состоит в том, что в социологической парадигме сущность адаптационного процесса «освоения неопределённости» состоит в её структурировании, как институциональном, так и личностном.

Анализ данных нескольких региональных и одного общероссийского исследования позволяет на эмпирическом уровне верифицировать факт значимости субъективных ожиданий и предпочтений в принятии решений в ситуациях, отличающихся неопределённостью условий и вероятностной природой результата решения. Через оценку допустимости ущербов различного типа автор статьи формулирует обоснованные суждения относительно субъективной значимости/ценности носителей этой значимости. Показано наличие устойчивого кластера самых значимых ценностей, ущерб которым наименее допустим, природу и сущность которых можно охарактеризовать как *невосполнимые, неотчуждаемые*; менее значимые, но угроза которым считается недопустимой, названы *отчуждаемыми и восполнимыми*.

Результаты анализа связи субъективной значимости ущерба, а также других составляющих системы жизненного ориентирования личности с выбором стратегии структурирования неопределённости (адаптации) автор планирует представить в следующей статье.

Ключевые слова: идентификация риска, оценка риска, адаптация к неопределённости, личностная значимость, жизненное ориентирование.

Обоснование сущности исследовательской проблемы

К настоящему времени сложилось обоснованное понимание прикладной социологии как системы «методологических, методических и процедурных правил и приёмов, направленных на изучение социальных фактов, требующих верификации» [Горшков, Шереги, 2009: 9].

Эмпирические социологические исследования являются частью эшелона эмпирического знания о социальной реальности здесь и сейчас «Логика и методология научного вывода в прикладных социологических исследованиях подчинены общенаучным закономерностям социального познания» [Батыгин, 1986: 6]. Ещё в начале возрождения отечественной социологии учёные настаивали на том, что прикладные социологические исследования строятся на основе методологии эмпирического знания [Здравомыслов, 1969]. Методологическая рефлексия в прикладном социологическом исследовании соотносится с уровнем абстракции, который отражает не общесоциологические представления (макροтеории), а представления мезотеорий, объясняющих социальную реальность.

Рассуждая о методологии прикладной социологии, исследователь рано или поздно столкнётся с необходимостью определить тот подход, в рамках которого он намерен анализировать научную проблему. Автор статьи целиком полагается на рефлексию В. А. Ядова по этому поводу: полипарадигмальность современной социологии обуславливает целесообразность совмещения в эмпирическом исследовании различных методологических концепций. В реальной «исследовательской практике комплиментарный подход к интерпретации данных отлично совмещается с комплиментарной стратегией их получения» [Ядов, 2009: 110].

Адекватность выбора методологии в социологическом исследовании зависит от грамотного соотнесения со сложностью и уровнем социального контекста, объектом и предметом изучения, определением места научной проблемы в связке категорий «всеобщее – особенное – единичное». Применительно к целям данной статьи имеет значение исходное положение о том, что процессы идентификации, оценки и адаптации к рискам есть на всех структурных уровнях социального мира от социетального до личностного. На социетальном и региональном уровнях речь идёт о стратегических рисках, угрозах целостности крупных сообществ; оценки, как правило, производятся экспертами, решения принимаются на высшем уровне управления, адаптироваться приходится не только институтам, но и поселенческим общностям, семьям, индивидам. Оценка риска на индивидуальном уровне представляет собой наименее изученный процесс: чем руководствуется индивид, как оценка риска и уязвимости связана со стратегией поведения в ситуациях неопределённости – вопросы, поиск ответов на которые представляет актуальную исследовательскую задачу для социологов.

Эмпирическая идентификация и оценка риска на личностном уровне

К исследованиям личностных факторов оценок и поведения в ситуациях, отличающихся неопределённостью, из социально-гуманитарных наук первой обратилась психология. А. Г. Асмолов, обосновывая становление специфиче-

ской предметной области – психологии неопределённости, упоминает работу 1949 г. «Восприятие несоответствия», в которой анализировались различные способы формирования представлений о самих неожиданных обстоятельствах и эффективных действиях в таких ситуациях. Он считает, что именно рефлексия по поводу данных этого исследования относительно устойчивости стиля поведения позволила выявить стратегии «страуса» / «бдительности» при взаимодействии личности с нововведениями и выдвинуть гипотезу «об установках как механизмах, обеспечивающих стабильность поведения в мобильном мире» [Асмолов, 2015]. Задачи психологии неопределённости А. Г. Асмолов и его коллеги видят в обосновании методологических рамок для изучения того, как «трансформируются ментальные картины мира людей в условиях “изменения изменений”», нарастания неопределённости, сложности и разнообразия и того, как люди реагируют на эти проявления современности: от адаптации к сложности – до архаичных практик упрощения и изоляции; от адаптации к среде – до адаптации среды» [Асмолов, 2015].

Асмолов, рассматривая неопределённость, использует понятие *освоения* для личности/системы, которая стремится к развитию, и понятие *адаптации* для личности/системы, стремящейся к избеганию неопределённости, к стабильности и равновесию. Позиция автора данной статьи состоит в том, что в социологической парадигме сущность адаптационного процесса «освоения неопределённости» состоит в её структурировании – как институциональном, так и личностном.

Первичной (элементарной) единицей наблюдения в эмпирической социологии является респондент. Этот уникальный объект наблюдения для социолога со всей своей сложной биологической, физиологической, психологической/психической, социальной природой интересен своим социальным бытием, а следовательно, теми факторами, которые так или иначе направляют, ориентируют его в социальном пространстве. Вся история эмпирической социологии показывает, что на социальную жизнедеятельность человека влияет его, скажем так, природная заданность. Тем не менее выявление тех представлений сознания человека о себе и мире, которые регулируют его активность, поведение и деятельность в социальной среде, составляет цель и собственно предназначение прикладной социологии. В пространстве социального бытия человека биологическое, психофизиологическое и социальное тесно связаны, что находит отражение и в научных понятиях. К примеру, понятия «цель», «установки», «активность», «адаптация» и ряд других являются общими для социально-гуманитарных наук, однако операционализируются они в эмпирических исследованиях по-разному и совокупности единиц наблюдения различаются: испытываемые в психологии, выборочные совокупности в социологии.

Одно из важнейших понятий психологии «установка» Д. Н. Узнадзе трактовал как *психологическую* детерминанту готовности человека к тому или иному действию, «некоторое целостное состояние субъекта... не просто какое-нибудь из содержаний его психической жизни, а момент её динамической определённости.

И, наконец, это не какое-нибудь определённое, частичное содержание сознания субъекта, а целостная направленность его в определённую сторону на определённую активность... его основная, изначальная реакция на воздействие ситуации, в которой ему приходится ставить и разрешать задачи» [Узнадзе, 1997: 64]. Не являясь содержанием сознания, установка «лежит в основе сознательных процессов» [Узнадзе, 1961: 41]. Д. Н. Узнадзе оперирует понятиями «действие», «активность». В социологической системе координат установка связывается с субъектом деятельности и отношений.

Опираясь на разработки представителей грузинской психологической школы, на результаты, полученные зарубежными коллегами, и в особенности на диспозиционную теорию Г. Олпорта, В. А. Ядов «установку к поведению» понимает не столько как готовность, сколько как «предрасположенность субъекта к реакциям на социальные обстоятельства деятельности, как отношения, или “аттитюд” (attitude), к различным социальным объектам и ситуациям. Подобно фиксированной установке в концепции Д. Н. Узнадзе “аттитюд” есть продукт предшествующего опыта, выполняющий регулятивные функции в поведении субъекта» [Социология Ядова., 2018: 406]. Интересно, что на результатах исследований одного проблемного поля и практически в один и тот же временной период в научный оборот вводятся концепция иерархии установок А. Г. Асмолова (1979 г.) и иерархия диспозиций В. А. Ядова (1975 г.).

А. Г. Асмолов отмечает, что именно в книге «Деятельность и установка» (1979 г.) была разработана «концепция об уровневой природе установок (уровень смысловых установок, уровень целевых установок, уровень операциональных установок, уровень психофизиологических реализаторов установки) как механизмов, обеспечивающих устойчивость, стабильность целенаправленного поведения в ситуациях неопределённости» [Асмолов, 2017: 27].

В. А. Ядов рассматривает диспозиции как некие личностные конструкты и считает, что между ними имеется определённая иерархия от элементарных к высшим, соотнесённым с типологией потребностей.

К низшему уровню он относит элементарные установки, формируемые человеком на основе витальных потребностей и в простейших ситуациях.

Второй уровень соотносится с социальными установками как комплексом эмоциональной, когнитивной поведенческой готовности. В формировании диспозиций этого уровня участвуют социальные потребности и социальные ситуации, связанные с первичным социальным окружением индивида.

Далее следует уровень базовых социальных установок как отражения направленности интересов личности на определённую сферу деятельности, своего рода самоидентификация в той или иной сфере. Эти установки также содержат эмоциональный, когнитивный, поведенческий компоненты.

Высший уровень в иерархии диспозиций составляют ценностные ориентации, детерминированные условиями социальной среды [Ядов, 1975].

Для целей исследования автора статьи важно, что сам Владимир Александрович считал, что его концепцию следует рассматривать как развёрнутую гипотезу, в целом не противоречащую имеющимся экспериментальным данным. Тем не менее он подчёркивал, комментируя известный парадокс Ла Пьера (неожиданное срабатывание в конкретной ситуации не актуальной, но периферийной диспозиции, а более глубокой, с отдалённой актуальностью, но фундаментальной), «что регуляция социального поступка должна быть истолкована в контексте всей диспозиционной системы личности, а не только со стороны той или иной социальной установки, относящейся к ситуации деятельности» [Ядов, 1975: 89–105]. При всех методических и инструментальных трудностях эмпирического измерения установки и интерпретации данных измерения эта концепция остаётся актуальной для исследований, предметом которых является социальное поведение и факторы, его обуславливающие. Ситуации неопределённости, где решение о выборе стратегии взаимодействия с неопределённостью потенциально содержит риск неблагоприятных последствий, именно таковы.

Как исследовательскую проблему различие самой природы факторов, действующих при принятии решений в ситуациях неопределённости и в ситуациях, условия которых однозначны и варианты исходов могут быть вычислены и выражены в координатах «выгода — потери», наиболее обоснованно представил Даниэль Канеман. Развивая позицию Д. Бернулли, Д. Канеман ещё в 1984 г. делает оригинальные выводы. Изучение особенностей вероятностного мышления позволило ему и коллегам обосновать *значимость субъективных ожиданий и предпочтений* в принятии решений в ситуациях, отличающихся *неопределённостью условий и вероятностной природой результата решения*. Нобелевскую премию в области экономики он получил в 2002 г. за применение психологической методики в экономической науке.

В классической статье в известном американском профессиональном журнале «American Psychologist» впервые обосновано утверждение, что перспективы оцениваются индивидом не по размеру ожидаемой выгоды, а по субъективной ценности этой выгоды [Канеман, Тверски, 2003]. Там же приводятся солидные данные, свидетельствующие, что формулировки — «фреймы» в терминологии авторов — выгод и потерь имеют существенное влияние на характер решения. Для эмпирической социологии риска такой вывод является фундаментальным как для обоснования принципиального отличия оценочного процесса в условиях неопределённости, так и для операционализации понятий и их эмпирической интерпретации в инструментарии исследований.

Д. Канеман считается основным разработчиком концепции, объединившей достижения экономики и когнитивистики для обоснования следующего факта: выбор решения в условиях неопределённости невозможно объяснить в рамках аппарата теории рационального выбора, то есть по заданным параметрам и в системе координат «выгода/потери». На наш взгляд, следует подчеркнуть, что природа тех факторов, которые Д. Канеман называет «когнитивными и си-

туационными», не ограничивается психологией. Д. Канеман и коллеги работали на уровне индивида и в основном исследовали экономическое поведение в отношении материального ущерба/приобретения. Именно в их исследованиях было показано, что перспективы оцениваются индивидом не исходя из ожидаемой выгоды от решения, а исходя из *субъективной ценности* того или иного развития событий. Причём основным эмпирическим индикатором этой субъективной ценности выступает её носитель: благосостояние, комфорт, от себя добавим – статус, социально-психологические параметры, жизнь и здоровье, среда обитания. Исследования показывают, что субъективная ценность и значимость являются основными параметрами оценки риска не только на уровне повседневной жизни индивида, но и на более высоких структурных уровнях общества, поскольку оценку производят люди, хотя и представляющие институциональные, а зачастую и социетальные, стратегические интересы страны.

В социологии риска в границах субъектного анализа на социетальном уровне выделяют потребителей, производителей риска и так называемого «регулятора», чаще всего это властные органы. Каждый из них участвует в процессе идентификации и оценки рисков неопределённости, возникающих при модернизационных инновациях, в особенности в процессе системных трансформаций. Функция оценочного процесса состоит в определении области приемлемости рисков через соотнесение возможных ущерба или выгоды с наличной ситуацией, статусом-кво. Идентификация и оценка производятся в отношении перспектив страны, региона, территориального сообщества, семьи, индивида. Специфическим участником этого процесса являются эксперты, которых, как правило, привлекают и потребители, и производители, и «регулятор».

При наличии достаточного количества эмпирических данных о *восприятии* риска *идентификация, оценка и адаптация* к рискам в жизненном мире человека изучены недостаточно, результаты исследований не нашли адекватной методологической базы для обобщения и интерпретации.

Автор данной статьи проанализировал интерпретационные возможности и преимущества ряда современных и классических методологических концепций в прикладной социологии риска. Методологический потенциал концепций габитуса П. Бурдьё [Бурдьё, 2001] и фрейма И. Гофмана [Гофман, 2004] крайне привлекателен и достаточно адекватен для сбора и интерпретации данных в проектах, которые можно условно назвать грантовыми: под конкретную проблему и небольшое количество наблюдений. По сути, габитус и фрейм отражают идею формирования у субъекта набора (в лучшем случае – системы) отрефлексированных (часто неосознаваемых) практик (опыта), которые позволяют ему выстраивать своё поведение в определённых ситуациях взаимодействия. Найти в этих концепциях ответ на вопрос, с чем субъект соотносит свой выбор той или иной практики в той или иной ситуации, трудно. В соответствии с чем производится «рефрейминг» в «пороговой ситуации»? Без такого «якоря», скажем – «смысла», выбор и последующая деятельность (действие) не поддаются интерпретации за пределами индивидуального «повседневного опыта» в «социальном мире» (П. Штомпка).

Концепции отечественных социологов, предлагающие аналитические модели социального поведения личности, для изучения специфики оценки рисков и выбора стратегии в ситуациях неопределённости (адаптации) представляются более адекватными, а именно следующие идеи:

- концепция установки в интерпретации Д. Н. Узнадзе и А. Г. Асмолова;
- диспозиционная концепция В. А. Ядова;
- концепции целенаправленного поведения и структуры ценностного сознания Н. Ф. Наумовой; типологии ценностей Н. И. Лапина;
- концепции жизненного ориентирования и жизненных стратегий в интерпретации К. А. Абульхановой-Славской, Е. И. Головахи, Ю. М. Резника.

В процессе идентификации, оценки и адаптации как построения стратегии взаимодействия с неопределённостью и риском фактически производится построение образа будущего, оценка «репертуара» жизненных перспектив. Е. И. Головаха в результате анализа трудов отечественных социальных учёных обосновывает вывод, имеющий фундаментальное значение: «Ценностные ориентации, жизненные цели и планы составляют ядро жизненной перспективы, без которого она утрачивает свою основную функцию — регулятивную» [Головаха, 2009: 267].

К. А. Абульханова-Славская ценности и цели рассматривает в качестве важнейших структурных элементов жизненной стратегии личности [Абульханова-Славская, 1991].

Установки, ориентации, ценностно-нормативные представления о будущем, интересы и цели включают в своё представление о жизненных стратегиях личности Ю. М. Резник и Е. А. Смирнов [Резник, Смирнов, 2002: 140].

Систему целеполагания личности Н. Ф. Наумова представляет в единстве таких элементов, как «объективные условия, личностная ситуация и система ориентирования поведения» [Наумова, 1988: 103]. Система ориентирования может быть представлена прежде всего через ценности и цели. Структура ценностей, по мнению Н. Ф. Наумовой, состоит из «ядра», «структурного резерва», «периферии» и «хвоста» [Наумова, 1988: 129–134]. Причём ядро крайне устойчиво, остальные составляющие подвижны и могут передвигаться из одной подсистемы в другую (своего рода «рефрейминг»).

Н. И. Лапин предлагает целый ряд типологий ценностей по различным основаниям и подчёркивает, что «изменения затрагивают не столько состав, сколько структуру ценностей»; «разные люди по-разному относятся к одним и тем же ценностям, выстраивают разную их иерархию в своём сознании. В этом состоит одна из трудностей понимания и изучения ценностного сознания» [Динамика ценностей..., 1996: 48–49]. В связи с этим интересной представляется попытка анализа динамики ценностей россиян на основе методологии «действующей социальной парадигмы», предпринятая И. А. Халий [Актуализированные ценности..., 2015: 8–39]. Она вводит нестандартные критерии для типологии ценностей и апробирует их.

Методологические представления автора данной статьи о специфике идентификации и оценки риска, о факторах, обуславливающих выбор решения и стратегии действий в ситуациях неопределённости, складывались по мере накопления и рефлексии данных эмпирических исследований на протяжении значительного временного периода. Это обстоятельство объясняет тот факт, что подтверждать свои выводы методологического толка автору придётся на примерах, взятых из нескольких общероссийских, региональных и локальных исследований.

Субъективная значимость потерь/приобретений как фактор оценки в ситуациях неопределённости

В социальном мире индивиду приходится так или иначе жить и действовать, для чего им и создаётся индивидуальная система ориентирования в социальной реальности. Её необходимыми элементами являются:

- представления о жизненных перспективах как образе будущего;
- индивидуальный ресурсный потенциал;
- жизненный опыт;
- институционально-нормативный контекст как ресурс обеспечения социальной защищённости.

Сознательное, то есть субъективно контролируемое поведение индивида предполагает результат как опосредованное имеющимися или новыми, созданными ресурсами достижение некоторой *цели*. Опыт успешного взаимодействия со средой выступает предпосылкой формирования жизненных стратегий и практик.

Жизненное ориентирование личности (семьи) в социальной реальности производится через нахождение (конструирование) баланса между образом будущего (ценности и цели), индивидуальным ресурсным потенциалом, институциональным контекстом с учётом жизненного опыта (наличных практик).

Выбор в ситуациях *неопределённости* представляет собой определение способа использования ресурсного потенциала, исходя из: *субъективной ценности* (значимости, полезности) того или иного исхода, разрешения проблемной ситуации и *институционально-нормативного* контекста этой ситуации. Таким образом, оценка в условиях неопределённости *лично* и *социально* детерминирована. В свою очередь, *субъективная ценность* (полезность) соотносится с *жизненными перспективами*, ядром которых выступают *цели* (*притяжения*).

Выбор стратегии действий в ситуациях риска *рационален*, поскольку за ним следует целенаправленное и целерациональное поведение. *Рациональность* в таких ситуациях следует трактовать не как свойство личности, обусловленное спецификой психологической структуры, а как *способ*, стиль поведения, *взаимодействия со средой* в ситуациях с *мультивариантным* исходом.

Из эмпирически зафиксированных факторов, связанных с наличием и различной степенью развитости рациональности именно как способа взаимодействия с неопределённостью, можно назвать склонность и характер принятия решений, «стратегичность целеполагания и планирования» [Наумова, 1988: 164].

Нам до некоторой степени повезло в том смысле, что мы получили возможность реализовать свои эмпирические амбиции в то время, когда западная эмпирическая рискология уже осознала ограниченность подхода, основанного на замере риск-восприятия (регсертион). В инструментарий наших опросов закладывалась возможность замера как фактологических, так и оценочных показателей, связанных с идентификацией и оценкой риска и выбором стратегии действий.

Типология риска строится на базе содержания понятия риска. Поскольку риск определяется как потенциальная возможность угрозы будущих потерь (ущерба), обусловленных субъективным решением, постольку в эмпирической интерпретации ключевым критерием выступает ущерб (потери):

- материальный (потеря имущества, собственности),
- физический (ухудшение, утрата здоровья),
- психологический (стресс, потеря контроля над своей жизненной ситуацией),
- социальный (потеря работы, служебного положения, статуса),
- духовный (обесценивание человеческой жизни, деградация окружающей среды),
- моральный (изменение жизненного уклада, слом жизненных планов),
- экономический (финансовые потери, утрата или обесценивание сбережений).

Именно через оценку допустимости ущербов различного типа можно выйти на обоснованные суждения относительно субъективной значимости/ценности носителей этой значимости. А через анализ ряда показателей, связанных со стратегией адаптации к неопределённости и рискам, ею обусловленным, — на характер рациональности, на основе которого производится выбор стратегии в ситуациях неопределённости.

Для формулирования обоснованных выводов анализируются данные нескольких региональных и одного общероссийского исследования; методология, выборка, инструментарий, сбор и интерпретация данных осуществлялись автором или под его руководством:

- массив данных, собранных в 1999 г. по случайной бесповторной выборке, репрезентирующей половозрастной состав населения, начиная с 18 лет, в г. Воскресенске Московской области (количество опрошенных составило 166 человек);
- данные опроса населения острова Сахалин, проведённого в 2000 г. по бесповторной районированной случайной выборке, репрезентирующей половозрастной состав населения, начиная с 18 лет. Районирование осуществлялось

по критерию особенностей природопользования: промышленное рыболовство, нефтедобыча, крупный город. Общее количество опрошенных составляет 500 человек. Исследование проводилось совместно с Фондом дикой природы при поддержке администрации Сахалина;

- данные общероссийского опроса, проведённого в 2005 г. по квотной выборке. Общее количество опрошенных составляет 3000 человек. Исследование выполнено по госконтракту (руководители М. К. Горшков, А. В. Мозговая);

- данные регионального опроса населения Новохопёрского района Воронежской области, проведённого по инициативе и при поддержке Общественной палаты России и общественных природоохранных организаций района в 2012 г. по квотной выборке, репрезентирующей половозрастной состав населения района, начиная с 18 лет. Общее количество опрошенных составляет 500 человек;

- данные регионального опроса населения Новохопёрского района Воронежской области, проведённого в 2013 г. по договору оказания экспертных услуг с Агентством по инновациям и развитию Воронежской области по квотной выборке, репрезентирующей половозрастной состав населения района, начиная с 18 лет. Планировалась выборка объёмом 500 человек, после контрольной процедуры и ремонта выборки принято к анализу 394 анкеты.

На рис. 1 представлены кривые недопустимости семи типов ущерба, построенные на основе оценок респондентов в пяти охарактеризованных выше исследованиях.

Необходимо пояснить, что исследовательские массивы имеют важную для анализа и интерпретации специфику: в Новохопёрском районе опросы проводились в период острого кризиса, актуального и конкретного риска, развитие которого угрожало здоровью населения и природной среде. Сахалинский массив характеризуется потенциальным риском с возможными отдалёнными последствиями, которые лично респондентов если и коснутся, то косвенно. Остальные массивы опрошенных не отличаются средовыми рисками и могут рассматриваться как фон.

Графическое представление результатов наглядно показывает общую для всех массивов опрошенных тенденцию. «Пики» уровня недопустимости приходятся на физический, психологический, духовный ущерб, а «впадины» — на материальный, социальный, экономический. Моральный ущерб — специфика «острого» риска. В кластер самых значимых ценностей, ущерб, которым наименее допустим, попадают те, что можно охарактеризовать как *невозполнимые, неотчуждаемые*; менее значимые, но угроза которым считается недопустимой, уместно назвать *отчуждаемыми и возполнимыми*.

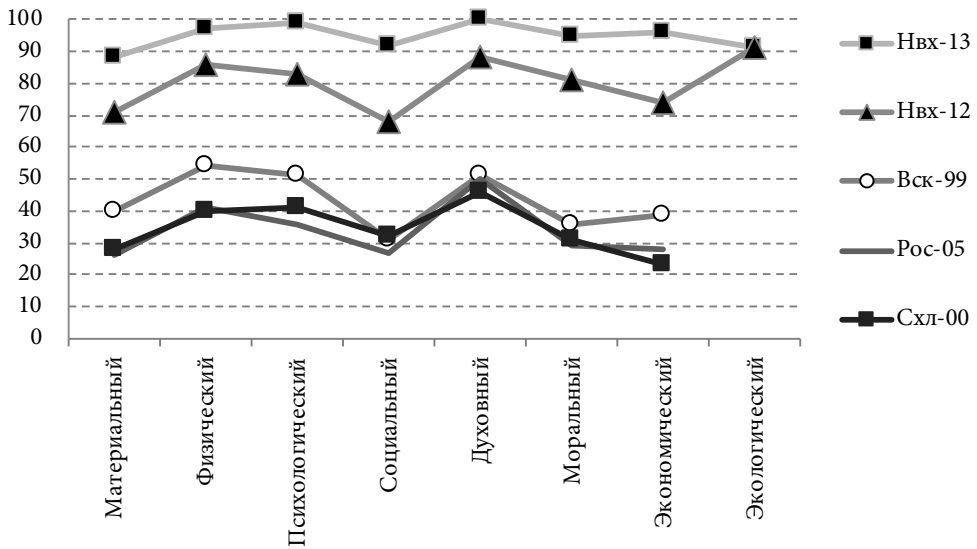


Рис. 1. Структура недопустимых ущербов по оценкам респондентов в различных исследованиях (кривые недопустимости ущербов различного типа)

Массивы опросов: а) Россия – 2005; б) Новохопёрский район Воронежской области – 2013; в) Новохопёрский район Воронежской области – 2012; г) Сахалин – 2000; д) г. Воскресенск Московской области – 1999.

На рис. 2 представлены аналогичные данные по позиции «ущерб допустим».

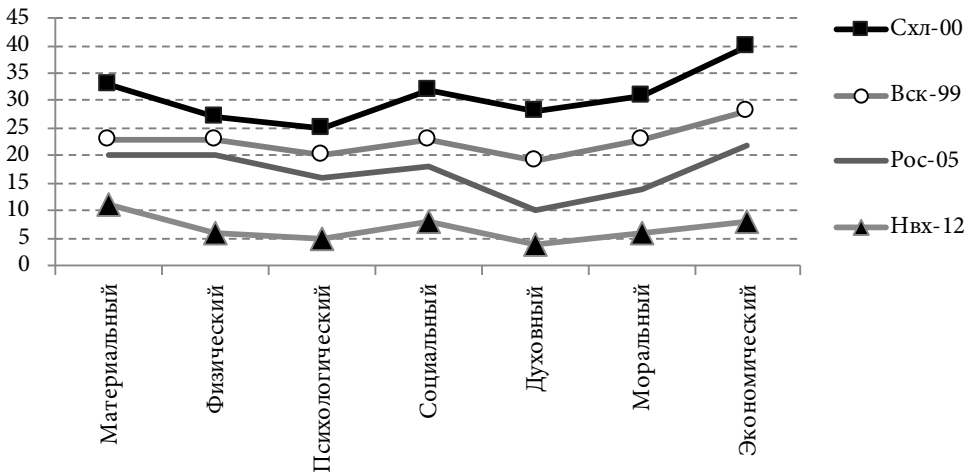


Рис. 2. Структура допустимых ущербов по оценкам респондентов в различных исследованиях (кривые допустимости ущербов различного типа)

Массивы опросов: а) Сахалин – 2000; б) г. Воскресенск Московской области – 1999; Новохопёрский район Воронежской области – 2013; в) Россия – 2005; г) Новохопёрский район Воронежской области – 2012.

*Данные по Новохопёрскому району Воронежской области за 2013 г. отсутствуют

Как видно и ожидаемо, здесь «пики» и «впадины» меняются местами. Тем не менее очевидно, что для сахалинцев «пространство» допустимых ущербов обширнее, чем для остальных опрошенных. На рис. 3 представлена самая неравномерная по оценкам степени субъективной ценности картина оценочного сознания респондентов — это конформисты: они допускают потери и ущерб в обмен на те или иные условия.

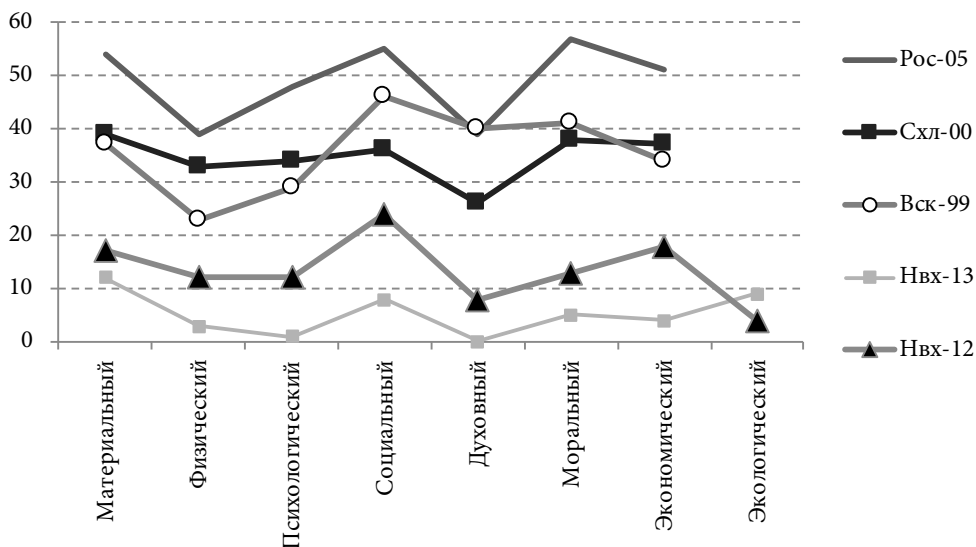


Рис. 3. Структура ущербов, допустимых при определённых условиях, по оценкам респондентов в различных исследованиях (кривые условной допустимости ущербов различного типа)

Массивы опросов: а) Россия – 2005; б) Новохопёрский район Воронежской области – 2013; в) Новохопёрский район Воронежской области – 2012; г) Сахалин – 2000; д) Воскресенск Московской области – 1999.

Ценностная структура сохраняется, тем не менее ясно фиксируется тот факт, что респонденты из общероссийского массива, который мы рассматриваем как фоновый, более толерантны к рискам в обмен на те или иные условия и при тех или иных обстоятельствах.

Так или иначе, осознанная или не осознаваемая субъективная значимость потерь того или иного типа влияет на стратегию адаптации индивида к рискам, обусловленным изменениями в среде. Следующим этапом анализа данных станут специфика выбора стратегии адаптации к ситуации неопределённости и личностные факторы, с ним связанные. Кроме субъективной значимости ущерба, на выбор стратегии структурирования неопределённости (адаптации) могут влиять те или иные составляющие системы жизненного ориентирования личности, обозначенные выше, а именно: представления о жизненных перспективах как образе будущего; индивидуальный ресурсный потенциал; жизненный опыт; институционально-нормативный контекст как ресурс обеспечения социальной защищённости.

Результаты исследования планируется представить читателю в следующей статье.

Список литературы

- Абульханова-Славская К. А.* Стратегия жизни. М.: Мысль, 1991. 299 с.
- Актуализированные ценности современного российского общества: [монография] [Электронный ресурс] / Отв. ред. И. А. Халий. Электрон. текст. дан. (объём 2,2 Мб). М.: Ин-т социологии РАН, 2015. 273 с. илл. 1 CD-ROM.
- Асмолов А. Г.* Психология современности: вызовы неопределённости, сложности и разнообразия [Электронный ресурс] // Психологические исследования. 2015. Т. 8. № 40. URL: <http://psystudy.ru/index.php/num/2015v8n40/1109-asmolov40.html> (дата обращения: 8.04.2019).
- Асмолов А. Г.* Установочные эффекты как предвидение будущего: историко-эволюционный анализ // Российский журнал когнитивной науки. 2017. Т. 4. № 1. С. 26–32.
- Батыгин Г. С.* Обоснование научного вывода в прикладной социологии. М.: Наука, 1986. 272 с.
- Бурдье П.* Практический смысл / Пер. с фр.: А. Т. Бикбов, Е. Д. Вознесенская, С. Н. Зенкин, Н. А. Шматко; отв. ред. пер. и послесл. Н. А. Шматко. М.: Ин-т экспериментальной социологии; СПб.: Алетейя, 2001. 562 с.
- Головаха Е. И.* Жизненная перспектива и ценностные ориентации личности // Психология личности в трудах отечественных психологов: [хрестоматия]. Санкт-Петербург: Питер, 2009. С. 262–276.
- Горшков М. К., Шереги Ф. Э.* Прикладная социология: методология и методы: Учебное пособие / М. К. Горшков, Ф. Э. Шереги. М.: Альфа-М; ИНФРА-М, 2009. 416 с.
- Гофман И.* Анализ фреймов: эссе об организации повседневного опыта / Пер. с англ.: под ред. Г. С. Батыгина, Л. А. Козловой. М.: Ин-т социологии РАН; Фонд «Общественное мнение», 2004. 752 с.
- Динамика ценностей населения реформируемой России / Отв. ред. Н. И. Лапин, Л. А. Беляева. М.: Эдиториал УРСС, 1996. 224 с.
- Здравомыслов А. Г.* Методология и процедура социологических исследований. М.: Мысль, 1969. 205 с.
- Канеман Д., Тверски А.* Рациональный выбор, ценности и фреймы // Психологический журнал. 2003. Т. 24. № 4. С. 31–42.
- Наумова Н. Ф.* Социологические и психологические аспекты целенаправленного поведения. М.: Наука, 1988. 200 с.
- Резник Ю. М., Смирнов Е. А.* Жизненные стратегии личности (опыт комплексного анализа). М.: Ин-т человека РАН; Независимый ин-т гражданского общества, 2002. 260 с.
- Социология Ядова. Методологический разговор. (Избранные труды В. А. Ядова) / ФНИСЦ РАН; ред.-сост., авторы предисл.: Е. Н. Данилова, Л. А. Козлова, П. М. Козырева, О. А. Оберемко. М.: Новый хронограф, 2018. 944 с.
- Узнадзе Д. Н.* Экспериментальные основы психологии установки. Тбилиси, 1961. 210 с.
- Узнадзе Д. Н.* Теория установки. М.: Ин-т практической психологии; Воронеж: МОДЭК, 1997. 448 с.

Ядов В. А. О диспозиционной регуляции социального поведения личности // Методологические проблемы социальной психологии. М.: Наука, 1975. С. 89–105.

Ядов В. А. Современная теоретическая социология как концептуальная база исследования российских трансформаций: Курс лекций для студентов магистратуры по социологии. 2-е изд., испр. и доп. СПб.: Интерсоцис, 2009. 138 с.

Дата поступления в редакцию: 15.08.2019.

DOI: 10.19181/snsp.2019.7.4.6808

Identifying, Evaluating, and Adapting to Risks in an Atmosphere of Uncertainty

Alla V. Mozgovaya

Candidate of Philosophy, Leading Researcher, Institute of Sociology of FCTAS RAS.
Krzhizhanovskogo str., 24/35, build. 5, 117218, Moscow, Russia.

E-mail: mozgovaya@yandex.ru

ORCID ID: 0000-0001-6810-5931

For citation: Mozgovaya, A. V. (2019). Identifying, Evaluating, and Adapting to Risks in an Atmosphere of Uncertainty. *Sociologicheskaja nauka i social'naja praktika*. № 4. P. 154–168. DOI: 10.19181/snsp.2019.7.4.6808

Abstract. This paper belongs to the relevant field of empirical risk research in sociology and studies personal risk identification and evaluation in an atmosphere of uncertainty. While empirical data regarding risk perception is quite sufficient, studies have found no sound methodological foundation for reviewing and interpreting risk identification and evaluation, as well as ways in which people adapt to risks throughout their lives. Therefore, we propose a multi-paradigm concept of the system that individuals use to navigate their lives. This concept can be used as an underlining methodology for studying the specific features of identifying, evaluating, and adapting to risks in an atmosphere of uncertainty. We believe that, within the sociological paradigm, the nature of the adaptive process of “navigating uncertainty” lies in structuring it both on the personal and on the institutional level.

The analysis of data collected during several regional studies and one national study provides empirical justification of the vital impact that subjective expectations and preferences have on decision-making in an atmosphere of uncertainty where the result of such decision-making is not clearly predictable. By evaluating the tolerance of various threat types, we can draw justified conclusions regarding the subjective importance/value of the respective entities. Our study shows that there is a solid cluster of the most vital values, threats to which are least permissible. Such values may be described as “irreplaceable” and “inalienable”; while the less vital values (but threats to which are still considered impermissible) are described as “replaceable” and “alienable”.

The results of analyzing the links between the subjective damage perception, along with other elements of the individual’s life navigation system, on the one hand, and the choice of specific strategy to give the uncertain environment some structure (adaptation strategy) will be presented in the next paper.

Keywords: risk identification, evaluating of risk, adaptation to uncertainty, safe-significance, system of life orientation.

REFERENCES

Abul’hanova-Slavskaja K. A. *Strategija zhizni*. [Life strategy]. М.: Mysl’ publ., 1991. 299 p. (In Russ.).

Aktualizirovannye cennosti sovremennogo rossijskogo obshhestva: monografija. [Actualized values of modern Russian society]. [Elektronnyj resurs]. Ed. by I. A. Halij. M.: Institut sociologii RAN publ., 2015. 273 p. (In Russ.).

Asmolov A. G. Psihologija sovremennosti: vyzovy neopredelennosti, slozhnosti i raznoobrazija. [Psychology of modernity: challenges of uncertainty, complexity and diversity]. *Psihologicheskie issledovanija.* 2015. T. 8. № 40. URL: <http://psystudy.ru/index.php/num/2015v8n40/1109-asmolov40.html> (data obraschenija: 8.04.2019). (In Russ.).

Asmolov A. G. Ustanovochnye efekty kak predvidenie budushego: istoriko-evolyutsionnyj analiz. [Setting effects as foresight of the future: historical and evolutionary analysis]. *Rossijskij zhurnal kognitivnoj nauki.* 2017. Vol. 4. № 1. P. 26–32. (In Russ.).

Batygin G. S. *Obosnovanie nauchnogo vyvoda v prikladnoj sotsiologii.* [Justification of scientific conclusion in applied sociology]. M.: Nauka publ., 1986. 272 p. (In Russ.).

Burd'e P. *Prakticheskij smysl.* [Practical sense]. Ed. by N. A. Shmatko. SPb.: Aletejja publ., 2001. 562 p. (In Russ.).

Dinamika cennostej naselenija reformiruemoj Rossii. [Dynamics of values of the population of reformed Russia]. Ed. by N. I. Lapin, L. A. Beljaeva. M.: Editorial URSS publ., 1996. 224 p. (In Russ.).

Gofman I. *Analiz frejmov: jesse ob organizacii povsednevnogo opyta.* [Frame analysis: an essay on the organization of everyday experience]. Ed. by G. S. Batygin, L. A. Kozlova. M.: Institut sociologii RAN; Fond «Obshhestvennoe mnenie» publ., 2004. 752 p. (In Russ.).

Golovaha E. I. Zhiznennaja perspektiva i cennostnye orientacii lichnosti. [Life perspective and value orientations of personality]. *Psihologija lichnosti v trudah otechestvennyh psihologov.* SPb., 2009. P. 262–276. (In Russ.).

Gorshkov M. K., Sheregi F. E. *Prikladnaja sociologija: metodologija i metody: Uchebnoe posobie.* [Applied sociology: methodology and methods: textbook]. M.: Al'fa-M: INFRA-M publ., 2009. 416 p. (In Russ.).

Jadov V. A. O dispozicionnoj reguljacii social'nogo povedenija lichnosti. [About dispositional regulation of social behavior of the person]. *Metodologicheskie problemy sotsial'noj psihologii.* M.: Nauka publ., 1975. P. 89–105. (In Russ.).

Jadov V. A. *Sovremennaja teoreticheskaja sotsiologija kak konceptual'naja baza issledovanija rossijskikh transformatsij: Kurs leksij dlja studentov magistratury po sotsiologii.* [Modern theoretical sociology as a conceptual basis for the study of Russian transformations: a course of lectures for graduate students in sociology]. SPb.: Intersocis publ., 2009. 138 p. (In Russ.).

Kaneman D., Tverski A. Racional'nyj vybor, cennosti i frejmy. [Rational choices, values and frames]. *Psihologicheskij zhurnal.* 2003. Vol. 24. № 4. P. 31–42. (In Russ.).

Naumova N. F. *Sociologicheskie i psihologicheskie aspekty celenapravlennoogo povedenija.* [Sociological and psychological aspects of purposeful behavior]. M.: Nauka publ., 1988. 200 p. (In Russ.).

Reznik Ju. M., Smirnov E. A. *Zhiznennye strategii lichnosti. (Opyt kompleksnogo analiza).* [Life strategies of personality (experience of complex analysis)]. M., Institut cheloveka RAN, Nezavisimyj institut grazhdanskogo obshhestva publ., 2002. 260 p. (In Russ.).

Sotsiologija Jadova. Metodologicheskij razgovor. (Izbrannye trudy V. A. Jadova). [Sociology of Yadov. Methodological conversation (Selected works of V. A. Yadov)]. Ed. by E. N. Danilova, L. A. Kozlova, P. M. Kozyreva, O. A. Oberemko. M.: Novyj Khronograf publ., 2018. 944 p. (In Russ.).

Uznadze D. N. *Eksperimental'nye osnovy psihologii ustanovki.* [Experimental foundations of psychology]. Tbilisi, 1961. 210 p. (In Russ.).

Uznadze D. N. *Teorija ustanovki.* [The theory of installation]. M.: Institut prakticheskoy psihologii, Voronezh: MODJeK publ., 1997. 448 p. (In Russ.).

Zdravomyslov A. G. *Metodologija i procedura sociologicheskikh issledovanij.* [Methodology and procedure of sociological research]. M.: Mysl' publ., 1969. 205 p. (In Russ.).

The article was submitted on August 15, 2019.