

■ Социология массового сознания

А. В. Жаворонков

К ПРОБЛЕМЕ ОБРАЗОВ ПОЛИТИКОВ В МАССОВОМ СОЗНАНИИ (ОПЫТ ИЗМЕРЕНИЯ ЗА 1999–2016 гг.)

Посвящается Л. П. Жаворонковой

Часть 2

DOI: 10.19181/snsp.2018.6.3.6004

Жаворонков Александр Васильевич – доктор социологических наук, главный научный сотрудник, Институт социологии ФНИСЦ РАН. 117218, Россия, Москва, ул. Кржижановского, 24/35, корп. 5

E-mail: larkzhav@yandex.ru

Аннотация. Вторая часть статьи позиционирует в определённом социальном контексте слои населения, представленные в в первой части¹. Данный контекст составляют уровень достатка респондентов, активность в политической сфере и сфере досуга, суммарный коэффициент рождаемости, семейные, инновационные, гражданские ориентации и оценки эффективности работы различных уровней властной управленческой вертикали. Позиционирование следует за общей картиной отклонений в массовом сознании расстояния между парами государственных и политических деятелей на диахроническом и синхроническом рядах. Евклидово расстояние в парах позволяет составить топографическую карту поверхности различных секторов поля массового сознания, соотнесённую с положением в этом поле властной подсистемы. Это даёт возможность осуществить выход на разработку инструментария, парирующего негативные проявления тех исторически изживших своё положительное содержание превращённых форм сознания, выработанных применительно к прошлым обстоятельствам жизни, которые мешают оптимальному принятию управленческих решений и политическому движению общества, исходя из адекватного отражения социальной реальности.

Ключевые слова: номиналии политиков, позиционирование, оценки массового сознания, сопряжённость определённых пар политиков, топография, расстояния между представлениями о политических персонах.

Задача второй части статьи – картографирование в трёхмерной модели расстояний в массовом сознании между понятиями «эффективность выполнения общественных функций» и «свой/чужой» относительно отобранных пар политиков.

Картина в целом

В первой части статьи было отмечено, что рассмотрение расстояний между значимыми для массового сознания политическими фигурами может касаться

¹ Как указано в первой части статьи, исследование проводилось единой методикой на 6,5 тыс. респондентов, начиная с 1999 г. и заканчивая 2016 г.

огромного количества позиций¹. Во второй части для анализа были отобраны расстояния в семи парах между ныне действующим главой государства и рядом предшествующих лидеров с 1917 г., и в пяти парах между лидером самой конструктивной оппозиционной партии и лидерами других политических образований. Первые семь представляют исторический (диахронический) ряд массового сознания, вторые пять – структуру синхронического ряда, отражающую у электората расстояния между действующими «здесь и сейчас» лидерами оппозиции. Нужно отметить, что анализируются не все политические лидеры, но нам важно представить принцип подхода². Картина в целом отражена в таблице 1.

Таблица 1

Удельный вес лиц, давших сопряжённую в парах оценку успешности исполнения политиками своих обязанностей в интересах общества и степени признания их в качестве «свой/чужой»
(в % в целом, в диапазоне расстояний по каждой паре и в знаках силы отклонения веса диапазон) //,
средние показатели расстояний (средние значения и знаки силы их отклонения от значения в целом) // (n_{12 пар 2014–2016 гг.} = 2609)

Вес и расстояние		А							Б				
		1	2	3	4	5	6	7	6	9	10	11	12
I	В целом	47	35	33	20	20	30	24	18	7	7	9	10
	Сумма	100	100	100	100	100	100	100	100	100	100	100	100
	Малое	84	21	14	53	35	60	59	78	83	72	71	76
	Среднее	12	31	31	31	43	17	16	16	16	23	19	18
	Большое	4	49	55	16	22	23	25	6	1	5	10	6
	Малое	+++	---	---	+ -	---	+++	++	+++	+++	+++	+++	+++
	Среднее	---	+++	+++	+++	+++	---	---	---	--	+ -	-	-
	Большое	---	+++	+++	---	+ -	+ -	+	---	.	---	---	---
II	В целом	2,01	5,52	5,98	3,65	4,44	3,24	3,30	2,44	2,38	3,48	3,20	2,70
	Малое	1,50	2,29	2,74	2,14	2,63	1,37	1,35	1,64	1,78	2,35	2,25	1,91
	Среднее	4,63	4,85	4,89	4,68	4,71	4,97	4,76	4,76	4,89	4,77	4,91	4,85
	Большое	6,66	7,18	7,22	6,82	7,03	7,09	7,11	7,09	6,82	6,76	6,95	6,84
	Малое	---	---	---	---	---	---	---	---	---	---	---	---
	Среднее	+++	---	---	+++	+++	+++	+++	+++	+++	+++	+++	+++
	Большое	+++	+++	+++	+++	+++	+++	+++	+++	+++	+++	+++	+++

А – расстояния в массовом сознании между Путиным и:

1 – Медведевым; 2 – Ельциным; 3 – Горбачёвым; 4 – Брежневым; 5 – Хрущёвым; 6 – Сталиным; 7 – Лениным.

Б – расстояния в массовом сознании между Зюгановым и:

8 – Жириновским; 9 – Мироновым; 10 – Навальным; 11 – Прохоровым; 12 – Явлинским.

¹ По 27 политикам количество пар составляет 351. Рассмотрение каждой пары расстояний у 9 групп по каждому срезу (род занятий, стратификация, однородность оценок эффективности работы политиков) даёт по 3159 точек на карте высоты расстояний в каждом срезе.

² По причинам организационно-финансового характера, которые зачастую мешают научно обоснованной строгости исследования, вне аппарата интервью оказались расстояния между Путиным и Андроповым, Путиным и Черненко, которые было бы весьма интересно зафиксировать.

Распределение по отобранной дюжине пар политиков относительно среднего значения расстояний в парах само структурировало обследованных «сгущениями» эмпирических частот на кластеры таблицы 1 с тремя крупными диапазонами расстояний со значениями от «0» до «4» (малое), от «4,1» до «5,9» (среднее) и от «6» до «8,5» (большое)¹. Содержательные выводы о картине в целом по отношению к разбираемым в дальнейшем парам политиков следующие.

Более чем у 4/5 из оценивших успешность выполнения властных функций и Путиным, и Медведевым (в сопряжённости с оценкой их политико-социальной близости к восприятию респондентом разницы между собой и указанными функционерами) расхождения социального пространства между ними, в принципе, нет. В замерах 2014–2016 гг. стереотип массового сознания в целом такой: «хорошо работают наши люди». Но та же доля оценивающих в ракурсах эффективности политработы и социальной близости респонденту пару Зюганов/Миронов фиксирует другое «клише». Для фигур, бывших и в прошлом и президентом, и премьером, и ныне действующих, короткая дистанция, полученная в отражении между ними в массовом сознании, естественна. Ведь и «рокировка» между их полномочиями общеизвестна. А вот практически тождественное минимальное расстояние в образах обыденного сознания между руководителем компартии и либеральными, левыми, правыми, консервативными, популистскими лидерами как раз говорит о том, что в массе своей электорат не видит между ними разницы, в то время когда их политические лозунги декларируют обратное.

Представленная картина в целом показывает и различие социально-политических позиций лидеров оппозиционных партий в массовом сознании у наиболее «политически подкованных» индивидуумов: 1% составляет доля, различающих сильно Зюганова и Миронова, до 10% — доля, дифференцирующих Зюганова и Прохорова. Однако это капли воды в море политической индифферентности на синхроническом, ряду политической жизни².

¹ В первой части статьи на с. 74 минимальное евклидово расстояние при данной методике из-за опечатки автора ошибочно указано как «1», в то время как оно составляет «0» при одинаково низких или одинаково средних, или высоких значениях баллов оценки выполнения властных функций по двум политикам и одинаковых у них же баллов по параметру «свой/чужой». Оно оказывается таким именно в связи с доминирующей «одинаковостью» пары политиков в массовом сознании. Например, значение «0» в паре «Путин — Горбачёв» выпадает лишь в трёх случаях на почти 1000 человек, дающих сопряжённые поля оценок обоим. А вот в паре «Ельцин — Горбачёв» это значение выпадает в 162 случаях на 1000 респондентов. В этой паре значение расстояния «0» — это в подавляющем числе случаев совпадения низких баллов у обоих политиков, в то время как в паре «Путин — Медведев» значение минимального расстояния даёт разницу совпадений высоких баллов оценок. Однако этот дескриптивный анализ, весьма интересный для ряда позиций электората, не входит в задачу настоящей работы.

² Следует помнить, что 18% респондентов, дающих, к примеру, оценки паре Зюганов/Жириновский в разбираемом наборе (всего 12 парам дают сопряжённые оценки 2609 испытуемых), принимаются в таблице 1 за 100% для раскладки по типам расстояний. И даже группа в 6% с большим расстоянием между этими двумя политиками, по оценке успехов их политработы и «духовной» близости респонденту, составляет от всего массива лиц с избирательным правом округлённо лишь 1%. Так же и по остальным парам с Зюгановым. В случае пары Зюганов/Миронов объём аналогичной группы, дифференцирующей образы этих политиков, вообще непредставителен, что и отмечается в таблице программно знаком «<».

Иное дело наблюдается на ряду диахроническом, расположенном по оси времени, начиная с Октябрьской революции 1917 г. Если в целом массив дающих определения по дюжине пар принять за 100%, то доля ряда малых расстояний у пар составит 60%, срединного слоя – 26%, а слоя резко дифференцирующего пары – 14%. И тут-то оказывается, что действующий глава государства в массовом сознании ближе всего (помимо разобранного уже случая осознания массами его социально-политической тождественности с Медведевым) позиционируется со Сталиным и Лениным. Тут можно в полной мере оценить «эффекты» антикоммунистической пропаганды в сознание масс. Кроме этого, данные таблицы (отклонения веса слоёв по расстояниям и отклонения средних величин расстояний) чётко подтверждают вывод первой части статьи (интерпретация рис. 5) *об антагонизме в исследуемый промежуток времени в массовом сознании образа действующего президента по отношению к образам и Горбачёва, и Ельцина*. Это пока самый глубокий водораздел из обнаруженных.

Центральный пункт в позиционировании массовым сознанием пары Путин/Хрущёв (Хрущёв у масс в зеркале Путина) соответствует сталинской характеристике политической *неопределённости* Хрущёва, которую И. Сталин высказывал на заседаниях Совмина. Из таблицы 1 ясно «срединное» (43%) в обыденном сознании людей 2014–2016 гг. положение фигуры Хрущёва через призму образа и нынешнего главы государства. И таких «совпадений» в полученных данных масса. Например, расстояние у пары Ленин/Горбачёв, несмотря на всю «революционную» риторику последнего, совершенно не фиксирует его близости к Ленину в массовом сознании. Этот факт согласуется с ответами рабочих на «открытые» вопросы о перестройке в исследованиях 1987 г.

Учитывая изложенное выше, необходима детализация картины через рассмотрение оценок деятельности политиков у различных слоёв населения: по роду занятий, политической активности вкуче с лояльностью региональным органам власти, широте ареалов совпадения оценок работы высших должностных лиц.

Первое позиционирование социальных слоёв: объективное положение

Для получения более подробной картины расстояний между образами политиков группы респондентов по роду занятий были несколько изменены по сравнению с представленными в первой части статьи. Общее число групп осталось тем же самым – девять, но их структура была изменена. Были выделены отдельно рабочие сельскохозяйственного производства, рабочие промышленности. Специалисты сельского хозяйства, инженерно-технические работники промышленности и транспорта и служащие аппарата предприятий, чьи функции связаны с созданием материальных благ, были объединены в одну группу, условно для краткости называемую в дальнейшем ИТР (или специалисты). Служащие аппарата учреждений, не связанных с промышленным производством, сферой обслуживания, ЖКХ, торговлей, были объединены в одну группу; эта группа

связана с функциями регионального управления. Была выделена группа непромышленной интеллигенции (врачи, учителя, научные работники, лица творческих профессий, занятые в сферах интеллектуального труда, не связанного с производственной сферой). Служащие сферы обслуживания, торговли, ЖКХ и индивидуальные предприниматели (последние составили 1,4%) были объединены в одну группу. Не занятые в народном хозяйстве учащиеся вузов и техникумов, не работающие пенсионеры и домохозяйки были оставлены без изменений. Объединения были основаны на близости поведенческих и вербальных характеристик групп в их распределениях относительно выбранных для позиционирования параметров. Военнослужащие и безработные были исключены, так как их характеристики в рассматриваемой области требуют написания отдельной подробной статьи. Девять групп по стратификации (три по степени общественно-политической активности «помноженные» на три по степени критичности/лояльности региональным властям) и девять групп по степени однородности совпадения оценок политиков оставлены без изменений¹.

Признаки, выбранные для позиционирования каждой из девяти групп, представляющих по три социальных слоя, были взяты с учётом предмета анализа (отражение политической сферы) и делились на два крупных блока индикаторов.

Блок 1, состоящий, в свою очередь, из двух подразделов: *объективные характеристики и общие оценки состояния жизненных обстоятельств* насчитывает восемь показателей, по четыре в каждом подразделе.

Подраздел 1:

1. *Уровень благосостояния* (владение рядом товаров длительного пользования; реестр из 67 наименований потребительных стоимостей).
2. *Политическая активность* (47 форм проявления, оговоренные в первой части статьи).
3. *Активность в сфере досуга* (реестр из 32 форм).
4. *Число детей до 18 лет* (аналог суммарного коэффициента рождаемости).

Подраздел 2:

1. *Желание покинуть страну* (интенсивность выбора мотивом поездки за рубеж получения вида на жительство в одной или нескольких странах).
2. *Оценка бездетной семьи* (шестикратная оценка свойств бездетной семьи по семантическому дифференциалу).
3. *Консерватизм / склонность к новациям* (дифференциация относительно восьми суждений теста О. Советовой и В. Ядова [Жаворонков, 2017]).

¹ Объём анализируемого массива в связи с указанными преобразованиями сократился до 4497, в том числе и по причине уменьшения числа ответов на пересечении всех рассматриваемых параметров. И так как процедура выделения кластеров на основе корреляционного анализа по Кендаллу весьма чувствительна к «массе» объекта, то именно в этом объёме были пересчитаны корреляции и в группах по признакам стратификации, и в ареалах широты совпадения оценок политического реестра. Это привело к незначительным расхождениям в процентных значениях у этих же групп в первой и второй части статьи.

4. Оценка решения социальных проблем местными органами власти во взаимодействии с населением и редакциями местных СМИ (21 пятибалльная оценка работы региональных властей по параметрам, указанным в первой части статьи).

Блок 2 это, во-первых, восемь оценок эффективности работы каждого из отобранных для анализа уровней властной вертикали и, во-вторых, восемь оценок необходимости улучшения работы этих уровней власти. Респонденты оценивали по пятибалльной системе эффективность работы, а затем необходимость её улучшения на следующих уровнях властной вертикали:

1. Аппарата Президента Российской Федерации.
2. Правительства Российской Федерации.
3. Совета федерации Российской Федерации.
4. Государственной думы Российской Федерации.
5. Губернатора округа, в котором проживает респондент.
6. Администрации посёлка, где респондент проживает.
7. Органов местного самоуправления по месту жительства респондента¹.

Таким образом, те три «срезы», которые будут расположены по оси «X» ортогональных проекций оснований кубов трёхмерных моделей (род занятий, стратификация, кластеры-ареалы широты совпадения оценок реестра политиков), могут быть охарактеризованы как с точки зрения некоторых объективных характеристик людей, так и их важных жизненных и политических ориентаций. Расположенные по оси «Y» 12 пар представленных выше политиков на пересечении с девятью группами каждого из трёх «срезов» образуют по 108 клеток (9x12) оснований трёх кубов трёхмерных моделей. Расположенные по оси «Z» нормированные суммарные показатели из того числа людей, дающих оценки конкретной паре, которое перемножено на среднее значение оценки расстояния в каждой из 108 определённых точек классовой, стратификационной, стихийно сложившейся по совпадению оценок аппликаций, покажут «топографию» массового сознания в показателях евклидова пространства между всеми тремя составляющими в каждой из трёхмерных проекций. Мы увидим сразу и *характер зависимости* между различными типологическими основаниями и образом выбранных пар из лиц высшей власти, и *то, что стоит за этим характером*.

В таблице 2 приводятся знаки силы и вектора отклонения средних оценок в каждой из выбранных групп по показателям первого блока. С целью экономии места картины отклонения по второму блоку показателей интерпретируются в выводах текстуально и только как детализация наиболее интересных отклонений по отдельным группам после интерпретации картин на графиках рис. 1–2.

¹ Эти индикаторы разработаны А. В. Тихоновым в рамках проекта, упомянутого в первой части статьи. Они насчитывали по 11 градаций. Для целей настоящей работы были важны отобранные и указанные восемь.

Таблица 2

Отклонения средних значений в группах по роду занятий, стратификации, ареалам совпадения оценок политиков в зависимости от признаков подразделов 1 и 2 блока 1 позиционирования социальных групп

(в знаках силы отклонения от средней в 95% –м +++ и – – –, 90% –м ++ и – –, 80% –м + и – доверительных интервалах и ниже /+ –/) (n_{2014–2016 гг.} = 4497)

Род занятий	1	2	3	4	5	6	7	8	9	Хсрд
Уровень благосостояния	--	-	+ -	+++	++	+++	+++	---	---	25
Политическая активность	-	---	--	++	+++	+++	---	+ -	---	11
Активность в сфере досуга	---	---	+ -	+ -	+++	+++	+++	---	+ -	7
Число детей	+ -	+ -	-	-	--	+ -	---	+	++	1,5
Желание покинуть страну	--	--	+ -	+ -	+++	+ -	+++	---	+ -	4,9
Оценка бездетной семьи	+++	--	+	+	+	+ -	-	+ -	+	3,3
Инновационность	++	-	++	+ -	+ -	--	+++	+ -	+ -	8,6
Оценка местных проблем	+ -	---	-	+ -	+	+ -	+++	+	+ -	3,2
Стратификация	1	2	3	4	5	6	7	8	9	Хсрд
Уровень благосостояния	---	---	---	+ -	+	-	++	+++	+++	25
Политическая активность	---	---	---	+ -	-	--	+++	+++	+++	11
Активность в сфере досуга	---	---	---	---	+ -	+ -	+++	+++	+++	7
Число детей	+ -	+	+ -	+ -	-	++	+ -	+ -	+ -	1,5
Желание покинуть страну	---	---	+ -	---	+ -	+ -	+	+++	++	4,9
Оценка бездетной семьи	+ -	+ -	+	+ -	+ -	+ -	+ -	+ -	+ -	3,3
Инновационность	+	+ -	+++	+ -	-	+++	+	+ -	+ -	8,6
Оценка местных проблем	---	+ -	+++	---	+ -	+++	---	+	+++	3,2
Ареал совпадения	1	2	3	4	5	6	7	8	9	Хсрд
Уровень благосостояния	---	+ -	--	+ -	+ -	+ -	+++	+++	+++	25
Политическая активность	---	-	-	+ -	+ -	+ -	+++	+++	+++	11
Активность в сфере досуга	-	+ -	+ -	+ -	+ -	+ -	+ -	+ -	+ -	7
Число детей	+++	+ -	+	+ -	+ -	+ -	--	+ -	+ -	1,5
Желание покинуть страну	+++	+ -	+ -	+ -	-	+ -	+ -	---	--	4,9
Оценка бездетной семьи	+ -	+ -	+ -	+ -	-	+ -	+ -	+ -	+ -	3,3
Инновационность	+++	+ -	+	--	+ -	+ -	---	+ -	---	8,6
Оценка местных проблем	+++	+ -	+++	-	-	--	-	+ -	+ -	3,2

Примечание к таблице:

Род занятий	Стратификация	Ареал совпадения
1. 1% – с/х рабочие	1. 2% – пассивны и критичны	1. 18% – на плюс мало/на минус много
2. 18% – промышленные рабочие	2. 10% – пассивны и умеренны	2. 1% – на плюс мало/на минус средне
3. 13% – сфера обслуживания, ИП	3. 2% – пассивны и лояльны	3. 3% – на плюс мало/на минус мало
4. 10% – специалисты с/х, ИТР	4. 11% – средне активны и критичны	4. 19% – на плюс средне/на минус много
5. 18% – служащие учреждений	5. 51% – средне активны и умеренны	5. 12% – на плюс средне/на минус средне
6. 12% – интеллигенция не занятая на производстве	6. 11% – средне активны и лояльны	6. 25% – на плюс средне/на минус мало
7. 5% – учащиеся	7. 2% – активны и критичны	7. 4% – на плюс много/на минус много
8. 18% – пенсионеры	8. 9% – активны и умеренны	8. 6% – на плюс много/на минус средне
9. 5% – домохозяйки	9. 2% – активны и лояльны	9. 11% – на плюс много/на минус мало

Характеристики групп, составляющих оси «Х» проекций, следующие.

1. Наиболее резкая дифференциация по первому блоку показателей наблюдается у среза по роду занятий. Здесь около 70% позиций групп во взятой структуре имеют отклонения в большую или меньшую сторону от средних значений с высокой достоверностью. В срезе по стратификации этот показатель падает до 63%, а в срезе по однородности оценок работы политиков – до 43%.

2. В общем и целом картина социального неравенства не меняется со времени замеров середины прошлого века. Группы занятых в сфере материального производства (исключая ИТР и специалистов), а также пенсионеры и домохозяйки (последние имеют суммарный коэффициент рождаемости выше среднего) отличаются низким уровнем благосостояния и низкими и умеренными уровнями политической активности и активности в сфере досуга. Группы работников умственного труда и сферы управления, более активно участвующие в общественно-политической жизни, находятся в благоприятных потребительских ареалах. Высокая однородность положительных корреляций оценок выделенного ряда политиков сопутствует высокому уровню и политической активности, и благосостояния этих групп, а увеличению доли отрицательных корреляций сопутствуют низкие уровни и благосостояния, и политической активности, и активности проведения досуга¹.

3. Характерным является тот факт, что более подробное рассмотрение форм общественной активности показывает максимально высокое и устойчивое в замерах в течение полувека участие именно групп политических активистов в межличностной коммуникации, приёме информации СМИ и использовании каналов общественного мнения между населением и органами власти (формы обратной связи – письма в органы управления и в редакции СМИ, личные контакты, выступления на собраниях, электронные обращения и т. п.).

4. Группы с числом детей чуть выше среднего значения суммарного коэффициента рождаемости по стране в 1,5 – домохозяйки и пенсионеры – составляют 23% населения. Группы с показателями ниже этого уровня дают долю в 46%². Характерно, что положительная оценка бездетной семьи растёт у 47% населения, в том числе и у домохозяек. Отрицательная оценка бездетной семьи характерна для рабочих промышленного производства и в меньшей степени для студентов. У непромышленной интеллигенции и пенсионеров эта оценка на среднем уровне. Потребность в детях (просчитанное дополнительно желаемое число детей за вычетом имеющихся) у всех групп по роду занятий и однородности оценок политиков находится в срединной и низкой зонах. Исключение состав-

¹ Именно здесь, в связи системных (слои), а не частных (номиналии) параметров проявилась роль благосостояния.

² Напоминаем, что для нормального воспроизводства субъекта общественного действия необходимо значение этого коэффициента в 2,2–2,5, а для решения амбициозных задач «модернизации» существенно больше.

ляют две группы по 2% в срезе по стратификации, у которых потребность в детях чуть выше. Это как политически пассивные, так и активные, но и те и другие — настроены критично к региональным властям. Для выявления первопричин такого настроения нужна дополнительная обработка данных.

5. К инновациям проявляют склонность 1% работников сельского хозяйства, работники сферы обслуживания, индивидуальные предприниматели и студенты. Последние при этом резко увеличивают вес желающих получить вид на жительство за границей (до 30,2%). В этом желании с ними также солидарны и служащие аппарата предприятий и учреждений¹. Резко, в 80–95-процентном доверительном интервале, увеличивают желание получить вид на жительство за границей политические активисты (13% жителей). Кстати, лояльные к оценке работы местной власти резко отличаются от критичных уменьшением веса ценности «интересная работа» для своих детей и увеличением мотива выбора любых ценностей в виде «больше прав и возможностей по сравнению с другими людьми». Доминирующими по скорости роста ценностями для своих детей у них выступают «статус и положение в обществе» и «личная свобода и независимость от других». Отличный резерв талантливых кадров для управленческой сферы.

Второе позиционирование социальных слоёв: отношение к власти

Таблица 3 даёт представление о взаимосвязи структур оценок работы местной власти и всей властной вертикали.

Обе триады типологических групп, оценивающих, с одной стороны, параметры взаимодействия местной власти с населением и местными СМИ при решении социальных проблем, а с другой — ставящих по той же пятибалльной системе оценки эффективности работы отдельным уровням власти от аппарата президента страны до органов местного самоуправления, при совмещении свидетельствуют о ряде фактов, описанных после таблицы.

¹ С 1991 г. желание получить вид на жительство в ряде замеров устойчиво высказывают в качестве цели поездки в зарубежные страны около 15% взрослого населения страны. Но в 1991 г. только одна группа — студенты — увеличивала вес желающих до 31% (сейчас у них практически та же доля). Работники сельского хозяйства, в основном специалисты, в 1991 г. имели долю в 22%. Теперь, если их рассмотреть отдельно, а не как в таблице 2, желание уехать имеют 19,3%. Остальные группы по роду занятий в 1991 г. вид на жительство выбирали целью поездки, «как все» (по 15%), а ИТР, служащие и пенсионеры были в минусовой зоне от средней по этой мотивации. Теперь к желающим получить зарубежное гражданство выше среднего показателя тяготеют указанные специалисты сельского хозяйства, индивидуальные предприниматели и особенно служащие аппарата учреждений. Среди обследованных респондентов служащие аппарата учреждений — в основном управленцы среднего звена, увеличивающие желание участвовать в модернизации, имеющие подчинённых, друзей в органах власти, активно участвующие в общественной деятельности. Сначала активность, власть и предпочтения, а затем — капитал и жизнь за рубежом. Институциональные аттрактанты и стимулы явно кристаллизуют доминирующие социально-экономические традиции.

Таблица 3

Взаимная сопряжённость групп респондентов, оценивших работу региональных властей по решению социальных проблем во взаимодействии с населением и редакциями СМИ, и групп по оценке всей властной вертикали управления (в % и в знаках силы вектора отклонения веса группы подлежащего в группе сказуемого по массиву в целом; $n_{2014-2016\text{ гг.}} = 4277$)

Группы оценки работы местной власти по решению проблем		Группы оценки эффективности работы всех уровней власти			S
		Ниже средней	Выше средней	Выше средней	
В целом по массиву		13,4	74,1	12,5	100,0
В % к массиву в целом	Критичны	6,2	8,4	0,4	15,0
	Умеренны	6,8	57,3	6,0	70,1
	Лояльны	0,4	8,4	6,1	14,9
В % к группам подлежащего	Критичны	41,7	55,9	2,4	100,0
	Умеренны	9,7	81,8	8,5	100,0
	Лояльны	2,4	56,4	41,2	100,0
В знаках силы отклонения вектора оценки	Критичны	+++	---	---	100,0
	Умеренны	---	+++	---	100,0
	Лояльны	---	---	+++	100,0

Во-первых, взаимная сопряжённость групп критичных/умеренных/лояльных к решению проблем местной властью и групп с оценкой ниже средней / средней / выше средней эффективности всей властной вертикали страны составляет по Пирсону 0,497, по Крамеру – Чупрову – 0,352, в значении коэффициента сопряжённости 0,445 при значимости χ^2 в 100%. Значение нормированной энтропии здесь 0,669. Всё это говорит о высокой сопряжённости указанных групп.

Во-вторых, отклонения частот оценок властной вертикали в частотах оценок взаимодействия региональных властей с населением и редакциями информационных средств (все с 95-процентной значимостью: знаки «+++» и «---») показывают, что критичные и там и там резко и явно тяготеют к критичной, умеренные – к умеренной, а лояльные – к высокой оценкам всей властной вертикали. В целом вырисовывается общественно-политический синдром связи работы местной власти и властной вертикали в целом. Однако здесь нет смысла рассуждать о том, что первично, а что вторично, а следует иметь в виду, что два показателя объединяют некоторое единое стоящее за ними явление.

В-третьих, из распределения частот в целом следует, что подавляющее большинство находится в зоне средней оценки работы властных структур (57,3%). Второй по весу слой (в 29,6%) составляют критичные и лояльные к местным властям, но со средней оценкой властной вертикали, а также вкупе с ними умеренные в оценке местной власти, но занижающие или завышающие оценки властной вертикали (8,4% + 8,4% + 6,8% + 6,0% = 29,6%). Здесь видны колебательные процессы, зависящие, вероятно, от жизненных обстоятельств респондентов. Остальные четыре группы резко поляризующихся оценок составляют в сумме 13,1%. И это распределение, в сочетании с низким показателем нормированной энтропии и высокими значениями коэффициентов сопряжённости, подтверждает

уже с другого ракурса отсутствие достаточного разнообразия политической жизни, которое было зафиксировано в таблице 1 как расстояния между оппозиционными фигурами: 87% взрослого населения страны так или иначе находится в умеренно усредненном пространстве оценочных смыслов важнейших уровней власти.

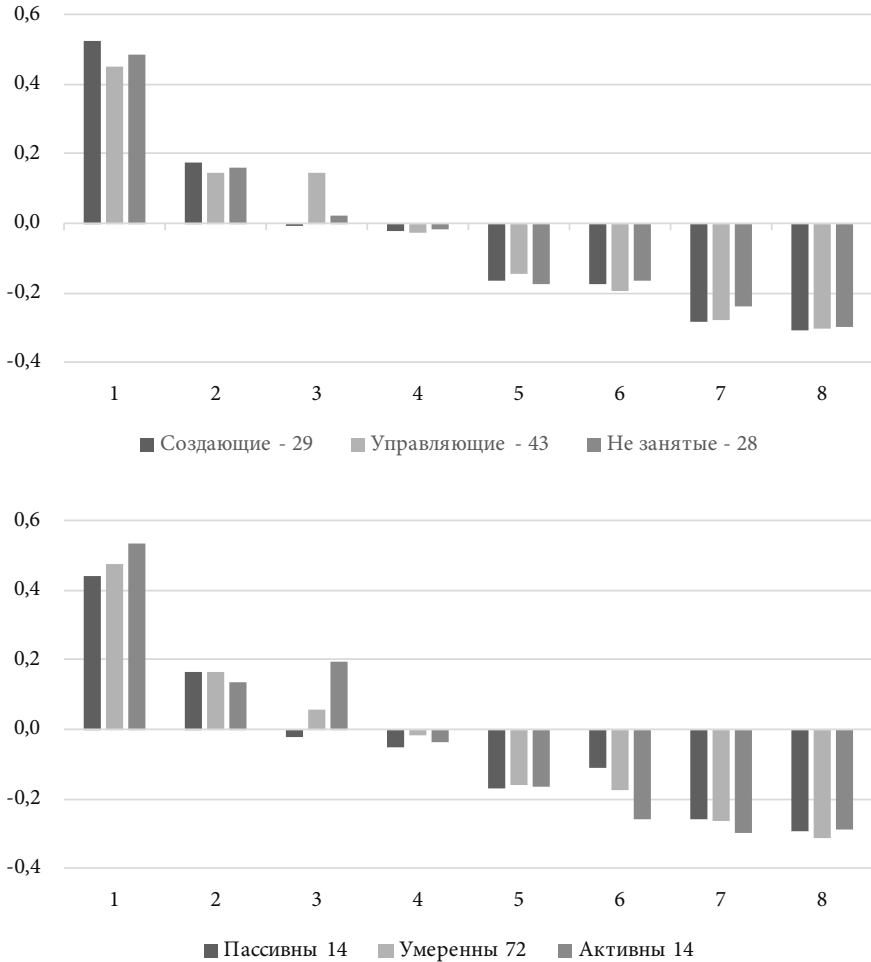


Рис. 1. Сила и направление вектора отклонения оценок работы соответствующих звеньев управленческой вертикали в слоях, позиционируемых по отношению к материальному производству (верхний график), и в слоях по общественно-политической активности (нижний график); $n_{2014-2016\text{ гг.}} = 4277$

Оценка эффективности работы

- | | |
|---|--|
| 1. Аппарата Президента Российской Федерации | 5. Губернатора |
| 2. Правительства Российской Федерации | 6. Государственной думы Российской Федерации |
| 3. Администрации предприятия | 7. Администрации посёлка |
| 4. Совета федерации Российской Федерации | 8. Органов местного самоуправления |

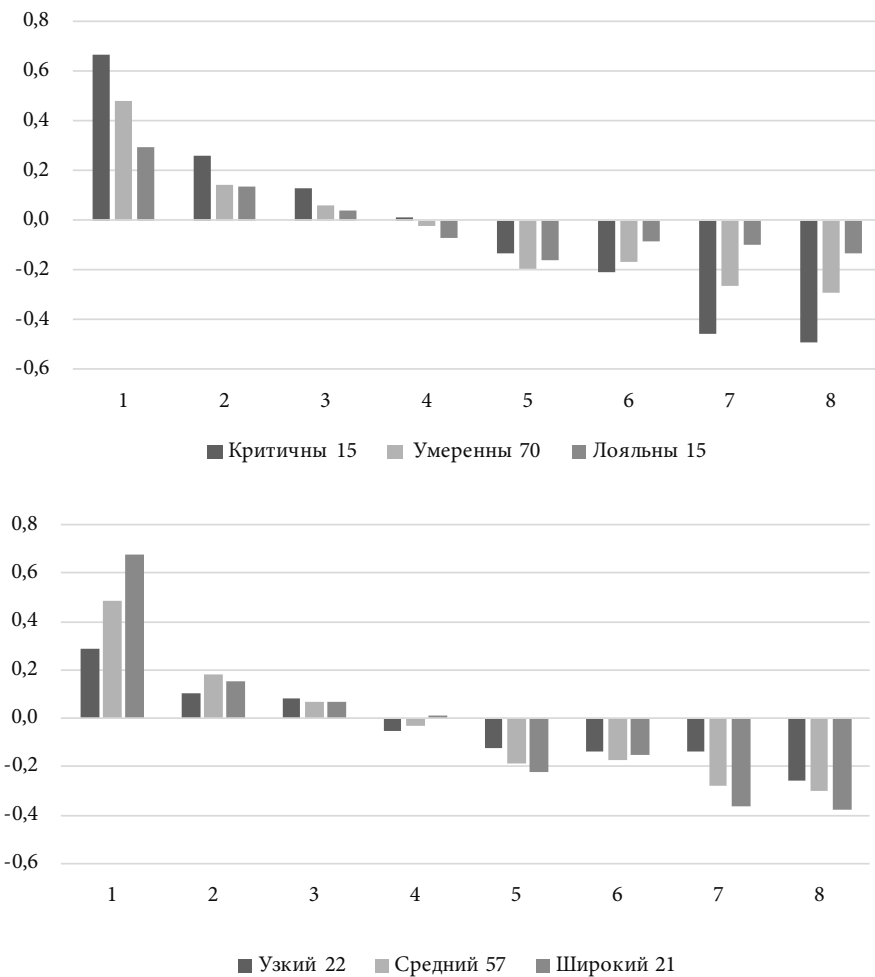


Рис. 2. Сила и направление вектора отклонения оценок работы соответствующих звеньев управленческой вертикали в слоях критичных/умеренных/лояльных к работе местной власти (верхний график) и в ареалах широты совпадения оценок успешности работы в интересах общества 27 политических деятелей (нижний график); $n_{2014-2016гг.} = 4277$

Оценка эффективности работы

- | | |
|---|--|
| 1. Аппарата Президента Российской Федерации | 5. Губернатора |
| 2. Правительства Российской Федерации | 6. Государственной думы Российской Федерации |
| 3. Администрации предприятия | 7. Администрации посёлка |
| 4. Совета федерации Российской Федерации | 8. Органов местного самоуправления |

На рис. 1–2 представлены вектор и сила отклонения от средней оценки работы всех звеньев властной вертикали по каждому уровню через поляризованный показатель отклонения оценки от средней у каждого респондента. Социальные срезы при этом для наглядности были укрупнены. После рисунков даются комментарии и выводы¹.

Из анализа силы и направления вектора отклонений оценок уровней властной вертикали следует ряд как общих, так и частных заключений. Выводы об оценочном поведении укрупненных слоев дополнены при этом анализом отклонений оценок и по отдельным группам. Итак, самое значимое.

Первое. Единство, свойственное всем четырём графическим картинкам распределения направлений и силы отклонения векторов оценок властных институтов, независимо от любого из признаков, через которые мы их рассматриваем, состоит в главном эмпирическом факте. *Все оценки эффективности работы уровней исполнительной власти и хозяйствующих субъектов – аппарат Президента России, Правительство, администрация предприятия, организации, где работают/работали обследованные, – дают отклонения вектора в зону положительной направленности от средней – центра равновесия поля массового сознания². Все оценки эффективности работы уровней представительной власти, исключая Совет федерации, дают отклонения вектора в зону отрицательной направленности от средней.* В поле отрицательной, ниже среднего, зоне оказываются и Государственная дума, и аппарат выбираемых/назначаемых губернаторов, и администрация территориальной агломерации, и органы местного самоуправления по месту жительства респондента. Совет федерации – центр равновесия в поляризованном поле отношения массового сознания к эффективности работы институтов властной вертикали нашего общества.

Вторым по важности фактом является то, что слои, *разнящиеся* положением в отношении производственной, а также общественно-политической сфер, *практически не дифференцируются в отклонении своих оценок от средних по каждому из властных уровней, подчиняясь, однако, в целом уже отмеченной выше закономерности.* На дифференциацию в этих слоях оценок эффективности работы администрации предприятий и учреждений – хозяйствующих субъектов – указывают отклонения в пунктах 3 рис. 1. Их также коснёмся ниже, комментируя

¹ В первой части статьи был представлен показатель поляризованной от средней у каждого респондента оценки работы того или иного политика. Распределение оценок от средней по всем восьми указанным выше *уровням властной вертикали* также было близко к нормальному. Это позволило ввести аналогичный показатель поляризованного («вверх/вниз») вектора отклонения оценки того или иного уровня властного института от средней в целом у каждого респондента и рассмотреть картину силы отклонения вектора в описываемых срезах.

² Исключение составляет группа создающих общенародную стоимость (29% взрослого населения), дающая ничтожное отклонение со значением «–0,01» на нормированной шкале от «+0,6» до «–0,4» работе администрации предприятия, учреждения, и группа пассивных в общественно-политической деятельности (14%), дающая на этой же шкале отклонение в «–0,02» пункта этому же элементу хозяйствующего субъекта. Некоторые детали этих отклонений рассматриваются ниже.

неоднородность оценок у отдельных групп, как создающих стоимость, так и распределяющих и только потребляющих её, или у групп не занятых в народном хозяйстве. Они неоднородны внутри, как и группы по политической активности, хотя последние в меньшей степени.

Третьим фактом является сильнейшая *внутренняя поляризация оценок каждого из выделенных уровней власти* в срезах по критичной/умеренной/лояльной оценке работы местной власти и по узкому/среднему/широкому ареалам совпадения оценок персон высшего эшелона власти страны. Но не только это явствует из данных рис. 2. Оказывается, что *и узкий, и доминирующий ареалы совпадения рядов оценок высшего руководства* в оценке каждого из уровней властной вертикали, кроме Государственной думы, демонстрируют позиции, *практически полярные двум другим слоям: критически и лояльно настроенных* к взаимодействию населения и региональных властей при решении местных социальных проблем. Это чётко видно из сравнения крайних столбцов триад гистограмм по определённым уровням власти на графиках рис. 2. Таким образом, в полярных зонах двух срезов массового сознания – во-первых, фундаментальном по отношению к взаимодействию агентов решения социальных проблем на местном уровне и, во-вторых, устойчивом в кристаллизации ареалов корреляционных оценочных совпадений персон высшего эшелона управления страной – обнаруживается, казалось бы, диссонанс оценок определённых властных уровней. Но никакого противоречия здесь нет, а разнонаправленность взглядов двух близких по объёму аппликаций выявляет единый фактор в общем-то гармоничного для определённых социальных отношений явления. *Узкий ареал* совпадения рядов оценок высшего политического эшелона (22% склонных с замера 1999 г. к условно «либеральным» взглядам) *даёт в 2,4 раза (!) меньший* по силе вектор отклонения оценки (в положительную зону от средней оценки) работы аппарата президента России, *чем широкий ареал* совпадения рядов оценок высшей власти (21%). *А слой критичных* к взаимодействию местных властей с населением и СМИ в решении социальных проблем (15%) *даёт в 2,3 раза (!) больший* по силе вектор отклонения также *в положительную* зону от общепринятой оценки этого же властного института, *чем слой лояльных* к местным властям (15%). Столь же ярко эта противоположность выражена у этих равных слоёв и по отношению к работе администрации посёлка и органов самоуправления по месту проживания респондента, но в зоне отрицательного отклонения вектора оценок от средней. Менее ярка её выраженность по отношению к другим уровням властной вертикали, но и она также определённо фиксируется. Таким образом, выявлены *разнонаправленные ориентации* доминантного в положительных оценках центральной власти слоя: во-первых, с либеральными аппликациями, во-вторых, со слоем лояльных в оценках взаимодействия населения и региональных властей. При этом доминантный слой тяготеет к критичным оценкам местной власти.

Картина отклонения абсолютных значений оценки институтов власти по социальным группам, исходя из критериев Стьюдента, вносит в выводы дополнительные нюансы. Рассмотрим и их.

Во-первых, зона отрицательных (ниже среднего) оценок уровней властной вертикали в срезе по роду занятий представлена промышленными рабочими (18%), работниками сферы обслуживания, торговли, индивидуальными предпринимателями (13%) и домохозяйками (5%): всего 36% взрослого населения. Зона положительных (выше среднего) оценок в основном представлена сельскохозяйственными рабочими (1%), специалистами /ИТР/ (10%), студенчеством (5%) и пенсионерами (18%): всего 34% взрослого населения. Остальные 30%, находящиеся в зоне умеренных, не дают значимых отклонений относительно средней по всему массиву оценок. Их представляют служащие аппарата учреждений (18%) и непроизводственная интеллигенция (12%). Такова групповая дифференциация по роду занятий¹.

Во-вторых, все три группы лояльных к взаимодействию местной власти и населения независимо от их форм политической активности ставят всем без исключения уровням властной вертикали оценки выше среднего по сравнению со всеми другими шестью группами среза по стратификации². И в этом контуре власти (как и в отношении к антагонистичным политическим фигурам) у них всё одинаково хорошо. Все критично оценивающие взаимодействие местной власти и населения ставят всем без исключения уровням властной вертикали от аппарата президента России до органов местного самоуправления оценки ниже среднего³. Но их дифференциация властной вертикали исходит из приоритета сильной центральной и хозяйственной власти.

¹ При этом рабочие промышленности оценивают на среднем уровне только эффективность работы органов местного самоуправления, служащие сферы обслуживания и ИП на том же уровне оценивают лишь работу аппарата президента России, а домохозяйки, ставя средние оценки всем высшим уровням власти, демонстрируют отрицательное отношение ко всем эшелонам с губернаторского уровня и ниже. Сельскохозяйственные рабочие отличают в лучшую сторону только работу аппарата президента России и правительства, давая остальным уровням власти оценки на среднем уровне. Специалисты, занятые в материальном производстве, отмечают низкие уровни власти: поселковую и производственную администрацию и органы местного самоуправления, снижая оценку работы Совета федерации и сохраняя оценки остальных уровней власти на среднем уровне. Учащиеся с редким единодушием завышают оценки работы всех уровней власти, кроме органов местного самоуправления. Вспомним, что при этом почти треть этой группы в течение 27 лет мотивирует поездку в одну или несколько зарубежных стран получением в ней гражданства (!). И без дополнительной обработки данных пока трудно сказать, что кристаллизует оценочное поле этой социальной группы. Пенсионеры отмечают оценками выше среднего все уровни властной вертикали, кроме администрации предприятий и учреждений и органов местного самоуправления, которым они ставят оценки «как все». Служащие аппарата предприятий и учреждений снижают оценку работы аппарата президента и Госдумы, а непроизводственная интеллигенция не жалуется даже средней оценкой губернаторский уровень.

² С 95-процентной значимостью. Только одна оценка из 24 со значимостью в 90%. Их срединное положение по векторам отклонения поляризованных от средней оценок на рис. 2 (верхний график, тёмно-серые столбцы гистограмм) объясняется именно минимальными отклонениями от высоких оценок всех уровней власти. Но у них, так сказать, «блёклая» дифференциация власти. Лояльны.

³ Все без исключения с 95-процентной значимостью. Но на том же графике (рис. 2, верхний график, столбики с самой тёмной штриховкой) у них самые значимые отклонения вектора оценки от средней в положительном направлении аппарату президента России, правительству и администрации предприятия, учреждения, где они работают. Дополнительный анализ показывает, что узкий ареал совпадений оценок персон высшей власти увеличивает свой вес среди лояльных, средний среди умеренных и критичных, а доминирующий среди критичных и умеренных по отношению к местным властям.

В-третьих, слой лояльных по отношению к взаимодействию местных властей с населением объёмом в 15% «растворяется» в своём образе политической мысли до 3-процентной аппликации имеющих мало как положительных, так и отрицательных корреляций с другими в срезе по однородности. Именно эта *единственная аппликация*, как и «всеядные» лояльные, даёт уже в срезе по однородности оценки **выше среднего почти всем** (кроме оцениваемых в среднем органов самоуправления) *уровням властной вертикали*. Если ею пренебречь, то общая тенденция выглядит так, что узкий слой по однородности оценок ряда политиков высшей сферы управления имеет тяготение к занижению оценок центральной исполнительной власти и завышению оценок работы Государственной думы и уровней от губернаторского и ниже (см. нижний график рис. 2).

В-четвёртых, *чем выше у людей оценка того или иного уровня власти, тем ниже оценка необходимости улучшения её работы*. Значения корреляционных коэффициентов (Пирсон, Кендалл, Спирмен) составляют $-0,965$, $-0,879$, $-0,965$ соответственно (при $Q = 99,9$). Но это в целом. Поле оценок по каждому срезу составляют 72 кластера (9 групп на 8 уровней власти). При оценках эффективности работы властной вертикали зоны дифференцированных оценок (выше/ниже средней) составляют в срезе по роду занятий 57%, по стратификации 65%, по широте ареалов оценки политиков 46%. А вот зона дифференциации уровней власти с точки зрения *необходимости улучшения их работы* самая высокая лишь в срезе по стратификации – 60%. Именно здесь безотказно действует указанное выше правило. В срезах по роду занятий и однородности оценок работы политических лидеров дифференциация оценок необходимости улучшения работы властной вертикали незначительная – 28 и 29% соответственно. Из больших групп только промышленные рабочие резко повышают необходимость улучшения работы заводской администрации. Более 4/5 слоя узкого по широте ареала совпадения оценок политиков (напомним, его доля 22% электората) повышает необходимость улучшения работы президентского аппарата, правительства и Совета федерации¹. Из этих фактов следует вывод о нехватке институциональных структур воздействия на те или иные уровни власти в определённых социальных лакунах: классовых и выкристаллизовавшихся в результате реальных социальных условий (чего уж тут ставить отметки необходимости, когда никаких инструментов воздействия и в помине нет). Кстати, именно в переходе критично настроенных к взаимодействию местной власти с населением из слоя с умеренной к слою с высокой общественно-политической активностью наблюдается резкое, несмотря на различия по степени критичности

¹ Характерным является тот факт, что сильные отклонения векторов высоких оценок работы администрации предприятий и учреждений в положительную зону у не занятых в производственной сфере управленцев и у политически активных приходят в противоречие с оценками промышленных рабочих (см. рис. 1). Группа местных политических активистов как раз увеличивает свой вес в слое не занятых в материальном производстве в 1,5 раза. В этом и проявляется наиболее выразительный социальный «кульбит» рокировки групп в социальном пространстве по сравнению с так называемым «советским» периодом. Ну и классовые различия здесь угадываются.

(лояльные здесь не в счёт, они никаких улучшений не хотят), расширение ряда оценок необходимости улучшения работы всех уровней власти. Вопрос об общественной составляющей этих улучшений и наилучших формах их аккумуляции требует исследований с учётом уже полученных результатов.

Топографические проекции расстояний у 12 пар политических лидеров

Теперь, когда некоторые стороны жизненного положения и ориентаций, а также наиболее чёткие политические позиции групп респондентов из всех трёх слоев – по роду занятий, стратификации и однородности оценок политических лидеров – разобраны, можно приступить к описанию общих картин вклада этих слоёв в поле оценок массовым сознанием отобранных на диахроническом и синхроническом рядах пар политиков. Проекция этих поверхностей в трёх срезах приведены далее на рис. 3-5. Разберём сначала особенности каждой, исходя из её социального среза, выделив главное, а затем сделаем общие выводы, вытекающие из предыдущего и заключительного анализа полученных данных.

1 – Картина проекции в группах по роду занятий

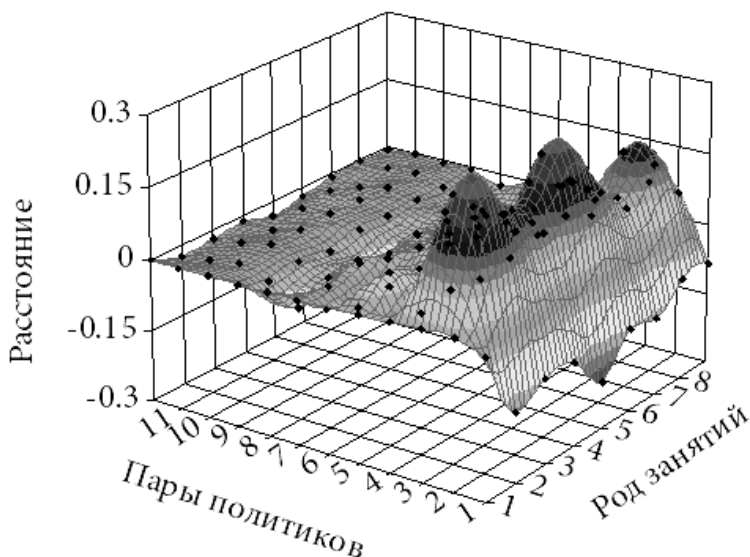


Рис. 3. «Топографическая» проекция высот расстояний в массовом сознании между парами политиков через группы по роду занятий ($n_{2014-2016\text{ гг.}} = 2609$)¹

¹ Значения позиций 1–9 и 1–12 по осям «X» и «Y» рис. 3-5 соответствуют легендам таблиц 2 и 1.

Наибольший вес в позиционирование Путина и Медведева как неразличимых вносит непроизводственная интеллигенция («точки» первой пары по 9 группам). Остальные группы или занимают срединное положение в этом позиционировании, или в силу малых величин оценочные колебания у них на картину отклонений в целом не влияют. В общем и целом, три социальные группы – промышленные рабочие, непроизводственная интеллигенция и пенсионеры – вносят наибольший вклад в картину расстояний между политическими фигурами на диахроническом ряду, расстояний между В. Путиным и ранее действовавшими главами государства. В зависимости от той или иной пары к ним присоединяются по вкладу в общую массу смыслового поля то служащие аппарата учреждений, то специалисты, но они всегда выступают в роли догоняющих групп. Три «горных пика» на проекции – это как раз вклад в политическую поляризацию Путина/Ельцина и Путина/Горбачёва указанных трёх групп (48% населения) и солидаризирующихся с ними в «сёдлах долин» специалистов сельского хозяйства и ИТР, работников сферы обслуживания, торговли и индивидуальных предпринимателей (23%). В отношении расстояний в парах Путин/Сталин и Путин/Ленин пенсионеры уменьшают смысловые расстояния между парами. В паре Путин/Сталин к ним присоединяются промышленные рабочие и специалисты, а в паре Путин/Ленин учащиеся (все они составляют в общей сложности 51%). В поверхности расстояний образа Зюганова с образами других политиков серьезных различий вклада групп по роду занятий в поле массового сознания не обнаруживается.

2 – Картина проекции в группах по стратификации

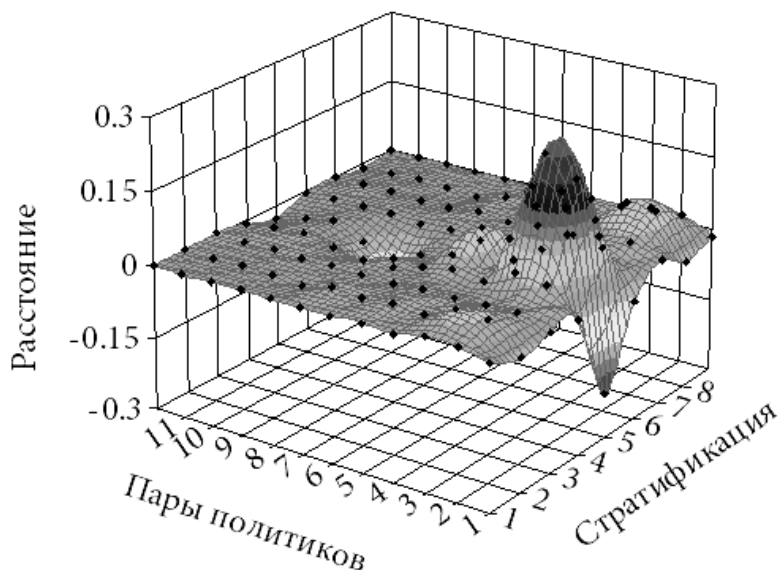


Рис. 4. «Топографическая» проекция высот расстояний в массовом сознании между парами политиков через группы по стратификации (*n*2014–2016 гг. = 2609)

Здесь картина проста. Большая группа со средней общественно-политической активностью и умеренно критичным отношением к взаимодействию с местными властями по решению социальных проблем (51%) доминирует, исповедуя общие взгляды единства Путина и Медведева и антагонизм Путина с Горбачёвым и с Ельциным. Остальные флуктуации здесь незначительны.

3 – Картина проекции в группах по однородности совпадения оценок

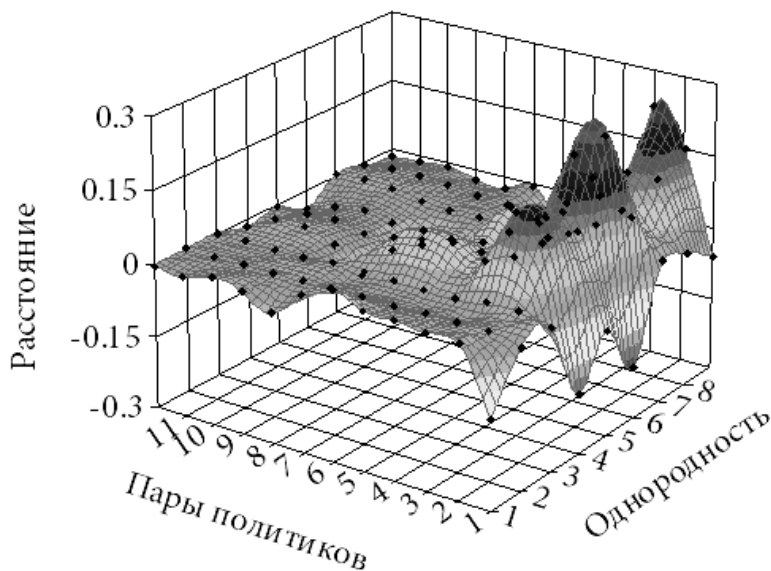


Рис. 5. «Топографическая» проекция высот расстояний в массовом сознании между парами политиков в группах однородности совпадения оценок ($n_{2014-2016\text{ гг.}} = 2609$)

На рисунке 5 предстаёт наиболее дифференцированная и разнообразная «вселенная» смыслов массового сознания. Три группы (1, 4 и 6-я из узкого и срединного ареалов) объёмом 63% вносят наибольший вклад в единство позиционирования Путина и Медведева. Шесть остальных групп несколько занижают это единство, всё равно оставляя его ниже точки равновесия политического тяготения. Четыре группы (4, 6, 8 и 9-я) объёмом 61% «возносят» расхождение между Путиным и Ельциным к максимальному, а в случае с парой Путин/Горбачёв к ним прибавляется ещё одна группа (5-я), доводящая массу негативной оценки Горбачёва в зеркале Путина до 73% населения. Дифференциация расстояния образов пар Путин/Сталин и Путин/Ленин в этом срезе относительна, но глубока. Весь широкий ареал совпадений оценок, втянув в свою орбиту и 25-процентную группу № 6 срединного ареала, фиксирует относительно малое, ниже центра равновесия расстояние в паре Путин/Сталин (всего 46% населения). Оценивая пару Путин/Ленин этот слой захватывает в своё влияние и две малые группы с малым числом положительных совпадений оценок, доведя объём идентифицирующих Путина с Лениным до 50%.

В отношении пар синхронического ряда в этом срезе по сравнению с другими также видна бóльшая дифференциация политических взглядов. При этом статистическая значимость всех трёх моделей на хорошем уровне¹.

Выводы

В оценочных полях по *роду занятий, стратификации и широте ареалов совпадений оценок* реестра политиков доля отклонений оценок вверх/вниз с 90-процентной значимостью от точки равновесия доминантных значений расстояния в парах составляет соответственно полям 16% – 14% – 44%, а с 80-процентной значимостью 34% – 31% – 57%. *Самым дифференцирующим и показывающим максимально большое разнообразие политических ориентаций является вновь обнаруженный слой по широте ареалов совпадающих оценок.* Но в таблице 2 позиционирование по объективным условиям существования и жизненным ориентациям, объединяющим или разделяющим людей, показало нам наибольшую дифференциацию социума по положению групп в системе производства и потребления. Она неизменно устойчива в замерах за полвека.

Таким образом, в обществе, провозгласившем приоритет частного интереса, фиксируется (кстати, и до этого провозглашения) ярко выраженное социальное неравенство в секторах присвоения результатов человеческой активности и соответствующее ему на полюсе «сознание» во фрагменте политических ориентаций полное отсутствие провозглашаемого и ныне и ранее пресловутого «единства». Его и не может быть при данном общественно-политическом устройстве. Полученные данные чётко фиксируют как классовые, так и сословные антагонизмы деятельности и сознания социума. Однако в силу объективно общественного существа социальной жизни массовое сознание адекватно воспринимает доминантную форму делегирования гражданином своих властных полномочий определенному лицу. При этом обнаружение в массовом сознании представляемым исследованием идеала сильной централизованной власти в сочетании с низкими оценками эффективности работы уровней представительной власти как раз указывает на перспективу положительного развития политических институтов в зоны разрежения, а не предельно уплотнённого социального пространства. Именно здесь есть резерв развития. Для его выявления были и до сих пор остаются необходимы исследования, подобные «таганрогскому проекту».

¹ Значения энтропии распределения людей по всем ячейкам оснований трёхмерных проекций составляют соответственно порядку их представления 0,991, 0,992, 0,992; система во всех трёх моделях выглядит как находящаяся в естественном динамическом равновесии. Уравнения параметрической статистики дают коэффициенты соответствия моделей эмпирическим частотам, заложенным в основание, в диапазоне g^2 от 92 до 99%. Все вариации поверхностей полученных моделей в рамках непараметрической статистики имеют показатель g^2 равным 100%.

В заключении первой части статьи отмечались внешнеполитические условия сохранения у широких слоёв населения авторитета главы государства. Но есть и условия внутривнутриполитические, которые могут разрушить сакральный образ лидера, что и показывает динамика оценок некоторых пар. Монополия на власть в принятии решений внутренней политики, повышающая вероятность катастрофических ошибок, является одним из наиболее враждебных и деструктивных по отношению к цивилизованному развитию общества явлений [Мамардашвили, 1988]. За примерами не надо далеко ходить. Одно «решение демографических проблем» подменой политики повышения рождаемости и прироста народонаселения повышением пенсионного возраста чего стоит. Где же выражение волеизъявления субъекта — носителя власти по вопросу, который касается каждого, да даже ещё не рожденного гражданина, в высшей форме референдума? Оно под запретом «выразителей» народной воли.

Обнаруженное различие поверхностей смысловых полей говорит о разнообразии процессов политического взаимодействия при отсутствии его объективации в конституированных и реально закреплённых институционально практиках. Видна разнообразная палитра необходимых для развития оппонирующих политических взглядов. Дело за малым — за организацией институциональной аккумуляции рациональных элементов конструктивных общественно-политических аппликаций в практиках институтов представительной власти, за диверсификацией властных полномочий на разных уровнях гражданского взаимодействия, подкреплённых социально-экономическими механизмами и формами баланса стоимости, созданной трудом.

Список литературы

Жаворонков А. В. Динамика ориентаций поездок россиян за рубеж в 1967–2016 гг. // Социологическая наука и социальная практика. 2017. Т. 5. № 4(20). С. 9–26.

Мамардашвили М. К. Сознание и цивилизация // Природа. 1988. № 11. С. 57–65.

Дата поступления в редакцию: 10.07.2018.

DOI: 10.19181/snsp.2018.6.3.6004

On the Problem of Images of Politicians in the Mass Consciousness (Experience of Measurement, 1999–2016)

Zhavoronkov Aleksander Vasil'evich

Doctor of Sociology, Main Researcher, Institute of Sociology of the FCTAS RAS.
Krzhizhanovskogo St., 24/35, bl. 5, 117218, Moscow, Russia. E-mail: larkzhav@yandex.ru

Abstract. The second part of the article positions the layers presented in the previous section in a certain social context. This context includes the level of wealth, activity in the political and leisure spheres, the total birth rate, family, innovation, civic orientations and evaluation of the effectiveness of the various levels of power management. The positioning follows the General pattern of deviations in the mass consciousness of the distance between the pairs of state and political figures on the diachronic and synchronic rows. Euclidean distance in pairs allows to make a topographic map of the surface of different sectors of the field of mass consciousness, correlated with the position in this field of the power subsystem. This makes it possible to develop a tool that parries the negative manifestations of those historically outlived their positive content of the transformed forms of consciousness, developed in relation to the past circumstances of life, which interfere with the optimal decision –making and political movement, based on an adequate reflection of social reality.

Keywords: nominalia politicians, the positioning estimates of the mass consciousness, the contingency of certain pairs of politicians, the topography of the distances between the representations of political figures.

REFERENCES

Zhavoronkov A. V. Dinamika orientatsiy poezdok rossiyan za rubezh v 1967–2016 gg. [Dynamics of orientations of Russian trips abroad in 1967–2016]. *Sotsiologicheskaya nauka i sotsial'naya praktika*. 2017. Vol. 5. № 4 (20). P. 9–26. (In Russ.).

Mamardashvili M. K. Soznanie i tsivilizatsiya. [Consciousness and civilization]. *Nature*. 1988. №. 11. P. 57–65. (In Russ.).

Date received by 10.07.2018.