

РЕЗУЛЬТАТЫ ИСПОЛЬЗОВАНИЯ ПАТЕНТОВ В РАМКАХ ТРУДОВОЙ ДЕЯТЕЛЬНОСТИ ИНОСТРАННЫХ РАБОТНИКОВ В СВЕРДЛОВСКОЙ ОБЛАСТИ



DOI: 10.19181/population.2022.25.3.6
EDN: JFIMNS

Долженко Р. А.^{1*}, Антонов Д. А.², Евтушенко А. Э.², Долженко С. Б.³

¹Российская академия народного хозяйства и государственной
службы при Президенте Российской Федерации
(119571, Россия, Москва, проспект Вернадского, 82)

²Департамент по труду и занятости населения Свердловской области
(620144, Россия, Екатеринбург, ул. Фурманова, 107)

³Уральский государственный экономический университет
(620144, Россия, Екатеринбург, ул. 8 Марта, 62)

*E-mail: dolzhenko-ra@ranepa.ru

Для цитирования:

Долженко Р. А., Антонов Д. А., Евтушенко А. Э., Долженко С. Б. Результаты использования патентов в рамках трудовой деятельности иностранных работников в Свердловской области // Народонаселение. – 2022. – Т. 25. – № 3. – С. 74-88. DOI: 10.19181/population.2022.25.3.6; EDN: JFIMNS

Аннотация: Патентная система оформления занятости иностранных работников на отечественном рынке труда является одним из механизмов регулирования их работы. Её внедрению предшествовала подготовительная работа, анализ практики использования подобных инструментов в зарубежном опыте. В настоящее время накоплены данные, которые позволяют оценить результаты, выработать решения по их улучшению на основе региональных данных. Цель исследования — провести анализ эффективности использования системы патентов для иностранных работников на рынке труда Свердловской области, а также поступлений в бюджет региона для выработки рекомендаций по их повышению. В качестве основного метода исследования был выбран анализ данных департамента по труду и занятости, сопоставление расходов и доходов от использования патентов. Результаты исследования показали, что имеются резервы по повышению эффективности использования патентов, а также увеличению налоговых поступлений от иностранных работников. По косвенным данным можно сделать вывод об увеличении количества случаев нелегального трудоустройства иностранных граждан на территории Свердловской области и росту количества поддельных документов (включая документ, подтверждающего уплату налога), что негативно сказывается на эффективности использования патентов. Необходима организационная пересборка механизма использования патентов для иностранных работников, более тесная интеграция органов государственной власти региона для максимизации эффекта от использования данной категории трудовых ресурсов. Отдельной проработки требует консолидация ответственности за регулирование рынка труда иностранных работников в одном курирующем органе власти, сейчас она «разбросана» по нескольким структурам, что не позволяет в полной мере анализировать и повышать эффективность использования патентов.

Ключевые слова: рынок труда, иностранная рабочая сила, патенты, налоговые отчисления, эффективность патентной системы.

© Долженко Р. А., Антонов Д. А., Евтушенко А. Э., Долженко С. Б., 2022.

Введение

Современный рынок труда подвержен значительным изменениям из-за воздействия различных внутренних и внешних факторов. Скорость их проявления и глубина воздействия на показатели, а значит и самих субъектов значительно увеличилась. В этой связи возрастает значение государственной политики занятости для различных категорий населения, с одной стороны она должна быть гибкой для адаптации и внедрения перспективных полезных изменений, с другой — консервативной, направленной на защиту гарантий занятости как для отдельных работников, так и для отдельных субъектов труда. Из-за демографической ямы, в начале XXI века, в ближайшие годы прогнозируется снижение численности трудоспособного населения, а также доли молодых работников в общем объеме трудовых ресурсов. Одним из инструментов минимизации негативных последствий на рынке труда от демографической ситуации является использование иностранных работников. Их вовлечение и включение в объемы рабочей силы в нашей стране предполагает разные механизмы, обладающие своими особенностями и дающие разные результаты. Одним из них является использование патентов для оформления занятости иностранных работников на отечественном рынке труда. Данное направление регулируется Федеральным законом от 25 июля 2002 г. № 115-ФЗ «О правовом положении иностранных граждан в Российской Федерации» (далее — ФЗ № 115). Из-за обострения ситуации на международном рынке необходим аудит эффективности использования патентов. Этому и будет посвящена данная работа, цель которой заключается в анализе эффективности использования системы патентов для иностранных работников на рынке труда Свердловской области, а также поступлений в бюджет региона для выработки рекомендаций по их повышению. Прежде чем перейти к изучению данных по региону рассмотрим теоретические аспекты рассматриваемого вопроса.

Обзор литературы

Тема регулирования и нормирования трудовой деятельности иностранных граждан занимала пристальное внимание специалистов по демографии и экономике труда последнее десятилетие. В большинстве своём исследовательские работы были сосредоточены вокруг поиска проблем [1–3] и форм регулирования работы иностранных граждан в нашей стране [4–7]. Актуализация темы произошла из-за начала действия трудовых патентов, с помощью которых регулятор попытался выявлять, легализовывать иностранных граждан, занятых работой у физических лиц, а также обеспечить поступление налогов от этой деятельности в бюджет. Для работы у физических и юридических лиц иностранному гражданину необходимо оформить специальный разрешительный документ — патент [8]. Патент обязателен для граждан, пребывающих в Россию в порядке, не требующем получения визы, и достигшими 18 лет (граждане Азербайджана, Узбекистана, Таджикистана, Молдавии и другие). Патент не требуется для граждан, пребывание которых в нашей стране требует получения визы, а также для граждан стран — членов Евразийского экономического союза.

Регулирование патентной деятельности иностранных граждан осуществляется в рамках ФЗ № 115, соответствующие поправки в который начали своё действие с 2010 года. Во 2 статье закона прописан статус иностранного гражданина, под которым понимается физическое лицо, не являющееся гражданином РФ и имеющее доказательства наличия гражданства (подданства) иностранного государства. Часть иностранцев может попасть в нашу страну в рамках безвизового порядка, который обеспечивает ряд международных соглашений. У такого человека ограничен срок пребывания в стране, для трудоустройства им необходимо получить патент, который выдаётся на срок от 1 до 12 месяцев с возможностью продления.

Работа иностранных граждан также регламентируется Трудовым Кодексом РФ,

в главе 50.1 которого прописаны особенности регулирования работы таких работников. Отметим, что несмотря на достаточную, на первый взгляд, проработку этой деятельности выделяются и нерешённые вопросы, среди которых работа беженцев и иностранцев, получивших временное убежище в стране, оформление полисов, медицинское освидетельствование и другие.

Проблемы перехода к использованию патентной системы активно изучались исследователями, в том числе в регионах [9; 10], а также в Свердловской области. Как показал социологический опрос, проведённый учёными Института экономики Уральского отделения РАН [11], использование патентов не получило должного распространения из-за того, что многие иностранцы пользуются ими, чтобы легализовать своё присутствие на территории страны, а не оформления трудовых отношений. Кроме того, неправильные расчёты при ценообразовании уменьшили объём поступления средств от использования патентов. Мигранты в большинстве своём не планируют проходить медицинское освидетельствование, что сводит на нет ещё одну функцию патентов. Эти и другие аспекты, непроработанные на момент внедрения системы патентов, отражены в ряде научных работ [2; 3; 12]. Отметим, что тема патентов для иностранных граждан также рассматривается и с позиции налогообложения [13; 14], антикоррупционной составляющей [15], однако, как показал обзор научных работ, полноценная оценка использования патентов до сих пор не была осуществлена, за исключением вопросов, связанных с правовым регулированием данного направления [16].

Зарубежные исследователи активно изучают указанную тему с учётом особенностей конкретных стран и регионов. Большинство подобных работ сконцентрированы вокруг экономических и социальных аспектов миграции и её влияния на рынок труда, экономику территории. В их основе лежат попытки сформировать модели влияния трудовой миграции на эко-

номическое развитие, например, через изменение показателей уровня безработицы и производительности труда [17; 18], занятости и уровня заработной платы [19; 20]. В большинстве изученных работ эффект оценивается по приросту экономических показателей за счёт увеличения количества занятых на рынке труда работников.

Анализ количества оформленных патентов и фактических поступлений в консолидированный бюджет Свердловской области

Для оценки результатов использования патентов в трудовой деятельности иностранных работников проведём оценку количества оформленных патентов за 2018–2020 гг., а также тех из них, которые продолжают действовать в рассматриваемый период (в 2021 г. и далее). Следующим шагом проведём расчёты поступлений в бюджет региона от использования патентов, в том числе в сопоставлении разных периодов. В завершении оценим соотношения затрат и результатов их использования, которое будет отражать прямой экономический эффект. Информационной базой исследования послужили статистические данные Департамента по труду и занятости и Министерства финансов Свердловской области за 2018–2021 годы.

В период 2018–2020 гг. на рынке труда Свердловской области наблюдалось снижение численности иностранных граждан, временно пребывающих в РФ и осуществляющих трудовую деятельность на основании патентов. Особенно заметно уменьшилась численность иностранных работников в 2020 г., что обусловлено принятием ряда ограничительных мер по въезду иностранных работников на территорию России. Начиная с 2021 г. наблюдается значительный рост числа прибывающих на территорию Свердловской области иностранных граждан. Согласно данным Управления по вопросам миграции Главного управления Министерства внутренних дел Российской Федерации по Свердловской обла-

сти (далее — УВМ) за 12 месяцев 2021 г. на территории Свердловской области иностранным гражданам оформлено 55192

патента, что в два раза больше, чем в аналогичном периоде прошлого года — 24432 патента (рис. 1).

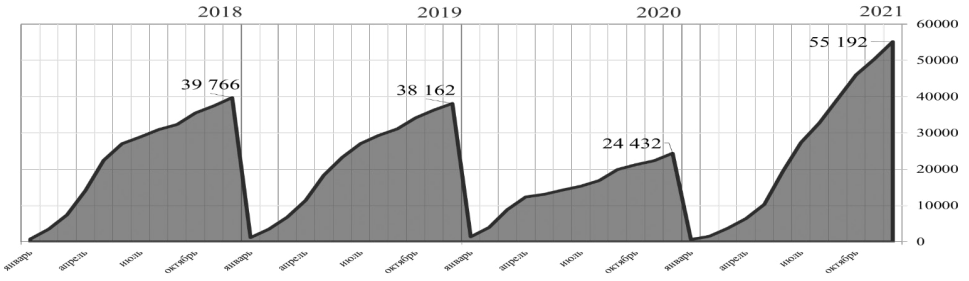


Рис. 1. Динамика количества патентов, оформленных иностранным гражданам (нарастающим итогом за год), единиц

Fig. 1. Dynamics of the number of patents issued to foreign citizens (cumulative total), pieces

Источник: статистические данные Департамента по труду и занятости населения Свердловской области.

Данный факт обусловлен смягчением ограничительных мер по въезду иностранных граждан, а также возобновлением авиасообщения с рядом стран, в том числе ближнего зарубежья, позволяющего иностранным работникам самостоятельно въезжать на территорию региона. Существующая динамика количества патентов, оформленных иностранным гражданам

в Свердловской области, сопоставима с общероссийскими трендами, а также с ситуацией в социально-экономически развитых регионах РФ. По итогам 2021 г. Свердловская область находилась на 6-м месте по количеству оформленных патентов, уступая по этому показателю Москве, Московской области, Санкт-Петербургу, Ленинградской области и Краснодарскому краю.

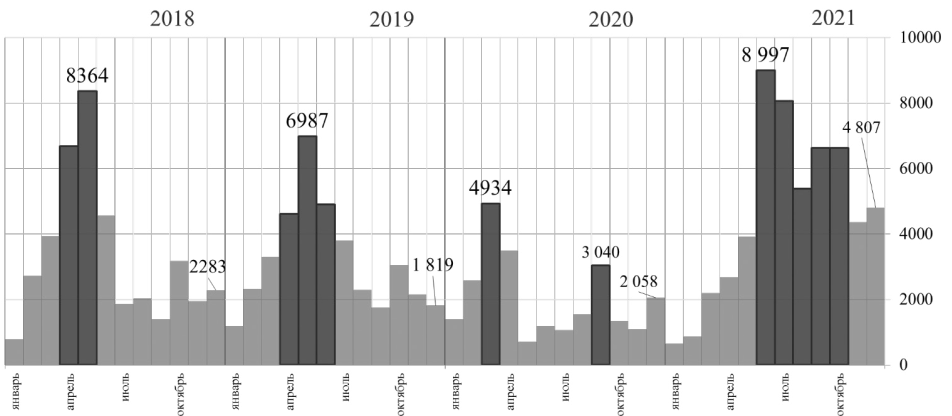


Рис. 2. Динамика количества патентов, оформленных иностранным гражданам (ежемесячно), единиц

Fig. 2. Dynamics of the number of patents issued to foreign citizens (monthly), pieces

Источник: статистические данные Департамента по труду и занятости населения Свердловской области.

Из рис. 2 видно, что наибольшее количество патентов оформляется в период с апреля по июнь. В 2021 г. значительный рост пришёлся на второе полугодие. Вместе с тем, в 2021 г. значительно увеличились поступления по налогу на доходы физических лиц, уплачиваемый иностранными гражданами в виде фиксированного авансового платежа при осуществлении ими на территории РФ трудовой деятельности на основании патента (далее — налог). По данным статистической отчётности Федеральной налоговой

службы (отчёт по форме № 1-НМ) за 12 месяцев 2021 г. в консолидированный бюджет Свердловской области поступил налог в размере 1796054 тыс. рублей, что на 58% больше, чем в аналогичном периоде прошлого года — 1138117 тыс. рублей. Как показывает рис. 3, наибольшее количество поступлений приходится на период с мая по июль. Вместе с тем наблюдается небольшой рост поступлений в декабре, что связано с желанием иностранных работников продлить патент по стоимости уходящего года.

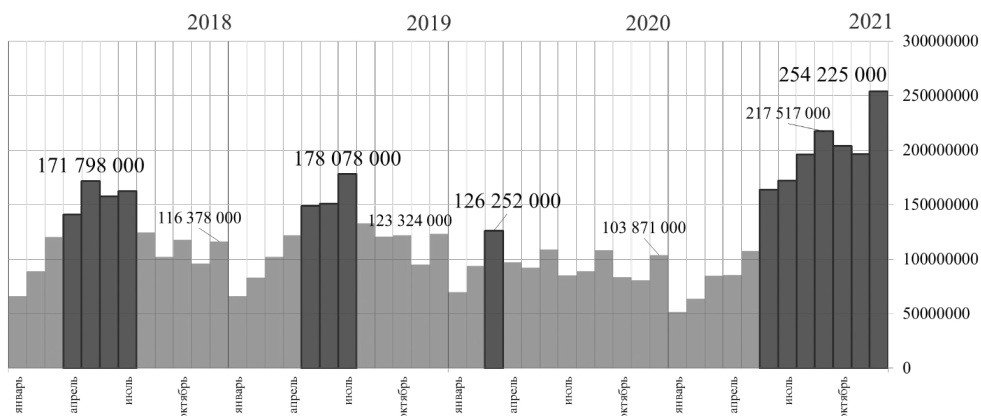


Рис. 3. Динамика ежемесячных налоговых поступлений в консолидированный бюджет Свердловской области, рублей

Fig. 3. Dynamics of monthly tax revenues to the consolidated budget of Sverdlovsk oblast, rubles

Источник: статистические данные Министерства финансов Свердловской области.

В соответствии со статьёй 13.3 ФЗ № 115, патент выдаётся иностранному гражданину на срок от 1 до 12 месяцев. Он выдаётся ему лично по предъявлении документа, удостоверяющего его личность и признаваемого РФ в этом качестве, а также документа, подтверждающего уплату налога на период действия патента (как правило этот период составляет от 1 до 3 месяцев). Срок действия патента может неоднократно продлеваться на период от одного месяца. При этом общий срок действия патента с учётом продлений не может составлять более 12 месяцев со дня выдачи патента. По данным экспертов, которые были опрошены на подгото-

вительном этапе исследования, средний срок использования иностранным работником патента для осуществления трудовой деятельности на территории Свердловской области составляет 9 месяцев. Отметим, что использование данного значения коэффициента является ограничением нашей работы, так как в рамках действующего подхода мы не смогли учесть внешние факторы, оказывающие влияние на миграционные потоки (изменение законодательства, пандемия COVID-19 и изоляция, геополитическая ситуация и другое). В следующих сопоставительных итерациях исследования данный момент будет учтён.

В связи с тем, что при оформлении патента вероятность того, что налог с него не будет заплачен сводится к нулю, основной анализ необходимо провести среди патентов, оформленных в предыдущих периодах и продолжающих действовать в отчётном месяце. Для оценки количества патентов, оформленных в предыдущих периодах и продолжающих действовать в отчётном месяце, предлагается использовать следующую формулу:

$$ОДП=(ОП-П) \times K1 \quad (1)$$

где *ОДП* — оценочное количество патентов, оформленных в предыдущих периодах и продолжающих действовать в отчётном месяце, единиц, *ОП* — количе-

ство оформленных патентов на отчётный месяц, рассчитываемое как сумма оформленных патентов за предыдущие 12 месяцев (включая отчётный) по состоянию на отчётный месяц, единиц, *П* — количество патентов, оформленных в отчётном месяце, единиц, *K1=0,75* — коэффициент, отражающий средний срок использования патента для осуществления трудовой деятельности на территории Свердловской области (9 месяцев). Таким образом количество патентов, оформленных в период с января по ноябрь и продолжающих действовать в декабре 2021 г. составляет 37789 патентов, что в два раза больше, чем в конце декабря 2020 года (рис. 4).

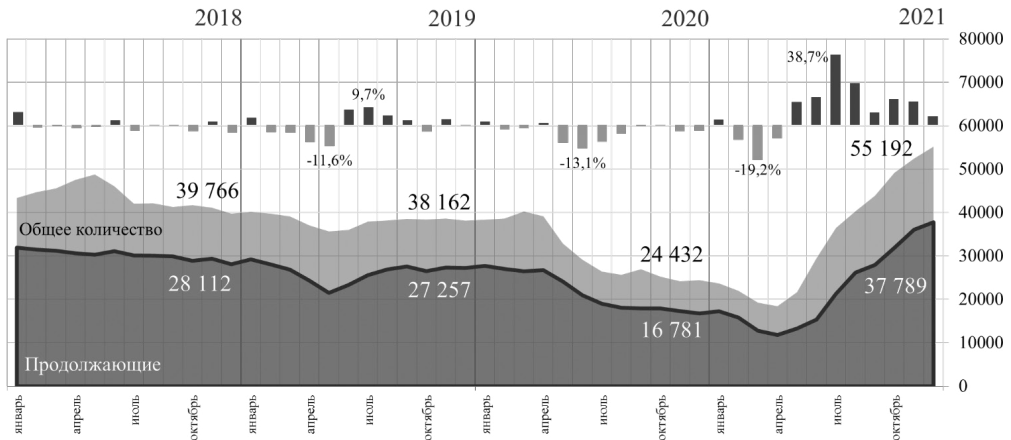


Рис. 4. Динамика количества оформленных патентов на отчётный месяц и оценочного количества патентов, оформленных в предыдущих периодах и продолжающих действовать в отчётном месяце, единиц

Fig. 4. Dynamics of the number of issued patents for the reporting month and the estimated number of patents issued in previous periods and continuing to be valid in the reporting month

Источник: статистические данные Департамента по труду и занятости населения Свердловской области.

Срок действия патента считается про- длённым на период, за который уплачен налог. В этом случае обращение в террито- риальные органы федерального органа испол- нительной власти в сфере внутренних дел не требуется. В ином случае срок дей- ствия патента прекращается со дня, след- ющего за последним днём периода, за который уплачен налог. Если иностранец

с просроченными документами продол- жает находиться на территории РФ, это может обернуться для него следующими последствиями: отказ в продлении миг- рационного учёта, отказ в продлении патен- та, административный штраф и так далее. Вместе с тем допуск иностранца к работе с просроченными документами прирав- нивается к допуску к работе без докумен-

тов. В соответствии с частью 1 статьи 18.15 Кодекса Российской Федерации об административных правонарушениях штраф для юридических лиц за такое правонарушение составляет от 250 тыс. до 800 тыс. рублей, либо приостановление деятельности от 14 до 90 дней.

Несмотря на наличие предусмотренных законодательством санкции за вышеуказанные действия, в настоящие момент практически отсутствует механизм контроля за иностранными работниками, в части уплаты ими налога в целях продления патента. Данный факт несёт значительный риск массового оформления патента иностранными гражданами единожды на минимальный срок без дальнейшего продления для легального пребывания на территории Свердловской области.

Для оценки ежемесячных налоговых поступлений в консолидированный бюджет Свердловской области с патентов, оформленных в предыдущих периодах

и продолжающих действовать в отчётном месяце, предлагается использовать следующую формулу:

$$НДП = НП - (СП \times П \times К2) \quad (2)$$

где *НДП* — оценочные налоговые поступления в консолидированный бюджет Свердловской области с патентов, оформленных в предыдущих периодах и продолжающих действовать в отчётном месяце, рублей, *НП* — налоговые поступлений в консолидированный бюджет Свердловской области в отчётном месяце, рублей, *СП* — стоимость патента для иностранных работников, рублей, *П* — количество патентов, оформленных в отчётном месяце, единиц, *К2* — коэффициент, отражающий средний период первой оплаты за патент (при первичной выдаче). Так в декабре 2021 г. с таких патентов поступил налог в размере 203270,8 тыс. рублей, что на 149% больше, чем в аналогичном периоде прошлого года — 81681,6 тыс. рублей (рис. 5).

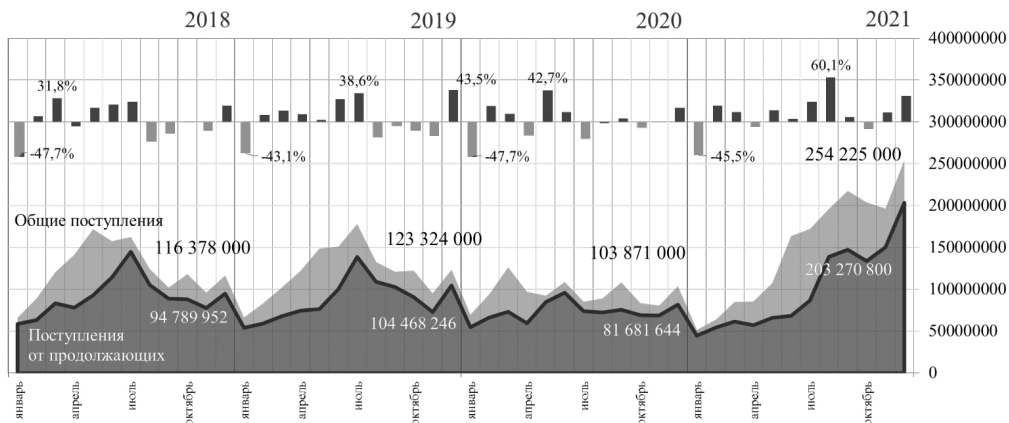


Рис. 5. Динамика ежемесячных налоговых поступлений в консолидированный бюджет Свердловской области с патентов, оформленных в предыдущих периодах и продолжающих действовать в отчётном месяце, рублей

Fig. 5. Dynamics of monthly tax revenues to the consolidated budget of Sverdlovsk oblast from patents issued in previous periods and continuing to be valid in the reporting month, rubles

Источник: статистические данные Департамента по труду и занятости населения и Министерства финансов Свердловской области.

Сравнив информацию об оценочном количестве патентов, оформленных в предыдущих периодах и продолжающих действовать в отчётном месяце, и поступ-

лениях в консолидированный бюджет Свердловской области с соответствующих патентов можно заключить, что средние фактические поступлений в месяц с од-

ного оформленного патента значительно меньше, чем стоимость патента, установленная в Свердловской области на соответствующий календарный год (табл. 1).

Таблица 1

Отношение средних фактических поступлений в месяц с одного оформленного патента к его установленной стоимости в Свердловской области

Table 1

The ratio of average actual monthly income from one issued patent to its established value in Sverdlovsk oblast

Год	Оценочное количество действующих патентов на конец периода, штук (ОДП)	Поступления в бюджет, тыс. рублей (НДПСумм)	Стоимость патента в месяц, рублей	Среднее фактическое поступление в месяц с одного патента, рублей (ФП)	Отношение средних фактических поступлений в месяц с одного патента к его стоимости, %
2018	28112	1089028	4728	3228	68,3
2019	27257	1049552	5183	3209	61,9
2020	16781	874691	5391	4344	80,6
2021	37789	111019	5300	2671	50,4

Источник: статистические данные Департамента по труду и занятости населения Свердловской области.

Большой разрыв между этими двумя величинами может косвенно указывать об «уходе в тень» иностранных работников, и свидетельствовать об ухудшении финансовой дисциплины в части оплаты фиксированных авансовых платежей. Расчёты средних фактические поступлений в месяц с одного оформленного патента были сделаны с помощью формулы:

$$ФП = НДПСумм / ОДП / 12 \quad (3)$$

где *ФП* — значение средних фактических поступлений в месяц с одного оформленного патента, рублей, *НДПСумм* — сумма (за 12 месяцев) оценочных ежемесячных налоговых поступления в консолидированный бюджет Свердловской области с патентов, оформленных в предыдущих периодах и продолжающих действовать в отчётном месяце, рублей, *ОДП* — оценочное количество патентов, оформленных в предыдущих периодах и продолжающих действовать в отчётном месяце, единиц.

Средние фактические поступлений в месяц с одного оформленного патента в период за 12 месяцев 2021 г. составили 2671 рубль, при стоимости патента в 2021 г. — 5300 рублей (рис. 6). Отношение двух этих показателей в вышеуказанный период составило 50,4% (одно из самых минимальных значений на протяжении последних четырёх лет) при среднем значении за весь период наблюдения — 70%. Низкое значения показателя «отношения средних фактических поступлений в месяц с одного оформленного патента к его стоимости» может свидетельствовать об увеличении количества случаев нелегального трудоустройства иностранных граждан на территории Свердловской области и росту количества поддельных документов (включая документ, подтверждающего уплату налога), что в свою очередь может привести к уменьшению налоговых отчислений, росту социальной напряжённости и обострению криминогенной обстановки.

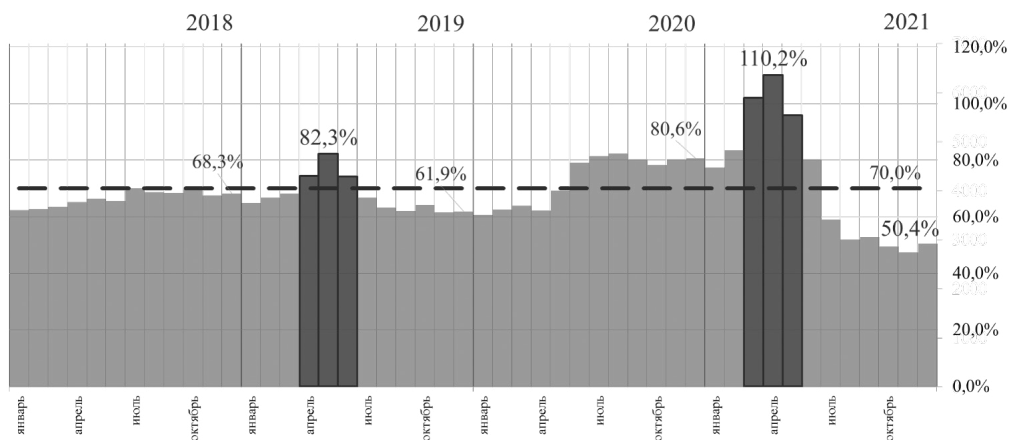


Рис. 6. Динамика значения показателя: отношение средних фактических поступлений в месяц с одного оформленного патента к его стоимости, %

Fig. 6. Dynamics of the indicator value: the ratio of average actual monthly income from one registered patent to its cost, %

Источник: статистические данные Департамента по труду и занятости населения Свердловской области.

Сравнив ежемесячные фактические налоговые поступления в консолидированный бюджет Свердловской области с оценочными поступлениями (из расчёта уплаты полной стоимости со всех оформленных патентов, которые продолжают

действовать на конец отчётного месяца) можно заключить, что ежегодно бюджет Свердловской области оценочно недополучает от 400 до 500 млн рублей. В 2021 г. эта сумма оценочно составила около 200 млн рублей (рис. 7).

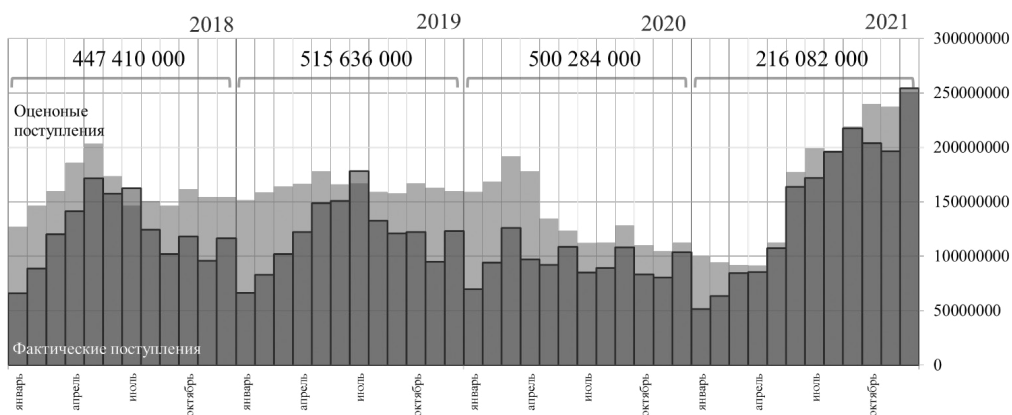


Рис. 7. Сравнение ежемесячных фактических и оценочных налоговых поступлений в консолидированный бюджет Свердловской области, рублей

Fig. 7. Comparison of monthly actual and estimated tax revenues to the consolidated budget of Sverdlovsk oblast, rubles

Источник: статистические данные Министерства финансов Свердловской области.

Выводы

Таким образом, в целях более полной и качественной оценки ситуации и недопущения негативных явлений на рынке труда Свердловской области и экономики в целом, представляется целесообразным осуществить следующие мероприятия.

1. Выработать механизмы координации работы и совместные решения по контролю уплаты налога иностранными работниками со стороны задействованных органов государственной власти региона, определить структуру, владеющую актуальной информацией о платежах по налогу.

2. Провести анализ информации об уведомлениях о заключении с иностранным гражданином, прибывающим в Российскую Федерацию в порядке, не требующем получения визы, и осуществляющим трудовую деятельность на основании патента, трудового договора или гражданско-правового договора, представленных УВМ. В частности, определить средний срок, на который заключается трудовой договор, соответствие количества уведомлений о заключении трудовых договоров количеству оформленных патентов, соответствие количества уведомлений о заключении трудовых договоров и копий трудовых договоров.

3. Провести анализ в разрезе нескольких работодателей в части: а) соответствия сведений, представленных в уведомлениях о заключении или расторжении трудовых договоров фактическим данным о трудовой деятельности иностранных граждан; б) действительности патентов иностранных работников, а также их своевременности оплаты иностранными гражданами.

4. Провести информационную кампанию (в том числе посредством адресного информирования), направленную на повышение правовой грамотности работодателей и иностранных работников в части правил оплаты иностранными гражданами авансовых платежей за патент. Предусмотреть разъяснения в части при-

влечения к ответственности иностранных граждан за осуществление ими трудовой деятельности без патента и ответственности работодателей за привлечение иностранных граждан к работе без патента.

5. Рассмотреть возможность разработки приложения или интернет-ресурса для повышения уровня информированности работодателей и иностранных работников в части миграционного законодательства. Предусмотреть возможность проверки в онлайн режиме действительность патента.

6. Сформировать аналитическую систему оценки эффективности использования патентов на базе информации о транзакциях иностранных граждан.

Рынок труда страны меняется, это подтверждают исследования учёных, данные Росстата, результаты нашей оценки ситуации с занятостью населения в Свердловской области. Задача регулятора, который представлен органами государственной власти, влияющими на рынок труда, не допустить резкие изменения, защитить субъекты труда от флуктуаций, обусловленных внешними факторами, адаптировать институты под новые условия. Результаты нашего исследования показали, что такой инструмент регулирования занятости, как использование патентов для иностранных работников, требует изменений и более глубокого анализа его эффективности.

Ключевой вывод, который можно сделать по итогам анализа, заключается в том, что регулятору необходимо уйти от использования патентов ради реализации задачи внедрения нового инструмента, к их эффективному использованию, повышению доходности, росту поступлений отчислений, более глубокому и адресному анализу поступлений. Для этого необходима слаженная работа органов занятости, миграции, налоговой службы, финансовых подразделений организаций, которые обеспечивают занятость иностранных работников.

Литература и Интернет-источники

1. **Долженко, Р. А.** Некоторые актуальные проблемы современной трудовой и образовательной миграции в Российской Федерации / Р. А. Долженко, К. А. Аксёнов // Экономика. Профессия. Бизнес. — 2016. — № 3. — С. 46–51. EDN: WBGEON
2. **Дудик, Д. А.** Трудовая деятельность иностранных граждан в Российской Федерации, вопросы, возникающие в процессе оформления разрешения на работу и патента / Д. А. Дудик // Проблемы права. — 2012. — № 5(36). — С. 70–73. EDN: PEWFLR
3. **Казаков, С. О.** Проблемы трудоустройства иностранцев в Российской Федерации / С. О. Казаков, А. В. Гладких // Вопросы трудового права. — 2018. — № 9. — С. 10–18. EDN: YGIWXZ
4. **Клечковская, Л. Г.** Особенности трудоустройства и осуществления трудовой деятельности иностранными гражданами в Российской Федерации / Л. Г. Клечковская // Вестник Российской таможенной академии. — 2011. — № 4. — С. 56–63. EDN: OKACMV
5. **Курбатова, О. В.** Патент как основание трудовой деятельности иностранных граждан в России / О. В. Курбатова, Л. Л. Сакулина // Миграционное право. — 2021. — № 1. — С. 3–6. EDN: LSAQFL
6. **Рязанцев, С. В.** Практика использования патентов на осуществление трудовой деятельности иностранными гражданами — трудящимися мигрантами в Российской Федерации / С. В. Рязанцев, И. Д. Горшкова, Ш. Ю. Акрамов, Ф. Ю. Акрамов. — Москва : Международная организация по миграции (МОМ), 2012. — 93 с. EDN: UHTXHX
7. **Сергиенко, А. С.** Особенности современной политики России в отношении трудовой миграции / А. С. Сергиенко // Научный альманах. — 2015. — № 8(10). — С. 309–311. EDN: ULGRFF
8. **Дивеева, Н. И.** Трудоустройство временно пребывающих иностранных граждан в Российской Федерации в рамках безвизового режима: переход от механизма квотирования разрешений на работу к патентам / Н. И. Дивеева, Г. А. Кузнецов // Социология и право. — 2017. — № 3(37). — С. 80–89. EDN: ZSLNIX
9. **Белоусов, О. А.** Региональные особенности оценки и государственного регулирования численности иностранных работников в современных экономических условиях / О. А. Белоусов // Российское предпринимательство. — 2017. — Т. 18. № 7. — С. 1193–1204. EDN: YNDSHT
10. **Жестянников, С. Г.** Формирование эффективных механизмов реализации государственной миграционной политики российской федерации в современных условиях: опыт Вологодской области / С. Г. Жестянников, И. В. Екимов, Е. Н. Хазов // Вестник Московского университета МВД России. — 2015. — № 8. — С. 53–57. EDN: ULSXQL
11. **Бедрина, Е. Б.** Проблемы определения трудового статуса мигрантов в условиях патентной системы трудоустройства (по результатам социологических исследований) / Е. Б. Бедрина, Н. Л. Струин, Ю. А. Черных // Региональная экономика: теория и практика. — 2015. — № 7(382). — С. 58–69. EDN: THEQRV
12. **Дакашев, М. М.** Особенности правового регулирования приёма на работу иностранных граждан, прибывших в РФ на основании патента / М. М. Декашев // Проблемы развития предприятия: теория и практика. — 2018. — № 4. С. — 65–66. EDN: YPVLQD
13. **Тарасюк, Е. Д.** Налогообложение НДФЛ по иностранным гражданам, осуществляющим свою деятельность на основе патента в РФ / Е. Д. Тарасюк, Ю. С. Зацепина, О. А. Левшукова // Экономика и социум. — 2017. — № 3(34). — С. 1310–1313. EDN: YUSRHD
14. **Яковлев, Т. А.** О приёме на работу иностранного гражданина с патентом // Советник бухгалтера государственного и муниципального учреждения / Т. А. Яковлев. — 2015. — № 2(122). — С. 66–71. EDN: TIMGIB
15. **Малахаткина, Е. В.** Патент для трудовых мигрантов как способ сокращения коррупционной составляющей на территории РФ / Е. В. Малахаткина // Научный альманах. — 2015. — № 10–4(12). — С. 117–119. EDN: VCUUQF
16. **Сизов, И. Ю.** Патент на работу иностранного гражданина / И. Ю. Сизов // Административное и муниципальное право. — 2015. — № 11(95). — С. 1128–1130. EDN: SWFDIF

17. **Camarota, S. A.** The Fiscal and Economic Impact of Immigration on the United States / S. A. Camarota // Testimony Prepared for the Joint Economic Committee.— 2013.—URL: <http://cis.org/node/4573> (дата обращения: 10.04.2022).
18. **Peri, G.** The impact of immigrants in recession and economic expansion / G.. Peri.— Washington, DC : Migration Policy Institute, 2010.— 26 p.
19. **Borjas, G. J.** The economics of immigration / G. J. Borjas // Journal of Economic Literature.— 1994.— Vol. 32.— No. 4.— P. 1667–1717.
20. **Brëcker, H.** Migration and Imperfect Labor Markets: Theory and Cross-Country Evidence from Denmark, Germany and the UK / H. Brëcker, E. J. Jahn, R. Upward // European Economic Review.— 2014— No. 66.— P. 205–225.

Сведения об авторах:

Долженко Руслан Алексеевич, д.э.н., доцент, Директор Уральского института управления – филиала Российской академии народного хозяйства и государственной службы при Президенте Российской Федерации, Екатеринбург, Россия.

Контактная информация: e-mail: dolzhenko-ra@ranepa.ru; ORCID: 0000-0003-3524-3005, Researcher ID Web of Science: J-2847-2015, Scopus Author ID: 56436594700; РИНЦ AuthorID: 617562.

Антонов Дмитрий Алексеевич, директор Департамента по труду и занятости Свердловской области, Екатеринбург, Екатеринбург, Россия.

Контактная информация: e-mail: deptzn@gmail.com.

Евтушенко Александр Эдуардович, заместитель начальника отдела трудовых ресурсов и миграционной политики Департамента по труду и занятости населения Свердловской области, Екатеринбург, Россия.

Контактная информация: e-mail: deptzn@gmail.com.

Долженко Светлана Борисовна, к.э.н., доцент, зав. кафедрой экономики труда и управления персоналом, Уральский государственный экономический университет, Екатеринбург, Россия.

Контактная информация: e-mail: ginsb@usue.ru; ORCID: 0000-0002-7658-516X; Researcher ID Web of Science: B-5311-2018; РИНЦ AuthorID: 148831.

DOI: 10.19181/population.2022.25.3.6

RESULTS OF USING PATENTS IN LABOR ACTIVITY OF FOREIGN WORKERS IN SVERDLOVSK OBLAST

Ruslan A. Dolzhenko^{1*}, Dmitry A. Antonov²,
Alexander E. Evtushenko², Svetlana B. Dolzhenko³

¹The Russian Presidential Academy of National Economy and Public Administration
(82 Vernadsky prospect, Moscow, Russia, 119571)

²Department of Labor and Employment of Sverdlovsk oblast
(107 Furmanova str., Ekaterinburg, Russia, 620144)

³Ural State University of Economics
(628 Marta str., Ekaterinburg, Russia, 620144)

*E-mail: dolzhenko-ra@ranepa.ru

For citation:

Dolzhenko R.A., Antonov D.A., Evtushenko A.E., Dolzhenko S.B. Results of using patents in labor activity of foreign workers in Sverdlovsk oblast. *Narodonaselenie [Population]*. 2022. Vol. 25. No. 3. P. 74-88. DOI: 10.19181/population.2022.25.3.6 (in Russ.)

Abstract. The patent system for registration of employment of foreign workers in the domestic labor market is one of the mechanisms for their work regulation. Its introduction was preceded by preparatory work, analysis of the practice of using such tools in foreign experience. At present, there have been accumulated data that allow us to evaluate the results and develop solutions for their improvement on the basis of regional data. The purpose of the study is to analyze the effectiveness of using the system of patents for foreign workers in the labor market of Sverdlovsk oblast, as well as the revenues to the regional budget to develop recommendations for their increase. Analysis of data from the Department of Labor and Employment, comparison of expenses and income from the use of patents in Sverdlovsk oblast was chosen as the main research method. The results of the study show that there are reserves to improve the efficiency of the use of patents, as well as to increase tax revenues from foreign workers. According to indirect data, it can be concluded that there is an increase in the number of cases of illegal employment of foreign citizens in the territory of Sverdlovsk oblast and an increase in the number of forged documents (including documents confirming the payment of tax), which negatively affects the effectiveness of the use of patents. There is a need for reorganization of the mechanism for using patents for foreign workers, a closer integration of the state authorities of the region to maximize the effect of the use of this category of labor resources. Consolidation of responsibility for regulating the labor market of foreign workers in one supervising authority requires a separate study, now it is “scattered” over several structures that does not allow them to fully analyze and improve the efficiency of using patents.

Keywords: labor market, foreign labor force, patents, tax deductions, effectiveness of the patent system.

References and Internet sources

1. Dolzhenko R. A., Aksenov K. A. Nekotoryye aktual'nyye problemy sovremennoy trudovoy i obrazovatel'noy migratsii v Rossiyskoy Federatsii [Some actual problems of modern labor and educational migration in the Russian Federation]. *Ekonomika. Professiya. Biznes [Economics. Profession. Business]*. 2016. No. 3. P. 46–51. (in Russ.)
2. Dudik D. A. Trudovaya deyatel'nost' inostrannykh grazhdan v Rossiyskoy Federatsii, voprosy, vznikayushchiye v protsesse oformleniya razresheniya na rabotu i patenta [Labor activity of foreigners in the Russian Federation, issues related to preparation of work permit and patent]. *Problemy prava. [Issues of Law]*. 2012. No. 5(36). P. 70–73. (in Russ.)
3. Kazakov S. O., Gladkikh A. V. Problemy trudoustroystva inostrantsev v Rossiyskoy Federatsii [Problems of employment of foreigners in the Russian Federation]. *Voprosy trudovogo prava [Issues of Labor Law]*. 2018. No. 9. P. 10–18. (in Russ.)
4. Klechkovskaya L. G. Osobennosti trudoustroystva i osushchestvleniya trudovoy deyatel'nosti inostrannymi grazhdanami v Rossiyskoy Federatsii [Features of foreign citizens labor and employment in the Russian Federation]. *Vestnik Rossiyskoy tamozhennoy akademii [Bulletin of the Russian Customs Academy]*. 2011. No. 4. P. 56–63. (in Russ.)
5. Kurbatova O. V., Sakulina L. L. Patent kak osnovaniye trudovoy deyatel'nosti inostrannykh grazhdan v Rossii [Patent as a basis for labor activity of foreign citizens in Russia]. *Migratsionnoye pravo [Migration Law]*. 2021. No. 1. P. 3–6. (in Russ.)
6. Ryazantsev S. V., Gorshkova I. D., Akramov Sh. Yu., Akramov F. Yu. Praktika ispol'zovaniya patentov na osushchestvleniye trudovoy deyatel'nosti inostrannymi grazhdanami – trudyashchimisy migrantami v Rossiyskoy Federatsii [Practice of Using Patents for Labor Activities by Foreign Citizen in the Russian Federation]. Moscow. International Organization for Migration. 2012. 93 p. (in Russ.)
7. Sergienko A. S. Osobennosti sovremennoy politiki Rossii v otnoshenii trudovoy migratsii [Specifics of Russia's modern policy in relation to labor migration]. *Nauchnyy al'manakh [Science Almanac]*. 2015. No. 8(10). P. 309–311. (in Russ.)

8. Diveeva N.I., Kuznetsov G.A. Trudoustroystvo vremennno prebyvayushchikh inostrannykh grazhdan v Rossiyskoy Federatsii v ramkakh bezvizovogo rezhima: perekhod ot mekhanizma kvotirovaniya razresheniy na rabotu k patentam [Employment of foreign citizens temporarily staying in the Russian Federation within a visa-free regime: transition from the mechanism of quoting work permits to patents]. *Sotsiologiya i pravo [Sociology and Law]*. 2017. No. 3(37). P. 80–89. (in Russ.)
9. Belousov O. A. Regional'nyye osobennosti otsenki i gosudarstvennogo regulirovaniya chislennosti inostrannykh rabotnikov v sovremennykh ekonomicheskikh usloviyakh [Regional features of assessment and state regulation of the number of foreign workers in the current economic conditions]. *Rossiyskoye predprinimatel'stvo [Russian Journal of Entrepreneurship]*. 2017. Vol. 18. No. 7. P. 1193–1204. (in Russ.)
10. Zhestyannikov S. G., Ekimov I. V., Khazov E. N. Formirovaniye effektivnykh mekhanizmov realizatsii gosudarstvennoy migratsionnoy politiki rossiyskoy federatsii v sovremennykh usloviyakh: opyt Vologodskoy oblasti [Formation of effective mechanisms for realization of the state migration policy of the Russian Federation in modern conditions: experience of Vologda oblast]. *Vestnik Moskovskogo universiteta MVD Rossii [Bulletin of the Moscow University of the Ministry of Internal Affairs of Russia]*. 2015. No. 8. P. 53–57. (in Russ.)
11. Bedrina E. B., Struin N. L., Chernykh Yu. A. Problemy opredeleniya trudovogo statusa migrantov v usloviyakh patentnoy sistemy trudoustroystva (po rezul'tatam sotsiologicheskikh issledovaniy) [Problems of defining labor status of migrants under the conditions of the patent system of employment (according to sociological research results)]. *Regional'naya ekonomika: teoriya i praktika [Regional Economics: Theory and Practice]*. 2015. No. 7(382). P. 58–69. (in Russ.)
12. Dakashev M. M. Osobennosti pravovogo regulirovaniya priyoma na rabotu inostrannykh grazhdan, pribyvshikh v RF na osnovanii patenta [Features of legal regulation of employment of foreign citizens arriving in the Russian Federation on the basis of patent]. *Problemy razvitiya predpriyatiy: teoriya i praktika [Problems of Enterprise Development: Theory and Practice]*. 2018. No. 4. P. 65–66. (in Russ.)
13. Tarasyuk E. D., Zatsepina Yu. S., Levshukova O. A. Nalogooblozheniye NDFL po inostrannym grazhdanam, osushchestvlyayushchim svoyu deyatel'nost' na osnove patenta v RF [Taxation of income tax on foreign national operating on the basis of patent in the Russian Federation]. *Ekonomika i sotsium [Economics and Society]*. 2017. No. 3(34). P. 1310–1313. (in Russ.)
14. Yakovlev T. A. O priyeme na rabotu inostrannogo grazhdanina s patentom [On hiring a foreign citizen with a patent]. *Sovetnik bukhgaltera gosudarstvennogo i munitsipal'nogo uchrezhdeniya [Advisor to Accountants of State and Municipal Agencies]*. 2015. No. 2 (122). P. 66–71. (in Russ.)
15. Malakhatkina E. V. Patent dlya trudovykh migrantov kak sposob sokrashcheniya korrupsionnoy sostavlyayushchey na territorii RF [Patent for labor migrants as a way to reduce the corruption component in the territory of the Russian Federation]. *Nauchnyy al'manakh [Science Almanac]*. 2015. No. 10–4(12). P. 117–119. (in Russ.)
16. Sizov I. Yu. Patent na rabotu inostrannogo grazhdanina [Work patent for a foreign national]. *Administrativnoye i munitsipal'noye pravo [Administrative and Municipal Law]*. 2015. No. 11(95). P. 1128–1130. (in Russ.)
17. Camarota S. A. The Fiscal and Economic Impact of Immigration on the United States. Testimony prepared for the Joint Economic Committee. 2013. Available at: <http://cis.org/node/4573>. (Accessed: 10.04.2022).
18. Peri G. The Impact of Immigrants in Recession and Economic Expansion. Washington, D. C. Migration Policy Institute. 2010. 26 p.
19. Borjas G. J. The economics of immigration. *Journal of Economic Literature*. 1994. Vol. 32. No. 4. P. 1667–1717.
20. Br ecker H., Jahn E. J., Upward R. Migration and Imperfect Labor Markets: Theory and Cross-Country Evidence from Denmark, Germany and the UK. *European Economic Review*. 2014. No. 66. P. 205–225.

Information about the authors:

Dolzhenko Ruslan Alekseevich, Doctor of Economics, Associate Professor, Director of the Ural Institute of Management of the Russian Presidential Academy of National Economy and Public Administration, Yekaterinburg, Russia.

Contact information: e-mail: dolzhenko-ra@ranepa.ru; ORCID: 0000-0003-3524-3005; Researcher ID Web of Science: J-2847-2015; Scopus Author ID: 56436594700; Elibrary AuthorID: 617562.

Antonov Dmitry Alekseevich, Director of the Department of Labor and Employment of Sverdlovsk oblast, Yekaterinburg, Russia.

Contact information: e-mail: deptzn@gmail.com.

Evtushenko Alexander Eduardovich, Deputy Head of Section, Department of Labor and Employment of Sverdlovsk oblast, Yekaterinburg, Russia.

Contact information: e-mail: deptzn@gmail.com.

Dolzhenko Svetlana Borisovna, Candidate of Economics, Head of Department, Ural State University of Economics, Yekaterinburg, Russia.

Contact information: e-mail: ginsb@usue.ru; ORCID: 0000-0002-7658-516X; Researcher ID Web of Science: B-5311-2018; Elibrary AuthorID: 148831.

Статья поступила в редакцию 10.05.2022, одобрена 22.08.2022, опубликована 30.09.2022.