

МИГРАЦИОННЫЕ ТЕНДЕНЦИИ: ИЗМЕНЕНИЯ И РЕГУЛИРОВАНИЕ

DOI: 10.19181/population.2021.24.4.12

МИГРАЦИОННЫЕ ТЕНДЕНЦИИ В АРКТИЧЕСКОЙ ЗОНЕ РОССИИ В 2012–2019 ГОДАХ

Ковалева О. М.

*Институт социально-экономических проблем народонаселения ФНИСЦ РАН
(117218, Россия, Москва, Нахимовский проспект, 32)*

E-mail: olesya.m.kovaleva@gmail.com

Финансирование:

Исследование выполнено в рамках НИР по Государственному заданию «Обоснование концептуальных направлений усиления политики России в сфере рождаемости и смертности в период демографической впадины».

Для цитирования:

Ковалева О. М. Миграционные тенденции в Арктической зоне России в 2012–2019 годах // Народонаселение. – 2021. – Т. 21. – № 4. – С. 147–160. DOI: 10.19181/population.2021.24.4.12.

Аннотация. В статье анализ миграционных тенденций в Арктической зоне РФ проводился по Базе данных показателей муниципальных образований (БД ПМО) Росстата. Были использованы показатели численности населения, численности прибывших и выбывших по потокам (миграция – всего, межрегиональная, внутрирегиональная, международная) и по 69 муниципальным образованиям, составляющим Арктическую зону России. Цель работы – показать крайнюю неоднородность муниципальных образований Арктики, сформировать типологию территорий. В работе отдельно выделена взаимосвязь миграционных предпочтений молодёжи в возрасте 15–19 лет и наличия высшего учебного учреждения в муниципальном образовании. В целом, Арктика крайне непривлекательна для молодёжи, наличие вуза слабо коррелирует с миграционным приростом во всех городах, кроме города Архангельск. В работе выявлено, какие территории являются привлекательными с точки зрения мигрантов разных возрастов. Такая информация является важной для формирования стратегии развития территории. По результатам исследования можно выделить несколько значимых тенденций: стягивание населения в крупные многопрофильные города, обезлюдение межгородских территорий, симметричность экономической и миграционной привлекательности региона, относительная стабильность староосвоенных территорий с менее благоприятными природно-климатическими условиями.

Ключевые слова: муниципальные образования, миграция, Арктическая зона Российской Федерации, молодёжь, демография.

© Ковалева О. М., 2021

Введение

В стратегическом и экономическом отношении Арктическая территория очень важна для Российской Федерации. Арктический макрорегион занимает 24,5% от территории России, на его территории проживает 2,6 млн человек, что составляет 1,8% от населения страны по данным на 2019 год¹. Если не учитывать проживание коренных малочисленных народов Севера, поселения в Арктике, за редкими исключениями, начали создаваться сравнительно недавно и выполняли преимущественно функции обеспечения добычи полезных ископаемых и биоресурсов, транспорта (Северный морской путь и другие), военного присутствия. В последнее время в Арктике развивается туризм, но заметить традиционные градообразующие функции он не может. В настоящее время, по динамике демографических показателей, Арктические территории относятся к теряющим население или, существенно реже, стабильным. Период бурного и в целом экстенсивного их развития закончился ещё в 1980-е годы. В подтверждение приведём выдержку из документа «Об основах государственной политики Российской Федерации в Арктике на период до 2035 года»: «Основными угрозами национальной безопасности в Арктике являются... сокращение численности населения арктической зоны Российской Федерации»².

Тема миграционных тенденций в Арктике недостаточно изучена, практически все демографические исследования (за редкими исключениями) проводились в целом по регионам, полностью или частично отнесённым к Арктической зоне. Некоторые исследователи писали о внутрирегиональной специфике арктических территорий на примере отдельных регионов [1]. Другие исследовали брали как объект исследования миграционные тенденции на территориях Крайнего Севера и приравненных к ним, то есть не выделяли арктическую зону

отдельно [2]. Выделение границ Арктики — вопрос неоднозначный. Впервые они были обозначены в постановлении Президиума ЦИК СССР «Об объявлении территорией Союза ССР земель и островов, расположенных в Северном Ледовитом океане»³. С точки зрения географии, границы Арктики могут быть проведены одним способом, а с точки зрения экономики — другим. В данной работе будут использоваться границы по муниципальным образованиям (МО), обозначенные в Указе Президента России № 220⁴. Список территорий Арктики был скорректирован на основании Закона 2020 г. о поддержке предпринимательской деятельности⁵.

Выбор методологии и данные используемые в исследовании

В данной работе мы рассматриваем только долговременную миграцию, в которой, согласно Методологическим комментариям к соответствующим показателям БД ПМО относятся «Лица, прибывшие (выбывшие) в муниципальное образование и зарегистрированные в нем по месту жительства или по месту пребывания на срок девять месяцев и более в территориальных органах МВД России в течение отчётного года»⁶. Основными рассчитываемыми показателями в работе выступают абсолютное число мигрантов по направлениям миграции: миграция — всего, в пределах России, внутрирегиональная, межрегиональная, международная, их возрастным составом, чис-

³ Постановление Президиума ЦИК СССР «Об объявлении территорией Союза ССР земель и островов, расположенных в Северном Ледовитом океане» от 15 апреля 1926 г. // КонсультантПлюс: [сайт]. — URL: <http://www.consultant.ru/cons/cgi/online.cgi?req=doc&base=ESU&n=8470#08752504274968415> (дата обращения: 22.02.2021).

⁴ Указ Президента России от 02.05.2014 № 296 (ред. от 05.03.2020) «О сухопутных территориях Арктической зоны Российской Федерации» // КонсультантПлюс: [сайт]. — URL: https://www.consultant.ru/document/cons_doc_LAW_162553/ (дата обращения: 20.02.2021).

⁵ Федеральный закон от 13.07.2020 № 193-ФЗ «О государственной поддержке предпринимательской деятельности в Арктической зоне Российской Федерации». // КонсультантПлюс: [сайт]. — URL: http://www.consultant.ru/document/cons_doc_LAW_357078/b819c620a8c698de35861ad4c9d9696ee0c3ee7a/ (дата обращения: 20.02.2021).

⁶ Краткий методологический комментарий по показателям БД ПМО // Росстат: [сайт]. — URL: http://www.gks.ru/free_doc/new_site/bd_munst/met_bdpmo.htm / (дата обращения: 20.02.2021).

¹ База данных показателей муниципальных образований (2011–2020) // Росстат: [сайт]. — URL: <https://rosstat.gov.ru/storage/mediabank/munst.htm> (дата обращения: 20.02.2021).

² Указ Президента России от 5 марта 2020 г. N164 «Об основах государственной политики Российской Федерации в Арктике на период до 2035 года» // Гарант: [сайт]. — URL: <https://www.garant.ru/products/ipo/prime/doc/73606526/> (дата обращения: 20.02.2021).

ленность населения на 1 января, также в возрастном разрезе. На основе этих показателей рассчитываются коэффициенты миграционного прироста (оттока) по годам и периодам, доли каждого типа миграции в общем потоке. На основе анализа данных показателей в работе выявлены пространственные закономерности и предложены типологии муниципальных образований Арктики на основе распространённых их сочетаний.

Также мы должны учитывать возможности и ограничения статистических данных и особенности методики учёта мигрантов в разные годы [3]. Так, с 2011 г. изменилась методика учёта долговременной миграции. Эти изменения привели к резкому увеличению количества мигрантов, особенно в молодых возрастах [4]. Это делает сложно сопоставимыми данные за разные временные периоды. Но данная проблема не играет большой роли в нашем исследовании, так как в БД ПМО содержатся данные о миграции начиная с 2011 г. Для большей точности результатов посчитан миграционный прирост за весь доступный для данного МО период.

дельным потокам миграции, по полу и пятилетним возрастным группам в 2012–2019 гг. для всех регионов, кроме Чукотского АО. Длина временных рядов для всех регионов составляет 8 или 9 лет, а для Чукотского АО — только 4 года. Основной массив данных был выгружен автором из БД ПМО, недостающие данные были получены из бюллетеней Росстата⁸. Также были доступны следующие данные: число вузов по арктическим городам в 2012–2019 гг.⁹ и для 2019 г. — средний балл ЕГЭ по городу, число студентов в городе на очной форме обучения, площадь общежитий в городе и число зачисленных на бюджетные места студентов по городам¹⁰.

Анализ масштабов миграций в Арктической зоне и их структурных компонентов

Начнём с описания масштабов миграции в Арктическую зону России. Нам доступны данные за период 2012–2019 годов. Как видно на рис. 1, Арктическая зона является промывной территорией — люди приезжают и уезжают в сопоставимых

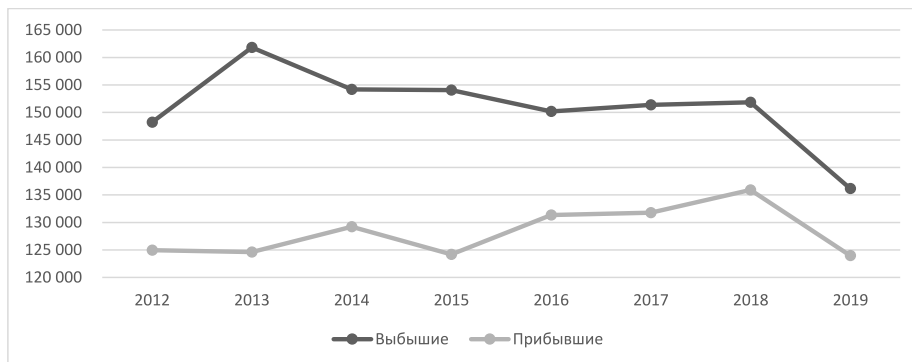


Рис. 1. Число прибывших и выбывших в Арктической зоне России в 2012–2019 гг., человек

Fig. 1. The number of arrivals and departures from the Arctic zone of Russia in 2012–2019, people
Источник: БД ПМО.

Были доступны показатели по общей численности населения по полу и возрасту (пятилетние возрастные группы) на 1 января (что даёт возможность рассчитать среднегодовую численность населения)⁷, числа прибывших, выбывших и миграционного прироста по от-

⁷ Денисенко М.Б., Калмыкова Н.М. Демография в примерах и задачах. Уч. пособие. — Москва, 2006. — С. 217–239.

⁸ Численность населения Российской Федерации по муниципальным образованиям (2012–2020) // Росстат: [сайт]. — URL: <https://rosstat.gov.ru/folder/11110/document/13282> (дата обращения: 20.02.2021).

⁹ Официальный сайт ГИВЦ. Характеристика системы СПО в Российской Федерации: [сайт]. — URL: <https://monitoring.miccedu.ru/?m=spo> (дата обращения: 20.02.2021).

¹⁰ Официальный сайт Высшей школы Экономики. Мониторинг качества приёма в вузы. Бюджетный приём — 2019: средние баллы ЕГЭ по вузам: [сайт]. — URL: <https://ege.hse.ru/rating/2019/81031971/all/> (дата обращения: 20.02.2021).

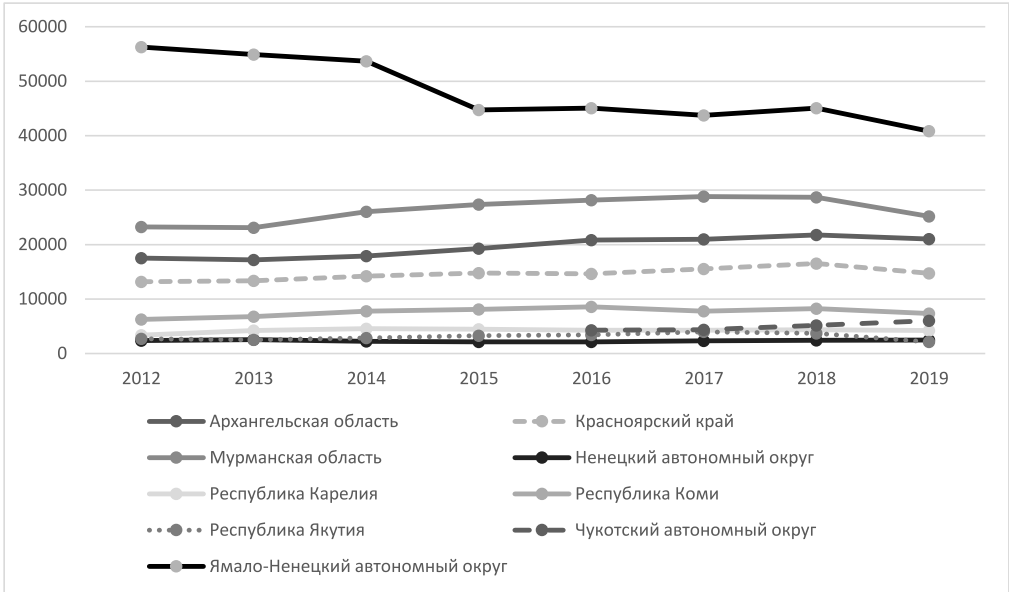


Рис. 2. Число прибывших в Арктической зоне по регионам в 2012–2019 гг., человек

Fig. 2. The number of arrivals to the Arctic zone by region in 2012–2019, people

Источник: БД ПМО.

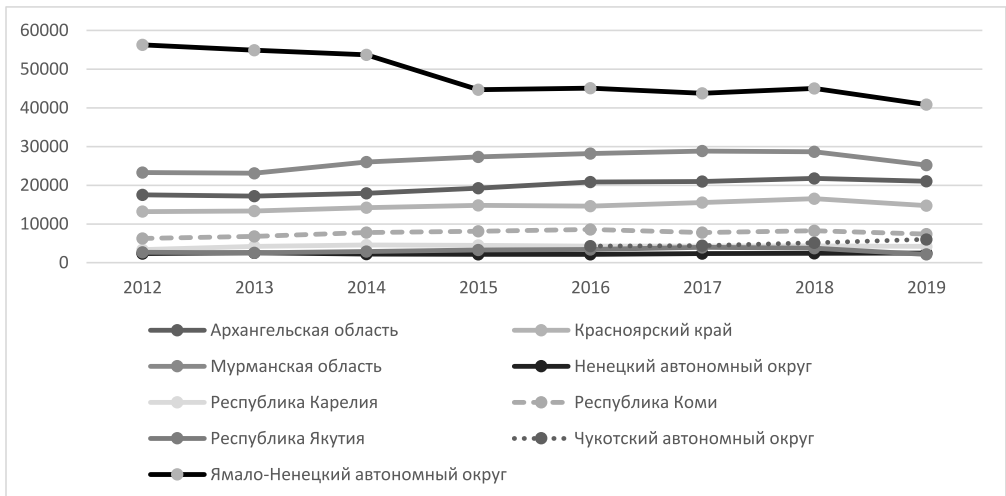


Рис. 3. Число выбывших в Арктической зоне по регионам в 2012–2019 гг., человек

Fig. 3. The number of departures from the Arctic zone by region in 2012–2019, people

Источник: БД ПМО.

масштабах, однако число выбывших превышает число прибывших.

Рассмотрим масштабы миграционных процессов в регионах, входящих в состав Арктической зоны. Если рассматривать динамику прибывших и выбывших в абсолютных значениях, то явным лидером является Ямало-Ненецкий АО, за ним идёт Мурманская и Архангельская области (рис. 2 и 3).

Е. А. Денисов исследовал миграционные процессы в городах российского Севера в 1990–2010 гг. [2], и, как и другие исследователи, выявил значительные различия между северными территориями. Различия проявились в период кризиса 1990-х годов. Сильнее всего люди стремились покинуть Чукотский АО [5] и Магаданскую область, в отдельные годы темпы оттока населения превышали 10%. В Республике Саха (Якутия), Ненецком АО, Камчатской области темпы оттока оставались на

уровне 2%. Напротив, в Республике Карелия и Томской области наблюдался миграционный прирост населения. В целом северные города теряли население медленнее сельской местности, в том случае, если им удавалось сохранить экономическую базу. Посёлки, утратившие экономическую базу, как произошло в случае некоторых угледобывающих посёлков Республики Коми, полностью обезлюдели.

После в 2010 г. миграционные тенденции изменились. При расчётах учтён миграционный отток относительно среднегодовой численности населения. На рис. 4 видно, что наиболее интенсивно теряют население Республика Коми и Республика Саха (Якутия). Чукотский АО сильно обезлюдел ранее, а оставшиеся там люди уже мало стремятся его покинуть.

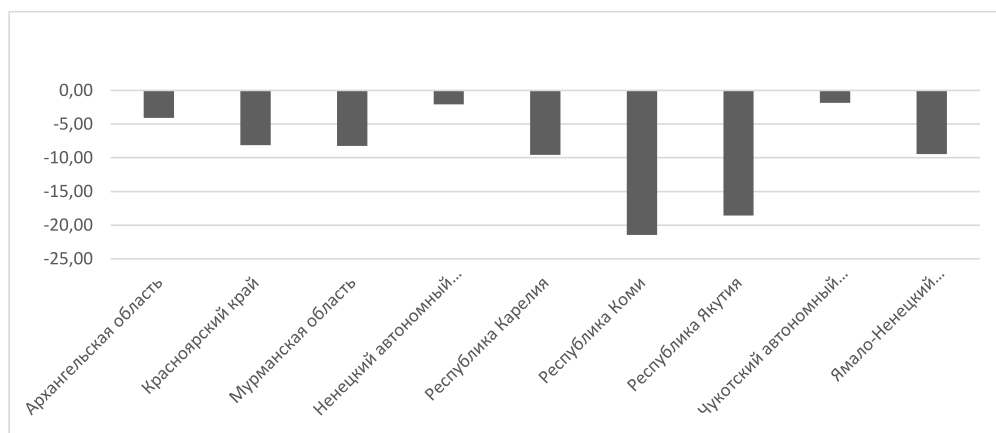


Рис. 4. Среднегодовой показатель миграционного оттока по регионам в 2012–2019 гг.,%

Fig. 4. The average annual indicator of migration outflow by regions in 2012–2019, %

Источник: Авторские расчёты по БД ПМО.

Положительная динамика в отдельных городах объясняется концентрацией в них ресурсов. Е. А. Денисов высказывает мысль о наличии некоторого резерва роста региональных центров за счёт сельского населения [2]. Можно высказать предположение, что как только человеческие ресурсы прилежащих территорий бу-

дут исчерпаны, то население этих городов начнёт уменьшаться. Было бы полезно посчитать, на сколько лет хватит резервов сельской местности при текущих темпах миграции. Интересно, что в работе Е. А. Денисова прозвучала мысль о миграционной привлекательности крупных городов и миграционной непривлека-

тельности малых городов. Исключениями являются устойчивые промышленные центры с численностью населения 20–50 тыс. человек. В работе Н. В. Мкртчяна и И. С. Кашницкого звучит та же идея, но с оговоркой, что город средних размеров должен быть расположен достаточно далеко от регионального центра [6]. В. В. Фаузер и А. В. Смирнов [7] проанализировали коэффициент миграционного прироста (убыли) населения в крупных, больших и средних городских округах российской Арктики в 2012–2019 гг., и выявили источники притока населения (внутрирегиональная/межрегиональная миграция) для городов. В работе В. В. Фаузера, Т. С. Лыткиной, Г. Н. Фаузер был проведён анализ текущего расселения населения Арктики [8]. Средняя людность городов в Арктике — 54 тыс. человек, посёлков городского типа — 4,4 тыс. человек. Авторы пишут, что из-за сокращения количества малых городов и посёлков, слишком большого расстояния между городами, медленной модернизации и адаптации к новым условиям жизни население покидает межгородские пространства. Такая тенденция приводит к усилению и без того значительного пространственного и экономического неравенства. Арктика снова превращается в заселённые «острова» на безлюдной территории, как во времена её освоения.

Пространственное неравенство исторически существует в Арктике между старыми городами (Архангельск и Мурманск) и новыми городами (Воркута, Ноябрьск, Новый Уренгой, Норильск и Северодвинск) [8]. А тренд на стягивание населения в региональные центры можно использовать как шанс на их экономическое развитие. Е. А. Денисов отмечал, что для большинства региональных центров в 2000-х гг. было характерно постепенное возрастание привлекательности (кроме Мурманска и Магадана). Отметим, что население стягивается в благоустроенные крупные поселения, а точнее в некоторые региональные центры и немногочисленные в Арктике крупные города. Задачей

дальнейшего исследования станет расчёт миграционной прибыли (убыли) региональных центров в Арктике, а также выявление более и менее привлекательных центров для мигрантов. Мы исходим из гипотезы о том, что люди осознают, где в Арктике жить наиболее комфортно и выгодно, а значит наша задача только в том, чтобы выявить на основе данных о миграции такие территории.

Рассмотрев исследования коллег, мы решили составить типологию Арктических муниципальных образований на основе следующих показателей: коэффициент миграционного прироста (убыли), численность населения, коэффициент интенсивности миграционного оборота. Пороговые значения были взяты на основе средних по каждому показателю 1) территории стабильные и растущие / теряющие: -10%; 2) численность населения более или менее: 40 тыс. человек; 3) миграция интенсивная / малоинтенсивная: 115%. Типология была сформирована последовательным делением территорий по критериям (рис. 5). Было сформировано 8 групп — рассмотрим их по очереди и дадим краткую характеристику каждой группе.

Первая группа, которая характеризует интенсивной миграцией, численностью населения более 40 тыс. человек, и является стабильной или растущей территорией благодаря миграционному притоку состоит из крупных промышленных центров в Восточной части Арктики: Норильска, Ноябрьска, Салехарда. Необычные для Арктики демографические тенденции (рост постоянного населения, значимая доля международной миграции) наблюдается в городах, связанных с нефтегазовыми разработками [9]. Вторая группа отличается от первой только малоинтенсивной миграцией. Её составляют крупные города западной части Арктической зоны России. Архангельск и другие города этой группы относятся к староосвоенному Северу нашей страны, расположенным не так далеко от её исторического ядра. Такое расположение позволяет им сохранять население [10].

Стабильные и растущие территории		Теряющие территории	
Численность населения более 40 тыс.чел.		Численность населения более 40 тыс.чел.	
Интенсивная миграция	Малоинтенсивная миграция	Интенсивная миграция	Малоинтенсивная миграция
1. Норильск 2. Ноябрьск 3. Салехард	1. Архангельск 2. Северодвинск 3. Апатиты 4. Мончегорск 5. Кольский	1. Воркута 2. Новый Уренгой 3. Надымский 4. Пуровский	1. Мурманск 2. Усинск
Численность населения менее 40 тыс.чел.		Численность населения менее 40 тыс.чел.	
Интенсивная миграция	Малоинтенсивная миграция	Интенсивная миграция	Малоинтенсивная миграция
1. Новая Земля 2. Оленегорск 3. Печенегский 4. Анадырский 5. Билибинский 6. Анадырь 7. Эгвекинот 8. Губкинский 9. Лабитнанги	1. Новодвинск 2. Приморский 3. Кировск 4. Полярные Зори 5. Ловозерский 6. Нарьян-Мар 7. Костомукшский 8. Сегежский 9. Усть-Цилемский 10. Анабарский 11. Оленекский 12. Эвено-Бытантайский 13. Приуральский	1. Мезенский 2. Пинежский 3. Абыйский 4. Верхнеколымский 5. Верхоянский 6. Среднеколымский 7. Усть-Янский 8. Певек 9. Провиденский 10. Муравленко 11. Красноселькупский 12. Тазовский	1. Лешуконский 2. Онежский 3. Таймырский Долгано-Ненецкий 4. Туруханский 5. Ковдорский 6. Заполярный 7. Беломорский 8. Калевальский 9. Кемский 10. Лоухский 11. Инта 12. Аллаховский 13. Булунский 14. Жиганский 15. Момский 16. Нижнеколымский 17. Чукотский 18. Шурышкарский 19. Ямальский

Рис. 5. Типология Арктических территорий по критериям миграционного прироста (убыли), численности населения, интенсивности миграционного оборота

Fig. 5. Typology of the Arctic territories according to the criteria of migration growth (loss), population size, intensity of migration turnover

Источник: составлено автором.

Полной противоположностью по отношению к первым двум группам являются группы третья и четвёртая. Третья группа характеризует миграционным приростом, численностью населения менее 40 тыс. человек и высокой интенсивностью миграции. Ярким представителем этой группы является МО Новая Земля. Новая Земля—это особая военизированная территория, куда приезжают военные на некоторое время, а затем покидают её. Схожая ситуация наблюдается в городе Губкинский—это небольшой по численности населения, но очень привлекательный для мигрантов-рабочих промышленный центр. Четвёртая группа характеризуется положительным или нулевым миграцион-

ным приростом, численностью населения менее 40 тыс. человек и малоинтенсивной миграцией. В эту группу входят такие города как Новодвинск, Нарьян-Мар и Кировск. Данные города не привлекательны для мигрантов, но сохраняют своё постоянное население.

Следующая часть типологии—территории, теряющим населения за счёт миграционного оттока. В плачевном состоянии находится город Воркута. До 1990-х гг. там велась добыча угля, требовалось много рабочих рук, но теперь эти разработки почти свернули и люди уезжают, так как другой работы там нет. Сейчас данная территория характеризуется наиболее интенсивным миграционным оттоком,

из Воркуты стремятся уехать и молодые, и пожилые. Также в эту группу входят МО Новый Уренгой, Надымский и Пурувский. Большой исследовательский интерес представляет группа, в которую входит Мурманск. Этот город, также, как и Архангельск, является частью староосвоенного Севера. По сравнению с восточной частью Арктики, условия жизни можно назвать неплохими, в городе есть рабочие места и высшие учебные учреждения, однако Мурманск продолжает с 2000-х гг. терять население.

Для большинства МО Арктики вклад международной миграции в оборот несущественен. Три МО, в которых в изучае-

мый период была зафиксирована доля международной миграции более 19% — это Губкинский, Надым и Мурманск. Наиболее привлекательным для жителей своего региона являются МО Республики Саха (Якутия) и Архангельской области. Более 50% от общего потока прибывающих приходится на внутрирегиональную миграцию для таких городов, как Новодвинск, Архангельск, Нарьян-Мар. Наименее привлекательным для внутрирегиональной миграции является город Воркута, доля внутрирегиональной миграции составляет только 11%. В Норильске похожая ситуация — 14% прибывших внутрирегиональных мигрантов (рис. 6).

Доля внутрирегиональной миграции в Арктической зоне за период с 2012 по 2019 гг в % по прибывшим

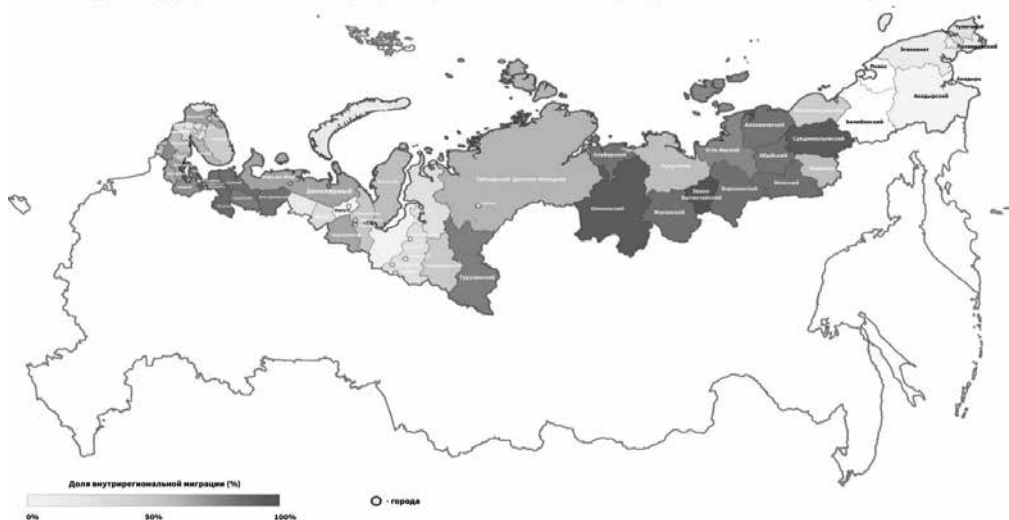


Рис. 6. Доля внутрирегиональной миграции в МО Арктической зоны в 2012–2019 гг. по прибывшим, %

Fig. 6. The share of intra-regional migration in the Arctic zone in 2012–2019 by arrivals, %

Источник: авторские расчёты по БД ПМО.

Изменение числа вузов и миграция молодёжи в арктических территориях

Особенно хорошо заметно стягивание населения в региональные центры на примере молодёжи (15–19 лет). Молодёжь переезжает с целью получить высшее (существенно реже — среднее специальное образование), а такие возможности почти всегда существуют только в региональ-

ных центрах. Е. А. Денисов проверял эту гипотезу для северных территорий, и выявил рост численности населения в региональных центрах [5]. Важной частью работы Н. Ю. Замятиной и Р. В. Гончарова мы считаем выделение фактора наличия вуза или филиала вуза [4]. Наличие вуза демонстрирует важность города и доказывает, что он является учебным и научно-исследовательским центром. В работе указыва-

ется, что «...для Фэрбанкса [город в центре Аляски] университет стал «спасательным кругом» экономики после завершения золотой лихорадки уже в начале XX в.». В нашей работе мы также проверили наличие вуза или филиала в городах и его влияние на внутрорегиональную и межрегиональную миграцию, рассмотрев динамику числа вузов (включая филиалы) и студентов в них на территории Арктики, а также сравнив их динамику с динамикой коэффициента прибытия в возрасте 15–19 лет за период 2013–2019 годов (табл. 1).

Число вузов в регионах Арктики, включая филиалы, сократилось за 2013–2019 гг. с 58 до 21. При этом ряд городов лишился единственного высшего учебного заведения. Не осталось ни одного вуза в Дудинке, Мончегорске, Новом Уренгое. Число

студентов также уменьшилось практически вдвое, с 50 тыс. до 29 тыс. студентов. Рассмотрим корреляцию между динамикой миграционного прироста в возрасте 15–19 лет и динамикой числа студентов. Из-за малого временного ряда корреляции получились не значимыми по критерию Пирсона, однако мы все ещё можем говорить о наличии некой закономерности в 6 городах: 4 из этих 6 городов относятся к городам с численностью населения менее 100 тыс. человек — это Губкинский, Новый Уренгой, Ноябрьск, Дудинка. В этих городах сокращалось количество вузов, снижалось число студентов и одновременно снижался миграционный прирост в возрастах 15–19 лет. Эти данные могут говорить о том, что именно вузы привлекали молодых людей в эти города.

Таблица 1

Динамика числа высших учебных заведений, коэффициента миграционного прироста в возрасте 15–19 лет (%) и числа студентов (человек), обучающихся на очной форме обучения с 2013 по 2019 гг. в городах Арктики

Table 1

Dynamics of the number of higher educational institutions, migration growth rate at the age of 15–19 years (%) and the number of full-time students studying from 2013 to 2019 in Arctic cities

	2013	2014	2015	2016	2017	2018	2019	Корреляция
Архангельск								
Число вузов	4	3	5	4	4	4	4	0,62
Коеф прироста 15–19 лет	95,8	90,3	121,6	132,4	131,4	130,9	119,3	
Число студентов		18 227	18 774	16 900	15 740	15 578	15 255	
Мурманск								
Число вузов	19	14	14	10	7	6	6	0,66
Коеф прироста 15–19 лет	60,1	70,4	65,6	60,2	68,4	76,0	50,9	
Число студентов	20 650	16 131	17 029	11 639	9 644	7 578	7 751	
Северодвинск								
Число вузов	4	1	3	3	1	1	1	0,44
Коеф прироста 15–19 лет	59,0	63,3	53,0	76,2	76,6	71,4	67,2	
Число студентов	4 729	2 934	4 831	3 161	2 546	2 697	2 794	
Норильск								
Число вузов	5	5	5	3	2	2	3	0,75
Коеф прироста 15–19 лет	56,0	63,2	56,2	60,0	60,3	63,9	55,6	
Число студентов	3 705	3 174	3 235	2 412	2 080	1 935	1 988	
Ноябрьск								
Число вузов	4	3	4	3	1	1	1	0,55
Коеф прироста 15–19 лет	53,5	55,0	48,7	48,4	52,3	44,6	42,1	
Число студентов	1 748	1 499	1 963	993	1 065	860	702	

Воркута								
	2013	2014	2015	2016	2017	2018	2019	Корреляция
Число вузов	4	2	2	1	1	1	1	0,62
Коэф прироста 15–19 лет	38,7	62,5	56,7	58,0	50,9	58,4	53,3	
Число студентов	1460	1079	998	756	640	645	654	
Усинск								
Число вузов	1	1	1	1	1	1	1	0,65
Коэф прироста 15–19 лет	55,7	48,0	52,2	50,6	50,9	51,4	41,7	
Число студентов	763	750	755	611	422	416	410	
Апатиты								
Число вузов	3	3	3	2	1	2	1	0,98
Коэф прироста 15–19 лет	86,8	119,4	110,3	113,0	98,6	117,8	102,2	
Число студентов	4013	3365	2806	2225	138	1214	76	
Губкинский								
Число вузов	1	1	1	1	1	1	1	0,41
Коэф прироста 15–19 лет	95,0	105,0	81,8	85,3	61,7	58,7	58,4	
Число студентов	319	260	274	186	114	73	32	
Новый Уренгой								
Число вузов	3	2	3	1	1	0	0	0,66
Коэф прироста 15–19 лет	84,8	95,7	62,5	67,4	60,6	66,4	53,9	
Число студентов	1568	1024	1264	432	386			
Дудинка								
Число вузов	1	1	1	0	0	0	0	0,53
Коэф прироста 15–19 лет	109,8	97,3	65,4	52,6	52,0	65,6	76,6	
Число студентов	431	459	268					

Источник: авторские расчёты по материалам Официального сайта ГИВЦ: Характеристика системы СПО в РФ; Официального сайта Высшей школы Экономики: Мониторинг качества приёма в вузы. Бюджетный приём — 2019.

Также были рассмотрены средние баллы ЕГЭ, число студентов, которые учатся на очной форме обучения, и число зачисленных студентов на бюджет в 2019 году. Эти показатели могут показать востребованность и уровень высшего учебного заведения (табл. 2).

Наиболее высокий балл ЕГЭ — в городе Губкинский, хотя там учиться всего 32 студента. Средний балл ЕГЭ в Губкинском сравним с хорошим московским вузом. Однако, отметим, что с 2013 г. число студентов в Губкинском сократилось в 10 раз. Наибольшее число студентов (15,2 тыс. человек) учится в четырёх вузах Архангельска, и при этом средний балл ЕГЭ на бюджет составляет всего 36 баллов. Отметим, что чем больше студентов учится в вузах

города, тем ниже их средний балл ЕГЭ. В итоге можно сказать, что вузы, расположенные в Арктике, малопривлекательны и оказывают небольшое влияние на миграционные предпочтения молодёжи.

Выводы

Арктическая зона РФ по миграционным тенденциям радикально отличается от остальной территории России. Все даже привлекательные территории в первую очередь являются «промывными», то есть люди не остаются там жить навсегда. Арктическая зона крайне неоднородна и на уровне регионов, и на уровне муниципальных образований. Отдельно можно выделить: 1) стабильные МО — Мурманск и Архангельск;

Таблица 2

Средний балл ЕГЭ, число студентов, площадь общежитий и число зачисленных студентов на бюджет в 2019 г. в вузы в Арктической зоне

Table 2

The average score of the Unified State Exam, the number of students, the area of dormitories and the number of students enrolled on the budget in 2019 in universities in the Arctic zone

Город	Средний балл ЕГЭ в 2019 г. (бюджет)	Число студентов в 2019 г. по очной форме обучения, человек	Число зачисленных студентов на бюджет в 2019 г., человек
Архангельск	35,87	15255	1788
Северодвинск	64,57	2794	278
Норильск	62,15	1988	178
Апатиты	55,94	76	109
Мурманск	30,99	7751	645
Воркута	45,78	654	30
Усинск	63,90	410	10
Анадырь	51,42	53	15
Губкинский	80,00	32	-
Ноябрьск	55,00	702	-
Салехард	-	22	-

Источник: авторские расчёты по материалам Официального сайта ГИВЦ; Характеристика системы СПО в РФ; Официального сайта Высшей школы Экономики; Мониторинг качества приёма в вузы. Бюджетный приём — 2019.

2) «промывные» города, такие как Губкинский, хозяйственная специализация которого связана с нефтедобычей, 3) обезлюдёвшую восточную часть Арктики.

В Архангельской и Мурманской областях наблюдаются явные различия между центром и периферией, это хорошо видно по значению коэффициента миграционного притока (оттока) молодёжи. В среднем по Арктической зоне среднегодовой коэффициент миграционного оттока составляет -10%., что означает, что Арктическая зона теряет население. По МО значения колеблются от -32% до 19%. Для студенческой молодёжи привлекателен только Архангельск — в нём учится больше всего студентов, и абитуриенты также стремятся переехать туда.

В рамках управления Арктической зоной России стоит ответить на несколько важных вопросов. Первый — сколько людей нужно на данной территории? Запад-

ный опыт показывает, что для обеспечения работоспособности промышленных и добывающих предприятий много населения не требуется. Составленная типология на основе постоянной численности населения и миграционных потоков поможет отследить, на каких территориях какие кадры востребованы. Ведь если нет рабочих мест, то люди, как правило, уезжают. Второй важный вопрос — хотят ли люди задерживаться надолго на арктической территории? Показатель постоянной численности населения определённым образом показывает благоприятность условий жизни на данной территории. Это объясняет, почему на староосвоенном Севере (Мурманская и Архангельская области) достаточно большая постоянная численность населения. Если люди требуются, но жить на данной территории не хотят — то главной управленческой задачей становится создание подходящей инфраструктуры.

Литература и Интернет-источники

1. **Сукнева, С. А.** Влияние миграции на формирование трудовых ресурсов Республики Саха (Якутия) / С. А. Сукнева // Экономический анализ: теория и практика. — 2014. — № 39(391). — С. 57–64.
2. **Денисов, Е. А.** Миграционные процессы в городах российского Севера в 1990–2010-е гг. / Е. А. Денисов // Региональные исследования. — 2017. — № 2(56). — С. 44–55.
3. **Лыткина, Т. С.** Государственное управление принудительной миграцией как способ освоения Севера России в 1930–1950-е гг. / Т. С. Лыткина, В. В. Фаузер // Журнал социологии и социальной антропологии. — 2016. — № 1. — С. 90–109.
4. **Замятина, Н. Ю.** Арктическая урбанизация: феномен и сравнительный анализ / Н. Ю. Замятина, Р. В. Гончаров // Вестник Московского университета. Серия 5. География. — 2020. — № 4. — С. 69–82.
5. **Кумо, К.** Нестабильность и стабильность в динамике населения Чукотки и её населённых пунктов в постсоветский период: региональные особенности, внутрирегиональные и локальные различия / К. Кумо, Т. В. Литивиненко // Известия РАН. — 2019. — № 6. — С. 107–125. DOI: 10.31857/S2587-556620196107-125.
6. **Мкртчян, Н. В.** Стягивание населения с периферии в региональные центры: Россия и Европейский Север / Н. В. Мкртчян, И. С. Кашницкий // Логос. — 2014. — С. 123–139.
7. **Фаузер, В. В.** Миграции населения российской Арктики: модели, маршруты, результаты / В. В. Фаузер, А. В. Смирнов // Арктика: экология и экономика. — 2020. — № 4(40). — С. 4–18. DOI: 10.25283/2223-4594-2020-4-4-18.
8. **Фаузер, В. В.** Государственные преференции для населения отдалённых и северных территорий России / В. В. Фаузер, Т. С. Лыткина, Г. Н. Фаузер, // Арктика и Север. — 2017. — № 29. — С. 90–127. DOI: 10.17238/issn2221-2698.2017.29.90.
9. **Orttung, R. W.** Urban sustainability in Russia's Arctic: lessons from a recent conference and areas for further investigations / R. W. Orttung, C. Reisser. // Polar Geography. — 2014. — No. 37(3). — P. 193–214. DOI: 10.1080/1088937x.2014.919362.
10. **Замятина, Н. Ю.** Водопад или маятник? Особенности миграции между Севером и Югом / Н. Ю. Замятина // Проектный офис развития Арктики: [сайт]. — URL: <https://goarctic.ru/regions/vodopad-ili-mayatnik-osobennosti-migratsii-mezhdu-severom-i-yugom/> (дата обращения: 20.02.2021).

Информация об авторе:

Ковалева Олеся Михайловна, исследователь, Институт социально-экономических проблем народонаселения Федерального научно-исследовательского социологического центра Российской академии наук, Москва, Россия.

Контактная информация: e-mail: olesya.m.kovaleva@gmail.com; ORCID: 0000-0002-7295-0051; РИНЦ Author ID: 950350.

DOI: 10.19181/population.2021.24.4.12

MIGRATION TRENDS IN THE ARCTIC ZONE OF RUSSIA IN 2012–2019

Olesya M. Kovaleva

*Institute of Socio-Economic Studies of Population of the Federal Center
of Theoretical and Applied Sociology of the Russian Academy of Sciences
(32 Nakhimovsky prospect, Moscow, Russian Federation, 117218)*

E-mail: olesya.m.kovaleva@gmail.com

Funding:

The study was carried out within the framework of research under the State assignment «Substantiation of the conceptual directions of strengthening Russia's policy in the sphere of fertility and mortality in the period of the demographic depression».

For citation:

Kovaleva O. M. Migration trends in the Arctic zone of Russia in 2012–2019. *Narodonaselenie*. [Population]. 2021. Vol. 24. No. 4. P. 147-160. DOI: 10.19181/population.2021.24.4.12. (in Russ.)

Abstract. *The study focuses on long-term migration in the Arctic zone of the Russian Federation. The Arctic migration trends are very different from those observed in the rest of the Russian Federation. All attractive Arctic territories are washout ones, which means that people do not stay there forever. Migration trends in the Arctic are understudied, almost all demographic studies with a few exceptions have been carried out by regions of the Russian Federation. The analysis was based on the data from the Rosstat Database of indicators by municipal formations. We used indicators of population number, number of arrivals and departures by flows (migration in total, inter-regional, intra-regional, international) and by 69 municipalities that make up the Arctic zone of the Russian Federation. The purpose of the study is to show heterogeneity of the Arctic municipal formations and to develop a typology of the territories. The paper singles out the correlation between migration preferences of young people aged 15–19 years and the access to a university in the municipality. In general, the Arctic is unattractive for young people, and even the access to a university does not correlate with migration growth in all cities, except for Arkhangelsk. We have discovered which territories are the most attractive for different age groups of migrants. This information is important for territorial development strategies. Based on the research results, we can identify several important trends: concentration of population in big multi-profile cities, depopulation of inter-city territories, symmetry of economic and migration attractiveness of the region, relative stability of already developed territories with rather favorable natural and climatic conditions.*

Keywords: *municipal formations, migration, Arctic zone of the Russian Federation, young people, demography.*

References and Internet sources

1. Sukneva S. A. Vliyanije migratsii na formirovanije trudovykh resursov Respubliki Saha (Yakutiya) [The impact of migration on the formation of labor resources of the Republic of Sakha (Yakutia)]. *Ekonomicheskij analiz: teoriya i praktika* [Economic Analysis: Theory and Practice]. 2014. No. 39(391). P. 57–64. (in Russ.)
2. Denisov E. A. Migratsionnye protsessy v gorodakh rossijskogo Severa v 1990–2010-e gg. [Migration processes in the cities of the Russian North in the 1990s–2010s.]. *Regional'nyje issledovaniya*. [Regional Studies]. 2017. No. 2(56). P. 44–55. (in Russ.)
3. Lytkina T. S., Fauzer V. V. Gosudarstvennoje upravlenije prinuditel'noj migratsiej kak sposob osvoeniya Severa Rossii v 1930–1950-e gg. [State management of forced migration as a way of developing the North of Russia in the 1930s–1950s.]. *Zhurnal sotsiologii i social'noj antropologii* [Journal of Sociology and Social Anthropology]. 2016. No. 1. P. 90–109. (in Russ.)
4. Zamyatina N. Yu., Goncharov R. V. Arkticheskaya urbanizatsiya: fenomen i sravnitel'nyj analiz. [Arctic urbanization: phenomenon and comparative analysis]. *Vestnik Moskovskogo universiteta. Seriya 5. Geografiya*. [Moscow University Bulletin. Series 5: Geography] 2020. No. 4. P. 69–82. (in Russ.)
5. Kumo K., Litvinenko T. V. Nestabil'nost' i stabil'nost' v dinamike naseleniya chukotki i jejo naselennykh punktov v postsovet'skij period: regional'nyje osobennosti, vnutrireional'nyje i lokal'nyje razlichiya [Instability and stability in the dynamics of the population of Chukotka and its settlements in the post-Soviet period: regional features, intra-regional and local differences]. *Izvestiya RAN* [News of the Russian Academy of Sciences]. 2019. No 6. P. 107–125. DOI: 10.31857/S2587–556620196107–125. (in Russ.)
6. Mkrtychyan N. V., Kashnitsky I. S. Styagivaniye naseleniya s periferii v regional'nyje centry: Rossiya i Evropejskij Sever [Pulling the Population from the Periphery to Regional Centers: Russia and the European North]. *Logos*. 2014. P. 123–139. (in Russ.)
7. Fauzer V. V., Smirnov A. V. Migratsii naseleniya rossijskoj Arktiki: modeli, marshruty, rezul'taty [Migration of the population of the Russian Arctic: models, routes, results]. *Arktika: ekologiya i ekonomika* [Arctic: Ecology and Economy]. 2020. No 4(40). P. 4–18. DOI: 10.25283/2223–4594–2020–4–4–18. (in Russ.)
8. Fauzer V. V., Lytkina T. S., Fauzer G. N. Gosudarstvennyje preferentsii dlya naseleniya otdalennykh i severnykh territorij Rossii [State preferences for populations in remote and Northern areas of Russia]. *Arktika i Sever* [Arctic and North]. 2017. No. 29. P. 90–127. DOI: 10.17238/issn2221–2698.2017.29.90. (in Russ.)
9. Orttung R. W., Reisser C. Urban sustainability in Russia's Arctic: lessons from a recent conference and areas for further investigations. *Polar Geography*. 2014. No. 37(3). P. 193–214. DOI:10.1080/1088937x.2014.919362.
10. Zamyatina N. Yu. Vodopad ili mayatnik? Osobennosti migratsii mezhdu Severom i Yugom [Waterfall or pendulum? Features of migration between North and South]. *Proyektynyj ofis razvitiya Arktiki* [Project Office of Arctic Development]. Available at: <https://goarctic.ru/regions/vodopad-ili-mayatnik-osobennosti-migratsii-mezhdu-severom-i-yugom/> (Accessed: 20 February 2021). (in Russ.)

Information about the author:

Kovaleva Olesya Mikhailovna, Researcher, Institute of Socio-Economic Studies of Population of the Federal Center of Theoretical and Applied Sociology of the Russian Academy of Sciences, Moscow, Russian Federation.

Contact information: e-mail: olesya.m.kovaleva@gmail.com; ORCID: 0000–0002–7295–0051; Elibrary Author ID: 950350.

Статья поступила в редакцию 30.08.2021, одобрена 22.11.2021, опубликована 22.12.2021.