

DOI: 10.26653/1561-7785-2017-3-6

ДИНАМИКА И СТРУКТУРА МЕЖДУНАРОДНОЙ МИГРАЦИИ В РЕСПУБЛИКЕ БЕЛАРУСЬ В КОНТЕКСТЕ ИНТЕГРАЦИИ В ЕАЭС

Маевский Д.П.^а, Сигарева Е.П.*^б

^а Омский государственный технический университет
(644050, Российская Федерация, г. Омск, пр-т Мира, д. 11)

^б Институт социально-политических исследований РАН
(119333, Российская Федерация, Москва, ул. Фотиевой, д. 6, кор. 1)

* E-mail: sigarevae@mail.ru

Аннотация. Статья посвящена исследованию современных процессов внешней миграции в Республике Беларусь. Важным фактором для актуализации этой темы стало создание нового интеграционного проекта — ЕАЭС. Авторами были выявлены географо-демографические особенности стран участников экономического союза, на основе которых была определена типология интегрируемых государств. Подробный анализ динамики внешней миграции населения Республики Беларусь позволил определить роль международного миграционного обмена в целом и в региональном аспектах. На основе сравнительного изучения внутренней и внешней миграции была выявлена тенденция на концентрацию населения Республики Беларусь в столичном регионе, которая не компенсировалась положительным внешним миграционным приростом населения. Особое внимание в статье уделяется современным миграционным контактам населения Республики Беларусь и стран-членов ЕАЭС. Исследование позволило оценить роль каждого интегрируемого государства в процессе международного миграционного обмена населением с Республикой Беларусь. Также были затронуты аспекты структурного анализа в возрастном и этническом контексте, характеризующие современную трансформацию внешней миграции Республики Беларусь.

Ключевые слова. Миграция, население, динамика, интеграция, прибывшие, выбывшие, сальдо, миграционный оборот, возрастная структура, этническая структура, типология.

Евразийский экономический союз (ЕАЭС) — самый молодой союз на постсоветском пространстве, получивший легитимность в 2014 г, после подписания союзного договора в г. Астане. В табл. 1 продемонстрированы существенные различия между странами-членами ЕАЭС по показателям территории, средне-

годовой численности населения и плотности населения. Показатели рождаемости, смертности, естественного и миграционного прироста стран-участников ЕАЭС на период официального оформления в экономический альянс также «складываются» в определенную логику «биполярности» (табл. 2).

Таблица 1

Показатели территории, численности и плотности населения стран-членов ЕАЭС

Table 1

Indicators of territory, size and density of population of EEU-member countries

Страна	Территория, тыс. кв. км	Среднегодовая численность населения, млн. человек	Плотность населения, человек на 1 кв. км
Российская Федерация	17125,2	146,3	9
Республика Казахстан	2724,9	17,4	6
Республика Беларусь	207,6	9,5	46
Республика Киргизия	199,9	5,8	28
Республика Армения	29,8	3,0	101

Источники: Демографический ежегодник Республики Беларусь, 2016. — Режим доступа: <http://www.belstat.gov.by>

Таблица 2

Показатели рождаемости, смертности, естественного и миграционного прироста стран-членов ЕАЭС в 2014-2015 гг., %

Table 2

Indicators of fertility, mortality, natural increase and net migration in EEU-member countries in 2014-2015, %

Страна	Рождаемость	Смертность	Естественный прирост	Миграционный прирост
Республика Армения	14,3	9,2	5,1	-7,2
Республика Беларусь	12,5	12,6	-0,1	1,7
Республика Казахстан	23,1	7,6	15,5	-0,7
Республика Киргизия	27,7	6,1	21,6	-1,3
Российская Федерация	13,3	13,1	0,2	1,9

Источники: Демографический ежегодник Республики Беларусь, 2016. — Режим доступа: <http://www.belstat.gov.by>; Демографический ежегодник России, 2015. — Режим доступа: http://www.gks.ru/free_doc/doc_2015/demo15.pdf

Общие коэффициенты рождаемости Республики Киргизия и Республики Казахстан, примерно, в 2 и более раз выше, чем в Республике Беларусь и Российской Федерации. Напротив, уровни общего показателя смертно-

сти первых в 2 и более раз ниже, чем вторых. В результате естественный прирост населения двух стран — членов ЕАЭС — Республики Казахстан и Республики Киргизия, — характеризуется относительно высокими

значениями, тогда как естественное воспроизводство населения в Республике Беларусь и Российской Федерации может быть определено как депопуляционное или близкое к нему. Еще одна страна-член ЕАЭС — Армения в данной системе показателей занимает «промежуточное» место и характеризуется «средними» показателями рождаемости, смертности и естественного прироста.

Анализ показателей миграционного прироста также позволяет выявить две группы государств участников ЕАЭС. «Донорами» миграционных потоков выступают Республика Киргизия и Республика Казахстан и,

особенно, Республика Армения, теряющая в миграционном обмене более семи человек из каждой тысячи населения. Миграционные «реципиенты» — это Российская Федерация и Республика Беларусь, в 2015 г. в миграционном обмене «получившие» не более 2-х человек на каждую тысячу своего населения. По уровню суммарного коэффициента рождаемости (СКР) Республика Казахстан и Республика Киргизия относятся к государствам, обеспечивающим простое воспроизводство населения. Их показатели СКР находятся в пределах трех детей на одну женщину репродуктивного возраста (табл. 3).

Таблица 3

Показатели суммарного коэффициента рождаемости, ожидаемой продолжительности жизни, среднего возраста населения и доли городского населения стран-членов ЕАЭС в 2014-2015 гг.

Table 3

Indicators of total fertility rate, life expectancy, average age of population and share of urban population of EEU-member countries in 2014-2015

Страна	СКР ¹	ОПЖ ²	Средний возраст, лет	Доля городского населения, %
Республика Армения	1,7	75	34,6	64
Республика Беларусь	1,7	73,2	39,8	75
Республика Казахстан	2,8	71,5	31,6	55
Республика Киргизия	3,2	70,4	27,4	34
Российская Федерация	1,8	71,4	39,4	75

¹СКР — суммарный коэффициент рождаемости (среднее число детей, рожденных 1 женщиной репродуктивного возраста).

²ОПЖ — ожидаемая продолжительность жизни при рождении (число лет).

Источники: Демографический ежегодник Республики Беларусь, 2016. — Режим доступа: <http://www.belstat.gov.by>; Демографический ежегодник России, 2015. — Режим доступа: http://www.gks.ru/free_doc/doc_2015/demo15.pdf

В трех других странах СКР не достигает и 2-х детей на 1 женщину репродуктивного возраста, что не дает этим участникам пока возможности гарантировать воспроизводство населения даже на уровне простого замещения поколений. Кроме того, страны — члены ЕАЭС различаются по показателям среднего возраста

населения, доли городского населения и продолжительности жизни. Все это свидетельствует, что с точки зрения демографических характеристик в ЕАЭС на сегодняшний день состоят три типа государств.

Первый тип (Российская Федерация и Республика Беларусь) — страны с низким уровнем рождаемо-

сти, относительно высоким уровнем смертности, с риском депопуляции, суммарными коэффициентами рождаемости, не обеспечивающими простое воспроизводство населения, средний возраст которого приближается к 40 годам, а ожидаемая продолжительность жизни меньше 75 лет, высокой долей городского населения и положительным сальдо международной миграции.

Второй тип (Республика Казахстан и Республика Киргизия) — страны с высоким уровнем рождаемости, относительно низким уровнем смертности, естественным приростом, суммарным коэффициентом рождаемости, обеспечивающим простое воспроизводство населения, сравнительно молодым населением, низкой долей городского населения и отрицательным сальдо миграции.

Третий тип (промежуточный) (Республика Армения) — страна наименьшая в территориальном и численном отношении, но с высокой плотностью населения, со средними показателями рождаемости, смертности, естественного прироста, суммарный коэффициент рождаемости населения, которой не обеспечивает простое воспроизводство, средним возрастом населения близким к 35 годам, ожидаемой продолжительностью жизни в пределах 75 лет, средней долей городского населения и значительным уровнем миграционного оттока населения.

Такая специфика Евразийского экономического союза позволит несколько в ином ракурсе оценить динамику и структуру международной миграции в Республике Беларусь.

Первое, что хотелось бы отметить, — это высокие показатели общей

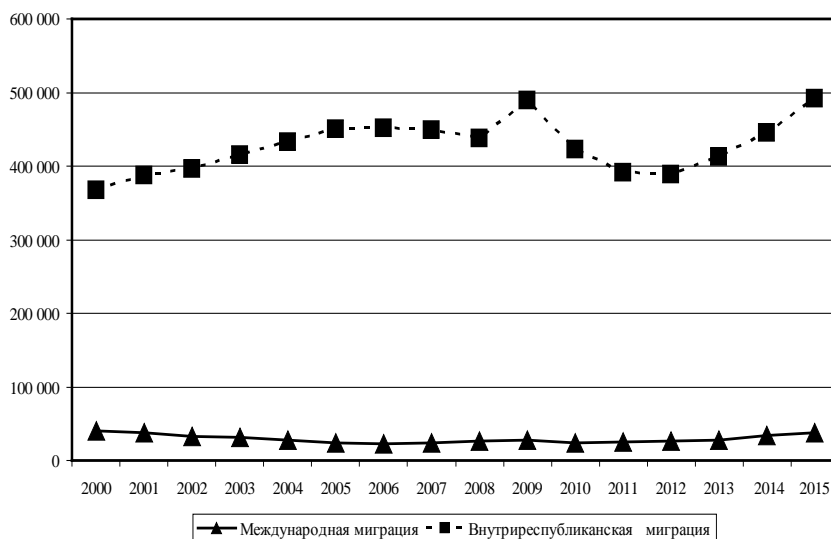
миграционной мобильности населения Республики Беларусь в последние 16 лет. Особенно это заметно во внутренних перемещениях населения (рис. 1). Так, миграционный оборот внутренней миграции в отдельные годы достигал 500 тыс. событий. Оборот международной миграции на порядок ниже, и максимальные значения этого показателя находятся в пределах 39 тыс. событий.

Второе — это международная миграция, которая в силу значительно меньшей величины по сравнению с внутренними перемещениями в Республике Беларусь не способна кардинально изменять сложившиеся тенденции внутренней миграции. Если проанализировать региональную структуру внутривнутриреспубликанского сальдо миграции за 2013-2015 гг., то станет заметна мощная концентрация населения Республики Беларусь в столице и прилегающей к ней области (табл. 4).

Показатели международного миграционного сальдо, если и характеризуются положительными значениями, то их абсолютные величины не компенсируют отток населения почти из всех регионов Республики Беларусь.

Общее положительное сальдо определяется лишь за счет г. Минск и Минской области.

Третье — процесс международной миграции в республике Беларусь всегда характеризовался позитивными оценками. Как и в России, динамика компонентов международной миграции в Республике Беларусь на протяжении последних десятилетий обуславливала постоянный приток населения в страну (рис. 2).



Источник: Общие итоги миграции населения. — Режим доступа: // http://www.belstat.gov.by/ofitsialnaya-statistika/solialnaya-sfera/demografiya_2/g/obschie-itogi-migratsii-naseleniya-respubliki-belarus/

Рис. 1. Динамика миграционного оборота внутривеспубликанской и международной миграции за 2000-2015 гг. в Республике Беларусь, человек
 Figure 1. Dynamics of migration turnover in internal and international migration in 2000-2015 in the Republic of Belarus, persons

Таблица 4

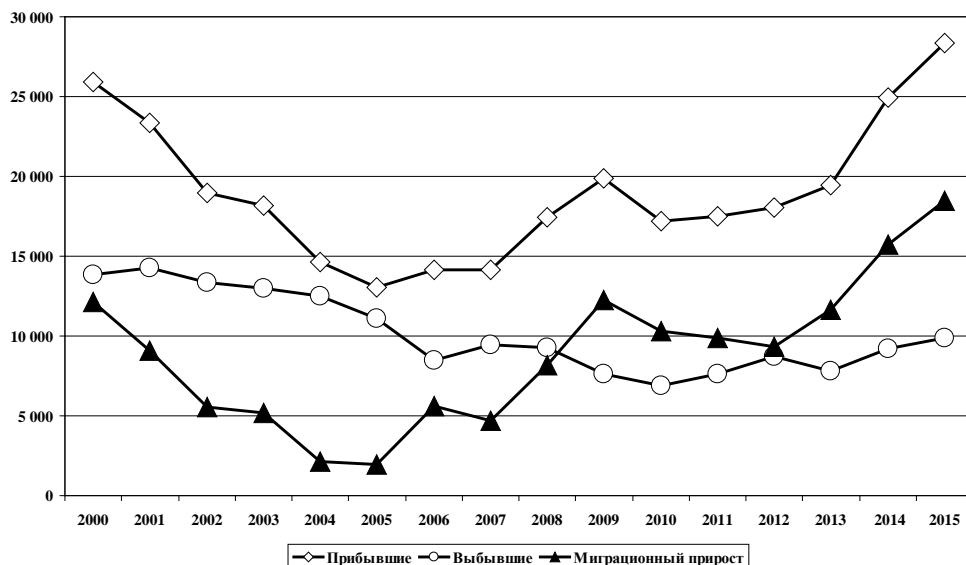
Структура внутривеспубликанского, международного и общего миграционного сальдо по областям Республики Беларусь за 2013-2015 гг., человек

Table 4

Structure of internal, international and total net migration by oblasts of the Republic of Belarus in 2013-2015, persons

Регион	Сальдо внутривеспубликанской миграции			Сальдо международной миграции			Общее миграционное сальдо		
	2013 г.	2014 г.	2015 г.	2013 г.	2014 г.	2015 г.	2013 г.	2014 г.	2015 г.
Брестская область	-3 749	-3 782	-6 294	1 758	3 115	3 209	-1 991	-667	-3 085
Витебская область	-2 076	-1 650	-2 262	1 358	2 287	1 496	-718	637	-766
Гомельская область	-2 756	-3 119	-4 365	2 063	2 661	3 649	-693	-458	-716
Гродненская область	-2 952	-2 784	-3 482	1 292	1 814	1 790	-1 660	-970	-1 692
г. Минск	12 717	9 453	12 051	2 615	1 253	3 922	15 332	10 706	15 973
Минская область	1 206	4 258	7 477	1 932	2 464	2 889	3 138	6 722	10 366
Могилевская область	-2 390	-2 376	-3 125	625	2 128	1 539	-1 765	-248	-1 586

Источник: Демографический ежегодник Республики Беларусь, 2016. — Режим доступа: // <http://www.belstat.gov.by>



Источник: Общие итоги миграции населения. — Режим доступа: // http://www.belstat.gov.by/ofitsialnaya-statistika/solialnaya-sfera/demografiya_2/g/obschie-itogi-migratsii-naseleniya-respubliki-belarus/

Рис. 2. Динамика миграционных потоков международной миграции в Республике Беларусь за 2000-2015 гг., человек

Figure 2. Dynamics of migration flows of international migration in the Republic of Belarus in 2000-2015, persons

Если судить по числу выбывающих в международном обмене из Республики Беларусь, то станет очевидным постепенное «затухание» потоков таких мигрантов. С 2000 г. по 2015 г. число выбывающего населения за границу Беларуси колебалось в пределах двукратных изменений. Максимум числа выездов населения из Республики Беларусь наблюдался в 2001 г. и составил почти 14,3 тыс. человек. Минимум в динамике выбывающего населения зафиксирован в 2010 г. и его величина составила около 7 тыс. человек.

Размах колебания динамики прибывшего населения несколько значительнее, чем выбывшего. Так, максимальное число прибывших мигран-

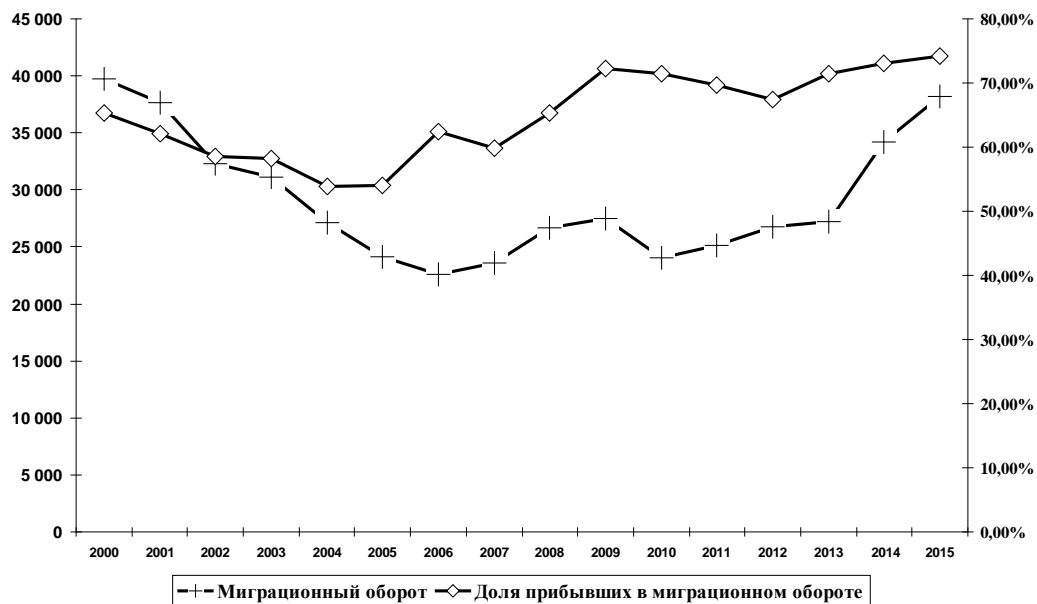
тов в Республику Беларусь отмечено в 2016 году. Его величина, составившая более 28 тыс. человек, более чем в 2 раза превышает минимальную величину прибытий, зафиксированную в 2005 г. (примерно, 13 тыс. человек).

Кроме того, в динамике прибывающего населения заметны различные периоды, когда наблюдался или спад, или, напротив, рост параметров внешней миграции. Так, в первое пятилетие нового века численность прибывающих международных мигрантов сокращалась, позже их величина постепенно росла до 2009 г., затем вновь снизилась, и вновь стала расти. Но лишь в 2015 г. число прибывающего в Республику Беларусь

населения превысило показатели начала исследуемого периода.

В результате непоследовательной динамики прибывающих международных мигрантов и ниспадающей динамики выбывающих мигрантов сформировалась динамика миграционного прироста, которая также имела колебания, в значительной степени зависящие от трендов прибытия.

Если мы посмотрим на соотношение динамики международного миграционного оборота и доли прибывших в нем, то окажется, что роль потока прибытий международных мигрантов в Республику Беларусь имеет первостепенное значение в последствиях международного миграционного обмена (рис. 3).



Источник: Общие итоги миграции населения. — Режим доступа: // http://www.belstat.gov.by/ofitsialnaya-statistika/solialnaya-sfera/demografiya_2/g/obschie-itogi-migratsii-naseleniya-respubliki-belarus/

Рис. 3. Динамика миграционного оборота международной миграции и доли прибывших в миграционном обороте в Республике Беларусь за 2000-2015 гг., человек; %

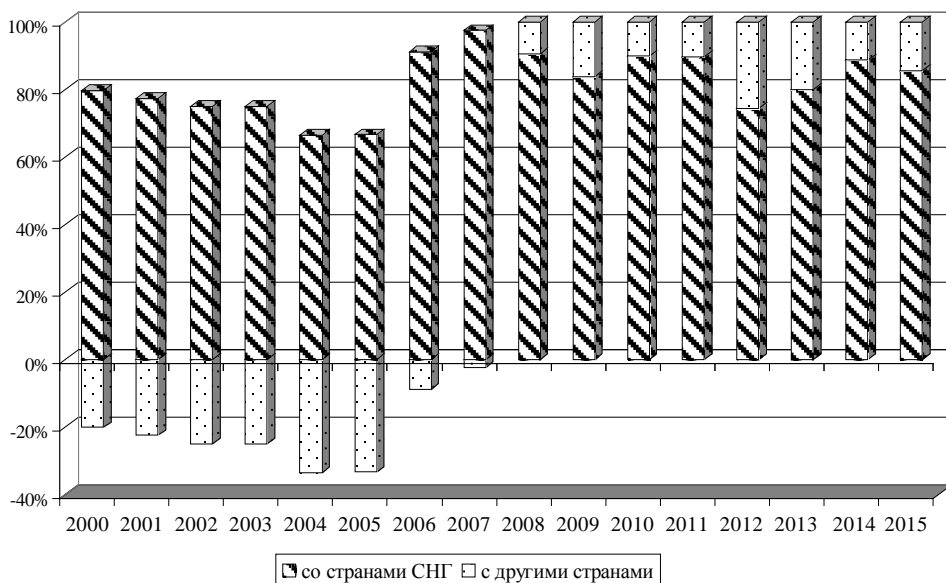
Figure 3. Dynamics of migration turnover of international migration and share of arrivals in migration turnover in the Republic of Belarus in 2000-2015, persons; %

В период с 2000 г. по 2009 г. доля прибытий в международном миграционном обмене населения Республики Беларусь составляла от 54 до 65%, в последующем периоде она возросла с 67 до 75%. Это свидетель-

ствует, во-первых, о высокой миграционной привлекательности Республики Беларусь вообще, во-вторых, об увеличении этого фактора в миграционном обмене в последние годы. Именно в 2008-2009 гг. произошла

трансформация в структуре международного миграционного обмена населения Республики Беларусь, о чем свидетельствуют данные рис. 4. Если ранее международное миграционное сальдо в обмене с другими странами мира характеризовалось

отрицательными значениями, причем, с нарастающими темпами до 2005 г., то, начиная с 2008 г., Республика Беларусь имеет положительное сальдо миграции не только со странами СНГ, но и с другими государствами.



Источник: Общие итоги миграции населения. — Режим доступа: // http://www.belstat.gov.by/ofitsialnaya-statistika/solialnaya-sfera/demografiya_2/g/obschie-itogi-migratsii-naseleniya-respubliki-belarus/

Рис. 4. Динамика и структура сальдо международной миграции Республики Беларусь за 2000-2015 гг., %

Fig. 4. Dynamics and structure of international net migration in the Republic of Belarus in 2000-2015, %

В абсолютном значении прирост международной миграции в Республике Беларусь достиг максимума в 2015 г. и составил 18,5 тысяч человек, что также говорит о ее растущей привлекательности для международных мигрантов.

Доля стран СНГ в миграционном сальдо составляла в 2015 г. 85,5%. В тоже время, сформированный интеграционный союз — ЕАЭС, в разрез

ожиданиям, пока не стал выразительным донором международных мигрантов для республики Беларусь.

Сравнительный анализ международного миграционного сальдо и миграционного сальдо за счет стран-членов ЕАЭС за 2010-2015 гг. показал, что в абсолютном значении приток международных мигрантов стран-членов ЕАЭС колебался в пределах 4-6 тысяч человек (рис. 5). Относитель-

ное значение результатов международного миграционного обмена населением с интегрируемыми государствами в Республике Беларусь к настоящему времени сократилось.

Так, в 2010 г. доля миграционного сальдо со странами ЕАЭС составляла более 57%, в 2015 г. она снизилась до 24%.



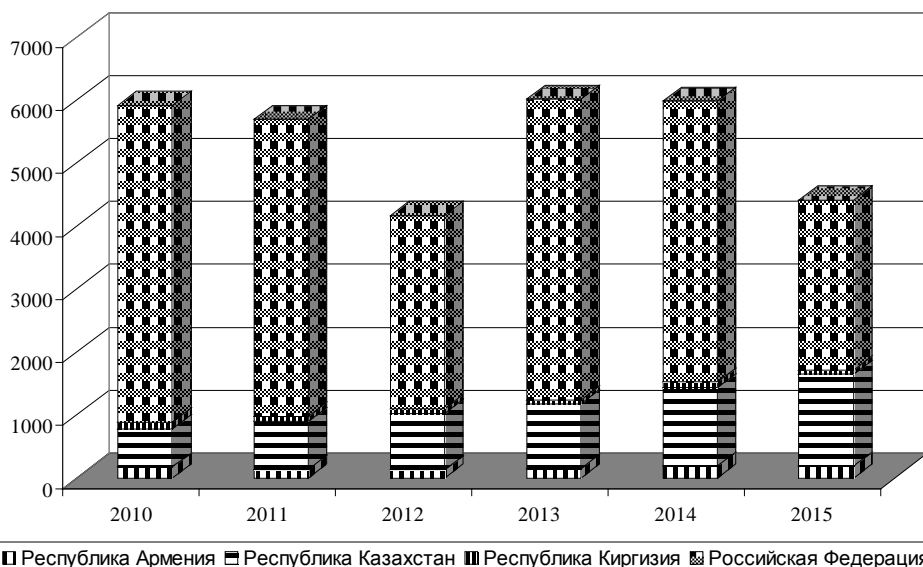
Источник: Демографический ежегодник Республики Беларусь, 2016. — Режим доступа: <http://www.belstat.gov.by>

Рис. 5. Динамика миграционного международного сальдо (всего) и миграционного международного сальдо за счет стран-членов ЕАЭС в Республике Беларусь за 2010-2015 гг., человек

Figure 5. Dynamics of international net migration (total) and international net migration with EEU-member countries in the Republic of Belarus in 2010-2015, persons

Это ставит под сомнение предположение о том, что с развитием интеграционных экономических процессов, значительно усилится международный обмен населением стран-членов ЕАЭС. На примере Республики Беларусь трудно заметить миграционное оживление между интегрируемыми сторонами. Во всяком случае, это справедливо для стационарной

миграции. Для Республики Беларусь основным донором в международном обмене населением среди стран — членов ЕАЭС традиционно является Российская Федерация (рис. 6). Однако в последние годы наблюдается заметное снижение этого миграционного притока как в абсолютном, так и в относительном разрезе.



Источник: Демографический ежегодник Республики Беларусь, 2016. — Режим доступа: <http://www.belstat.gov.by>

Рис. 6. Динамика и структура международного миграционного сальдо за счет стран-членов ЕАЭС в Республику Беларусь за 2010-2015 гг., человек
 Figure 6. Dynamics and structure of international net migration with EEU-member countries in the Republic of Belarus in 2010-2015, persons

С 2010 г. к 2015 г. доля международного сальдо из России в Беларусь снизилась с 85 до 61%. Наиболее стабильно увеличивается прирост населения Республики Беларусь за счет миграционного обмена с Республикой Казахстан. Доля последнего среди стран-членов ЕАЭС увеличилась с 10 до 33%. Республика Армения в миграционном обмене интеграционного экономического союза «поставляет» в Республику Беларусь от 3 до 6% международных мигрантов. А доля Республики Киргизия в миграционном сальдо стран-членов ЕАЭС не преодолевает и 2% рубежа.

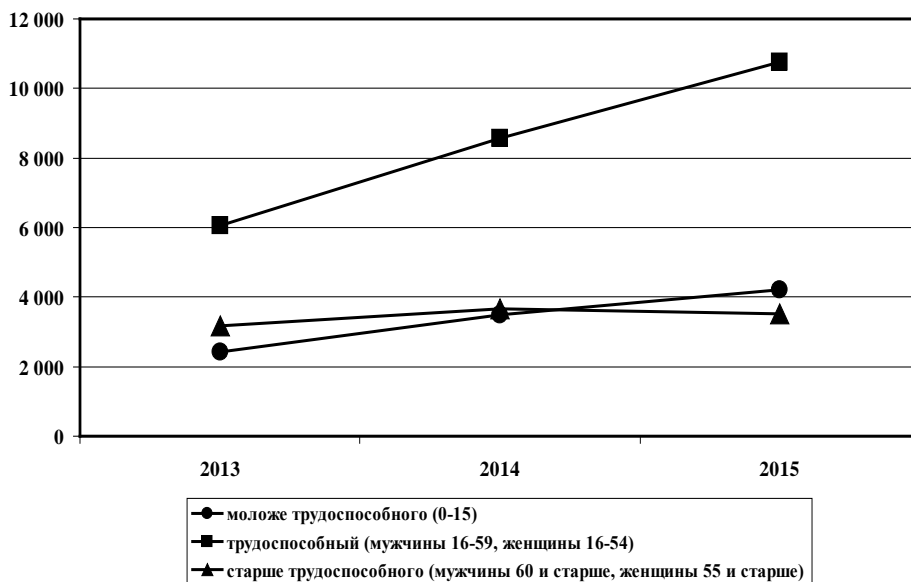
Таким образом, в международном миграционном обмене населением Республики Беларусь с другими интегрирующимися государствами проис-

ходят изменения, суть которых заключается в снижении результатов стационарной миграции с Российской Федерацией и, напротив, в стабильном росте миграционного сальдо с Республикой Казахстан.

Четвертое. Если говорить о других изменениях в международной миграционной ситуации в Республике Беларусь за последние годы, то станет очевидным, что происходит усиление миграции трудоспособного населения. Так, почти на 80% с 2013 г. в 2015 г. увеличилась доля трудоспособного населения в общем международном миграционном сальдо (рис. 7). Если эта группа мигрантов ранее составляла почти 52%, то к настоящему времени ее доля выросла до 58%. В структуре международного

миграционного сальдо незначительно выросла (на 2%) и доля лиц моложе трудоспособного возраста. А вот доля мигрантов старше трудоспособного возраста, если и увеличилась в абсолютном значении, то сократи-

лась в относительном значении почти на 10%. Все это свидетельствует об увеличении трудового потенциала в Республике Беларусь за счет внешней миграции, как в настоящее время, так и на перспективу.



Источник: Демографический ежегодник Республики Беларусь, 2016. — Режим доступа: <http://www.belstat.gov.by>

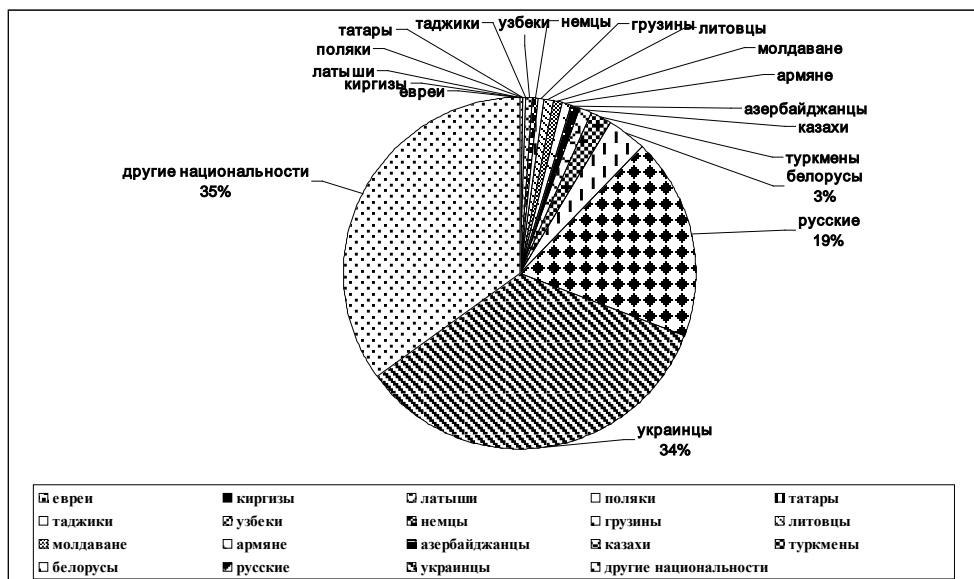
Рис. 7. Возрастная структура международного миграционного сальдо в Республике Беларусь за 2013-2015 гг., человек
 Figure 7. Age structure of international net migration in the Republic of Belarus in 2013-2015, persons

Анализ этнической структуры международных мигрантов в 2015 г. показал широкое ее разнообразие (рис. 8). Больше 1/3 миграционного сальдо включают лица, которые в статистическом наблюдении относятся к группе «другие национальности». Примерно такую же долю заняли в сальдо внешней миграции украинцы, что связано, скорее всего, с экстремальной миграцией в период кризиса в Республике Украина. Доля русского населения составила около

19%. Количество лиц белорусской национальности в миграционном сальдо при международном обмене населением составило не более 3-х с небольшим процентов. В совокупности эти три славянских народа «наполнили» показатель миграционного сальдо в 2015 г. на 56 %. Представители иных национальностей, как «титульных» этносов государств бывшего СССР, так и других государств, суммарно имели долю в этнической структуре внешних мигрантов

не превышающую 9%. Отметим также, что лица еврейской национальности характеризовались небольшим, но отрицательным показателем миграционного сальдо. То есть, они яв-

ляются почти одной этнической частью населения Республики Беларусь, которые и в современный период покидают эту страну.



Источник: Демографический ежегодник Республики Беларусь, 2016. — Режим доступа: <http://www.belstat.gov.by>

Примечание: для лучшего визуального восприятия на рисунке 12 обозначены удельные веса только наиболее значимых этнических групп мигрантов. Это связано с тем, что остальные группы в национальном составе мигрантов имеют малые величины и в совокупности составляют не более 9%.

Рис. 8. Национальный состав международных мигрантов в Республике Беларусь в 2015 году

Figure 8. Ethnic composition of international migrants in the Republic of Belarus in 2015

Подводя итоги, можно сказать, что современная международная миграция в Республике Беларусь, ее параметры и структуры претерпевают значительные изменения, которые связаны как с интеграционными процессами, так и с кризисными процессами в соседних государствах.

Важным моментом миграционной ситуации при межгосударствен-

ном обмене населением является и миграционная политика в Республике Беларусь. Учитывая последние либеральные миграционные законы, можно предположить, что и в ближайшей перспективе можно будет наблюдать зарождение и развитие новых трендов во внешней миграции страны.

Литература и Интернет источники

1. **Артюхин М.И., Пушкевич С.А.** Роль миграции в демографическом развитии Беларуси и ее регионов // Народонаселение. — 2014. — № 2 (64). — С. 43-49.
2. **Сигарева Е.П.** Неравенство и глобализация — факторы современной миграции // Миграционные процессы: проблемы адаптации и интеграции мигрантов: Сборник материалов Международной научно-практической конференции / Под ред. проф. д-ра геогр. наук В.С. Белозерова. — Ставрополь: Изд-во СКФУ, 2015. — С. 172-175.
3. **Тихонова Л.Е.** Государственное регулирование внешней трудовой миграции в республике Беларусь: становление и развитие // Миграционные мосты в Евразии. Материалы V международной конференции «Трудовая миграция в Российской Федерации: предотвращение трудовой эксплуатации, стимулирование социально-экономического развития. Совершенствование регулирования» и международной школы для молодых ученых «междисциплинарные подходы к исследованию миграции населения». — М.: Эконом-информ, 2013. — С. 559-562.
4. Трансформация миграционных процессов на постсоветском пространстве / ИСПИ РАН; под ред. проф. Л.Л. Рыбаковского. — М.: Academia, 2009. — 432 с.
5. **Шахотько Л.П., Петракова Ю.Н.** Влияние внешних факторов на демографическую ситуацию в Республике Беларусь // Экономика. Право. Печать. Вестник КСЭИ. — 2015. — № 2-3 (66-67). — С. 235-241.
6. Договор о Евразийском экономическом союзе (подписан в г. Астане 29.05.2014) (ред. от 08.05.2015) (с изм. и доп., вступ. в силу с 12.02.2017). [Электронный ресурс]. — Режим доступа: http://www.consultant.ru/document/cons_doc_LAW_163855/ (Дата обращения 27.03.2017)
7. Демографический ежегодник Республики Беларусь, 2016. [Электронный ресурс]. — Режим доступа: <http://www.belstat.gov.by> (Дата обращения 3.10.2016)
8. Демографический ежегодник России, 2015. [Электронный ресурс]. — Режим доступа: http://www.gks.ru/free_doc/doc_2015/demo15.pdf (Дата обращения 18.5.2016)
9. Общие итоги миграции населения. [Электронный ресурс]. — Режим доступа: http://www.belstat.gov.by/ofitsialnaya-statistika/solialnaya-sfera/demografiya_2/g/obschie-itogi-migratsii-naseleniya-respubliki-belarus/ (Дата обращения 16.10.2016)

Для цитирования:

Маевский Д.П., Сигарева Е.П. Динамика и структура международной миграции в Республике Беларусь в контексте интеграции в ЕАЭС // Народонаселение. — 2017. — № 3. — С. 75-89. DOI: 10.26653/1561-7785-2017-3-6.

Сведения об авторах:

Маевский Дмитрий Павлович, кандидат экономических наук, доцент, первый проректор Омского государственного технического университета.

Контактная информация: e-mail: dmaevskiy@omgtu.ru

Сигарева Евгения Петровна, кандидат экономических наук, зав сектором воспроизводства населения Центра социальной демографии Института социально-политических исследований РАН.

Контактная информация: e-mail: sigarevae@mail.ru

DOI: 10.26653/1561-7785-2017-3-6

**THE DYNAMIC SAND STRUCTURE OF THE INTERNATIONAL MIGRATION IN
THE REPUBLIC OF BELARUS IN THE CONTEXT OF INTEGRATION INTO
THE EURASIAN ECONOMIC UNION**

**Dmitry P. Maevskiy^a,
Evgenia P. Sigareva^{*b}**

^a *Omsk State Technical University
(11 Mira Ave., Omsk, Russian Federation, 644050)*

^b *Institute for Socio-Political Research, RAS
(6/1 Fotievoy Str., Moscow, Russian Federation, 119333)*

** E-mail: sigarevae@mail.ru*

Annotation. The article examines the current processes of the external migration in the Republic of Belarus. The chief factor of topicality of this issue was the creation of a new integration project — the Eurasian Economic Union (EEU). The authors identified geographic and demographic characteristic features of the EEU member-countries and constructed on their basis a typology of the integrated states. The detailed analysis of the dynamics in the external migration of the Belorussian population made it possible to specify the role of the international migration exchange on the whole and by regions. On the basis of comparative study of the internal and external migration there was identified a tendency to concentration of population of the Republic of Belarus in the capital region that was not offset by the positive external migration balance. A special attention in the article is paid to the present migration contacts between population of the Republic of Belarus and EEU member-countries. The presented study allowed the authors to assess the role of each integrated state in the international migration exchange with the Republic of Belarus. There were also addressed the aspects of structural analysis in the age and ethnical context, which characterize the current transformation of the external migration in the Republic of Belarus.

Keywords: migration, population, dynamics, integration, arrivals, departures, migration balance, migration turnover, age structure, ethnic structure, typology.

References and Internet sources

1. Artyukhin M.I., Pushkevich S.A. A migration role in demographic development of Belarus and its regions. *Narodonaseleniye [Population]*. 2014. No. 2 (64). P. 43-49. (in Russ.)
2. Sigareva E.P. Neravenstvo i globalizacija — faktory sovremennoj migracii // Migracionnye processy: problemy adaptacii i integracii migrantov: Sbornik materialov Mezhdunarodnoj nauchno-prakticheskoy konferencii / Pod red. prof. d-ra geogr. nauk V.S. Belozerova [Inequality and globalization — factors of modern migration. *Migration processes: problems of adaptation and integration of migrants: The collection of materials of the International scientific and practical conference. Under the editorship of the prof. of the Dr. of geographical sciences V.S. Belozerov*]. Stavropol: SKFU publishing house, 2015. P. 172-175. (in Russ.)
3. Tikhonova L.E. State regulation of external labor migration in Republic of Belarus: formation and development. *Migracionnye mosty v Evrazii. Materialy V mezhdunarodnoj konferencii «Trudovaja migracija v Rossijskoj Federacii: predotvrashhenie trudovoj jekspluatcii, stimulirovanie social'no-jekonomicheskogo razvitiya. Sovershenstvovanie regulirovanija» i*

mezhdunarodnoj shkoly dlja molodyh uchenyh «mezhdisciplinarnye podhody k issledovaniju migracii naselenija» [Migration bridges in Eurasia. The Materials of the V International Conference «Labour Migration in the Russian Federation: the Prevention of Forced Labour, the Promotion of Social-Economical Development, Improvement Regulation» and the International School for Young Scientists «Interdisciplinary Approaches to the Study of Migration»]. Moscow: Econ-inform, 2013. P. 559-562 (in Russ.)

4. Transformacija migracionnyh processov na postsovetskom prostranstve / ISPI RAN; pod red. prof. L.L. Rybakovskogo [Transformation of migration processes in the former Soviet Union. RAS. Institute of socio-political researches: Under the editorship of the prof. L.L. Rybakovsky]. Moscow: Academia, 2009. 432 p. (in Russ.)
5. Shakhotko L.P., Petrakova Yu.N. Influence of external factors on a demographic situation in Republic of Belarus. *Jekonomika. Pravo. Pechat'. Vestnik KSJel [Economy. Right. Press. KSEI Bulletin]*. 2015. No. 2-3 (66-67). P. 235-241(in Russ.)
6. Eurasian Economic Union Agreement (Signed on 29th May, 2014 in Astana) (in the version of 08.05.2015) (as amended, come into effect from 12th February, 2017). [Electronic source]. Available at: http://www.consultant.ru/document/cons_doc_LAW_163855/ (accessed: 27.03.2017)
7. The Belorussian Demographic Year Book, 2016. [Electronic source]. Available at: <http://www.belstat.gov.by> (accessed: 3.10.2016)
8. The Russian Demographic Year Book, 2015. [Electronic source]. Available at: http://www.gks.ru/free_doc/doc_2015/demo15.pdf (accessed: 18.05.2016)
9. The grand total of population movement. [Electronic source]. Available at: http://www.belstat.gov.by/ofitsialnaya-statistika/solialnaya-sfera/demografiya_2/g/obschie-itogi-migratsii-naseleniya-respubliki-belarus/ (accessed: 16.10.2016)

For citation:

Maevskiy D.P., Sigareva E.P. The dynamic sand structure of the international migration in the Republic of Belarus in the context of integration into the Eurasian Economic Union. *Narodonaseleniye [Population]*. 2017. No. 3. P. 75-89. DOI: 10.26653/1561-7785-2017-3-6 (in Russ.)

Information about the author(s):

Maevskiy Dmitry Pavlovich, Cand. Sci. (Econ.), first vice-rector, Omsk State Technical University.
Contact information: e-mail: dmaevskiy@omgtu.ru

Sigareva Evgenia Petrovna, Cand. Sci. (Econ.), head of the Reproductivity Section, Social Demography Center, Institute of Socio-Political Research, RAS.
Contact information: e-mail: sigarevae@mail.ru