

DOI: 10.26653/1561-7785-2018-21-4-02

ДЕМОГРАФИЧЕСКАЯ ДИНАМИКА РОССИИ: ОСНОВНЫЕ ПОНЯТИЯ, ПОКАЗАТЕЛИ, ИТОГИ ЗА 1946-2017 гг.

Рыбаковский О. Л.^{1,2}

¹ Институт социально-экономических проблем народонаселения РАН
(117218, Российская Федерация, Москва, Нахимовский проспект, 32)

² Институт социально-политических исследований РАН
(119333, Москва, ул. Фотиевой, 6, к. 1)

E-mail: 1246185@mail.ru

Аннотация. В статье на примере России в период с 1946 г. по 2017 г. проводится общий анализ демографической динамики, её основных составляющих, воспроизводственной и миграционной. Раскрывается определение понятия «демографическая динамика», как в широком, так и в узком смысле. Под демографической динамикой в узком смысле автор понимает изменения итоговых общих показателей демографического развития той или иной территории. При рассмотрении демографической динамики в узком смысле она может считаться положительной, или восходящей, если административно-территориальная единица имеет положительный общий прирост населения за достаточно длительный период времени. Это может быть как в случае одновременного положительного естественного и миграционного прироста населения, так и в случае, если по одному из двух направлений общего прироста населения положительное сальдо превышает отрицательное (по абсолютной величине) по другому направлению. Демографическая динамика может считаться отрицательной, или нисходящей, если административно-территориальная единица имеет отрицательный общий прирост населения за достаточно длительный период времени. Это возможно как в случае одновременной естественной и миграционной убыли населения, так и в случае если по одному из двух направлений отрицательное сальдо превышает (по абсолютной величине) положительное по другому направлению. Так, численность населения России после окончания Великой Отечественной войны неуклонно возрастала до 1993 г., с 1995 г. по 2008 г. — неуклонно сокращалась, а с 2009 г. по 2017 г. — вновь устойчиво росла. Обосновывается необходимость комплексного и дифференцированного подхода к выработке мер, направленных на удержание и сохранение положительной демографической динамики в уже наступивший период депопуляции в России.

Ключевые слова: демографическая динамика, демографическое развитие, воспроизводственная и миграционная компоненты, естественный/миграционный прирост/убыль населения.

Демографическая динамика в нашем понимании — это количественное отражение демографического развития той или иной территории: континента, региона мира, группы стран, отдельной страны или ее внутреннего региона, субъекта (далее — административно-территориальной единицы). В широком смысле демографическая динамика подразумевает изменения всей системы демографических показателей, в узком смысле — итоговых общих индикаторов демографического развития.

Демографическая динамика для любой административно-территориальной единицы складывается по двум основным направлениям: собственно, демографическому, или воспроизводственному, и миграционному. Каждое из направлений включает по две компоненты, положительную и отрицательную: для воспроизводства это рождаемость и смертность населения, для миграции (внешней для территории) это иммиграция и эмиграция, соответственно.

Строго говоря, по мнению некоторых отечественных демографов, эмиграция и иммиграция — это термины, которые могут применяться лишь к странам или к более крупным образованиям [1]. И в случае миграции между регионами страны «иммиграция» и «эмиграция» заменяются иными терминами, такими как «обмен населением», «прибытия — выбытия» и т.п. Но противоречий в терминологии внешних для страны миграционных потоков и внутренних нет — просто так сложилась практика использования.

При рассмотрении демографической динамики в узком смысле исследователи обычно ведут свой анализ «от сбора информации», оперируя либо абсолютными объемами демографических явлений, либо об-

щими показателями. Последние представляют собой отношения абсолютных исходных объемов демографических процессов за тот или иной период времени к средней за этот период общей численности постоянного населения административно-территориальной единицы.

Абсолютные объемы миграционных потоков, прежде всего, выбытия и прибытия исходно измеряются не в «человеках», как рождаемость или смертность, а единичными событиями — переселениями, которые теоретически один и тот же человек в течение рассматриваемого периода мог осуществить несколько. Позже термин «переселения» начал вытесняться термином «постоянная миграция» [2], т.е. сменами постоянного места жительства, либо, как это часто происходит в современном учете, — фактами перехода временного иммигранта в разряд постоянного населения [3]. Тем не менее, повторных постоянных миграций, особенно в течение года, в долевого отношении ко всем миграционным событиям не так много. Поэтому переход в формуле демографического баланса от «миграций» к «человекам» допустим с учетом данного замечания.

Иные комбинации компонент общего прироста населения — это, *во-первых*, «прилив и отлив населения» по У. Изарду [4]. К рождаемости добавляется иммиграция и получается общий приток, или «прилив» населения. Сумма смертности и эмиграции рассматривается как демографический отток, или «отлив» населения. Разница между «приливом» и «отливом» населения также дает общий прирост (убыль) населения.

Во-вторых, это различные соотношения компонент общего прироста населения между собой. Прежде всего, это коэффициент депопуляции (отношение числа умерших к числу

родившихся), либо его обратная величина — коэффициент (индекс) жизненности населения Покровского (отношение числа родившихся к числу умерших за рассматриваемый период) — в случае с естественным приростом [5]. В случае с миграцией населения — это коэффициент результативности миграционных связей, представляющий собой соотношение внешней для административно-территориальной единицы эмиграции и иммиграции по всем или отдельным направлениям (например, межгосударственная, межрегиональная миграция). Соотношение «приливов» и «отливов» также имеет обозначение — «коэффициент демографического движения» [6]. Возможны и иные комбинации компонент общего прироста населения в зависимости от решаемых задач.

Демографическая динамика может быть: положительной, или восходящей; отрицательной, или нисходящей; нулевой. В первом случае говорят о демографическом росте, в последнем случае — о некоей стабилизации численности населения. Этот термин также используют, когда демографическая динамика приближается к какому-либо уровню [7]. Например, в концептуальных документах России начала XXI в., таких как Концепция демографического развития Российской Федерации на период до 2015 года, Концепция демографической политики Российской Федерации на период до 2025 г. ставилась и продолжает ставиться задача «стабилизации численности населения страны». При этом подразумевается сохранение как минимум общей численности населения страны на одном и том же уровне. Термин «стабилизация» также используется в демографии с 1920-х гг. в отношении изменений половозрастной структуры населения под воздействием

неизменных уровней рождаемости и смертности [8]. Вследствие этого возможно не совсем корректное смешение терминов — «стабилизация численности населения» и «стабилизация половозрастной структуры населения».

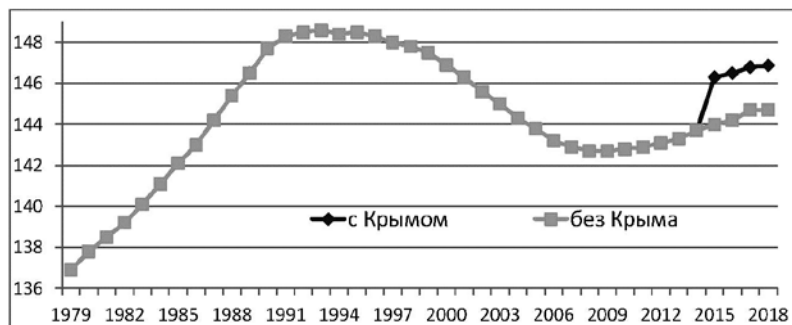
При рассмотрении демографической динамики в узком смысле она может считаться положительной, или восходящей, если административно-территориальная единица имеет положительный общий прирост населения за достаточно длительный период времени. «Достаточно длительный период времени» — понятие относительное, субъективное, и, скажем, в документах стратегического планирования РФ¹ он может быть и 3 года, и 6 лет. Но в демографии длительность периодов обычно привязывают к длине поколения, которая составляет 25-30 лет, либо хотя бы к её половине.

Демографическая динамика в узком смысле может считаться положительной, как в случае одновременного положительного естественного и миграционного прироста населения, так и в случае, если по одному из двух направлений общего прироста населения — положительное сальдо превышает отрицательное сальдо по другому направлению.

Так, численность населения России после окончания Великой Отечественной войны неуклонно возрастала до 1993 года, с 1995 г. по 2008 г. — неуклонно сокращалась, а с 2009 г. по 2017 г. — вновь устойчиво росла² (рис. 1).

¹ Федеральный закон от 28 июня 2014 г. N 172-ФЗ «О стратегическом планировании в Российской Федерации».

² Все показатели без сносок рассчитаны по базе данных Росстата: [Электронный ресурс]. — Режим доступа: <http://cbsd.gks.ru/>.



Источник: База данных Росстата. [Электронный ресурс]. — Режим доступа: <http://cbsd.gks.ru/>

Рис.1. Динамика численности постоянного населения России (РСФСР, РФ), млн. человек, на начало года (Крым включает Республику Крым и город Севастополь)
 Fig.1. Dynamics of resident population of Russia (RSFSR, RF), million people, at the beginning of the year (Crimea includes Republic of Crimea and Sevastopol City)

Общий положительный прирост населения РСФСР в 1946-1974 гг. (данные за 1946-1958 гг. рассчитаны по [9]) обеспечивался за счет высокого естественного прироста населения, который за 29 лет составил 40,0 млн. человек. Численность населения России увеличилась на 35,7 млн. человек. Миграционная убыль из РСФСР, которая в те годы шла лишь в другие республики СССР, составила за этот период 4,3 млн. человек. Политика выравнивания уровней социально-экономического развития всех регионов СССР, освоение целины, выезд специалистов в отдаленные окраинные территории Советского Союза способствовали устойчивому миграционному оттоку, прежде всего, из центральных областей России (РСФСР), а также из Москвы и Ленинграда.

Ситуация изменилась в середине семидесятых годов XX века. Миграционный отток сменился миграционным приростом населения. С 1975 г. по 1991 г. Россия имела и положительный естественный прирост, и положительный миграционный прирост. За эти 17 лет численность насе-

ления России увеличилась на 15,3 млн. человек, в том числе, на 12,2 млн. за счет естественного прироста и на 3,1 млн. человек за счет миграционного прироста.

Основные законы миграции действовали в России (РСФСР) как и в других странах, хотя и с определенными ограничениями и со своей спецификой. Шел процесс урбанизации, отток населения из менее развитых регионов в более развитые. В те годы, как и сейчас, уровень жизни был выше в крупнейших городах.

По мере приближения к развалу СССР данные тенденции усиливались. С одной стороны, миграционная политика в 1970-х — начале 1980-х гг. снижала обороты. С другой стороны, новые стройки располагались на территории России (например, БАМ). Помимо этого, авария на Чернобыльской АЭС привела к оттоку населения из Украины и Белоруссии в восточные регионы РСФСР, что также положительно отразилось на сальдо миграции России после 1985 года. Кроме того, националистические настроения окраин СССР, постепенно накап-

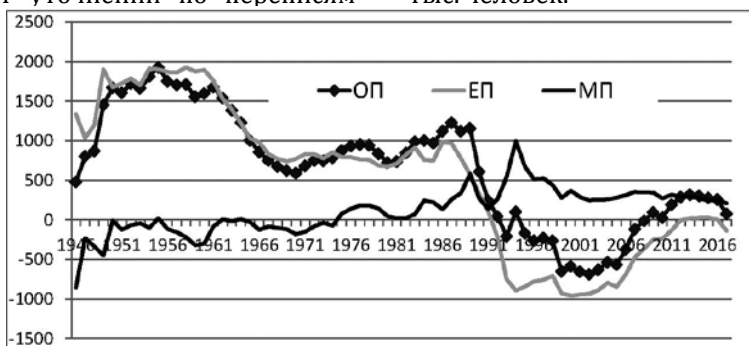
ливавшиеся в предшествующие десятилетия, приводили к тому, что отток населения РСФСР в другие республики страны «по зову партии» постепенно сменялся оттоком в обратную сторону [10].

С 1992 г. в России началась устойчивая естественная убыль населения, а с 1993 г. — и общая убыль населения. Весь современный период (начиная с 1975 г. по настоящее время) Россия имела только положительное внешнее сальдо миграции. Поэтому в период депопуляции с 1992 г. по 2012 г. внешняя миграция частично компенсировала естественную убыль населения. Около 13,4 млн. человек составила естественная убыль за 21 год депопуляции в России, но миграционный прирост (8,2 млн. человек) на 60% компенсировал эту убыль. В результате общая убыль за эти годы составила 5,2 млн. человек. Численность населения России сократилась с 148,5 млн. человек на начало 1992 г. до 143,3 млн. человек на начало 2013 года. Необходимо отметить, что в этом миграционном приросте почти три млн. человек — результат уточнений по переписям

населения 2002 г. и 2010 г.

В 1993 г. и в 1995-2008 гг. в России наблюдалась (помимо депопуляции) также и общая убыль населения, составившая за эти годы почти 6 млн. человек. В 2009-2012 гг. в России была положительная динамика населения за счет превышения миграционного прироста над естественной убылью. За этот период страна добавила к численности своего постоянного населения 0,6 млн. человек, имея естественную убыль примерно в таком же объеме. Это произошло за счёт миграционного прироста, составившего в те четыре года 1,2 млн. человек.

С 2013 г. по 2016 г. в России был кратковременный период выхода из депопуляции. За этот период естественный прирост составил менее 100 тыс. человек, в то время как миграционный прирост превысил 1,1 млн. человек (рис. 2). В 2017 г. Россия вновь вступила в депопуляцию с естественной убылью 135 тыс. человек и пока еще с положительным общим приростом, а потери от депопуляции в 2018 г. могут достичь 200 тыс. человек.



Источник: База данных Росстата [Электронный ресурс]. — Режим доступа: <http://cbsd.gks.ru/>

Рис.2. Общий прирост населения (ОП), естественный прирост населения (ЕП), миграционный прирост населения (МП) в РСФСР и РФ без Крыма, тыс. человек
 Fig. 2. Total population growth (ОП), natural population growth (ЕП), net migration (МП) in the Russian Federation (RSFSR, RF) without Crimea, thousand people

Таким образом, в России с окончания Второй мировой войны и по 2017 г., за исключением 1993 г. и периода 1995-2008 гг., имела место положительная демографическая динамика, если о ней судить по знаку общего прироста населения. В ближайшее время Россия войдет в период отрицательной демографической динамики. По нашим оценкам это наступит в 2018 году. Согласно среднему варианту прогноза Росстата от 03.10.2018 г., как естественная, так и общая убыль населения России будет продолжаться до 2035 г., т.е. в течение всего периода прогноза.

При рассмотрении демографической динамики в узком смысле она может считаться отрицательной, или нисходящей, если административно-территориальная единица имеет отрицательный общий прирост населения за достаточно длительный период времени. В демографии послевоенной России подобное наблюдалось лишь в 1995-2008 годах. Демографическая динамика в узком смысле может считаться отрицательной как в случае одновременной естественной и миграционной убыли населения, так и в случае, если по одному из двух направлений демографической динамики отрицательное сальдо превышает (по абсолютной величине) положительное по другому направлению.

О положительности демографической динамики можно судить не только по величине общего прироста населения, но и потому, насколько она отвечает интересам государства. При этом, как общий прирост, так и отдельные его компоненты — естественный прирост или миграцион-

ный прирост — могут быть отрицательными. Это может достигаться, например, путем снижения объемов постоянной иммиграции (Япония, Швейцария); поощрением эмиграции (Узбекистан, Кыргызстан, Египет); ограничением рождаемости (Китай с конца 1970-х до 2016 года [11]; Индия; Иран с 1993 г. [12]; Узбекистан в постсоветский период).

Пассивность в отношении низкой рождаемости в условиях депопуляции тоже может рассматриваться как нейтральная политика государства, не стимулирующая рост рождаемости, как это происходит, например, в перенаселенной Японии. Это государство заинтересовано в сокращении населения. Гражданство, как и статус беженца, в Японии получить практически невозможно «неяпонцам» по происхождению [13], а проживающих постоянно иностранцев в сравнении с другими странами в относительном выражении — минимальная численность. Согласно средним прогнозам ООН численность населения Японии каждые 15 лет будет сокращаться примерно на 10 млн. человек: 2015 г. она была равна 128,0 млн. человек, в 2035 — будет 118,5, в 2050 г. — 108,8 млн. человек. На островах ограничены ресурсы и земля, поэтому это сокращение в условиях размещения американских военных баз, обеспечивающих безопасность Японии, — геополитически обоснованная демографическая цель.

О демографической динамике судить лишь по какому-либо одному итоговому показателю не совсем корректно, поскольку этот итог может складываться из совершенно различных по уровню компонент. Предположим в одной стране высо-

кая смертность и высокая рождаемость, итоговый естественный прирост такой же, как и в другой стране, где низкая смертность и низкая рождаемость. Аналогичная ситуация может быть и с миграцией. С одной соседней страной практически отсутствует обмен населением, а с другой, напротив, этот обмен — тесный и равноценный. Парное миграционное сальдо одинаково и близко к нулю. Так, скажем, может быть в обмене населением между Россией и Республикой Беларусь, с одной стороны, и между Россией и Польшей, с которой обмена населением почти нет, — с другой. О демографической динамике судить лишь по какому-либо одному итоговому показателю не совсем корректно еще и потому, что в каждой из четырех компонент общего прироста населения могут происходить значительные структурные изменения, которые в общих показателях не видны. Вследствие этого довольствоваться рассмотрением демографической динамики в узком смысле для глубоких выводов недостаточно.

При рассмотрении демографической динамики в широком смысле

раскрываются все стороны демографического развития, их текущие тенденции, разрезы и структурные сдвиги. Текущие показатели по возможности сравниваются с когортными показателями, с тем, что происходит в реальных поколениях людей данной административно-территориальной единицы. В таком случае демографическая динамика показывает итог предшествующих трендов, текущие тренды и обосновывает тренды на ближайшую перспективу.

При рассмотрении демографической динамики в широком смысле она может считаться положительной, если даже при нулевых значениях общего прироста происходит улучшение социально-демографических и иных структур населения, — «омоложение», выравнивание гендерной диспропорции, сглаживание демографических волн и т.д.

Аналогично, демографическая динамика в широком смысле может считаться отрицательной, если даже при нулевых значениях общего прироста происходит ухудшение социально-демографических структур населения.

Литература и Интернет источники

1. **Воробьева О.Д., Топилин А.В.** и др. Миграция населения: теория и политика — М.: Экономическое образование, 2012.
2. Миграционные процессы в России. — М.: Экон-информ, 2014. — Гл. 9.
3. **Рыбаковский О.Л., Таюнова О.А.** Реализация концепции демографической политики РФ в области постоянной миграции населения // Социологические Исследования (СоцИс). — 2016. — № 6. — С. 34-41.
4. **Изард У.** Методы регионального анализа: введение в науку о регионах. — М.: Прогресс, 1966. — С.45-46.
5. Демография для практических работников / Под ред. Л.Л. Рыбаковского. — М.: Экон-информ, 2014.
6. **Судоплатова В.С.** Компоненты и потенциал демографической динамики современной России и ее регионов: Дисс. ... канд. экон. наук по специальности 08.00.05. — М.: ИСЭПН РАН, 2015.
7. Стабилизация численности населения России / Под ред. Г.Н. Кареловой и Л.Л. Рыбаковского. — М.: Центр социального прогнозирования, 2001.

8. *A.J. Lotka*. On the true rate of natural increase as exemplified by the population of the United States, (with L. I. Dublin), *Journal of the American statistical association*, 1925, v. 20, № 150.
9. *Андреев Е.М., Дарский Л.Е., Харьковская Т. Л.* Демографическая история России 1927-1959. — М.: Информатика, 1998.
10. *Топилин А.В.* Взаимодействие этномиграционных процессов и их последствия: Дисс. ... д-р экон. наук по специальности 08.00.05. — М.: ИСПИ РАН, 1993
11. *Куприянова Ю.А., Янишевская А.И.* Новая демографическая политика в Китае: «одна семья — два ребенка» // Демографическое обозрение. — 2017. — Т. 4. — № 2 — С. 53-64.
12. *Ходунов А.С.* Демографическая модернизация Ирана (вторая половина XX — начало XXI века) // Демографическое обозрение. — 2017. — Т. 4. — № 2 — С. 65-91.
13. *Белов К.В.* Социально-политические аспекты иммиграционной политики Японии. Ч. 2. — [Электронный ресурс] — Режим доступа: <http://www.politex.info/content/view/705/> (дата обращения — 27.09.2018)

Для цитирования:

Рыбаковский О.Л. Демографическая динамика России: основные понятия, показатели, итоги за 1946-2017 гг. // Народонаселение. — 2018. — Т. 21. — № 4. — С. 14-22. DOI: 10.26653/1561-7785-2018-21-4-02.

Сведения об авторах:

Рыбаковский Олег Леонидович, доктор экономических наук, заведующий отделом демографии ИСЭПН РАН, главный научный сотрудник ИСПИ РАН, Москва, Россия.

Контактная информация: e-mail: 1246185@mail.ru

DOI: 10.26653/1561-7785-2018-21-4-02

POPULATION DYNAMICS OF RUSSIA: BASIC CONCEPTS, INDICATORS, RESULTS FOR 1946-2017

Oleg L. Rybakovsky ^{1,2}

¹ Institute of Socio-Economic Studies of Population, Russian Academy of Sciences
(32 Nakhimovsky prospect, Moscow, Russian Federation, 117218)

² Institute of Socio-Political Research, Russian Academy of Sciences
(6/1, Fotievoy st., Moscow, Russian Federation, 119333)
E-mail: 1246185@mail.ru

Abstract. On the example of Russia in the period from 1946 to 2017 the article provides an overall analysis of the population dynamics, its basic components, reproduction and migration. It expands the definition of "population dynamics", both in the broad and narrow sense. Under the population dynamics in the narrow sense, the author understands changes in the outcome general indicators of demographic development of a territory. When considering population dynamics in the narrow sense, it can be considered as positive, or ascending, if an administrative-territorial unit has a positive overall population growth for a sufficiently long period of time. This can be both in the case of simultaneous positive natural population growth and net migration, and if in one of the two areas of total population growth — the surplus exceeds the deficit (in absolute value) in another direction. Population dynamics can be considered as negative, or descending, if an administrative-territorial unit has a negative overall population growth for a sufficiently long period of time. This can be both in the case of simultaneous natural and migration population losses, and if one of the two directions of the negative balance exceeds (in absolute value) the surplus on another. Thus, the population of Russia since the end of the Great Patriotic War was steadily rising up to the year 1993, from 1995 to 2008 it steadily declined, and from 2009 to 2017 — again steadily grew. The article substantiates the necessity of an integrated and differentiated approach to elaboration of the measures aimed at retention

and preservation of the positive demographic dynamics in the already coming period of depopulation in Russia.

Keywords. Demographic dynamics, population development, reproduction and migration components, natural/ migration increase/decrease of the population.

References and Internet sources

1. Vorobyova O.D., Topilin A.V. et al. Migratsiya naseleniya: teoriya i politika [*Migration: Theory and Politics*]. Moscow. Ekonomicheskoye obrazovaniye [Economic Education]. 2012. (in Russ.)
2. Migratsionnyye protsessy v Rossii [*Migration Processes in Russia*]. Ch. 9. Moscow. Econ-Inform. 2014. (in Russ.)
3. Rybakovsky O.L., Tayunova O.A. Realizatsiya kontseptsii demograficheskoy politiki RF v oblasti postoyannoy migratsii naseleniya [Implementation of the concept of the RF demographic policy in the sphere of permanent migration]. Sotsiologicheskiye Issledovaniya [*Sociological Studies*] (*Socis*). 2016. № 6. P. 34-41. (in Russ.)
4. Izard W. Metody regional'nogo analiza: vvedeniye v nauku o regionakh [*Methods of Regional Analysis: Introduction to Regional Science*]. Moscow. Progress. 1966. P.45-46. (in Russ.)
5. Demografiya dlya prakticheskikh rabotnikov [*Demographics for Practitioners*]. Ed. L.L. Rybakovsky. Moscow. Econ-Inform. 2014. (in Russ.)
6. Sudoplatova V.S. Komponenty i potentsial demograficheskoy dinamiki sovremennoy Rossii i yeyo regionov [Components and potential of the population dynamics of modern Russia and its regions]. Cand. Diss. (Econ). Moscow. ISEPN RAN [ISESP RAS]. 2015. (in Russ.)
7. Stabilizatsiya chislennosti naseleniya Rossii [*Stabilization of the Population Size of Russia*]. Eds. G. N. Karelova and L.L. Rybakovsky. Moscow. Tsentr sotsial'nogo prognozirovaniya [Social Projections Center]. 2001. (in Russ.)
8. A.J. Lotka. On the true rate of natural increase as exemplified by the population of the United States. (with L. I. Dublin). *Journal of the American Statistical Association*. 1925. Vol. 20. № 150.
9. Andreev E.M., Darsky L.E., Kharkova T.L. Demograficheskaya istoriya Rossii 1927-1959 [*Demographic History of Russia 1927-1959*]. Moscow. Informatika [Informatics]. 1998. (in Russ.)
10. Topilin A.V. Vzaimodeystviye etnomigratsionnykh protsessov i ikh posledstviya [Interaction of ethnic-migration processes and their consequences]. Doctoral Diss. Institut sotsial'no-politicheskikh issledovaniy RAN [Institute of Socio-Political Research RAS]. 1993. (in Russ.)
11. Kupriyanova Yu.A., Janiszewska A.I. Novaya demograficheskaya politika v Kitaye: «odna sem'ya — dva rebenka» [New demographic policy in China: "one family — two children"]. Demograficheskoye obozreniye [*Demographic Review*]. 2017. Vol. 4. №2. P. 53-64. (in Russ.)
12. Khodunov A.S. Demograficheskaya modernizatsiya Irana (vtoraya polovina XX — nachalo XXI veka) [Demographic modernization of Iran (the second half of the 20th-early 21st century)]. Demograficheskoye obozreniye [*Demographic review*]. 2017. Vol. 4. №2. P. 65-91. (in Russ.)
13. Belov K.V. Sotsial'no-politicheskiye aspekty immigratsionnoy politiki Yaponii [Sociopolitical aspects of the immigration policy of Japan]. Part 2. Available at: <http://www.politex.info/content/view/705/> (Accessed: 27 September 2018). (in Russ.)

For citation:

Rybakovsky O.L. Population dynamics of Russia: basic concepts, indicators, results for 1946-2017 Narodonaselenie [*Population*]. 2018. Vol. 21. No. 4. P. 14-22. DOI: 10.26653/1561-7785-2018-21-4-02 (in Russ.)

Information about the author(s):

Rybakovsky Oleg Leonidovich, Dr. Sc. (Econ.), Head of Department, Institute of Socio-Economic Studies of Population, RAS, Chief researcher, Institute of Socio-Political Research, RAS, Moscow, Russia. Contact information: e-mail: 1246185@mail.ru