

КАЧЕСТВО И УСЛОВИЯ ЖИЗНИ НАСЕЛЕНИЯ



DOI: 10.24412/1561-7785-2026-1-80-94
EDN: GCULHZ

ПОТЕРИ ПЕНСИОННЫХ ПРАВ ГРАЖДАН В РЕЗУЛЬТАТЕ РЕАЛИЗАЦИИ ПЕНСИОННЫХ РЕФОРМ

Дмитриева О. Г.

Государственная Дума Федерального Собрания Российской Федерации
(103265, Россия, Москва, ул. Охотный ряд, 1)

E-mail: dmitrieva@duma.gov.ru

Для цитирования:

Дмитриева О. Г. Потери пенсионных прав граждан в результате реализации пенсионных реформ // Народонаселение. – 2026 – Т. 29. – № 1. – С. 80-94. DOI: 10.24412 / 1561-7785-2026-1-80-94; EDN: GCULHZ

Аннотация. В статье исследуется динамика коэффициента замещения зарплаты пенсиями с 2002 по 2024 годы. Показано, что на снижение коэффициента замещения оказывают влияние не только отставание темпов индексации пенсий от роста заработной платы, но и системные недостатки реализованных пенсионных реформ, которые приводят к потере пенсионных прав. Дается расчёт потери пенсионных прав в солидарной пенсионной системе: за счёт отставания индексации расчётного пенсионного капитала от индексации страховой пенсии в период 2002–2014 гг.; ограничений на учёт индивидуального пенсионного коэффициента (ИПК) в первые 6 лет действия реформы; ограничений на учёт ИПК работающих пенсионеров при ежегодном перерасчёте; отсутствия индексации пенсий работающих пенсионеров с 2016 по 2024 годы. Установлено, что индексация расчётного пенсионного капитала с 2002 по 2024 годы (накопление пенсионных прав в солидарной системе) составило 9,76 раз, что существенно отстаёт от роста средней заработной платы (20,43 раз), ВВП (18,6 раз), размера средних назначенных пенсий (15,2 раз), а также от индексации страховой части пенсии за тот же период (11,6 раз). Однако наиболее существенная потеря пенсионных прав имеет место в накопительной пенсионной системе, у граждан 1967 г. рождения и младше из-за разницы в доходности обязательных пенсионных накоплений и индексации страхового капитала. Индексация расчётного пенсионного капитала за указанный период в 2,46 раза превышает доходность по сформированным пенсионным накоплениям. По всей совокупности застрахованных лиц потери пенсионных прав как разница между сформированными пенсионными накоплениями за счёт взносов на накопительную часть пенсии и потенциальным объёмом расчётного страхового пенсионного капитала составляет 2,98 трлн рублей. Оценены потери пенсионных прав в зависимости от уровня заработной платы.

Ключевые слова: пенсии, пенсионная система, индексация пенсий, работающие пенсионеры, коэффициент замещения, доходность пенсионных накоплений, потери пенсионных прав.

Сегодняшнее состояние пенсионной системы характеризуется снижением коэффициента замещения, что является следствием как существенного отставания индексации пенсий от роста средней заработной платы по стране, так и результатом сочетанного действия ряда пенсионных реформ, которые в отличие от заявленных целей повышения уровня пенсионного обеспечения приводили к его снижению.

В статье анализируются периоды роста и снижения коэффициента замещения, связь этих периодов с реализованными пенсионными реформами. В 2002 г., когда был дан старт реформе перехода к частично накопительной пенсионной системе, коэффициент замещения был равен 31,8%. Затем он достиг исторического минимума в 2007 г. — 22,8%. По итогам 2024 г. коэффициент замещения был ниже 24%, и вероятно, он продолжит снижение в 2025 году. Переход к частично накопительной пенсионной системе являлся одной из причин дефицита пенсионного фонда, поскольку взносы на накопительную часть пенсии, нарушая принцип «договора поколений», изымали средства из пенсионной системы, тем самым уменьшая возможности для увеличения пенсий посредством индексации. Об этой особенности перехода от распределительной пенсионной системы к частично накопительной и «эффекте двойного бремени» неоднократно обращалось внимание как до старта реформ, так и после начала её реализации [1; 2].

Особое внимание уделено потере пенсионных прав вследствие реализации реформы перехода к частично накопительной пенсионной системе, которое происходит вследствие меньшей доходности пенсионных накоплений по сравнению с индексацией пенсий и расчётного пенсионного капитала [3; 4]. Также дана оценка реформы 2019 г. по повышению пенсионного возраста, целью которой было улучшение пенсионного обеспечения за счёт сокращения количества пенсионеров. Однако, при фактическом уменьшении числа пенсионеров, имело место стабильное снижение относительного размера пенсий.

Динамика коэффициента замещения

Коэффициент замещения за анализируемые двадцать три года (2002–2024) имел разнонаправленную динамику. Под коэффициентом замещения для целей данного исследования понимается отношение среднего размера назначенных пенсий к средней заработной плате, измеряемое в процентах в среднегодовом значении либо на определённую дату по формуле:

$$R_i = \frac{\Pi(\text{ср})_i}{3\Pi(\text{ср})_i} \times 100,$$

где R_i — коэффициент замещения в i -ом году; $\Pi(\text{ср})_i$ — средний размер назначенных пенсий в i -ом году; $3\Pi(\text{ср})_i$ — средняя начисленная заработная плата в i -ом году.

Следует выделить 3 периода разнонаправленных тенденций в динамике коэффициента замещения (рис. 1): период снижения коэффициента замещения с 2002 по 2007 гг. с 31,6% по 22,8%; период роста коэффициента замещения с 2008 по 2014 гг. с 25,1% до 34,2%; период снижения коэффициента замещения с 2015 до 2024 гг. с 35,2% до 23,8%. В целом за рассматриваемый период рост средней заработной платы опережал рост средней назначенной пенсии. За двадцать три года средняя заработная плата выросла в 20,4 раза, в то время как средний размер назначенных страховых пенсий вырос в 15,2 раза.

При этом индексация пенсий отставала как от роста средней заработной платы, так и от роста средних назначенных пенсий. Динамика этих показателей была неодинаковой — так, с 2002 по 2007 гг. при том, что коэффициент замещения снизился, темп роста средней назначенной пенсии опережал индексацию пенсий, что связано с расширением круга лиц, имеющих право на получение двух пенсий: пенсии по старости и пенсии по инвалидности, введением надбавок к пенсии инвалидам первой группы и гражданам, достигшим 80 лет, восстановление права работающих пенсионеров на получение пенсий и ежегодный перерасчёт пенсий работающих пенсионеров в соответствии с уплаченными взносами.

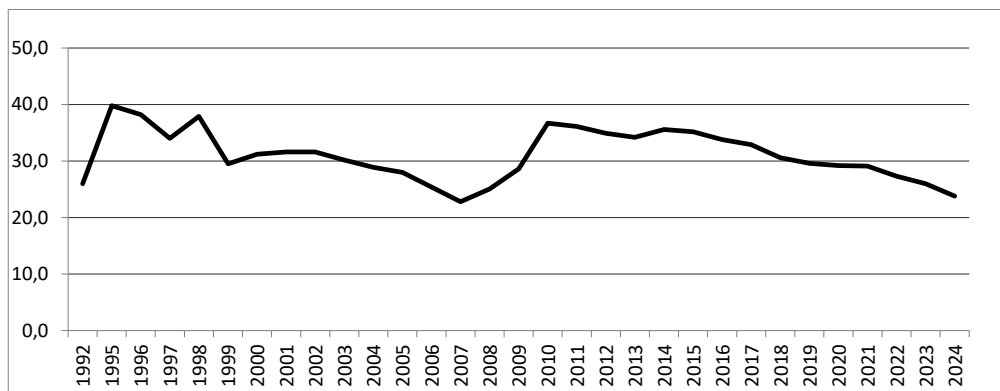


Рис. 1. Динамика коэффициента замещения (отношение среднего размера назначенной пенсии к средней заработной плате)

Fig. 1. Dynamics of the replacement rate (the ratio of average pension to average wage)

Источник: рассчитано на основе данных Росстата.

Однако самым главным фактором превышения роста среднего размера назначенных пенсий над темпом индексации страховых пенсий являлся опережающий рост базовой части пенсии, которая утверждалась в фиксированном размере. Базовая часть пенсии выросла с 450 рублей в 2002 г. до 1560 рублей к концу 2007 г., то есть в 3,46 раз. Таким образом, системные недостатки формулы индексации страховой пенсии заставили принимать разовые решения по повышению базовой части пенсии, что увеличило её долю в общем размере средней пенсии и явилось одним из факторов ослабления размера пенсии и её связи с размером заработной платы и стажем. Так, если в 2002 г. базовая часть пенсии составляла 32% от среднего размера назначенных пенсий, то в 2007 г. она уже стала равной 49%. Кроме того, в подобной динамике страховой и базовых частей пенсий имелась ещё одна цель.

Когда обнаружился весь негативный эффект от «двойного бремени», началось притормаживание роста пенсионных прав будущих пенсионеров через снижение индексации расчётного пенсионного капитала, а подтягивание уровня текущих пенсий до приемлемого уровня предпочитали осуществлять за счёт опережающего роста базовой части пенсии, которая вплоть

до 2010 г. индексировалась в иное время и в ином размере нежели страховая часть. Это имело следствие для лиц, получающих пенсии: уравнительность, что обесценивало их фактические пенсионные права, а для будущих пенсионеров частично обесценило взносы на страховую часть пенсии, что уже сказывается на размерах вновь назначенных пенсий более молодым пенсионерам и скажется в будущем. На снижение размера вновь назначенных пенсий было обращено внимание А. К. Соловьевым [5].

Период с 2008 по 2014 гг. характеризуется ростом коэффициента замещения. В этот период индексация страховых пенсий опережала рост средней заработной платы. Если рост средней заработной платы за указанный период составил 1,97 раза, то индексация страховых пенсий составила 2,5 раза. Однако самым главным фактором роста коэффициента замещения явились предпринятые отдельные меры по повышению пенсий как в целом, так и по отдельным категориям. Рост пенсий выше темпов индексации в это период был обусловлен проведением «валоризации» всех страховых периодов до 1991 г., что повысило стоимостной эквивалент советского стажа и заработка. Были также предприняты решения по повышению пенсионного обеспечения отдельных категорий пенсионеров, в частности «севе-

рян» за счёт увеличения размера как их базовой с 2008 г., так и страховой пенсии.

Период с 2015 по 2024 гг. характеризуется последовательным снижением коэффициента замещения. Кроме того, он отличается от иных периодов тем, что размер и индексация пенсий, будучи существенно ниже темпов роста заработной платы, оказывается все же выше, чем рост средних назначенных пенсий. Так, за указанный период темп роста средней заработной платы составил 2,6 раза, индексация пенсий — 2,1 раза, а средний размер назначенных пенсий вырос в 1,75 раза. Такая динамика объясняется заморозкой пенсий работающих пенсионеров и дискриминацией их при перерасчёте пенсий. Существенное снижение коэффициента замещения в период с 2015 по 2024 гг. связано и с тем, что в это десятилетие не принималось ни одного решения по разовому подтягиванию пенсий к уровню заработной платы как в целом, так и по отдельным значительным категориям пенсионеров.

Индексация страховых пенсий и индексация страхового пенсионного капитала в солидарной системе

Под потерей пенсионных прав понимаются сокращение размеров пенсии в настоящем или будущем в случаях, когда страховые взносы на индивидуальную часть пенсии уплачивались, а пенсионные права в эквивалентном размере не формировались. В разные периоды это происходило в отношении разных категорий работающих и вследствие задействования разных инструментов.

В период с 2002 по 2014 гг., несмотря на заявленную концепцию реформы о том, что индексация расчётного пенсионного капитала должна быть такой же, как и индексация страховых пенсий, фактически этого не происходило. Так за период с 2002 по 2012 гг. индексация страховых пенсий составила 4,7 раза, а индексация расчётного пенсионного капитала 4,3 раза. Однако наибольший вклад в потерю пенсионных прав при индексации расчётного пенсионного капитала внесло отсутствие индексации

расчётного пенсионного капитала в 2013–2014 гг., когда индексации расчётного пенсионного капитала не происходило, а индексация страховых пенсий в 2013 г. была на 10%, а в 2014 г. — на 8%.

Индексация расчётного пенсионного капитала осуществлялась в соответствии с постановлениями Правительства РФ после окончания финансового года, следующего за годом осуществления взносов в страховую часть. Так, с 1 апреля 2013 г. был проиндексирован расчётный пенсионный капитал на 1 января 2012 г., то есть за 2011 год. Соответственно, индексация расчётного пенсионного капитала за 2013 г. (по состоянию на 1.01.2014) по закону должна была осуществляться с 1 апреля 2015 г., а за 2014 г. — с 1 апреля 2016 года. Однако в 2013 г. был принят закон об ином порядке формирования пенсионных прав граждан и расчёта пенсий в системе обязательного пенсионного страхования № 400-ФЗ «О страховых пенсиях» от 28.12.2013, в соответствии с которым исчисление пенсий и учёт пенсионных прав осуществлялись на основе индивидуального пенсионного коэффициента (ИПК). При осуществлении этого перехода пенсионерам, которые уже на 1 января 2015 г. были начислены пенсии, перерасчёт пенсионного капитала в ИПК осуществлялся исходя из их размера на 31.12.2014 с учётом индексации 2013 и 2014 годов. При этом сформированный расчётный пенсионный капитал на 01.01.2013 не был проиндексирован в 2013 и в 2014 гг., также как и страховые взносы, осуществлённые в 2013 и в 2014 годах. Подобные ситуации, когда при одинаковой трудовой биографии (стаже и зарплате), в зависимости от времени выхода на пенсию её размер может меняться вследствие изменения пенсионного законодательства, отмечались ранее и были исследованы в [6].

Потеря пенсионных прав в переходный период 2015–2021 гг. при ограничении верхнего предела учёта ИПК

Потеря пенсионных прав после перехода к ИПК имела место вследствие ограничений, которые, во-первых, действовали первые

6 лет по учёту максимального значения ИПК, а, во-вторых, вплоть до настоящего времени действует ограничение по максимальному значению ИПК для работающих пенсионеров. С 2015 г. учёт пенсионных прав осуществляется на основе расчёта ИПК в соответствии с суммой уплаченных за год страховых взносов, которые соотносятся с суммой страховых взносов с предельного размера базы для исчисления страховых взносов.

Предельный размер базы для исчисления страховых взносов — значение фонда оплаты труда, с которого работодатели уплачивают страховые взносы по тарифу 22%, в дальнейшем определим как максимальная «взносооблагаемая заработная плата» (ВЗП). Таким образом, если страховые взносы уплачивались с максимальной ВЗП, то за год гражданин должен приобрести дополнительно 10 ИПК (баллов). Однако при исчислении ИПК применительно к уплаченным взносам предельного размера ИПК в течение первых 6 лет не достигал, поскольку до 2021 г. действовали ограничения. Например, в 2015 г. если при расчёте согласно уплаченным взносам ИПК оказывался равным 10, то учитывалось только 7,39, в 2018 г. — 8,7. Таким образом, гражданин, который уплачивал страховые взносы с предельной величины оплаты труда за счёт ограничений не сформирует пенсионные права в объёме 9,22 ИПК.

Самые большие потери в результате того, что не на весь объем уплаченных взносов на страховую часть пенсии сформированы эквивалентные пенсионные права, имеют работающие пенсионеры. При пенсионной реформе с 2015 г. ежегодный перерасчёт страховой пенсии по старости работающим пенсионерам производится на неполную сумму уплаченных страховых взносов на индивидуальную часть пенсии. Максимальный предел увеличения размера страховой пенсии работающего пенсионера при перерасчёте равен 3 ИПК (3 баллам). При этом начисление и уплата страховых взносов на индивидуальную часть страховой пенсии производится за работающих пенсионеров по тому же тарифу страховых взносов и в тех же максимальных пределах

ВЗП, что и для работников, находящихся в трудоспособном возрасте.

Так, при перерасчёте пенсий работающим пенсионерам в 2015 г., уплачивавших взносы с максимального размера взносооблагаемой базы в 2014 г., страховые взносы начислялись с заработной платы до 52000 рублей в месяц, а учитывались при перерасчёте страховых пенсий работающим пенсионерам лишь взносы, уплаченные с заработной платы до 15600 рублей в месяц; потеря, таким образом, составляла 4,39 ИПК. В 2025 г. при перерасчёте страховых пенсий работающим пенсионерам по взносам 2024 г. учитываются взносы с заработной платы до 55625 рублей в месяц, в то время как максимальная взносооблагаемая база составляла 185417 рублей в месяц. В табл. 1 показано, с какого уровня заработной платы в соотношении со средней, происходила потеря пенсионных прав. В 2015 г. потеря пенсионных прав имела место у всех работающих пенсионеров с заработной платой выше 48% от средней заработной платы; в 2025 г. уплачивающих страховые взносы с заработной платы выше 63% от средней заработной платы.

Встаёт вопрос: какого количества работающих пенсионеров коснулось неэквивалентное формирование пенсионных прав по отношению к уплаченным страховым взносам? Если предположить, что распределение работающих пенсионеров по 20% группам по уровню заработной платы соответствует общему распределению работающего населения (на самом деле уровень заработной платы работающих пенсионеров выше среднего), то третья, четвертая и пятая зарплатные группы оказываются за зоной отсечения по предельному уровню заработной платы работающих пенсионеров, с которой ИПК формируются в эквиваленте уплаченных взносов. При этом верхняя (пятая 20% зарплатная группа) находится выше предельного уровня заработной платы, с которой уплачиваются страховые взносы. Таким образом, 20% работающих пенсионеров будут иметь максимальные потери ИПК при ежегодном перерасчёте. Пенсионеры, находящиеся в пятой (наибо-

Таблица 1

Предельные размеры учёта страховых взносов для формирования пенсионных прав работающих пенсионеров, 2015-2024 гг.

Table 1

Upper limit of the insurance contributions for accumulation of the pension rights of working pensioners, 2015-2024

| Год | Максимальная взнособлагаемая заработная плата, тыс. рублей в год | Размер взноса на индивидуальную часть пенсии, дающий право на 1 ИПК, рублей в год | Предельный размер взносов на индивидуальную часть пенсии, учитываемый для работающих пенсионеров, рублей в год | Средняя заработная плата рублей в месяц | Предельный размер заработной платы, с которой страховые взносы полностью учитываются | Отношение предельного размера заработной платы, с которой полностью учитываются страховые взносы, к средней заработной плате |
|------|--|---|--|---|--|--|
| 2014 | 624 | 9984 | 29952 | 32495 | 15600 | 48,0 |
| 2015 | 711 | 11376 | 34128 | 33800 | 17775 | 52,6 |
| 2016 | 796 | 12736 | 38208 | 36709 | 19900 | 54,2 |
| 2017 | 876 | 14016 | 42048 | 39167 | 21900 | 55,9 |
| 2018 | 1021 | 16336 | 49008 | 43724 | 25525 | 58,4 |
| 2019 | 1150 | 18400 | 55200 | 47867 | 28750 | 60,1 |
| 2020 | 1292 | 20672 | 62016 | 51344 | 32300 | 62,9 |
| 2021 | 1465 | 23440 | 70320 | 57244 | 36625 | 64,0 |
| 2022 | 1565 | 25040 | 75120 | 65338 | 39125 | 59,9 |
| 2023 | 1917 | 30672 | 92016 | 74854 | 47925 | 64,0 |
| 2024 | 2225 | 35600 | 106800 | 87952 | 55625 | 63,2 |

Источник: рассчитано на основе данных Росстата и постановлений Правительства РФ об утверждении предельной величины базы для исчисления страховых взносов в 2014-2024 годах.

лее высокооплачиваемой группе) за период 2015–2024 гг. не сформируют пенсионные права на 60,88 ИПК; работающие пенсионеры, находящиеся в 4 зарплатной группе в среднем потеряют 22,3 ИПК; наконец, работающие пенсионеры, находящиеся в 3 зарплатной группе не сформируют пенсионные права, эквивалентные 6,22 ИПК.

В условиях 2025 г. с учётом стоимости одного ИПК, равном 145,69 рублей, потери наиболее высокооплачиваемой группы работающих пенсионеров при условии, что они весь период были работающими пенсионерами и находились в 5 зарплатной группе составят 8869 рублей ежемесячной пенсии. Те, кто все время находился в 4 зарплатной группе, потеряют 3248 рублей. И, наконец, потери работающих пенсионеров третьей зарплатной группы составят 906 рублей. Совокупный объем уплаченных страховых взносов на индивидуаль-

ную часть пенсии, на которые из-за ограничения в 3 ИПК не сформированы пенсионные права, составили к 1 августа 2025 г. 2371 млрд рублей. Такой порядок формирования пенсионных прав противоречит всем принципам страховой пенсионной системы, так как уплата страховых взносов не влечёт за собой формирование пенсионных прав. Подобный порядок также дискриминирует работодателя (страховщика), создавая избыточную налоговую нагрузку, не обеспечивая при этом эквивалентный размер пенсионного обеспечения.

Потеря пенсионных прав вследствие заморозки индексации пенсий работающих пенсионеров

До 2022 г. имело место постоянное нарастание разницы между пенсией работающих и неработающих пенсионеров вслед-

стве заморозки индексации пенсий. Так, если на 1 октября 2021 г. разница между пенсией по старости работающих и неработающих пенсионеров составляла 3097 рублей, то к 1 июля 2022 г. она достигла 5949 рублей (табл. 2). Отсутствие роста разницы связано с самонастройкой системы за счёт периодически увольнявшихся работающих пенсионеров, фиксации ими размера пенсий как неработающих пенсионеров и устройство на работу вновь. Понижающее влияние заморозки индексации пенсий работающих пенсионеров на средний размер пенсий следует за динамикой разницы между пенсией работающих и неработающих пенсионеров, которая увеличилась с 644 рублей в месяц в октябре 2021 г. до 1261 рублей в июле 2022 года.

После принятия решения о восстановлении индексации пенсий работающих

пенсионеров разница между пенсией работающих и неработающих пенсионеров уменьшилась до 3700–3800 рублей, что обусловлено как возобновлением индексации с 01.01.2025 г., так и тем, что часть работающих пенсионеров решили уволиться и самостоятельно зафиксировать размер пенсии с учётом индексации. В то же время сохраняющийся разрыв в размере пенсий работающих и неработающих пенсионеров показывает, что только возобновление индексации пенсий работающих пенсионеров, без восстановления всех пропущенных индексаций не даёт желаемого эффекта. В то же время отсутствие восстановления пропущенных индексаций пенсий работающих пенсионеров продолжает оказывать понижающий эффект на средний размер пенсий по старости в размере 761 рубля в месяц.

Таблица 2
Разница в размере пенсий работающих и неработающих пенсионеров, рублей в месяц

Table 2

Difference in the pension of working and not-working pensioners, rubles per month

| Показатель | 2021 | | 2022 | | 2023 | | 2024 | | 2025 | |
|--|-------|-------|-------|-------|-------|-------|-------|-------|-------|--|
| | 01.10 | 01.01 | 01.07 | 01.01 | 01.07 | 01.01 | 01.07 | 01.01 | 01.03 | |
| Работающие и неработающие пенсионеры | 16908 | 18085 | 19603 | 20679 | 20822 | 22353 | 22461 | 24979 | 25072 | |
| Работающие пенсионеры | 14454 | 14620 | 14915 | 15948 | 16736 | 17890 | 18574 | 21903 | 22055 | |
| Неработающие пенсионеры | 17552 | 19017 | 20864 | 21838 | 21818 | 23451 | 23411 | 25778 | 25833 | |
| Разница в размерах пенсий работающих и неработающих пенсионеров | 3098 | 4397 | 5949 | 5890 | 5082 | 5561 | 4837 | 3875 | 3778 | |
| Понижающее влияние заморозки пенсий работающих пенсионеров на средний уровень пенсий | 644 | 932 | 1261 | 1159 | 996 | 1098 | 951 | 799 | 761 | |

Источник: Росстат. – URL: <https://www.fedstat.ru/indicator/62164> (дата обращения: 01.10.2025).

Потери пенсионных прав за счёт реализации отчислений на накопительную часть пенсии

Начиная с 2002 г. в РФ была реализована реформа перехода от распределительной к частично накопительной пенсионной системе. Необходимость перехода к такой пенсионной системе обосновывалась старением населения и уменьшением количества граждан трудоспособного возраста,

приходящегося на одного пенсионера. Поэтому, декларировалось, «чтобы дальше не зависеть в солидарной пенсионной системе от будущих поколений необходимо самим накапливать себе на будущую пенсию». Кроме того, также утверждалось, что накопительная пенсионная система создаст возможность формирования т.н. «длинных денег», которые послужат основой для долгосрочных инвестиций. Идеологами накопительной пенсионной системы выступили

М. Э. Дмитриев, А. П. Починок, М. Ю. Зуратов [7; 8]. Исследователи обращали внимание на такую проблему переходного периода от распределительной (солидарной) системы к накопительной как «эффект двойного бремени» [1]. С 2014 г. было прекращено отчисление взносов на накопительную часть пенсии, которое сопровождалось активной кампанией по переводу пенсионных накоплений в частные негосударственные пенсионные фонды (НПФ). Внимание общества было отвлечено на понятие «заморозка пенсионных накоплений». Тем самым не оценивалось реальное состояние сформированных пенсионных накоплений

и темпы их прироста в соответствии с фактической доходностью. Как видно из табл. 3, индексация страховых пенсий опережает индексацию расчётного пенсионного капитала по страховой части по причинам, описанным выше. Однако доходность по накопительной части пенсии в 2 раза ниже, чем индексация расчётного пенсионного капитала. Кроме того, обращает на себя внимание, что рост среднего размера пенсий составляет 15,2 раз, что выше индексации страховой части пенсии, однако меньше, чем темп роста ВВП (18,6 раз) и рост средней заработной платы (20,4 раз).

Таблица 3

Индексация страховой части пенсии, расчётного пенсионного капитала, доходность пенсионного капитала по накопительной части пенсии накопленным итогом по периодам 2002-2024 годов

Table 3

Indexation of the insurance part of pension, estimated pension capital and profitability of pension savings, cumulative data over the period 2002-2024

| Показатель | 2002-2014 | 2015-2024 | 2002-2024 |
|--|-----------|-----------|-----------|
| Индексация страховой части пенсии | 5,6 | 2,21* | 11,6 |
| Индексация расчётного пенсионного капитала (ИПК после 2015 года) | 4,3 | 2,27** | 9,76 |
| Доходность капитала по накопительной части пенсии | 1,76 | 2,25 | 3,96 |
| Рост номинального объёма ВВП | 7,7 | 2,42 | 18,6 |

Примечания: *при расчёте индексации страховой части пенсии не учтена индексация 01.01.2025 года, чтобы обеспечить сопоставимость с ростом назначенных пенсий, средней заработной платы и номинального ВВП за 2024 г.; ** при условном расчёте индексации расчётного пенсионного капитала учтено изменение значение ИПК на 01.01.2025 года, поскольку доходность по накопительному компоненту и стоимость чистых активов по формируемым пенсионным накоплениям определена на 01.01.2025 года.

Источник: Росстат, данные Минтруда и Минфина по доходности сформированных пенсионных накоплений.

Таким образом, рост и средней пенсии, и индексация страховой пенсии в солидарной системе оказывается меньше, чем возможности финансирования пенсий вследствие роста ВВП. Однако, доходность по накопительной части пенсии оказалась существенно ниже индексации расчётного пенсионного капитала (индексации ИПК) (более чем в два раза) и более, чем в 4 раза отставала от роста ВВП.

Важно оценить результаты инвестирования пенсионных накоплений с учётом взносов каждого года и доходности пенсионных накоплений, начиная от года, в которых

были осуществлены взносы, до 2024 года. В дальнейшем эту операцию определим как доходность, приведённую к 2024 году. При умножении уплаченных взносов на накопительную часть пенсии на коэффициенты доходности, приведённые к 2024 г., заявленные ВЭБом по расширенному портфелю, с последующим суммированием, получаем оценку, как должны были прирасти уплаченные взносы на накопительные пенсии к 2024 г., если бы все средства на накопительную часть пенсии прирастали согласно заявленной доходности.

Пенсионный капитал на накопительную пенсию в ВЭБе и НПФ при условии индексации на объявленную доходность рассчитывается следующим образом:

$$ПН(ид) = \sum_{i=2002}^{2013} УВН_i \prod_{j=i}^{2024} g_j,$$

где $ПН(ид)$ — пенсионный капитал на накопительную пенсию в ВЭБе и НПФ при условии индексации на объявленную доходность; g_j — доходность формируемых пенсионных накоплений в j -ом году по расширенному портфелю ВЭБ УК; $УВН_i$ — уплаченные взносы на накопительную часть пенсии в i -ом году в РФ. Для сравнительной оценки двух систем (солидарной и накопительной) следует к взносам на накопительную часть пенсии применить коэффициенты индексации расчётного пенсионного капитала, приведённые к 2024 г. (по состоянию на 01.01.2025 г.).

Индексация расчётного пенсионного капитала, приведённая к 2024 г., показывает, насколько взносы, уплаченные в i -ом году, вырастут к концу 2024 г., то есть на 01.01.2025 года. При этом до 2014 г. учитываются официально заявленные коэффициенты индексации расчётного пенсионного капитала в соответствии с постановлениями Правительства РФ, далее умножаются на рост ИПК с 01.01.2015 по 01.01.2025 годы. Тогда пенсионный капитал на накопительную пенсию при условии индексации в размерах индексации расчётного пенсионного капитала рассчитывается следующим образом:

$$ПН(урс) = \sum_{i=2002}^{2013} УВН_i \prod_{j=i}^{2014} урс_j \times \frac{ИПК_{2025}}{ИПК_{2015}},$$

где $ПН(урс)$ — пенсионный капитал на накопительную пенсию при условии индексации в размерах индексации расчётного пенсионного капитала в 2002–2014 гг. и индексации размера ИПК 2015–2025; $урс_j$ — индексация расчётного пенсионного капитала в j -ом году; $ИПК_{2025}$ — значение ИПК на 01.01.2025 года, равного 145,69 рублей; $ИПК_{2015}$ — значение ИПК на 01.01.2015 года, равного 64,1 рубля.

Если бы доходность формируемых пенсионных накоплений соответствовала бы росту ВВП, то результаты инвестирования формируемых пенсионных накоплений выглядели бы следующим образом:

$$ПН(ввп) = \sum_{i=2002}^{2013} УВН_i \prod_{j=i}^{2024} p_j,$$

где $ПН(ввп)$ — результат инвестирования пенсионных накоплений в случае, если бы доходность соответствовала бы темпам роста ВВП (в текущих ценах); p_j — рост ВВП в текущих ценах в j -ом году.

Расчёт оценки накопленного капитала по накопительной части пенсии в соответствии с заявленными коэффициентами доходности по ВЭБу можно сравнить с официальными данными по размерам накопленного пенсионного капитала в ВЭБе и НПФ. За период с 2002–2013 гг. на накопительную часть пенсии было направлено 2594 млрд рублей. При этом, по данным Минтруда и Минфина, пенсионный капитал на накопительную часть пенсии составлял на 01.01.2025 г. 5870 млрд рублей (табл. 4). Однако, если к уплаченным взносам каждого года применить заявленные показатели доходности по пенсионному капиталу по накопительной части пенсии, то к концу 2024 г. стоимость активов по сформированным пенсионным накоплениям должна была бы составить 7670 млрд рублей.

Если бы взносы на накопительную часть пенсии индексировались также, как и взносы на страховую часть пенсии, то пенсионный капитал с учётом уплаченных взносов к 2025 г. должен был бы составить 8848,15 млрд рублей. При этом, если бы результат инвестирования пенсионных накоплений соответствовал бы росту ВВП в текущих ценах, то сформированный капитал по накопительной части пенсии должен был бы составить 12259 млрд рублей. Таким образом, потери пенсионной системы от реформы перехода к накопительной пенсионной системы составляют 2978 млрд рублей (разница между $ПН$ (факт) и $ПН$ (урс)).

Надо отметить, что более корректный расчёт требует учёта размера выплат за счёт

Таблица 4
Финансовые итоги реформы перехода к частично накопительной пенсионной системе

Table 4

Financial results of the reform transition towards partially funded pension system

| Показатель | Обозначение | Сумма, млн рублей |
|--|-----------------|-------------------|
| Взносы на накопительную часть пенсии 2002-2013 гг | $\Sigma_i УВNi$ | 2593791,6 |
| Пенсионный капитал на накопительную пенсию в ВЭБе и НПФ (по данным Минтруда и Минфина) на 01.01.2025 | ПН (факт) | 5870025,62 |
| Пенсионный капитал на накопительную пенсию в ВЭБе и НПФ при условии индексации на объявленную доходность | ПН (ид) | 7670146,6 |
| Пенсионный капитал на накопительную пенсию при условии индексации в размерах индексации расчётного пенсионного капитала в 2002-2014 гг. и индексации размера ИПК 2015-2025 | ПН (ирс) | 8848152,4 |
| Пенсионный капитал на накопительную пенсию при условии роста равном росту ВВП | ПН (ввп) | 12259006 |

Источник: рассчитано по данным, представленным Минтруда по взносам на накопительную часть пенсии и доходности сформированного пенсионного капитала на накопительную часть пенсии.

средств пенсионных накоплений. Единоразовную выплату получили 14,3 млн человек при среднем размере 24 тыс. рублей, что составляет около 350 млрд рублей за весь период. Выплаты накопительных пенсий в последние годы составляют в среднем 2–2,5 млрд рублей, а выплаты правопреемникам умерших — 6–7 млрд рублей ежегодно. Для точных расчётов необходимо знать распределение этих выплат по годам в соотношении с уплаченными взносами. Можно предположить, что с учётом осуществлённых выплат потери пенсионной системы могут быть меньше на 550–600 млрд рублей, что, однако, не меняет выявленный факт обесценения пенсионных накоплений на обязательную накопительную часть.

В ходе дискуссии при введении частично накопительной пенсионной системы в 2002 году автором было математически доказано, что капитал, сформированный из взносов на накопительную часть пенсии, не может расти большими темпами, чем ВВП страны [1; 3]. Это значит, что со временем при выплате накопительных пенсий через определённый срок нельзя получить эквивалентный размер средств как доли от ВВП, она будет заведомо меньше с учётом ошибок инвестирования и расходов на инвестирование средств пенсионных накоплений. Было доказано, что солидарная система, основанная на договоре поколений,

более эффективна в национальном масштабе, чем накопительная пенсионная система [3; 4]. Фактический результат инвестирования накопительных пенсий полностью подтвердил вывод модельных расчётов.

Потери от реформы перехода к накопительной пенсионной системе следует оценить не только применительно ко всей пенсионной системе в масштабе страны, но и применительно к каждому гражданину, на кого распространялась обязательность отчисления взносов на накопительную часть пенсии. В первые три года реализации пенсионной реформы (2002–2004 гг.) взносы на накопительную часть пенсии отчисляли мужчины 1953 г. и моложе и женщины 1957 г. рождения и моложе. При этом граждане 1966 г. рождения и старше отчисляли на накопительную часть пенсии 2%, а граждане 1967 г. рождения и моложе в первые 2 года — 3%, а с 2005 по 2007 гг. — 4%. С 2005 г. за граждан 1966 г. рождения и старше прекратили производить отчисления на накопительную часть пенсии, поэтому их потери от реформы, хотя и имеют место, однако не столь значительные, как следующих поколений, за граждан 1967 г. рождения и младше с 2008 г. на обязательную накопительную часть стали отчислять 6%, а на страховую в разные годы 8%, 14%, а с 2011 г. — 10%. С 2014 г. были прекращены обязательные отчисления на накопи-

тельную часть пенсии и все взносы (16%) стали переводиться в страховую часть.

В этой связи следует рассмотреть ситуацию, которая складывается с женщинами 1967 г. рождения, которые в массовом порядке будут выходить на пенсию в 2026 г., и будут первой возрастной когортой, за которых отчислялись обязательные взносы на накопительную часть пенсии все 12 лет. При переходе к частично накопительной пенсионной системе реклама строилась на том, что у граждан, на которых распространяется обязательность взносов на накопительную часть пенсии, будет накопительная пенсия, которую заработали самостоятельно. При этом не разъяснялось, что накопительная пенсия будет не в дополнение к страховой, а вместо страховой, в той части, в которой взносы не отчислялись на страховую, а отчислялись на накопи-

тельную. Кроме того, на женщин 1967 г. рождения в полном объеме будут распространяться условия выхода на пенсию реформы 2015 г., а именно требования по ИПК и стажу: 30 баллов и 15 лет стажа.

Рассчитаем индивидуальные потери для женщин 1967 г. рождения при разных гипотезах относительно заработной платы и продолжительности стажа. Просчитаны следующие варианты заработной платы: средняя заработная плата; 50% средней заработной платы; медианная заработная плата; заработная плата, равная МРОТ; заработная плата, равная 2 МРОТ. При этом оценивались потери ИПК при минимальном размере стажа в 15 лет для выхода на пенсию с 2002 по 2016 гг., 23 года с 2002 по 2024 гг. (табл. 5).

Таблица 5

Потери граждан от реформы перехода к накопительной пенсионной системе

Table 5

Individual losses due to the transition reform towards funded pension system

| Показатель | ИПК, начисленные за 2002-2013 гг. | Потерянные ИПК за 2002-2013 гг. | ИПК при стаже 23 года, 2002-2024 гг. | ИПК при стаже 15 лет, 2002-2016 гг. |
|----------------------------|-----------------------------------|---------------------------------|--------------------------------------|-------------------------------------|
| Средняя заработная плата | 30,1 | 12,63 | 80,7 | 41,3 |
| ½ средней заработной платы | 15,05 | 6,32 | 40,35 | 20,7 |
| Медианная заработная плата | 18,27 | 7,6 | 48,4 | 24,8 |
| МРОТ | 2,7 | 1,31 | 14,2 | 5,49 |
| 2 МРОТ | 5,44 | 2,74 | 28,4 | 10,9 |

Источник: рассчитано на основе данных Росстата и ПФР

Конвертация накопленных взносов на страховую часть пенсии в баллы (ИПК) осуществлялась при реализации очередной пенсионной реформы, по состоянию на 01.01.2015 (колонка 2 табл. 5). При средней заработной плате на индивидуальную часть страховых взносов за 2002–2013 гг. при конвертации будет начислено 30,1 ИПК. При заработной плате, равной МРОТ, — 2,7 ИПК. Далее, в колонке 3 представлен расчёт ИПК, которые могли бы быть начислены, если бы взносы были сделаны не на накопительную, а на страховую часть пенсии. Так, при средней заработной плате за период с 2002 по 2013 гг. за счёт отчислений

на накопительную часть пенсии при средней заработной плате могло быть начислено, а фактически будет потеряно 12,63 ИПК, при заработной плате, равной половине средней, будет недоначислено 6,3 ИПК.

Соответственно, при оформлении страховой пенсии гражданин, получавший среднюю заработную плату с 2002 по 2013 гг., потеряет в размере страховой пенсии:

$$\Delta \text{СП} = \Delta \text{ИПК} \times \text{ИПК}_j,$$

где $\Delta \text{СП}$ — потери в страховой пенсии из-за отчислений на обязательную накопительную часть; $\Delta \text{ИПК}$ — потерянные

(недоначисленные) ИПК вследствие отчислений на обязательную накопительную часть пенсии; $ИПК_j$ — значение ИПК в j -ом году. Потери в размере страховой пенсии применительно к условиям 2025 г. при средней заработной плате составят 1840 рублей, при медианной заработной плате — 1107,24 рублей, при заработной плате, равной МРОТ, 191 рубль. Чем выше была заработная плата, тем больше потери в размере страховой пенсии в условиях обязательных отчислений на накопительную часть.

Насколько пенсия по накопительной части может компенсировать потери в размере страховой пенсии? При сопоставлении фактически сформированного пенсионного капитала и расчётного пенсионного капитала, можно оценить в среднем потенциальные потери по всему массиву. Уже есть выборочные данные по женщинам 1967 г. рождения обратившихся за накопительной пенсией: из 793971 женщин 1967 г. рождения, за которых отчислялись взносы на накопительную часть пенсии, накопительная пенсия назначена 13664, единовременная выплата 134828, то есть у 90% обратившихся потенциальный размер накопительной пенсии составляет менее 16% минимальной пенсии, что является причиной назначения единовременной выплаты вместо накопительной пенсии. При этом средний размер назначенной накопительной пенсии 1663 рублей, средний размер единовременной выплаты 102022,8 рублей, что в пересчёте на ежемесячную пенсию составило бы 448 рублей¹ (данные Минтруда). Именно этот показатель следует сопоставить с потерями в страховой части пенсии. По имеющимся данным можно оценить примерные потери граждан, отчислявших взносы со средней заработной платы. При средней заработной плате потери составят 1393 рубля ежемесячно. С годами эти потери будут постоянно расти, поскольку индексация по страховой части будет заведомо больше, чем доходность по накопительной. В случае же назначения единовременной выпла-

ты индексации этой части пенсии не будет, а потери страховой будут расти каждый год вследствие ежегодной индексации ИПК.

Кроме того, есть опасность, что из-за потерь взносов по страховой части при стаже 15 лет не наберётся минимального размера ИПК, равного 30 баллам. Для некоторого количества пенсионеров обязательные отчисления на накопительную часть пенсии могут стать причиной отказа в назначении пенсии при наличии стажа 15 лет. Таких граждан, по данным СФР, 2–3%. Однако юридическая и математическая возможность получить отказ от назначения страховой пенсии при достижении пенсионного возраста по вине государства вследствие введённых обязательных отчислений на накопительную часть существует.

Снижение коэффициента замещения пенсий до критического низкого уровня объясняется не только существенным отставанием индексации пенсий от роста средней заработной платы, но и реализацией ряда пенсионных реформ, которые сопровождались потерей пенсионных прав застрахованных лиц вследствие того, что пенсионные права не были сформированы в объёме, эквивалентном уплаченным страховым взносам. Установлено, что потеря пенсионных прав имела место вследствие отставания индексации расчётного пенсионного капитала от индексации страховой пенсии в период 2002–2014 гг., ограниченный на учёт ИПК в первые 6 лет действия реформы расчёта пенсий по ИПК, ограничения на учёт ИПК работающих пенсионеров при ежегодном перерасчёте, равном 3 ИПК, отсутствия индексации пенсий работающих пенсионеров с 2016 по 2024 годы. Наиболее существенная потеря пенсионных прав имеет место у граждан 1967 года рождения и младше, отчислявших обязательные взносы на накопительную часть пенсии с 2002 по 2014 гг. вследствие разницы в доходности обязательных пенсионных накоплений и индексации страховых пенсий. Поэтому в целях повышения уровня

¹ Ожидаемый период выплаты накопительной пенсии, учтённый в расчёте, — 228 месяцев.

пенсионного обеспечения необходимо в будущем не только увеличить темпы индексации пенсий, но и реализовать отдельные мероприятия по валоризации (переоценки) отдельных периодов формирования пенсионных прав. При этом главным вопросом остаётся потеря пенсионных прав за счёт

обязательных отчислений на накопительную часть пенсии, поскольку накопительная пенсия (либо эквивалент в форме единовременной выплаты) не компенсирует потери страховой пенсии.

Литература и Интернет-источники

1. **Дмитриева, О.Г.** Переход от распределительной пенсионной системы к накопительной: результаты и критерии эффективности / О.Г. Дмитриева, Н.Р. Петухова, Д.В. Ушаков // Вопросы экономики. — 2010. — № 4. — С. 43–60. EDN: JYKRQL
2. **Дмитриева, О.Г.** Социальная политика. Законодательные инициативы фракции Справедливая Россия / О.Г. Дмитриева, С.П. Горячева. — Москва : Издание Государственной Думы, 2010. — 60 с.
3. **Дмитриева, О.Г.** Пенсионные системы и пенсионные реформы / О.Г. Дмитриева, Н.Р. Петухова, В.П. Чернов [и др.]. — Москва : Наука, 2015. — 302 с. EDN: CJSAVS
4. **Дмитриева, О.Г.** Пенсионные реформы в России: цели и результаты / О.Г. Дмитриева, М.И. Трибельский, С.А. Некрасов [и др.]. — Москва : Издание Государственной Думы, 2015. — 302 с.
5. **Соловьев, А.К.** Задачи повышения эффективности пенсионной системы в РФ для преодоления бедности пенсионеров / А.К. Соловьев // Проблемы прогнозирования. — 2021. — № 2. — С. 98–112. EDN: KAQVKV
6. **Дмитриева, О.Г.** Монотонность и стационарность пенсионных функций и их нарушение в действующих и предлагаемых формулах расчёта пенсий / О.Г. Дмитриева, В.П. Чернов // Вопросы экономики. — 2014. — № 6. — С. 112–140. EDN: SETZAX
7. Пенсионная реформа в России: причины, содержание, перспективы / ред. М.Э. Дмитриев и Д.Я. Травин. — Санкт-Петербург : Норма, 1998. — 253 с.
8. **Дмитриев, М.Э.** Ход реализации и итоги реформ социальной сферы начала 2000-х гг. в России: переосмысление в ретроспективе / М.Э. Дмитриев // Вопросы теоретической экономики. — 2024. — № 3. — С. 7–30. EDN: CSXBCT

Сведения об авторе:

Дмитриева Оксана Генриховна, д.э.н., проф., депутат Государственной Думы Федерального Собрания Российской Федерации, Москва, Россия.

Контактная информация: e-mail: dmitrieva@duma.gov.ru; ПИНЦ SPIN-код: 9606–3820.

DOI: 10.24412/1561-7785-2026-1-80-94

THE PENSION RIGHTS LOSS AS A RESULT OF PENSION REFORMS

Oksana G. Dmitrieva

*State Duma of the Federal Assembly of the Russian Federation
(1 Okhotny Ryad, Moscow, Russia, 103265)*

E-mail: dmitrieva@duma.gov.ru

For citation:

Dmitrieva O.G. The pension rights loss as a result of pension reforms. *Narodonaselenie [Population]*. 2026. Vol. 29. No. 1. P. 80-94. DOI: 10.24412/1561-7785-2026-1-80-94 (in Russ.)

Abstract. The paper examines dynamics of the replacement ratio over the period 2002–2024. It is shown that the decrease in the replacement ratio is affected not only by the lag between the growth rate of pension indexation and the growth rate of average wages, but also due to the systemic shortcomings of the implemented pension reforms that results in loss of pension rights. The paper develops methods of calculating the losses in pension rights in the PAYG pension system. The loss of pension rights occurs for the following reasons: the lag between the indexation of the estimated pension capital and the indexation of the insurance pensions from 2002 to 2014; accounting restrictions on the individual pension coefficient in the first 6 years of the reform; accounting restrictions on the individual pension coefficient for working pensioners during the annual recalculation; providing no pension indexation to working pensioners in 2016–2024. As a result of the calculations performed it was found out that indexation of the estimated pension capital increased by 9.76 times over the period 2002–2024 (accumulation of pension rights in the PAYG system), that significantly lagged behind the increase in average wages (20.43 times), in GDP (18.6 times), and average pension (15.2 times), as well as indexation of insurance part of pensions (11.6 times) for the same period. However, the most significant loss of pension rights is in the funded pension system, for citizens born in 1967 and younger, due to the difference in the profitability of mandatory pension savings and the indexation of estimated pension capital. The indexation within PAYG pension system for the specified period is 2.46 times higher than the profitability of the pension savings. For the entire group of insured persons, loss of pension rights as the difference between the pension savings formed by contributions to the funded part of pension and the potential amount of estimated insurance pension capital is 2.98 trillion rubles. The paper provides for the estimation of the loss of pension rights for certain categories of pensioners, depending on their level of wages, due to implementation of the pension reforms.

Keywords: pensions, pension system, pension indexation, working pensioners, replacement coefficient, profitability of pension savings, loss of pension rights.

References and Internet sources

1. Dmitrieva O. G., Petukhova N. R., Ushakov D. V. Prekhod ot rasperelitel'noy pensionnoy sistemy k nakopitel'noy: rezultaty i kriterii [The transition from distributive pension system to accumulative type: The results and efficiency forecast]. *Voprosy Ekonomiki [Issues of Economics]*. 2010. No. 4. P. 43–60. (in Russ.)
2. Dmitrieva O. G., Goryacheva S. P. Sotsialnaya politika. Zakonodatel'nyye initsiativy fraktsii Sptavedlivaya Rossiya [Social Policy. Legislative Initiatives of the Just Russia Fraction]. Moscow. Izdaniye Gosudarstvennoy Dumy [State Duma publishing]. 2010. 60 p. (in Russ.)
3. Dmitrieva O. G., Petukhova N. R., Chernov V. P., et. al. Pensionnyye sistemy i pensionnyye reformy [Pension Systems and Pension Reforms]. Moscow. Nauka [Science]. 2015. 302 p. (in Russ.)
4. Dmitrieva O. G., Tribelsky M. I., Nekrasov S. A., et. al. Pensionnyye reformy v Rossii: tseli i rezultaty [Pension Reforms in Russia: Goals and Results]. Moscow. Izdaniye Gosudarstvennoy Dumy [State Duma publishing]. 2010. 302 p. (in Russ.)
5. Soloviev A. K. Zadachi povisheniya effektivnosti pensionnoy sistemy v RF dlya preodoleniya bednosti pensionerov [Tasks of increasing the efficiency of the pension system in the Russian Federation to overcome poverty of pensioners]. *Problemy Prognozirovaniya [Studies on Russian Economic Development]*. 2021. No. 2. P. 98–112. (in Russ.)
6. Dmitrieva O. G., Chernov V. P. Monotonnost' i statsionarnost' pensionnykh funktsiy i ikh narusheniye v deistvuyushikh i predlagaemykh formulakh rasschota pensiy [Monotony and stationarity of pension functions and their violation in pension's calculations procedures envisaged in the legislation of Russian Federation]. *Voprosy Ekonomiki [Issues of Economics]*. 2014. No. 6. P. 112–140. (in Russ.)
7. Pensionnaya reforma v Rossii: prichiny, sodержaniye, perspektivy [Pension Reform in Russia: Reasons, Essence, Prospects]. Eds. M. E. Dmitriev, D. Ya. Travin. St. Petersburg. Norma [Norm]. 1998. 253 p. (in Russ.)

8. Dmitriev M. E. Khod realizatsii i itogi reform sotsialnoy sfery nachala 2000-h v Rossii: pereosmisleniye v retrospective [Implementation and outcomes of social policy reforms of early 2000s in Russia: reassessment in hindsight]. *Voprosy teoreticheskoy ekonomiki [Issues of Economic Theory]*. 2024. No. 3. P. 7–30. (in Russ.)

Information about the author:

Dmitrieva Oksana Genrikhovna, Doctor of Economics, Professor, Deputy, State Duma of the Federal Assembly of the Russian Federation, Moscow, Russia.

Contact information: e-mail: dmitrieva@duma.gov.ru; Elibrary SPIN-code: 9606–3820.

Статья поступила в редакцию 10.09.2025, утверждена 16.02.2026, опубликована 31.03.2026.