

## НА ПУТИ К ДИССЕРТАЦИИ

DOI 10.18522/2227-8656.2022.3.16  
EDN TXIKAO



**МЕТОДИЧЕСКИЕ  
РЕКОМЕНДАЦИИ  
ПО ОФОРМЛЕНИЮ  
АВТОРЕФЕРАТА И ТЕКСТА  
ДИССЕРТАЦИОННОЙ РАБОТЫ  
НА СОИСКАНИЕ УЧЕНОЙ  
СТЕПЕНИ КАНДИДАТА  
И ДОКТОРА  
СОЦИОЛОГИЧЕСКИХ НАУК**

**METHODOLOGICAL  
RECOMMENDATIONS  
FOR FORMALIZATION  
THE ABSTRACT  
AND THE TEXT OF THE  
DISSERTATION  
FOR CANDIDATE AND DOCTOR  
OF SOCIOLOGICAL  
SCIENCES**

© 2022 г.  
**О. С. Мосиенко\***

© 2022  
**O. S. Mosienko\***

\* *Институт социологии и регионоведения  
Южного федерального университета,  
г. Ростов-на-Дону, Россия*

\* *Institute of Sociology and Regional Studies,  
Southern Federal University,  
Rostov-on-Don, Russia*

Данные методические рекомендации по оформлению автореферата и текста диссертационной работы на соискание ученой степени кандидата и доктора социологических наук созданы в целях помощи аспирантам, соискателям и унификации авторефератов и текстов диссертационных работ. Методические рекомендации составлены на основе требований действующего национального стандарта РФ ГОСТ Р 7.0.100-2018 «Библиографическая запись. Библиографическое описание. Общие требования и правила составления»<sup>1</sup>. Правила применения ГОСТ Р 7.0.100-2018 установлены в ст. 26 ФЗ № 162 «О стандартизации в Российской Федерации» от 29 июня 2015 г. с изменениями и дополнениями от 30 декабря 2020 г.<sup>2</sup>

Оформление титульного листа автореферата и текста диссертации, а именно последовательность, актуальность и нормативная верность размещенных на нем сведений: наименование образовательного учреждения выс-

<sup>1</sup> ГОСТ Р 7.0.100-2018. Библиографическая запись. Библиографическое описание. Общие требования и правила составления : национальный стандарт Российской Федерации : утвержден и введен в действие Приказом Федерального агентства по техническому регулированию и метрологии от 3 декабря 2018 года № 1050-ст. М.: Стандартинформ, 2018. 124 с.

<sup>2</sup> О стандартизации в Российской Федерации : Федеральный закон № 162-ФЗ: принят Государственной Думой 19 июня 2015 года; одобрен Советом Федерации 24 июня 2015 г. URL: <http://www.kremlin.ru/acts/bank/39815/page/1>.

шего образования, где выполнена диссертация; статус диссертации «на правах рукописи»; ФИО диссертанта; название диссертации; тема диссертации; шифр и наименование специальности (по номенклатуре специальностей научных работников); искомая степень и отрасль науки; ФИО, ученая степень, ученое звание научного руководителя/консультанта; место, год написания диссертации, целесообразно проверять всегда перед рассылкой искомых документов рецензентам, в ученый совет.

Библиографические ссылки на источники (печатные, электронные и пр.), используемые в тексте диссертации, оформляются по ГОСТ Р 7.0.100-2018. Сноски в диссертационной работе постраничные, т. е. оформляются внизу листа с отдельной нумерацией на каждом листе или сплошной нумерацией. Сноски подчиняются тем же правилам оформления, что и библиографический список, с той лишь разницей, что указывается страница, с которой взята информация. Все постраничные сноски в тексте необходимо отформатировать единым образом: шрифт Times New Roman, размер текста 10, выравнивание по ширине, интервал 1,0, без применения полужирного и курсивного начертания к тексту.

Библиографический список (список используемых источников) составляется в соответствии с требованиями ГОСТ Р 7.0.100-2018. Библиографический список помещается в конце диссертации, после заключения. Существуют следующие способы систематизации источников в библиографических списках: алфавитный, предметно-тематический, логический, хронологический. В текстах диссертационных работ традиционно используется группировка библиографического списка в алфавитном порядке. При алфавитном способе группировки все библиографические записи располагают по алфавиту фамилий авторов или первых слов заглавий документов. Библиографические записи произведений авторов-однофамильцев располагают в алфавите их инициалов. При алфавитном порядке группировки все библиографические записи сортируются по алфавиту по фамилии автора (по инициалам – в случае авторов-однофамильцев) или по первому слову названия документа. Если в список включены источники на разных языках, они располагаются последовательно: на русском языке, кириллице, латинице, на языках с оригинальной графикой.

При указании электронных источников информации (в том числе сноски на них) необходимо добавлять дату обращения к ним (дата обращения: 01.09.2021) и полные выходные данные, а именно название, авторов (если есть), а не только гиперссылку.

Не допускаются в тексте, автореферате, сносках диссертационной работы орфографические, грамматические, пунктуационные, лексические и пр. ошибки, использование разных шрифтов, неуместного и чрезмерного полужирного и/или курсивного начертания, подчеркивания текста, выделения текста каким-либо цветом, больших разрывов в тексте, разных размеров текста в одном предложении/абзаце, выставление ударений в словах. Согласно ГОСТ Р 7.0.100-2018, весь текст и ссылки оформляются одинаковым шрифтом.

Стоит избегать уменьшения полей в текстовом документе, а придерживаться следующих параметров: сверху и снизу – 2 см, слева – 2,5 см, справа – 1 см.

Нежелательно использование в тексте такого типа кавычек: "текст". Данные кавычки самостоятельно невозможно поставить с русско- и англоязычной клавиатуры, они являются прямым признаком копирования, вставки без обработки фрагмента текста из источника другого автора, расположенного в открытом доступе.

Основной текст диссертационной работы должен быть разделен на главы (разделы) и параграфы (подразделы), которые нумеруются арабскими цифрами. Главы (разделы) диссертационной работы необходимо отделять разрывом и писать с новой страницы, параграфы (подразделы) не нужно отделять разрывом и писать с новой страницы. Формулировки глав и параграфов в оглавлении должны точно повторять формулировки этих же глав и параграфов в тексте. Не допускается сокращение названий глав и параграфов.

Материалы, дополняющие основной текст диссертационной работы, могут быть размещены в приложениях. Приложения могут содержать графический материал, объемные таблицы, формулы, карты, рисунки, фотографии, программу социологического исследования с инструментарием (анкета, интервью-гайд, сценарий фокус-группы и т. д.) и другие иллюстрации. Не нужно забывать об указании приложений с их наименованиями, порядковой нумерацией и интервалами страниц в содержании работы. Сами приложения располагаются после списка литературы. На все приложения должны быть ссылки в тексте диссертационной работы. Приложения в конце документа располагаются в порядке упоминания в тексте диссертации.

Все страницы диссертации, включая приложения, нумеруются по порядку, без пропусков и повторов. Первая страница – это титульный лист, на нем нумерация не ставится, следующей странице присваивается номер 2 и т. д.

Весь иллюстративный материал, кроме таблиц, а именно схемы, графики, диаграммы, рисунки, чертежи, фотографии, карты и пр., в тексте диссертации с целью унификации и поддержания единого стиля изложения стоит обозначать рисунками (рисунок 1, рисунок 2, рисунок 3 и т. д.). В диаграммах для наглядности и большего понимания стоит добавлять подписи числовых данных, параметры осей, категорий, рядов. Используемый в научной работе иллюстративный материал и таблицы размещаются под текстом, в котором они впервые упоминаются, либо на следующей странице и, при необходимости, в приложениях к диссертации. Порядковый номер и наименование рисунка располагаются непосредственно под рисунком, выравниваются по центру и отделяются клавишей Enter от последующего текста. На все рисунки и таблицы должны быть приведены ссылки в тексте диссертации (например, см. рисунок 1, см. таблицу 2 и т. д.).

Необходимо проверять все таблицы и рисунки на наличие их названий и полноту сведений, отраженных в этих названиях, а также на указание систем счета в скобках (в % от числа опрошенных или чел.). Например, в таб-

лице или на рисунке результаты могут быть приведены в процентах, однако в названии таблицы/рисунка нет указания на это. Кроме того, в тексте названий таблиц и внутри таблиц должен быть единый стиль форматирования (шрифт, размер текста, выравнивание, интервал и др.). Также в окончательном варианте текста диссертационной работы стоит проверить нумерацию таблиц и рисунков. Таблицы/рисунки должны быть пронумерованы арабскими цифрами либо сквозным образом по всему тексту диссертации (например, таблица 1, 2, 3... 8, 9, 10 и т. д.), либо отдельно внутри каждой главы (раздела) (например, таблица 1.1, 1.2, 1.3, 1.4, 2.1, 2.2, 2.3, 3.1, 3.2, 4.1, 4.2 и т.д.).

В названиях всех рисунков, таблиц с целью унификации и поддержания единого стиля изложения стоит использовать следующие варианты (см. ниже). При этом избегая повторения указания единиц счета в названии и внутри таблицы, рисунка. Если в названии автор указывает (в % от числа опрошенных) или (в % от количества опрошенных), то внутри таблицы, рисунка повторять знаки % в паре с числовыми данными не нужно.

**Таблица 1**

Распределение ответов на вопрос: «Формулировка вопроса?»  
(в % от числа опрошенных)

Варианты	%
1. Вариант 1	37,7
2. Вариант 2	21,9
3. Вариант 3	17,8
4. ...	14,1
5. ...	5,5
6. ...	2,0
7. ...	1,0
Всего	100,0

**Таблица 2**

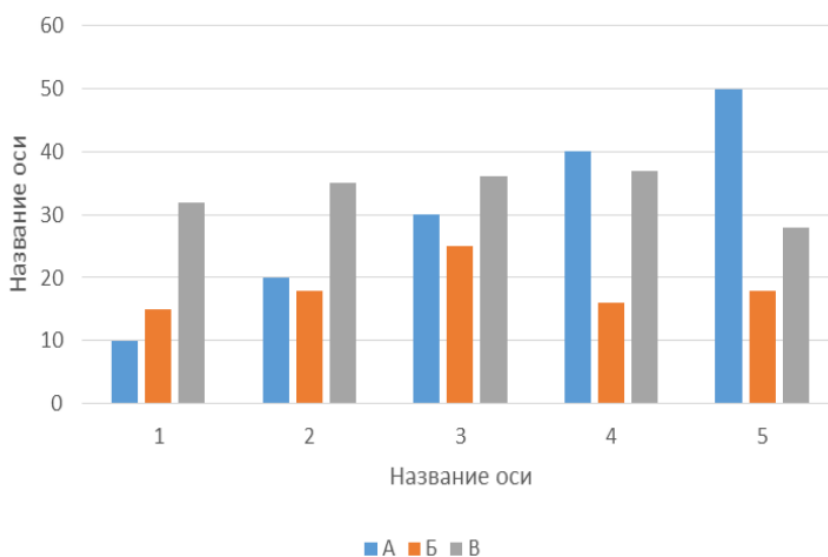
Распределение ответов экспертов на вопрос: «Формулировка вопроса?»

Варианты	Результаты	
	N	%
1. Вариант 1	75	37,7
2. Вариант 2	59	21,9
3. Вариант 3	51	17,8
4. ...	48	14,1
5. ...	25	5,5
6. ...	13	2,0
7. ...	7	1,0
Всего	278	100,0

Опрошенных в ходе серии интервью в прикладной социологии принято называть информантами, а опрошенных методом анкетирования – респондентами. Целесообразно по тексту диссертации и автореферата привести эти ка-

тегории в соответствие. Особенно если автором в тексте используются данные и интервьюирования, и анкетирования.

Выдержки, цитаты, например из текстовых транскриптов интервью и фокус-групп, стоит поддержать статусными характеристиками информантов, сохраняя анонимность при этом, например: *«Мы знаем, где мы работаем, и понимаем реально эту нагрузку. И вообще медики – это такой стойкий народ»* (жен., 40 лет, фельдшер, Ростовская область). При цитировании слов информантов из транскриптов интервью для подтверждения тех или иных тенденций стоит придерживаться единого стиля изложения (например, пол, возраст, регион проживания и пр.).



**Рисунок 1.** Распределение ответов респондентов на вопрос «Формулировка вопроса?» (в % от числа опрошенных)

Вышеизложенные методические рекомендации предназначены для соискателей ученых степеней кандидата и доктора социологических наук.

#### Сведения об авторе

**Мосиенко Ольга Сергеевна**

Кандидат социологических наук, доцент кафедры теоретической социологии и методологии региональных исследований, Институт социологии и регионоведения, Южный федеральный университет

344006, г. Ростов-на-Дону,  
ул. Пушкинская, 160,  
e-mail: mosienko.olga@mail.ru

#### Information about author

**Olga Sergeevna Mosienko**

Candidate of Sociological Sciences, Associate Professor, Department of Theoretical Sociology and Methodology of Regional Studies, Institute of Sociology and Regional Studies, Southern Federal University

160 Pushkinskaya St.,  
Rostov-on-Don, 344006,  
e-mail: mosienko.olga@mail.ru