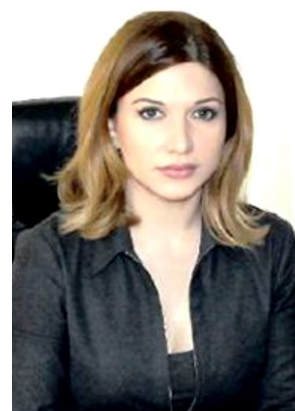


УДК 316

DOI 10.18522/2227-8656.2020.2.12



**ВНУТРИРОССИЙСКАЯ
ТРУДОВАЯ МИГРАЦИЯ
КАК ФАКТОР
РЕГИОНАЛЬНОГО РАЗВИТИЯ
РОССИЙСКОЙ ФЕДЕРАЦИИ**

**DOMESTIC LABOR
MIGRATION AS A FACTOR
OF REGIONAL DEVELOPMENT
OF THE RUSSIAN
FEDERATION**

Рачипа Андрей Валерьевич

Доктор социологических наук, профессор,
Институт управления в экономических,
экологических и социальных системах,
Южный федеральный университет,
г. Ростов-на-Дону, Россия,
e-mail: rachipa@sfnu.ru

Andrey V. Rachipa

Doctor of Sociological Sciences, Professor,
Institute of Management in Economic,
Environmental and Social Systems,
Southern Federal University,
Rostov-on-Don, Russia,
e-mail: rachipa@sfnu.ru

Чикарова Галина Игоревна

Младший научный сотрудник,
Южнороссийский филиал
Федерального научно-исследовательского
социологического центра РАН,
г. Ростов-на-Дону, Россия,
e-mail: galia201292@gmail.com

Galina I. Chikarova

Junior Research Assistant,
South Russian Branch of the Federal Center
of Theoretical and Applied Sociology of the
Russian Academy of Sciences,
Rostov-on-Don, Russia,
e-mail: galia201292@gmail.com

Эмирбекова Елена Эмирбековна

Кандидат юридических наук, доцент,
кафедра государственного права,
директор филиала Южного федерального
университета в г. Махачкале,
Южный федеральный университет,
г. Махачкала, Россия,
e-mail: elena_1980@mail.ru

Elena E. Emirbekova

Candidate of Law, Associate Professor,
Department of State Law,
Director of the branch of the Southern Federal
University in Makhachkala,
Southern Federal University,
Makhachkala, Russia,
e-mail: elena_1980@mail.ru

В статье на основе данных Федеральной службы государственной статистики определены основные векторы миграционных потоков внутрироссийских трудовых мигрантов, а также рассмотрены факторы, оказывающие влияние на отток рабочей силы из одних регионов России и наибольшую концентрацию трудовых ресурсов в других регионах РФ. Представлены квалификационные и отраслевые характеристики основных профессиональных когорт внутренних трудовых мигрантов. Рассмотрена динамика внутрироссийской трудовой миграции в контексте реализации государственных программ и проектов, нацеленных на региональное развитие РФ и повышение трудовой мобильности граждан.

The article uses data from the Federal state statistics service to determine the main vectors of migration flows of domestic labor migrants, and also considers factors that influence the outflow of labor from some regions of Russia and the largest concentration of labor resources in other regions of the Russian Federation. The article presents the qualification and industry characteristics of the main professional cohorts of internal labor migrants. The article considers the dynamics of internal Russian labor migration in the context of implementing state programs and projects aimed at regional development of the Russian Federation and increasing labor mobility of citizens.

Ключевые слова: внутрироссийская трудовая миграция; трудовые мигранты; регион; региональное развитие; рынок труда; региональная экономика.

Keywords: domestic labor migration; labor migrants; region; regional development; labor market; regional economy.

Введение

Существенные различия в показателях социально-экономического благополучия отдельных регионов России, в развитии региональных экономик, инфраструктуры и в целом в качестве жизни в каждом отдельном субъекте РФ ставят перед государством множество вопросов, требующих незамедлительного решения. Утвержденные в 2017 г. Основы государственной политики регионального развития Российской Федерации на период до 2025 г. закрепляют в качестве основных целей государственной политики регионального развития «повышение качества жизни граждан РФ, обеспечение устойчивого экономического роста и научно-технологического развития регионов, повышение конкурентоспособности экономики Российской Федерации на мировых рынках на основе сбалансированного и устойчивого социально-экономического развития субъектов Российской Федерации и муниципальных образований, а также максимального привлечения населения к решению региональных и местных задач»¹.

¹ Указ Президента Российской Федерации от 16.01.2017 № 13 «Об утверждении Основ государственной политики регионального развития Российской Федерации на период до 2025 года». URL: <http://kremlin.ru/acts/bank/41641>

Для решения приоритетных задач, определенных поставленной целью, большое внимание уделяется совершенствованию механизмов внутренней миграции по средствам стимулирования внутренней трудовой миграции с учетом прогнозируемых потребностей регионов и сдерживания массовой внешней трудовой миграции в регионы, располагающие избыточными трудовыми ресурсами.

В данном контексте актуальность научного рассмотрения внутрироссийской трудовой миграции как фактора регионального развития Российской Федерации обусловлена тем, что при работе по нивелированию различий в показателях социально-экономического развития отдельных регионов РФ, достигаемой по средствам перераспределения трудовых миграционных потоков, важным становится детальное изучение различных аспектов уже сложившихся векторов пространственной мобильности внутрироссийских трудовых мигрантов и тех мотивов, которыми руководствуются граждане РФ в вопросе выбора территориальной расположенности объекта, на котором они выполняют свою трудовую деятельность.

Отдельные вопросы, связанные с изучением данной проблематики, уже нашли свое отражение в работах целого ряда экономистов и социологов. Так, исследователями уже были изучены вопросы, связанные с рассмотрением общих трендов внутренней миграции (Будилов, 2019; Авдеев, 2019), выделением региональной специфики трудовой внутрироссийской миграции (Цыденжапова, 2018; Будилов, 2019; Федосова, 2018), а также с установлением различий в характеристиках миграционных потоков трудовых мигрантов в зависимости от типа территории (Мкртчян, 2018). Отдельное внимание при разработке данного предметного поля учеными отводится анализу различных характеристик, связанных непосредственно с самими индивидами, составляющими группу внутрироссийских трудовых мигрантов: исследовались основные составляющие человеческого капитала, а также не только количественные, но и качественные характеристики трудовых ресурсов (Федоров, 2015; Михалева, 2018).

Цель данной работы – рассмотреть основные характеристики современной внутрироссийской трудовой миграции в контексте реализации государственных программ и проектов, направленных на региональное развитие РФ. Для этого необходимо, во-первых, выявить характер динамики численности внутрироссийских трудовых мигрантов за годы реализации государственных программ; во-вторых, провести типологию регионов в зависимости от показателя соотношения количества въезжающих и выезжающих трудовых мигрантов; в-третьих, опи-

сать качественные характеристики социально-профессиональной группы современных внутрироссийских трудовых мигрантов. В итоге становится возможным установление соответствия основных показателей внутрироссийской трудовой миграции степени эффективности реализации государственных программ и проектов, направленных на региональное развитие РФ.

В качестве социологических индикаторов анализа были выбраны динамика в изменении направления переселения трудовых мигрантов, характер экономической деятельности, которой занимается мигрирующая группа трудоспособного населения, а также периодичность их возвращения в регион своего проживания.

Эмпирической базой, позволяющей решить поставленные в работе исследовательские задачи, являются статистические данные, собранные Федеральной службой государственной статистики за 2018 г. (последний опубликованный годовой отчет), а также нормативно-правовые документы, программы и проекты регионального развития РФ и повышения трудовой мобильности граждан.

Работа выполнена на основе использования таких методов, как статистическое наблюдение, группировка материалов статистического наблюдения, а также проведение корреляционного анализа для выявления рядов динамики.

Численная характеристика основных показателей региональных рынков труда и внутренних трудовых мигрантов в России

В 2018 г. численность рабочей силы на всей территории России составила 76,2 млн человек, из которых 72,6 млн составляют когорту занятых экономической деятельностью, а 3,7 млн – безработных. Данные по общей безработице на ноябрь 2018 г. составили 4,8 %. Отметим, что коэффициент напряженности¹ в целом по Российской Федерации за тот же отчетный период составил 51 человек на 100 вакансий. Самый низкий коэффициент напряженности отмечается на рынке труда Еврейской автономной области (11), Амурской (15) и Сахалинской (18) областей, Приморского края (19) и Белгородской области (20). При этом наиболее напряженная ситуация на рынке труда отмечается в Республике Ингушетии, где коэффициент напряженности составил 17 699 человек на 100 вакансий, Чеченской Республике (2 588), Республике Дагестан (2 362), Республике Северная Осетия – Алания (427), Республике Тыва (361), Кабардино-Балкарской Республике (207), Республике Алтай (162), Карачаево-

¹ Численность незанятых граждан, состоящих на регистрационном учете в органах службы занятости, в расчёте на 100 вакансий, заявленных работодателями в органы службы занятости.

Черкесской Республике (156), Республике Карелии (143), Оренбургской области (140), Республике Калмыкии (105)¹.

Что же касается численной характеристики группы россиян, осуществляющих свою трудовую деятельность за пределами региона своего проживания, то, по данным исследования рабочей силы, численность внутрироссийских трудовых мигрантов в 2018 г. составила в среднем 3,0 млн человек.

Отметим, что на протяжении последних 5 лет наблюдается устойчивый рост количества занятых россиян, работающих за пределами субъекта своего проживания (рис. 1) Так, в 2014 г. на территории другого региона работали 2,3 млн человек, в 2016-м – 2,4, в 2018 г. данный показатель составил 3,0 млн человек.

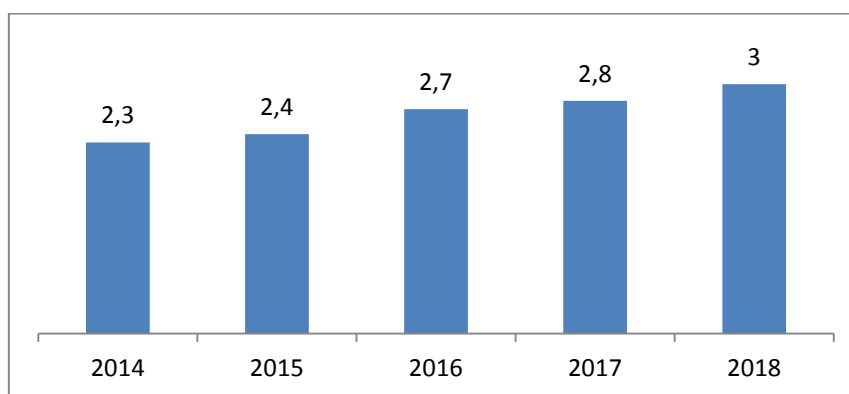


Рис. 1. Динамика количества занятого населения России, работающего вне территории субъекта своего проживания, млн человек²

Ежегодно возрастающее количество мобильного трудоспособного населения способно преодолеть риски, связанные со сдерживанием роста российской экономики вследствие низкой мобильности населения. Однако дисбаланс, который отмечается в перераспределении трудовых ресурсов между отдельными регионами Российской Федерации, вызывает ряд определенных рисков как для регионов, которые выступают донорами трудовых мигрантов и тем самым теряют человеческие ресурсы, необходимые данной территории для собственного социально-экономического развития, так и для принимающих мигрантов субъектов РФ. Так как не все региональные рынки способны обеспечить прибывающее население высококвалифицированными рабочими местами и высоким уровнем заработной платы, позволяющими трудовому мигранту полностью интегри-

¹ Официальный сайт Министерства труда и социальной защиты. URL: <https://rosmintrud.ru/>.

² Официальный сайт Федеральной службы государственной статистики. URL: <https://www.gks.ru/>.

роваться в региональное сообщество и закрепиться на новой территории, что необходимо для полноценной жизнедеятельности любого индивида.

Основные направления переселения внутрироссийских трудовых мигрантов

Рассмотрение территориальной характеристики распределения 3 млн россиян, составляющих группу внутрироссийских трудовых мигрантов, позволяет выделить основные направления трудовых миграционных потоков. Среди главных центров притяжения трудовых мигрантов по-прежнему остаются две столицы (Москва и Санкт-Петербург), Тюменская и Московская области, Краснодарский край (О межрегиональной трудовой миграции в 2018 году).

В числе наиболее депрессивных на протяжении уже долгого времени – субъекты Российской Федерации, включенные в Северо-Кавказский федеральный округ. Формально только в Чеченской Республике количество выбывшего трудоспособного занятого населения компенсируется объемом миграционного потока, прибывающего в республику.

Важно отметить, что есть также ряд субъектов РФ, где отток занятого трудоспособного населения в процентном соотношении к численности всего занятого населения соответствующего региона составляет более 10 %. К регионам, из которых мигрирует значительная доля занятого населения, относятся Московская область (22,4 %), Ленинградская область (18 %), Республика Адыгея (17,1 %), Республика Калмыкия (12,8 %), Республика Марий Эл (11,7 %), Республика Мордовия (11 %), Чувашская Республика (13,6 %), Еврейская автономная область (11,4 %). В Центральном федеральном округе есть ряд областей, в которых отток населения превышает 9 %: Орловская (9,7 %), Брянская (9,3 %), Ивановская (9,2 %), Владимирская (9,1 %) области (О межрегиональной трудовой миграции в 2018 году).

При этом из 18 регионов, которые включены в программу повышения трудовой мобильности¹, позволяющую обеспечить трудовых мигрантов рядом социально-экономических привилегий, устойчивая динамика прироста количества внутрироссийских трудовых мигрантов отмечается только в Республике Саха (Якутия) и Чукотском автономном округе (табл. 1). Из таблицы распределения внутрироссийских трудовых мигрантов по территориям нахождения их работы также видно, что комплекс мер, предназначенных для повышения трудовой мобильности граждан и привлечения дополнительных трудовых ресурсов в регионах, имеющих

¹ Официальный сайт программы повышения трудовой мобильности. URL: <https://trudvsem.ru/information/mobility>.

их дефицит, позволил также существенно нарастить объем трудовых ресурсов Архангельской области, Забайкальскому и Красноярскому краям, а также Тамбовской области.

Таблица 1

Распределение внутрироссийских трудовых мигрантов по территориям нахождения их работы (въезд в субъекты Российской Федерации), тыс. чел.¹

Субъект РФ	2015	2016	2017	2018
Амурская область	8,2	7,8	9,4	9,3
Архангельская область	7,8	5,4	5,9	9
Вологодская область	2,5	1,8	2,7	3,9
Еврейская автономная область	1,1	0,3	0,4	1,1
Забайкальский край	2,5	2,7	2,3	4,6
Калужская область	3	6,3	5,3	5,4
Камчатский край	6,6	6,1	12,2	6,7
Красноярский край	19,5	24,4	22,3	27,8
Магаданская область	4,4	3	5,6	5,8
Приморский край	6,9	6,8	4,5	5,1
Республика Бурятия	3,1	3,3	3,5	3,3
Республика Коми	16,1	19,2	16,8	17,7
Республика Саха (Якутия)	21,3	25,4	28,4	31
Сахалинская область	8	8,5	8,1	6,1
Тамбовская область	0,6	1,9	1,3	2
Ульяновская область	2,9	3,5	3,8	2,5
Хабаровский край	15,3	17,5	16,5	17,4
Чукотский автономный округ	2,5	2,9	3,4	4,5

Отметим, что большое значение для гармоничного развития всех региональных экономик имеет компенсаторное соотношение объема оттока из региона трудоспособного населения и количества прибывающих трудовых мигрантов, позволяющих сформировать достаточный рабочий ресурс для регионального социально-экономического развития отдельных регионов России.

Рассмотрение численности въезжающего и выезжающего занятого населения по каждому из 8 федеральных округов РФ позволяет разделить их на два типа: первый тип составляют федеральные округа, в которых трудовой миграционный прирост превышает убыль, а второй – округа, отток занятого трудоспособного населения из которых значительно превышает количество трудовых мигрантов, приезжающих в федеральный округ на работу.

¹ Официальный сайт Федеральной службы государственной статистики. URL: <https://www.gks.ru/>.

Так, к федеральным округам, в которых численность въезжающих на работу трудовых мигрантов выше показателя выезжающих на работу в другие субъекты РФ, относятся Центральный, Северо-Западный, Уральский и Дальневосточный. При этом существенное превосходство численности занятого населения, въезжающего на работу, над численностью трудоспособного населения, покидающего регион, характерно только для двух из четырех выделяемых в данной типологической группе федеральных округов: Центрального и Уральского федеральных округов (табл. 2).

Таблица 2

Межрегиональная трудовая миграция занятого населения в возрасте 15 лет и старше по федеральным округам РФ в 2018 г., тыс. чел. (О межрегиональной трудовой миграции в 2018 году)

Федеральный округ	Численность занятого населения, въезжающего на работу в субъект	Численность занятого населения, выезжающего в другие субъекты
Центральный	1908,3	1486,4
Северо-Западный	287,9	227,9
Южный	111,2	207,1
Северо-Кавказский	19,0	108,7
Приволжский	104,1	648,3
Уральский	393,3	95,8
Сибирский	85,4	178,3
Дальневосточный	94,9	51,7

Приведенные в табл. 2 статистические данные позволяют выделить и другой тип федеральных округов по характеристике соотношения трудовых мигрантов, в которых въезжающих в регион трудовых мигрантов значительно меньше, нежели тех жителей региона, которые сами решили стать трудовыми мигрантами и переехать в другие субъекты РФ в поисках рабочих мест. Данные параметры характерны для соотношения въезжающих и выезжающих трудовых мигрантов Южного, Северо-Кавказского, Приволжского и Сибирского федеральных округов. Во всех перечисленных регионах количество россиян, покинувших субъект своего проживания с целью трудоустройства в другом регионе РФ, в разы превышает численность приехавших в данный субъект трудовых мигрантов, ранее осуществляющих свою трудовую деятельность на территории других федеральных округов РФ.

Во многом динамика оттока и притока внутрироссийских трудовых мигрантов коррелирует с данными основных показателей региональных рынков труда (рис. 2).

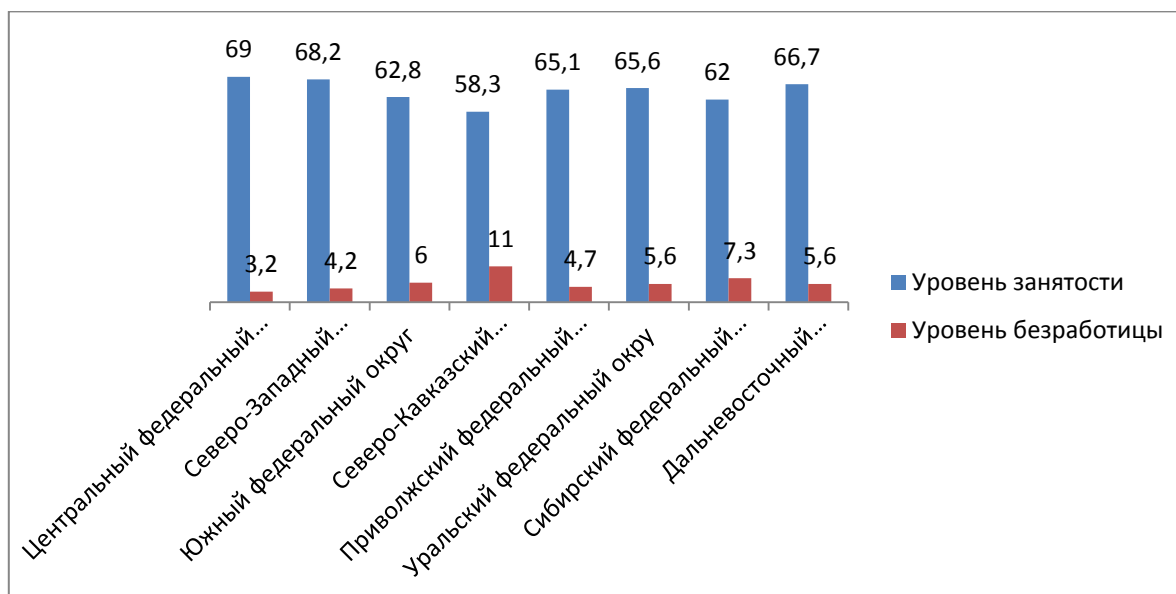


Рис. 2. Данные по основным показателям рынка труда по субъектам Российской Федерации в 2017 г., % (Российский статистический ежегодник, 2018)

Анализ собранных Федеральной службой государственной статистики данных, сгруппированных по федеральным округам, позволяет также рассмотреть миграционный сюжет, связанный с различиями показателей внутрироссийской трудовой миграции между отдельными субъектами, входящими в один федеральный округ.

Так, притягательными регионами для внутрироссийских трудовых мигрантов в Центральном федеральном округе является г. Москва, в Северо-Западном – г. Санкт-Петербург, Республика Коми, Архангельская область, Мурманская область, в Южном – Краснодарский край, Республика Крым, г. Севастополь, в Приволжском наибольшее количество внутрироссийских трудовых мигрантов сосредоточено в Республике Татарстан. В Уральском федеральном округе важным центром притяжения трудовых миграционных потоков является Тюменская область, а также территориально включенные в ее состав Ханты-Мансийский автономный округ – Югра и Ямало-Ненецкий автономный округ. Сибирский федеральный округ имеет на своей территории 3 субъекта РФ, сосредотачивающие в себе основные внутрироссийские трудовые миграционные потоки: Красноярский край, Иркутская и Томская области.

Дальневосточный федеральный округ, принимающий на работу 94,9 тыс. внутрироссийских трудовых мигрантов, имеет относительно равномерное их распределение по всем субъектам, входящим в данный федеральный округ, позволяющее превысить показатели оттока региональной рабочей силы. Только Республика Бурятия, Забайкальский край, Приморский край и Еврейская автономная область характеризуются дефицитным трудовым миграционным потоком (количество выезжающего занятого трудоспособного населения значительно превышает показатель по числу прибывающих в регион трудовых мигрантов).

Сравнение перечня территорий, в которые активно переселяются внутренние трудовые мигранты, со списком регионов, наиболее нуждающихся в притоке трудоспособного населения, позволяет утверждать, что из регионов, испытывающих дефицит трудовых ресурсов, на сегодняшний день только Архангельской области, Красноярскому краю, Республике Бурятии и Забайкальскому краю удастся повысить свой потенциал в работе по привлечению внутрироссийских трудовых мигрантов.

Также отметим, что, несмотря на развитие государственных программ и проектов, в течение уже нескольких лет изменить основные векторы внутрироссийской трудовой миграции, которые сейчас нацелены на регионы, занимающие топовые позиции в рейтинге социально-экономического положения субъектов РФ (Москва, Санкт-Петербург, Республика Татарстан, Тюменская область)¹, в сторону регионов с менее привлекательной социально-экономической ситуацией, но остро нуждающейся в трудовых ресурсах внутрироссийских трудовых мигрантов, пока так и не удается.

Профессионально-квалификационные характеристики внутрироссийских трудовых мигрантов

Важно отметить, что в последние годы наблюдаются повышенные удельного веса внутрироссийских трудовых мигрантов, имеющих профессиональное образование, и соответствующее снижение доли лиц, не имеющих профессионального образования и образования вовсе. Также в данной группе растет численность кадров высшей квалификации с послевузовским образованием – докторов и кандидатов наук. В 2016 г. данный показатель составит 5,7 тыс. человек.

¹ Рейтинг социально-экономического положения субъектов РФ по итогам 2016 г. URL: <https://riarating.ru/infografika/20170530/630063754.html>.

Однако иницилируемые президентом и Правительством РФ инновационное развитие в регионах РФ, а также образовательное развитие и создание университетских кластеров равномерно на всей территории страны¹, способных стать дополнительными самостоятельными точками притяжения высококвалифицированных человеческих ресурсов, на данный момент не находят поддержки со стороны темпов внутрироссийской миграционной активности докторов и кандидатов наук. В группе внутренних трудовых мигрантов их доля составляет всего 0,6 % (Миграция населения в России ... , 2018).

При этом основная доля внутрироссийских трудовых мигрантов представлена мигрантами, занятыми в сфере строительства (21,7 %), а также в видах деятельности, не подпадающих под четкую классификацию отраслей труда, используемую при распределении внутрироссийских трудовых мигрантов по отраслям занятости, и выделяемых в отдельной категории «прочие виды экономической деятельности» (21,4 %). На третьем месте располагаются виды экономической деятельности, связанные с транспортировкой и хранением, а также деятельность в области информации и связи (15,6 %) (табл. 3).

Периодичность возвращения внутрироссийских трудовых мигрантов в регион своего проживания

Что касается характеристики сложившегося в последнее время внутрироссийского трудового миграционного потока, связанного с периодичностью возвращения трудящихся россиян вне территории субъекта своего постоянного проживания, то важно отметить, что изучение данного параметра межрегиональной трудовой миграции позволяет проследить установки трудовых мигрантов в отношении долгосрочной интеграции в региональное сообщество региона, в котором они осуществляют свою трудовую деятельность.

Ежегодные обследования, проводимые органами государственной статистики, фиксируют, что с каждым годом прослеживается увеличение количества трудовых мигрантов, не покидающих полностью регион своего проживания, но при этом ежедневно осуществляющих свою трудовую деятельность на территории другого субъекта РФ, — так называемых маятниковых трудовых мигрантов (табл. 4).

¹ Совместное заседание президиума Госсовета и Совета по науке и образованию. 6 февраля 2020 г. URL: <http://kremlin.ru/events/president/news/62744>.

Таблица 3

Распределение внутрироссийских трудовых мигрантов по видам экономической деятельности в РФ и по территориям нахождения их работы в отдельных субъектах Российской Федерации, % (О межрегиональной трудовой миграции в 2018 году)

Основные субъекты, принимающие трудовых мигрантов	Добыча полезных ископаемых	Строительство	Торговля оптовая и розничная; ремонт автотранспортных средств и мотоциклов	Транспортировка и хранение, деятельность в области информации и связи	Деятельность по операциям с недвижимым имуществом; деятельность профессиональная, научная и техническая; деятельность административная и сопутствующие дополнительные услуги	Обрабатывающая промышленность	Прочие виды экономической деятельности
РФ	8,8	21,1	11,8	15,6	13	8,3	21,4
г. Москва	0,1	17,9	15,2	16,2	18,5	7,4	24,7
г. Санкт-Петербург	0,5	16,0	17,3	22,3	11,6	10,0	22,4
Московская область	0,2	28,5	11,1	15,2	9,9	16,1	19,1
Тюменская область	48,7	23,3	1,7	10,9	3,8	4,3	7,3
Ханты-Мансийский авт. округ	54,7	18,5	2,1	10,4	4,2	3,8	6,2
Ямало-Ненецкий авт. округ	44,2	31,9	0,6	9,3	2,7	3,5	7,8
Тюменская область без авт. округов	33,2	24,7	2,5	16,4	4,3	8,4	10,5
Краснодарский край	3,1	27,9	10,4	14,2	6,8	6,3	31,2

Таблица 4

Периодичность возвращения домой занятого населения, работающего на территории других субъектов РФ, тыс. человек¹

	Ежедневно	Один раз в неделю	1–2 раза в месяц	Реже 1 раза в месяц
2014	639,4	319,7	700,9	658,6
2015	659,8	328,1	716,1	684,1
2016	931,9	320,7	706,8	709,2
2017	1047,7	320,2	694,0	774,1
2018	1167,1	301,1	694,0	841,9

Во многом маятниковый характер внутрироссийской трудовой миграции обусловлен сезонностью выполняемых внутренними мигрантами работ, а также географической близостью субъектов с разным уровнем экономического развития, позволяющей осуществлять трудовую деятельность в регионе с более привлекательными показателями рынка труда и продолжать осуществлять свою жизнедеятельность в субъекте постоянного своего проживания, в котором, как правило, у трудовых мигрантов остаются семья и социальные связи.

Изучение установок россиян, готовых на переезд в другой регион России с целью получения работы, также фиксирует, что большинство из них предпочли бы поработать на новом месте 2–3 года. К числу факторов, оказывающих влияние на продолжительность пребывания в новом для себя субъекте, участники опроса относят рост заработной платы, возможности повышения по карьерной лестнице, а также предоставление со стороны работодателя релокационного пакета – мер поддержки, включающих в себя частичную или полную оплату стоимости жилья, а также социальное обеспечение: добровольное медицинское страхование членов семьи работника, решение проблемы с устройством детей трудового мигранта в детский садик / школу (Кривошапко, 2019).

Выводы

Таким образом, можно сделать вывод, что в России сегодня сложился устойчивый запрос на равномерное социально-экономическое развитие всех регионов РФ. На достижение этой цели направлено большое количество вводимых и уже реализуемых на территории страны специальных программ и проектов. Существенный вклад в гармонизацию регионального развития России может внести эффек-

¹ Официальный сайт Федеральной службы государственной статистики. URL: <https://www.gks.ru/>.

тивное перераспределение внутренних трудовых мигрантов с учетом прогнозируемых потребностей всех регионов страны.

Однако в настоящее время, несмотря на реализацию целого комплекса мер, наблюдаются неравномерные потоки внутрироссийских трудовых мигрантов, характеризующиеся скученностью в регионах с высоким уровнем жизни, нежели в регионах с повышенными потребностями в дополнительных трудовых ресурсах и человеческом капитале.

Также важно отметить, что для качественного прорыва в региональном развитии необходимо создание инновационных образовательных кластеров в периферийных частях страны, для того чтобы они могли, с одной стороны, не допускать оттока молодого населения из региона, а с другой – стать точками притяжения образовательных мигрантов из близлежащих территорий, позволяющих подготовить высококвалифицированный персонал, ориентированный на региональные отрасли экономики, и в дальнейшем интегрировать их в экономическую сферу субъекта РФ, тем самым не допустив оттока так необходимых для регионального развития трудовых ресурсов.

Результаты проведенного исследования позволили выявить динамику увеличения числа маятниковых мигрантов, осуществляющих свою деятельность за пределами региона своего проживания, но при этом не покидающих его насовсем, а ежедневно или же еженедельно возвращающихся в него, что может негативно сказаться на развитии как региона проживания, так и региона, в котором работает трудовой мигрант.

Для более длительной интеграции внутрироссийских трудовых мигрантов, способствующих более эффективному развитию региональных экономик, должны быть сформированы благоприятные условия для приобретения жилья и получения всего пакета социальных услуг в новом для трудового мигранта регионе, необходимые для обеспечения жизнедеятельности не только его самого, но и всех членов его семьи.

Литература

Авдеев Е.В., Терновых К.С. Основные направления внутрироссийской миграции // Московский экономический журнал. 2019. № 6. Режим доступа: <https://cyberleninka.ru/article/n/osnovnye-napravleniya-vnutrirossiyskoy-migratsii>.

Будилов А.П. Внутрироссийская миграция: дифференциация регионов и ее

References

Avdeev, E.V., Ternovykh, K.S. (2019). The main directions of internal Russian migration. *Moskovskiy ekonomicheskij zhurnal*, 6. Available at: <https://cyberleninka.ru/article/n/osnovnye-napravleniya-vnutrirossiyskoy-migratsii>. (in Russian).

Budilov, A.P. (2019). Intra-Russian migration: differentiation of regions and its fac-

факторы // Проблемы развития территории. 2019. № 3 (101). С. 97–106.

Будилов А.П. Основные тренды внутренней миграции населения России // Вопросы территориального развития. 2019. Вып. 4. Режим доступа: <https://cyberleninka.ru/article/n/osnovnye-trendy-vnutrenney-migratsii-naseleniya-rossii>.

Кривошапко Ю. Трудовая география. Россияне стали чаще переезжать из города в город в поисках работы // Российская газета. 2019. № 100 (7858).

Миграция населения в России: тенденции, проблемы, пути решения // Социальный бюллетень. 2018. Май. Режим доступа: <https://ac.gov.ru/archive/files/publication/a/16766.pdf>.

Михалева У.Н. Человеческий капитал как одно из приоритетных направлений политики развития регионов // Экономика: вчера, сегодня, завтра. 2018. Т. 8, № 6А. С. 121–131.

Мкртчян Н.В. Внутрироссийская миграция в региональных столицах и нестолических территориях // Научные труды: Институт народно-хозяйственного прогнозирования РАН. 2018.

О межрегиональной трудовой миграции в 2018 году. Режим доступа: https://www.gks.ru/free_doc/new_site/population/trud/migrac/mtm_2018.htm.

Об утверждении Основ государственной политики регионального развития Российской Федерации на период до 2025 года : Указ Президента Российской Федерации от 16.01.2017 № 13. Режим доступа: <http://kremlin.ru/acts/bank/41641>.

Российский статистический ежегодник. 2018 : стат. сб. / Росстат. М., 2018. 694 с.

Совместное заседание президиума Госсовета и Совета по науке и образованию. 6 февраля 2020 г. Режим доступа: <http://kremlin.ru/events/president/news/62744>.

Федоров Г.М. Эффективные трудовые ресурсы как фактор развития калининградской экономики // Балтийский регион. 2015. № 1 (23). С. 101–116.

Федосова Е.В. Трудовая миграция и оценка ее влияния на социальное самочувствие населения Северо-Кавказского феде-

tors. *Problemy razvitiya territorii*, 3 (101), 97–106. (in Russian).

Budilov, A.P. (2019). The main trends of internal migration of the population of Russia. *Voprosy territorial'nogo razvitiya*, 4. Available at: <https://cyberleninka.ru/article/n/osnovnye-trendy-vnutrenney-migratsii-naseleniya-rossii>. (in Russian).

Krivoshapko, Yu. (2019). Labor geography. The Russians began to move from city to city more often in search of work. *Rossiyskaya gazeta*, 100 (7858). (in Russian).

Population migration in Russia: trends, problems, solutions (2018). *Sotsial'nyy byulleten'*. May. Available at: <https://ac.gov.ru/archive/files/publication/a/16766.pdf>. (in Russian).

Mikhaleva, U.N. (2018). Human capital as one of the priority areas of regional development policy. *Ekonomika: vchera, segodnya, zavtra*, 8, 6A, 121–131. (in Russian).

Mkrtyan, N.V. (2018). Intra-Russian migration in regional capitals and non-capital territories. *Nauchnyye trudy: Institut narodno-khozyaystvennogo prognozirovaniya RAN*. (in Russian).

On interregional labor migration in 2018. Available at: https://www.gks.ru/free_doc/new_site/population/trud/migrac/mtm_2018.htm. (in Russian).

On approval of the Fundamentals of the state policy of regional development of the Russian Federation for the period until 2025: Decree of the President of the Russian Federation dated January 16, 2017 No. 13. Available at: <http://kremlin.ru/acts/bank/41641>. (in Russian).

Russian statistical yearbook. (2018). Stat. col. / Rosstat. M. (in Russian).

Joint meeting of the Presidium of the State Council and the Council on Science and Education. February 6, 2020. Available at: <http://kremlin.ru/events/president/news/62744>. (in Russian).

Fedorov, G.M. (2015). Effective labor resources as a factor in the development of the Kaliningrad economy. *Baltiyskiy region*, 1 (23), 101–116. (in Russian).

Fedosova, E.V. (2018). Labor migration and assessment of its impact on the social well-being of the population of the North Caucasus

рального округа // Общество: социология, психология, педагогика. 2018. Режим доступа: <https://cyberleninka.ru/article/n/trudovaya-migratsiya-i-otsenka-ee-vliyaniya-na-sotsialnoe-samochuvstvie-naseleniya-severo-kavkazskogo-federalnogo-okruga>.

Цыденжапова Л.Ч., Антохонова И.В. Тенденции миграционных процессов в регионах РФ // Россия: тенденции и перспективы развития. 2018. Режим доступа: <https://cyberleninka.ru/article/n/tendentsii-migratsionnyh-protseessov-v-regionah-rf>.

Официальный сайт Министерства труда и социальной защиты. Режим доступа: <https://rosmintrud.ru/>.

Официальный сайт программы повышения трудовой мобильности. Режим доступа: <https://trudvsem.ru/information/mobility>.

Официальный сайт Федеральной службы государственной статистики. Режим доступа: <https://www.gks.ru/>.

Рейтинг социально-экономического положения субъектов РФ по итогам 2016 года. Режим доступа: <https://riarating.ru/infografika/20170530/630063754.html>.

Federal District. *Obshchestvo: sotsiologiya, psikhologiya, pedagogika*. Available at: <https://cyberleninka.ru/article/n/trudovaya-migratsiya-i-otsenka-ee-vliyaniya-na-sotsialnoe-samochuvstvie-naseleniya-severo-kavkazskogo-federalnogo-okruga>. (in Russian).

Tsydenzhapova, L.Ch., Antokhonova, I.V. (2018). Trends in migration processes in the regions of the Russian Federation. *Rossiya: tendentsii i perspektivy razvitiya*. Available at: <https://cyberleninka.ru/article/n/tendentsii-migratsionnyh-protseessov-v-regionah-rf>. (in Russian).

Official website of the Ministry of Labor and Social Protection. Available at: <https://rosmintrud.ru/>. (in Russian).

Official website of the Labor Mobility Improvement Program. Available at: <https://trudvsem.ru/information/mobility>. (in Russian).

Official site of the Federal State Statistics Service. Available at: <https://www.gks.ru/>. (in Russian).

Rating of the socio-economic situation of the constituent entities of the Russian Federation in 2016. Available at: <https://riarating.ru/infografika/20170530/630063754.html>. (in Russian).

Поступила в редакцию

27 марта 2020 г.