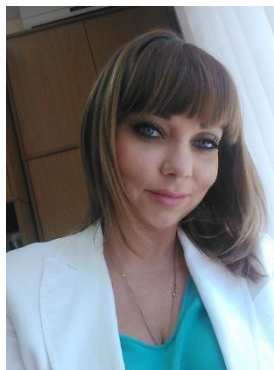


УДК 316.4; 122/129

DOI 10.23683/2227-8656.2017.6.23



**ГУМАНИТАРНАЯ
ЭКСПЕРТИЗА
РЕКРЕАЦИОННОГО
ПРОСТРАНСТВА ГОРОДА:
ЭВРИСТИЧЕСКИЕ
ВОЗМОЖНОСТИ**

Рововая Татьяна Александровна

Доктор философских наук, профессор
кафедры международного туризма
и менеджмента
Кубанского государственного университета,
г. Краснодар,
e-mail: taniaprokopenko@mail.ru

Беспалова Анна Александровна

Кандидат социологических наук,
преподаватель
Южного федерального университета,
г. Ростов-на-Дону,
e-mail: anna_isir@mail.ru

В статье рассматриваются эвристические возможности гуманитарной экспертизы в улучшении рекреационного пространства города. Предлагается авторский проект экспертной оценки генерального плана г. Ростова-на-Дону 2007–2025 гг. Делается вывод о высоком потенциале гуманитарной экспертизы в улучшении рекреационного пространства города, так как с её помощью



**HUMANITARIAN
EXPERTISE OF THE
RECREATIONAL
SPACE OF A CITY:
HEURISTIC
POSSIBILITIES**

Tatyana A. Rovovaya

Doctor of Philosophical Sciences, Professor,
Department of International
Tourism and Management,
Kuban State University,
Krasnodar,
e-mail: taniaprokopenko@mail.ru

Anna A. Beshpalova

Candidate of Sociological Sciences,
Lecturer,
Southern Federal University,
Rostov-on-Don,
e-mail: anna_isir@mail.ru

In the article the potential of humanitarian expertise in improvement of the recreational space of a city is identified. The author's project of an expert assessment of the general plan of Rostov-on-Don for 2007–2025 periods is presented. The conclusion is that humanitarian expertise has high potential in improvement of the recreational space of a city. It helps to a narrow the gap between the op-

становится возможным определить пути преодоления разрыва между теми возможностями для рекреации, которые аккумулирует город, и характером их использования, выявить направления эффективного использования местных рекреационных ресурсов и формирования положительного туристического имиджа и бренда города.

Ключевые слова: гуманитарная экспертиза, город, рекреация, рекреационное пространство, городское пространство, Ростов-на-Дону.

opportunities for recreation in a city and the nature of using them and to determine the direction of effective use of local recreational resources and formation of the city image.

Keywords: sociological expertise, city, recreation, recreational space, urban space, Rostov-on-Don.

Введение

В результате стремительного развития и роста городов функциональное использование городской среды приобретает всё большее значение. Неоднородность социального пространства, специфика и многообразие социальных практик обуславливают необходимость специальных исследований различных сфер деятельности городского населения. В настоящее время наблюдается тенденция к значительному увеличению роли рекреационной деятельности в повседневных практиках людей. Эффективная рекреация положительно влияет на работоспособность, способствует сохранению и восстановлению здоровья, создает условия для творческой самореализации личности и влияет на социальное самочувствие в целом. Однако коренным противоречием становится разрыв между теми возможностями, которые аккумулирует город, и характером их использования. Низкая эффективность реализации местного рекреационного потенциала, необходимость формирования имиджа и бренда территории приводят к необходимости переосмыслить рекреационное пространство города как объект научного анализа.

Теоретические проблемы изучения рекреационного пространства города

Следует отметить, что в отечественной научной литературе термин «город» имеет множество определений, охватывающих различные явления. Каждый исследователь выбирает то или иное определение, позволяющее достичь цели исследования. В России Градостроительным кодексом официально установлены следующие виды городов: сверхкрупные города (численность населения свыше 3 млн чел.); крупнейшие города (от 1 до 3 млн чел.); крупные города (от 250 тыс. до 1 млн чел.); большие города (от 100 до 250 тыс. чел.); средние горо-

да (от 50 до 100 тыс. чел.); малые города (до 50 тыс. чел.) [1]. Мы будем исходить из широкого определения крупного города как населенного пункта с численностью населения 1 млн чел. и более, обладающего особыми характерными чертами и требующего специальных методов для исследования и управления. Применительно к исследованию рекреационного пространства города гуманитарная экспертиза практически не используется. В этой связи существует потребность в разработке проектов экспертных оценок идей и планов по улучшению рекреационного пространства для конкретного города. Ростов-на-Дону выбран нами как пример крупного российского города для разработки проекта гуманитарной экспертизы.

В рамках гуманитарной науки существует множество работ, посвященных тем или иным аспектам данной темы. Получили широкую разработку теоретические основы проведения гуманитарной экспертизы (М.К. Горшков [2], Ю.Г. Волков [3], К.В. Бугаев [4], А.Ю. Рыкун [5]). Основные задачи хорошо сформулированы Ю.Г. Волковым: «Гуманитарная экспертиза призвана дать обоснование существующим социальным и правовым нормативам, разработать критерии оценки деятельности органов власти и выявить степень негативных последствий в конкретных сферах общественной жизни».

Аналізу проблем и перспектив развития сферы досуга и рекреации в регионе посвящены работы многих отечественных ученых. Стоит отметить возрастание научного интереса к этой теме в рамках Крымского федерального округа, в частности, А.Н. Казак рассматривает вопросы развития системы спортивно-оздоровительных центров в регионе [6]. Признаки, структура и функции рекреационного пространства нашли отражение в работах В.И. Новиковой [7]; интерес представляют разработки Д.Н. Суховской, посвященные вопросам формирования креативных пространств в городской среде [8].

Также стоит обратить внимание на разработки ученых ростовской социологической школы: вопросы управления российским городским пространством рассматриваются М.А. Васьковым, С.И. Самыгиным [9]; экологическая безопасность крупного города в современной России как частный случай проблемы экологической безопасности общества получила отражение в работах А.П. Бандурина, А.В. Верещагиной, С.И. Самыгина [10]; специфика города Ростова-на-Дону, перспективы улучшения его имиджа и интерпретация городского пространства хорошо изучены А.В. Лубяновым [11], А.В. Сериковым, И.Б. Скудной, А.М. Шаповаловой [12]. Индустрия развлечений и

перспективы создания тематических парков в Ростовской области изучены Т.А. Холодовой, А.Н. Жирновым и О.В. Елисеевой [13].

Для данного исследования представляют интерес разработки зарубежных ученых, в частности неклассические урбанистические теории, которые получили развитие во второй половине XX в. Например, Е. Соджа предлагает модель полицентрического развития города и ставит во главу интересов периферию, а не центр. Поддерживает идею нелинейного развития города, что предоставляет бесконечное поле возможностей, где развитие одной части в результате капиталовложений никак не связано и никак не отражается на развитии какой-то другой части [14]. Эти идеи становятся особенно актуальными в настоящее время в связи с расширением территории городов, формированием новых практически автономных городских районов.

Экологические аспекты формирования рекреационного пространства города, значимость которых рассмотрена в работах Х. Форса, Дж.Ф. Молин, М.А. Мерфи, С.К. Бош [15] и Г. Бурда [16], обуславливают необходимость учета экологических аспектов при проведении экспертизы.

Ещё одним аспектом, которому уделяется большое внимание в зарубежной литературе, является креативная составляющая пространства города. В этой области интерес представляют работы Ч. Лэндри, так как он рассматривает креативность непосредственно в рамках города. В своих исследованиях городской среды в понятие «креативность» он вкладывает «способность создавать продукт, который обладает новизной, является необходимой с точки зрения потребностей общества и при этом соответствует духу времени» [17].

Несмотря на то что отдельные аспекты гуманитарной экспертизы и формирования рекреационного пространства города рассмотрены достаточно хорошо, эвристический потенциал гуманитарной экспертизы в улучшении рекреационного пространства города недостаточно изучен. Это свидетельствует о необходимости более глубокого изучения данного вопроса. Актуальность экспертной оценки пространства г. Ростов-на-Дону подтверждается специалистами, по мнению которых в Ростове нет исследований города как целостного объекта, нет урбанистов, которые занимаются изучением взаимосвязей в городе, его социально-экономического функционирования.

Целью данной статьи являются определение эвристических возможностей гуманитарной экспертизы в улучшении рекреационного пространства города, а также разработка авторской программы гума-

нитарной экспертизы, ее структуры как проекта экспертной оценки генерального плана г. Ростова-на-Дону 2007–2025 гг.

Программа гуманитарной экспертизы рекреационного пространства города

Существует множество проектов и концепций государственных и коммерческих, и некоммерческих организаций, в которых делаются предложения по улучшению условий для досуга и рекреации в городе. Например, концепция территориального развития Большого Ростова, предусматривающая создание на Левобережье нового городского центра; проект планировки левобережной спортивной рекреационной зоны, разработанный министерством строительства, архитектуры и территориального развития Ростовской области и департаментом архитектуры и градостроительства; проекты туристско-пешеходных маршрутов, тематических экскурсий, сити-квестов; ростовская «Золотая миля», проект комплексной реконструкции кварталов в историческом центре города, предполагающий создание современной европейской городской среды при сохранении ценной застройки и архитектурных памятников; проекты «Зеленый город», «Велоростов», «Ростов-сити».

Проблему для гуманитарной экспертизы можно сформулировать следующим образом: насколько эффективны проекты по улучшению рекреационного пространства Ростова-на-Дону и как можно их улучшить с точки зрения потребностей населения в рекреации?

В авторском проекте объектом экспертизы является генеральный план Ростова-на-Дону 2007–2025 гг. с точки зрения формирования рекреационного пространства города, поскольку этот документ является опорным для всех остальных. Экспертиза может проводиться в целях разработки рекомендаций как по стабилизации, так и изменению объекта исследования. Представляется необходимой разработка рекомендаций по улучшению генерального плана Ростова-на-Дону с точки зрения рекреации. Мы выделяем следующие задачи для гуманитарной экспертизы: разработать критерии оценки генерального плана Ростова-на-Дону 2007–2025 гг.; провести системный анализ генерального плана Ростова-на-Дону 2007–2025 гг.; интерпретировать результаты экспертизы; сформировать модель рекреационного пространства города; разработать рекомендации по изменению генерального плана Ростова-на-Дону 2007–2025 гг. по трём направлениям (институциональное, человеческое и структурное).

В целом структуру гуманитарной экспертизы составляют модель описываемого явления, средства объяснения исследуемых социальных

фактов и процедур, интерпретация результатов экспертизы и разработка рекомендаций по стабилизации или изменению объекта исследования.

При разработке модели описываемого явления целесообразно обратить внимание на ключевые понятия. В данном исследовании под рекреацией понимается «пассивный и активный вид досуга в комплексе с другими оздоровительными мероприятиями вне производственной, учебной, научной и иной деятельности, направленный на формирование, восстановление, укрепление и сохранение здоровья человека» [18]. В этом значении рекреационная деятельность классифицируется на два вида: кратковременная рекреация – с возвращением на ночлег в места постоянного проживания (использование внутригородских и пригородных зеленых зон); длительная рекреация – с ночлегом вне места постоянного проживания. Также представляется необходимым выделить виды деятельности человека во время рекреации: деятельность, связанная с определенной физической нагрузкой (занятия физической культурой, прогулки, туризм и альпинизм); любительские занятия – охота, рыбная ловля, сбор грибов и ягод; приобщение к миру искусства, а также творчество в сфере искусства; интеллектуальная деятельность (чтение, самообразование); общение по интересам; развлечения (игры, танцы, зрелища); путешествия и экскурсии.

Под рекреационным пространством города мы понимаем тип социального пространства, которое формируется в городе в результате деятельности акторов (отдыхающих и организаторов отдыха) на основе выбора тех или иных моделей поведения при реализации рекреационных потребностей на определенной территории (рекреационной зоне). Приоритетным являются описание исследуемого социального явления по элементам и фиксация связей между ними, а также описание функционирования системы. С точки зрения акторного подхода в структуре рекреационного пространства города можно выделить ряд элементов: акторы, цели, действие, результат, среда.

Всех акторов можно разделить на три группы. Первая – люди, занимающиеся рекреационной потребительской деятельностью и удовлетворяющие свои рекреационные потребности в городе (туристы, экскурсанты, отдыхающие). Ко второй группе относятся физические и юридические лица, занимающиеся рекреационной хозяйственной деятельностью в городе, как правило, для получения прибыли (организаторы рекреации). Третья группа включает органы власти, в функцию которых входит управление развитием рекреации в городе; управленческий аппарат конкретных предприятий рекреационной направленности. Цели можно выделить отдельно для разных акторов. У отдыхаю-

щих – удовлетворение своих рекреационных потребностей, у организаторов рекреации – получение прибыли, у органов управления рекреационной деятельностью – обеспечение развития рекреационной сферы и удовлетворения потребностей населения в рекреационных услугах на основе рационального использования ресурсного потенциала. Под действием мы понимаем непосредственно практики взаимодействия, в результате которых формируются связи между акторами. Последним элементом структуры рекреационного пространства города является среда, т. е. туристическая, транспортная инфраструктура и рекреационные ресурсы. Более подробно взаимосвязь между элементами этой системы раскрывает В.И. Новикова: «Организаторы отдыха привлекают рекреационные ресурсы и используют инфраструктуру в своей деятельности для того, чтобы продуцировать рекреационные услуги, которые являются результатом их деятельности. Отдыхающие используют для удовлетворения своих потребностей не только рекреационные ресурсы и инфраструктуру рекреационной деятельности, но и рекреационные услуги. Органы управления рекреационной деятельностью осуществляют регуляцию между всеми составляющими системы для её эффективного функционирования» [7].

В целях оптимизации рекреационной деятельности на примере г. Краснодара Е.Ф. Фоменко, В.В. Антошкина и Е.В. Антошкина предлагают проводить исследование по трем направлениям: «изучение социальных аспектов отдыха, рекреационных ресурсов и экономических аспектов индустрии отдыха. Первая группа включает в себя классификацию форм отдыха, определение социального спроса на природные рекреационные ресурсы, анализ степени удовлетворенности отдыхающих от различных типов использования территории, т. е. видов отдыха. Во вторую группу исследований входит круг вопросов по различным аспектам использования рекреационных ресурсов, например, изучение возможностей расширения рекреационных территорий, определение их емкости» [19]. Эти аспекты, несомненно, важны для понимания рекреационной деятельности, однако не дают комплексного представления об эффективности рекреационного пространства города с точки зрения удовлетворения потребностей населения в рекреации.

Интерес представляет проведенный И.С. Ткачевой анализ трансформации рекреационного пространства современного российского города, в ходе которого ею были определены возможности стратегического планирования [20]. Автор пишет, что использование традиционных для западных стран мягких методов регулирования туристического и рекреационного пространства неэффективно, а потому предложи-

ла свое видение тех направлений и мер, которые, по ее мнению, смогут совершенствовать процесс управления территорией города:

– разработка особых технологий инициации и поддержки бизнес-проектов с согласованием интересов участников рекреационной деятельности и жителей города;

– разработка методов управления пространственной организацией рекреационных территорий через государственно-частное партнерство и государственные инвестиционные проекты;

– упорядочение инвестиционного освоения мест городской рекреации на основе принуждения предпринимателей к размещению объектов обслуживания в заданных локациях городского пространства.

Выводы

Авторская методологическая схема гуманитарной экспертизы предполагает исследование следующих критериев оценки эффективности генерального плана с точки зрения формирования рекреационного пространства города: наличие условий для восстановления израсходованных в процессе труда и развития физических и духовных сил человека; наличие условий для повышения уровня здоровья и работоспособности; наличие возможностей для расширения кругозора, приобретения и совершенствования определенных навыков; наличие доступных рекреационных пространств и их функциональное зонирование в зависимости от потребностей различных групп населения. Перечисленные индикаторы позволяют судить о соответствии генерального плана города потребностям населения в условиях для рекреации, что даст возможность прогнозировать развитие городских рекреационных зон в будущем, а также разработать рекомендации по улучшению генерального плана Ростова-на-Дону.

В результате проведенного исследования можно заключить, что гуманитарная экспертиза обладает высокими эвристическими возможностями в улучшении рекреационного пространства города, так как способствует преодолению разрыва между теми возможностями, которые аккумулирует город, и характером их использования, позволяет определить направления эффективного использования местных рекреационных ресурсов и формирования положительного имиджа и бренда города. Гуманитарная экспертиза, являясь формой познания явлений, объектов, процессов с целью внесения изменений, социального прогноза, выявления основных тенденций функционирования и развития, должна стать необходимым этапом принятия управленческих решений. Она является инструментом преобразования действительности,

так как описывает, оценивает, прогнозирует не только текущую социальную ситуацию, но и возможные риски принятия тех или иных решений. В перспективе необходима практическая апробация разработанной модели гуманитарной экспертизы генерального плана г. Ростова-на-Дону с целью разработки конкретных рекомендаций по его изменению по трём направлениям (институциональное, человеческое и структурное).

Литература

1. Градостроительный кодекс РФ от 29.12.2004 № 190-ФЗ.
2. Горшков М.К. Научное управление обществом – императив времени // Гуманитарий Юга России. 2015. № 3. С. 11–18.
3. Волков Ю.Г. Концептуализация социологического диагноза: теоретическая рефлексия // Гуманитарий Юга России. 2014. № 4. С. 29–38.
4. Бугаев К.В. Экспертиза социума как аспект развития внесудебной экспертной деятельности: постановка проблемы // Научный вестник Омской академии МВД России. 2012. № 3. С. 51–55.
5. Рыкун А.Ю. Социологическая экспертиза в структуре управления образовательными практиками: дис. ... д-ра социол. наук. Томск, 2006.
6. Казак А.Н. Перспективы развития системы спортивно-оздоровительных центров в Крыму // Крымский научный вестник. 2015. № 6. С. 81–95.
7. Новикова В.И. Составляющие территориальной рекреационной системы: определение, классификация // Псковский региональный журнал. 2013. № 16. С. 133–150.
8. Суховская Д.Н. Трансформации личности в креативных пространствах в условиях урбанизированной среды современных поселений // European Social Science Journal. 2015. № 2 (53). С. 61–69.
9. Васьков М.А., Самыгин С.И. Идеология гражданской идентичности в управлении российским городским пространством // Гуманитарные, социально-экономические и общественные науки, 2015. № 4. С. 22–25.

References

1. Gradostroitel'nyy kodeks RF ot 29.12.2004 № 190-FZ.
2. Gorshkov M.K. Nauchnoe upravlenie obshchestvom – imperativ vremeni // Gumanitariy Yuga Rossii. 2015. № 3. P. 11–18.
3. Volkov Yu.G. Kontseptualizatsiya sotsiologicheskogo diagnoza: teoreticheskaya refleksiya // Gumanitariy Yuga Rossii. 2014. № 4. P. 29–38.
4. Bugaev K.V. Ekspertiza sotsiuma kak aspekt razvitiya vnesudebnoy ekspertnoy deyatel'nosti: postanovka problemy // Nauchnyy vestnik Omskoy akademii MVD Rossii. 2012. № 3. P. 51–55.
5. Rykun A.Yu. Sotsiologicheskaya ekspertiza v strukture upravleniya obrazovatel'nymi praktikami: diss. ... d-ra sotsiol. nauk. Tomsk, 2006.
6. Kazak A.N. Perspektivy razvitiya sistemy sportivno-ozdorovitel'nykh tsentrov v Krymu // Krymskiy nauchnyy vestnik. 2015. № 6. P. 81–95.
7. Novikova V.I. Sostavlyayushchie territorial'noy rekreatsionnoy sistemy: opredelenie, klassifikatsiya // Pskovskiy regionologicheskiy zhurnal. 2013. № 16. P. 133–150.
8. Sukhovskaya D.N. Transformatsii lichnosti v kreativnykh prostranstvakh v usloviyakh urbanizirovannoy sredy sovremennykh poseleniy // European Social Science Journal. 2015. № 2 (53). P. 61–69.
9. Vas'kov M.A., Samygin S.I. Ideologiya grazhdanskoй identichnosti v upravlenii rossiyskim gorodskim prostranstvom // Gumanitarnye, sotsial'no-ekonomicheskie i obshchestvennye nauki, 2015. № 4. P. 22–25.

10. Бандурин А.П., Верещагина А.В., Самыгин С.И. Духовные аспекты формирования нового экологического сознания и обеспечения экологической безопасности крупного города в современной России // Гуманитарные, социально-экономические и общественные науки. 2015. № 8. С. 27–30.

11. Лубянов А.В. Региональная общность: социокультурные функции и коммуникативные технологии формирования: автореф. дис. ... канд. социол. наук. Ростов н/Д., 2014. 29 с.

12. Сериков А.В., Шаповалова А.М., Скуднова И.Б. Туристический имидж города Ростова-на-Дону как составляющая территориального бренда Ростовской области // Социально-гуманитарные знания. 2013. № 11. С. 52–59.

13. Холодова Т.А., Журнов А.Н., Елисеева О.В. К вопросу о развитии инфраструктуры развлечений в Ростовской области // Туризм в современном мире: направления и тенденции развития: материалы IV Всерос. науч.-практ. конф. с междунар. участием, посвящённой 10-летию кафедры «Социально-культурный сервис и туризм» / под ред. В.А. Чернова. Хабаровск, 2013. С. 253–257.

14. Soja E. City: analysis of urban trends, culture, theory, policy, action. 2003. Vol. 7, N. 3. P. 269–281.

15. Fors H., Molin J.F., Murphy M.A., van den Boscha C.K. User participation in urban green spaces - For the people or the parks? // Urban Forestry & Urban Greening. 2015. Vol. 14, № 3. P. 722–734.

16. Burd G. The search for natural regional space to claim and name built urban place // Journal of Architectural and Planning Research. 2008. Vol. 25, № 2. P. 130–144.

17. Лэндри Ч. Креативный город. М.: Классика-XXI, 2011. 399 с.

18. Зайцев В.П., Ермаков С.С., Манучарян С.В., Федяй И.А. Рекреация как научная дисциплина и ее исторические аспекты // Педагогика психология. 2012. № 12. С. 46–52.

19. Фоменко Е.Ф., Антошкина В.В., Антошкина Е.В. Оценка рекреационного потенциала города Краснодара // Курортно-

10. Bandurin A.P., Vereshchagina A.V., Samygin S.I. Dukhovnye aspekty formirovaniya novogo ekologicheskogo soznaniya i obespecheniya ekologicheskoy bezopasnosti krupnogo goroda v sovremennoy Rossii // Gumanitarnye, sotsial'no-ekonomicheskie i obshchestvennye nauki, 2015. № 8. P. 27–30.

11. Lubyarov A.V. Regional'naya obshchnost': sotsiokul'turnye funktsii i kommunikativnye tekhnologii formirovaniya: avtoref. dis. ... kand. sotsiol. nauk. Rostov n/D., 2014. 29 p.

12. Serikov A.V., Shapovalova A.M., Skudnova I.B. Turisticheskiy imidzh goroda Rostova-na-Donu kak sostavlyayushchaya territorial'nogo brenda Rostovskoy oblasti // Sotsial'no-gumanitarnye znaniya. 2013. № 11. P. 52–59.

13. Kholodova T.A., Zhirnov A.N., Eliseeva O.V. K voprosu o razvitii infrastruktury razvlecheniy v Rostovskoy oblasti // Turizm v sovremennom mire: napravleniya i tendentsii razvitiya: materialy IV Vseros. nauch.-prakt. konf. s mezhdunar. uchastiem, posvyashchennoy 10-letiyu kafedry «Sotsial'no-kul'turnyy servis i turizm» / pod red. V.A. Chernova. Khabarovsk, 2013. P. 253–257.

14. Soja E. City: analysis of urban trends, culture, theory, policy, action. 2003, vol. 7, N. 3, pp. 269–281.

15. Fors H., Molin J.F., Murphy M.A., van den Boscha C.K. User participation in urban green spaces - For the people or the parks? // Urban Forestry & Urban Greening. 2015. Vol. 14, № 3. P. 722–734.

16. Burd G. The search for natural regional space to claim and name built urban place // Journal of Architectural and Planning Research. 2008. Vol. 25, № 2. P. 130–144.

17. Lendri Ch. Kreativnyy gorod. M.: Klassika-KhKhI, 2011. 399 p.

18. Zaytsev V.P., Ermakov S.S., Manucharyan S.V., Fedyay I.A. Rekreatsiya kak nauchnaya distsiplina i ee istoricheskie aspekty // Pedagogika psikhologiya. 2012. № 12. P. 46–52.

19. Fomenko E.F., Antoshkina V.V., Antoshkina E.V. Otsenka rekreatsionnogo potentsiala goroda Krasnodara // Kurortno-

но-рекреационный комплекс в системе регионального развития: инновационные подходы. 2012. № 1. С. 273–277.

20. *Ткачева И.С.* Подходы к анализу и организации трансформации городского пространства в контексте развития индустрии развлечений и торговли // Известия высших учебных заведений. Северо-Кавказский регион. Естественные науки. 2013. № 5 (177). С. 84–89.

rekreatsionnyy kompleks v sisteme regional'nogo razvitiya: innovatsionnye podkhody. 2012. № 1. P. 273–277.

20. *Tkacheva I.S.* Podkhody k analizu i organizatsii transformatsii gorodskogo prostanstva v kontekste razvitiya industrii razvlecheniy i trgovli // Izvestiya vysshikh uchebnykh zavedeniy. Severo-Kavkazskiy region. Estestvennye nauki. 2013. № 5 (177). P. 84–89.

Поступила в редакцию

7 ноября 2017 г.